



Eläimen elävänä tarkastaminen (*ante mortem* -tarkastus) osana lihantarkastusta





Viranomaisen toiminnan tulee perustua lainsäädännössä määriteltyyn toimivaltaan ja viranomaistoiminnassa tulee noudattaa lainsäädännön vaatimuksia. Viranomaisohjeet eivät ole oikeudelliselta luonteeltaan muita viranomaisia tai toimijoita sitovia. Viime kädessä lainsäädännön soveltamista koskevat kysymykset ratkaisee tuomioistuin.

Tässä ohjeessa on sekä suoria lainauksia lainsäädännöstä että tulkintoja lainsäädännön soveltamisesta. Suora lainaus lainsäädäntötekstistä on kirjoitettu erilliseen laatikkoon. Ohjeessa esitetyt tulkinnat ovat Ruokaviraston näkemyksiä siitä, miten lainsäädäntöä tulisi soveltaa.

Eläimen elävänä tarkastaminen (<i>ante mortem</i> -tarkastus) osana lihantarkastusta	
Ruokaviraston ohje	5734/04.02.00.01/2020/2 (entinen numero 16028)
Esittelijä	Riikka McLean
Hyväksyjä	Marjatta Rahkio
Käyttöönotto	1.9.2020



Sisällysluettelo

1	Yleistä	4
2	Keskeistä lainsäädäntöä.....	5
3	Määritelmät	6
4	<i>Ante mortem</i> -tarkastuksen tekijä ja tarkastuksessa avustaminen	13
4.1	Virkaeläinlääkäri	13
4.2	Ruokaviraston valtuuttama eläinlääkäri	14
4.3	Virallinen avustaja	14
4.4	Virallista valvontaa avustava teurastamohenkilökunta	17
5	<i>Ante mortem</i> -tarkastuksen ajankohta, voimassaolo ja uusiminen	18
5.1	<i>Ante mortem</i> -tarkastus tehdään teurastamolla	18
5.2	<i>Ante mortem</i> -tarkastus tehdään alkuperätilalla	19
6	Asiakirjojen tarkistaminen ja huomiointi <i>ante mortem</i> -tarkastuksessa	20
7	Eläinten elävänä tarkastaminen	22
7.1	Nisäkkäät	24
7.2	Siipikarja	27
8	Teurastamossa tehtävän <i>ante mortem</i> -tarkastuksen erityispiirteet	27
8.1	Vahingoittuneet eläimet	30
8.2	Erilleen pantavat eläimet ja kliininen tarkastus	30
8.3	Eläinten poistaminen tuotannollisista syistä tuotantoprosessista	33
8.4	Päätökset <i>ante mortem</i> -tarkastuksen perusteella.....	33
8.5	Raadonavaus	34
9	Alkuperätilalla tehtävän <i>ante mortem</i> -tarkastuksen erityispiirteet.....	34
9.1	Kuljetuskuntoisuus ja eläinten hyvinvoinnin arviointi alkuperätilalla	37
9.2	Lisätarkastukset teurastamolla	38
9.3	Tarhatuttujen sorkka- ja karioeläinten, sileälastaisten lintujen ja biisonien teurastuksen aloitus alkuperätilalla	39
9.4	Tiettyjen siipikarjalintujen teurastuksen aloitus alkuperätilalla	41
10	Hätäteurastuksen yhteydessä tehtävän <i>ante mortem</i> -tarkastuksen erityispiirteet.....	44
11	<i>Ante mortem</i> -tarkastuksessa hyväksytyjen eläinten merkitseminen.....	48
12	Viralliset todistukset (terveystodistukset)	48
13	Eläimen elävänä hylkääminen ja lihantarkastuspäätös	50
14	Virkaeläinlääkäriin <i>ante mortem</i> -tarkastukseen liittyvä kirjanpito ja ilmoitukset	53
14.1	Virkaeläinlääkäriin kirjanpito	53
14.2	Virkaeläinlääkäriin ilmoitukset.....	55
14.3	Lihantarkastajan kirjanpito.....	56
15	Kirjallisuutta	56
16	Todistusten (liitteet 1–5) täyttöohje.....	58
	LIITTEET	59



1 Yleistä

Ruokaviraston toimivalta ohjeistaa eläinten elävänä tarkastusta ja ohjeen sitovuus sekä Ruokaviraston toimivalta ohjata ja kehittää valtakunnallista elintarvikevalvontaa säädetään elintarvikelain 23/2006 30 pykälässä. Tämä antaa Ruokavirastolle oikeuden ohjeistaa lainsäädännön soveltamista, mutta nämä tulkinnat eivät ole muita toimivaltaisia viranomaisia kuten aluehallintovirastoa tai kunnan valvontaviranomaista velvoittavia.

Ohjeen käyttö

Tämä ohje on tarkoitettu ensisijaisesti virkaeläinlääkäreille, jotka tekevät *ante mortem* -tarkastuksia teurastamoissa, pienteurastamoissa, poroteurastamoissa tai alkuperätiloilla. Tässä ohjeessa käsitellään kotieläiminä pidettävien sorkka- ja karioeläinten, siipikarjan, jäniseläinten, tarhatun riistan, porojen ja biisonien *ante mortem* -tarkastuksen vaatimuksia.

Tätä ohjetta tulisi lukea yhdessä muiden Ruokaviraston ohjeiden kanssa, kuten:

- "Ohje lihan arvostelusta lihantarkastuksen yhteydessä" (Ruokaviraston ohje 16002),
- "Elintarvikeketjutietojen toimittaminen ja valvonta" (Ruokaviraston ohje 4929/04.02.00.01/2020),
- "Nautaeläinten merkinnät ja rekisterikysely sekä niiden viranomaisvalvonta teurastamoissa ja pienteurastamoissa" (Ruokaviraston ohje 16007),
- "Lihantarkastuspäätös" (Ruokaviraston ohje 5691/04.02.00.01/2020),
- "Teurastettavan hevoseläimen tunnistusasiakirjan tarkastaminen" (Ruokaviraston ohje 16014),
- "Lihan arvostelu ja toimenpiteet siipikarjan lihantarkastuksen yhteydessä" (Ruokaviraston ohje 16032),
- "Laitoksen hyväksyminen" (Ruokaviraston ohje 16033),
- "Kotieläiminä pidettävien sikojen *post mortem* -tarkastus" (Ruokaviraston ohje 5689/04.02.00.01/2020) ja
- "Nautojen puhtauden valvonta teurastamossa" (Ruokaviraston ohje 5735/04.02.00.01/2020).

Tätä ohjetta ei sovelleta luonnonvaraisen riistan lihantarkastukseen. Luonnonvaraiselle riistalle ei tehdä *ante mortem* -tarkastusta.



2 Keskeistä lainsäädäntöä

Ante mortem -tarkastuksen kannalta olennaista lainsäädäntöä ovat mm. seuraavat EU-asetukset ja kansalliset säädökset:

Eläimistä saatavat elintarvikkeet

- Euroopan parlamentin ja neuvoston asetus (EU) 2017/625 (*uusi EU:n valvonta-asetus*)
- Komission delegoitu asetus (EU) 2019/624 lihantuotantoa koskevan virallisen valvonnan suorittamista sekä elävien simpukoiden tuotanto- ja uudelleensijoitusalueita kokevista erityissäännöistä
- Komission täytäntöönpanoasetus (EU) 2019/627 ihmisravinnoksi tarkoitettujen eläinperäisten tuotteiden virallisen valvonnan suorittamista koskevista käytännön järjestelyistä
- Komission täytäntöönpanoasetus (EU) 2019/628 virallisten todistusten malleista tietyille eläimille ja tavaroille
- Euroopan parlamentin ja neuvoston asetus (EY) N:o 853/2004 eläinperäisiä elintarvikkeita koskevista erityisistä hygieniasäännöistä (*eläimistä saatavien elintarvikkeiden hygienia-asetus*);
- Elintarvikelaki 23/2006;
- Maa- ja metsätalousministeriön asetus lihantarkastuksesta 2/2020 (*lihantarkastusasetus*);
- Maa- ja metsätalousministeriön asetus elintarvikkeiden alkutuotannon elintarvikehygieniasta 1368/2011 (*alkutuotantoasetus*);
- Maa- ja metsätalousministeriön asetus laitosten elintarvikehygieniasta 795/2014 (*laitosasetus*)

Eläinten tunnistaminen

- Komission täytäntöönpanoasetus (EU) 2015/262 hevoseläinten tunnistusmenetelmien osalta
- Nautaeläinten tunnistus- ja rekisteröintijärjestelmän käyttöönottoaminen sekä naudanlihan ja naudanlihatuotteiden pakollinen merkitseminen, Euroopan parlamentin ja neuvoston asetus (EY) N:o 1760/2000
- Lammas- ja vuohieläinten tunnistus- ja rekisteröintijärjestelmän käyttöönottoaminen, (EY) N:o 21/2004
- Laki eläintunnistusjärjestelmästä 238/2010
- Maa- ja metsätalousministeriön asetus hevoseläinten tunnistamisesta ja merkitsemisestä 222/2017
- Maa- ja metsätalousministeriön asetus nautaeläinten tunnistamisesta 326/2015



- Maa- ja metsätalousministeriön asetus lammasta ja vuohieläinten merkitsemisestä ja rekisteröinnistä 469/2005
- Maa- ja metsätalousministeriön asetus sikaeläinten tunnistamisesta 720/2012
- Maa- ja metsätalousministeriön asetus siipikarjan ja eräiden muiden lintujen tunnistamisesta 867/2010
- Maa- ja metsätalousministeriön asetus eräiden eläinten tunnistamisesta 1123/2011

Eläinsuojelu, eläintaudit ja eläinten lääkitseminen

- Neuvoston asetus (EY) 1/2005 eläinten suojelusta kuljetuksen ja siihen liittyvien toimenpiteiden aikana sekä direktiivien 64/432/ETY2 ja 93/119/ETY3 ja asetuksen (EY) N:o 1255/974 muuttamisesta (*kuljetusasetus*)
- Neuvoston asetus (EY) N:o 1099/2009 eläinten suojelusta lopetuksen yhteydessä (*lopetusasetus*)
- Eläinsuojelulaki 247/1996
- Eläinsuojeluasetus 396/1996
- Laki eläinten kuljetuksesta 1429/2006
- Maa- ja metsätalousministeriön päätös eläinten teurastamiselle asetettavista eläinsuojeluvaatimuksista 23/EEO/1997
- Eläintautilaki 441/2013
- Laki eläinten lääkitsemisestä 387/2014
- Maa- ja metsätalousministeriön asetus vastustettavista eläintaudeista ja niiden luokittelusta 843/2013

3 Määritelmät

***Ante mortem* -tarkastuksella** tarkoitetaan

EPNAS (EU) 2017/625 17 artikla, kohta c)

c) ”*ante mortem* -tarkastus” tarkoittaa, että ennen teurastusta todennetaan ihmisten ja eläinten terveyteen ja eläinten hyvinvointiin liittyvien vaatimusten noudattaminen, mihin kuuluu tarvittaessa kunkin yksittäisen eläimen kliininen tutkimus, ja asetuksen (EY) N:o 853/2004 liitteessä II olevassa III jaksossa tarkoitettujen elintarvikeketjua koskevien tietojen noudattaminen;

Lihantarkastuksella tarkoitetaan

Lihantarkastusasetus 2.2§ (Määritelmät)

Lisäksi tässä asetuksessa tarkoitetaan *lihantarkastuksella* valvonta-asetuksen (EU) 2017/625 17 artiklan c ja d kohdassa tarkoitettua *ante mortem* ja *post mortem* -tarkastusta.

EPNAS (EU) 2017/625 3 artikla, kohta 3

3) ”toimivaltaisilla viranomaisilla”



a) jäsenvaltion keskusviranomaisia, jotka vastaavat virallisen valvonnan ja muiden virallisten toimien järjestämisestä tämän asetuksen ja 1 artiklan 2 kohdassa tarkoitettujen sääntöjen mukaisesti;

b) mitä tahansa muuta viranomaista, jolle tämä vastuu on siirretty;

c) tarvittaessa vastaavia kolmannen maan viranomaisia;

Elintarvikelaki

30.1 § (Keskusviranomainen) kohdat 2, 13 ja 14

Ruokavirasto – –

2) huolehtii elintarvikevalvonnasta teurastamoissa, riistan käsittelylaitoksissa ja niiden yhteydessä olevissa laitoksissa;

13) huolehtii tarvittaessa valvonta-asetuksen 17 artiklassa tarkoitettua *ante mortem* -tarkastuksesta alkutuotantopaikalla muiden kuin poroteurastamossa teurastettavien eläinten osalta; sekä

14) valtuuttaa tarvittaessa muun kuin Ruokaviraston tai kunnan palveluksessa olevan eläinlääkärin tekemään *ante mortem* -tarkastuksen alkutuotantopaikalla; Ruokaviraston valtuuttamaan eläinlääkəriin sovelletaan hänen suorittaessaan tämän säännöksen mukaisia tehtäviä, mitä 36 §:n 2 momentissa säädetään ulkopuolisista asiantuntijoista.

31.1 § (Alueellinen elintarvikevalvonta), kohdat 4 ja 5

Aluehallintovirasto – –

4) huolehtii elintarvikevalvonnasta poroteurastamoissa ja niiden yhteydessä olevissa laitoksissa.

5) huolehtii tarvittaessa poroteurastamossa teurastettavan eläimen *ante mortem* -tarkastuksesta alkutuotantopaikalla.

32 § (Kunnan elintarvikevalvonta)

Kunnan on huolehdittava alueellaan elintarvikevalvonnasta siten kuin tässä laissa säädetään (kunnan elintarvikevalvonta). Kunnassa nämä tehtävät hoitaa kunnan määräämä lautakunta tai muu monijäseninen toimielin (kunnan valvontaviranomainen). Mitä tässä laissa säädetään kunnasta, koskee myös kuntayhtymää ja ympäristöterveydenhuollon yhteistoiminta-alueesta annetussa laissa (410/2009) tarkoitettua yhteistoiminta-aluetta.

Kunta voi sopia toisen kunnan tai kuntayhtymän kanssa, että kunnalle tai sen viranomaiselle tässä laissa säädetty tehtävä, jossa toimivalta voidaan siirtää viranhaltijalle, annetaan virkavastuulla toisen kunnan tai kuntayhtymän viranhaltijan hoidettavaksi. Kuntayhtymä voi tehdä edellä tarkoitettun sopimuksen, jos siihen on kuntayhtymän jäsenkuntien suostumus.

36.2 § (Ulkopuoliset asiantuntijat)

Ulkopuoliseen asiantuntijaan sovelletaan tämän suorittaessa tämän pykälän mukaisia tehtäviä, mitä hallintolaissa (434/2003), kielilaissa (423/2003) ja viranomaisen toiminnan julkisuudesta annetussa laissa (621/1999) säädetään. Ulkopuolisen asiantuntijan palveluksessa tai johtotehtävissä olevaan sovelletaan rikosoikeudellista virkavastuuta koskevia säännöksiä silloin, kun tämä osallistuu tässä laissa tarkoitettujen tehtävien hoitamiseen.

Eläintautilaki 6 § (Määritelmät), kohta 18

18) valvontaviranomaisella Elintarvikeeturvallisuusvirastoa, aluehallintovirastoa ja kunnaneläinlääkəriä;



Eläinsuojelulaki 3. luku (Viranomaiset)

36 § (Paikalliset viranomaiset)

Kunnaneläinlääkäri, kunnan terveydensuojeluvalvontaa hoitava viranhaltija ja poliisi valvovat tämän lain ja sen nojalla annettujen säännösten ja määräysten sekä lopetusasetuksen noudattamista kunnan alueella.

37.1 § (Tarkastuseläinlääkäri, lihantarkastaja ja rajaelainlääkäri)

Tarkastuseläinlääkäri ja lihantarkastaja valvovat tämän lain ja sen nojalla annettujen säännösten ja määräysten sekä lopetusasetuksen noudattamista elintarvikelain (23/2006) nojalla hyväksytyssä teurastamossa ja poroteurastamossa.

Toimivaltaisella viranomaisella tarkoitetaan

1. Ruokavirastoa teurastamoissa ja pienteurastamoissa
 - lihantarkastuksen ja siihen liittyvän valvonnan sekä
 - eläintautivalvonnan osalta
2. Lapin aluehallintovirastoa poroteurastamoissa
 - lihantarkastuksen ja siihen liittyvän valvonnan sekä
 - eläintautivalvonnan osalta
3. kunnan määräämää lautakuntaa tai muuta monijäsenistä toimielintä (kunnan valvontaviranomainen)
 - elintarvikevalvonnan osalta
4. kunnaneläinlääkäriä alkuperätiloilla
 - eläintautivalvonnan sekä
 - eläinten hyvinvointivalvonnan osalta
5. Ruokaviraston virkaelainlääkäriä (ent. tarkastuseläinlääkäri) eläinten hyvinvointivalvonnan osalta teurastamoissa
6. Lapin aluehallintoviraston virkaelainlääkäriä (ent. tarkastuseläinlääkäri) eläinten hyvinvointivalvonnan osalta poroteurastamoissa.

EPNAS (EU) 2017/625

3 artikla, kohta 32

32) ”virkaelainlääkäriellä” toimivaltaisen viranomaisen joko henkilöstön jäseneksi tai muutoin nimittämää eläinlääkäriä, jolla on asianmukainen pätevyys virallisen valvonnan ja muiden virallisten toimien suorittamiseksi tämän asetuksen ja 1 artiklan 2 kohdassa tarkoitettujen asiaankuuluvien sääntöjen mukaisesti;

5 artikla, kohta 2

2. Virkaelainlääkäriin nimeäminen on tehtävä kirjallisesti, ja siinä on eriteltävä viralliseen valvontaan ja muihin virallisiin toimiin liittyvät tehtävät, joita varten nimeäminen on tehty. Tässä asetuksessa säädettyjä toimivaltaisten viranomaisten henkilöstölle asetettuja vaatimuksia, kuten eturistiriidattomuuden vaatimusta, sovelletaan kaikkiin virkaelainlääkäriin.



VNa 72/2020 11 § (Teurastustoimintaa tai maitotiloja valvovan virkaeläinlääkäriin ammattipätevyyttä koskevat kelpoisuusvaatimukset)

Kelpoisuusvaatimuksena teurastamon, poroteurastamon tai riistan käsittelylaitoksen valvontaa ja lihantarkastusta taikka maitotilojen valvontaa suorittavalla virkaeläinlääkärillä on oikeus toimia laillistettuna eläinlääkärinä.

Kelpoisuusvaatimuksena on 1 momentissa säädetyn lisäksi 10 §:n 1 momentissa mainitun asetuksen 13 artiklan 1 kohdan ensimmäisessä alakohdassa tarkoitettu ammattipätevyys, jonka Ruokavirasto arvioi mainitun asetuksen liitteessä II olevassa I luvussa säädetyllä tavalla. Sen, joka on suorittanut eläinlääketieteen lisensiaatin tutkinnon, katsotaan kuitenkin hankkineen mainitun ammattipätevyyden osana opintojaan.

Mitä 2 momentissa säädetään, ei koske virkaeläinlääkäreitä, jonka tehtäviin kuuluu vain ajoittain valvoa pienten yritysten harjoittamaa toimintaa tai maitotiloja taikka suorittaa teurastamon ulkopuolella *ante mortem*-tarkastuksia.

Tässä pykälässä säädetyt kelpoisuusvaatimukset koskevat myös viransijaisia. Eläinlääketieteen opiskelijan oikeudesta toimia teurastamoita valvovan ja lihantarkastusta suorittavan virkaeläinlääkäriin sijaisena säädetään kuitenkin eläinlääkäriammattin harjoittamisesta annetun lain (29/2000) 7 §:n 3 momentissa.

Virkaeläinlääkärillä¹ tarkoitetaan teurastamoissa ja pienteurastamoissa Ruokaviraston ja poroteurastamoissa Lapin aluehallintoviraston nimittämää eläinlääkäreitä. Niissä teurastamoissa, joissa kunta hoitaa Ruokaviraston kanssa tehdyn sopimuksen (eläinlääkintähuoltolaki 765/2009 15 § 2 mom.) perusteella lihantarkastuksen ja siihen liittyvän valvonnan, virkaeläinlääkärillä tarkoitetaan eläinlääkäreitä, jonka kunnan valvontaviranomainen on tehtävään nimittänyt. Tilalla tehtävän *ante mortem* -tarkastuksen osalta virkaeläinlääkärillä tarkoitetaan Ruokaviraston virkaeläinlääkäreitä, Ruokaviraston tehtävään valtuuttamaa eläinlääkäreitä tai kunnan valvontaviranomaisen tehtävään nimittämää eläinlääkäreitä. Poroerotuspaikoissa virkaeläinlääkärillä tarkoitetaan Lapin aluehallintoviraston nimittämää eläinlääkäreitä tai kunnan valvontaviranomaisen tehtävään nimittämää eläinlääkäreitä. Virkaeläinlääkäriin tulee olla kelpoinen toimimaan Komission delegoidun asetuksen (EU) 2019/624, liitteen II, luvun I mukaisesti. Liitteen mukainen kelpoisuusvaatimus ei koske pieniä teurastamoita ajoittain valvovia ja tilalla *ante mortem* -tarkastuksia tekeviä virkaeläinlääkäreitä, vaan virkaeläinlääkärinä voi toimia Suomessa laillistettu eläinlääkäri.

EPNAS (EU) 2017/625 3 artikla, kohta 49

49) "virallisella avustajalla" toimivaltaisten viranomaisten edustajaa, joka on koulutettu 18 artiklan nojalla vahvistettujen vaatimusten mukaisesti ja palkattu suorittamaan tiettyjä viralliseen valvontaan kuuluvia tehtäviä tai tiettyjä muihin virallisiin toimiin liittyviä tehtäviä;

¹ 1.2.2020 alkaen kansallisessa elintarvikelainsäädännössä käytetään termejä virkaeläinlääkäri, virallinen avustaja ja virallista valvontaa avustava teurastamon henkilökunta aikaisemmin käytettyjen tarkastuseläinlääkäri, lihantarkastaja ja lihantarkastusavustaja sijaan.



Virallisella avustajalla² tarkoitetaan teurastamoissa ja pienteurastamoissa Ruokaviraston ja poroteurastamoissa Lapin aluehallintoviraston nimittämää virallista avustajaa, joka on eläimistä saatavien elintarvikkeiden valvonta-asetuksen mukaisesti kelpoinen toimimaan virallisena avustajana, ja joka työskentelee virkaeläinlääkärin valvonnassa ja/tai hänen vastuullaan.

Virallista valvontaa avustavalla teurastamon henkilökunnalla³ tarkoitetaan

EPNAS (EU) 2017/625 18 artikla, kohta 3

3. Toimivaltainen viranomainen voi riskinarvioinnin perustella sallia, että teurastamon henkilöstö avustaa 2 kohdassa tarkoitettuun viralliseen valvontaan liittyvien tehtävien suorittamisessa laitoksissa, joissa teurastetaan siipikarjaa tai jäniseläimiä, tai laitoksissa, joissa teurastetaan muiden lajien eläimiä, tai suorittaa tällaiseen valvontaan liittyviä erityisiä näytteenotto- ja testaustehtäviä edellyttäen, että kyseinen henkilöstö

- a) toimii riippumattomasti teurastamon tuotantohenkilöstöön nähden;
- b) on saanut asianmukaisen koulutuksen näiden tehtävien suorittamiseksi; ja
- c) suorittaa tehtävät virkaeläinlääkärin tai virallisen avustajan läsnä ollessa tai näiden ohjeita noudattaen.

Komission delegoitu asetus (EU) 2019/624 14 artikla

Teurastamohenkilöstö, joka avustaa viralliseen valvontaan ja muihin virallisiin valvontatoimiin liittyvien tehtävien suorittamisessa asetuksen (EU) 2017/625 18 artiklan 3 kohdan mukaisesti, on koulutettava toimivaltaisista viranomaisista tyydyttävällä tavalla. Heidän on myös täytettävä tämän asetuksen liitteessä II olevassa II luvussa esitetyt koulutusta koskevat vähimmäisvaatimukset siinä määrin kuin heidän avustustehtäviensä kannalta on tarkoituksenmukaista.

Lihantarkastusasetus 3.1 § (Teurastamon henkilökunta)

Ruokavirasto voi sallia, että siipikarjan ja tarhattujen jäniseläinten teurastamon henkilökunta avustaa virkaeläinlääkärinä lihantarkastuksessa valvonta-asetuksen (EU) 2017/625 18 artiklan 3 kohdan mukaisesti. Lihantarkastuksessa voivat avustaa vain henkilöt, jotka suorittavat hyväksytysti virkaeläinlääkärin järjestämät suoritusarvioinnit.

Kotieläiminä pidetyillä sorkka- ja kavioläimillä tarkoitetaan

EPNAS (EY) N:o 853/2004, liite I (Määritelmät), kohta 1, alakohta 1.2

1.2. 'kotieläiminä pidetyillä sorkka- ja kavioläimillä' kotieläiminä pidettyjä nautaeläimiä (*Bubalus*- ja *Bison*-lajit mukaan lukien), sikoja, lampaita ja vuohia sekä kotieläiminä pidettyjä kavioläimiä;

^{2 3} 1.2.2020 alkaen kansallisessa elintarvikelainsäädännössä käytetään termejä virkaeläinlääkäri, virallinen avustaja ja virallista valvontaa avustava teurastamon henkilökunta aikaisemmin käytettyjen tarkastuseläinlääkäri, lihantarkastaja ja lihantarkastusavustaja sijaan.



EPNAS (EY) N:o 853/2004, liite I (Määritelmät)

Kohta 1 alakohta 1.3

1.3. 'siipikarjalla' tarhattuja lintuja, mukaan lukien linnut, joita ei pidetä kotieläimiin kuuluvina mutta joita tarhataan kotieläiminä, lukuun ottamatta sileälataisia lintuja

Kohta 1 alakohta 1.6

1.6. 'tarhatulla riistalla' muita tarhattuja sileälataisia lintuja ja tarhattuja maanisäkkäitä kuin niitä, joita tarkoitetaan 1.2 kohdassa;

Eläinsuojelulaki 7 luku (Lihan, munien ja siitospeläinten tuotantotarhat), 25 § (Tarhattavat eläimet)

Lihan, munien tai niiden tuottamiseen tarkoitettujen siitospeläinten tuottamiseksi saadaan Suomessa luonnonvaraisina tavattavista nisäkäs- ja lintulajeista tarhata seuraaviin eläinlajeihin kuuluvia eläimiä:

- 1) valkohäntäpeura, kuusipeura, metsäpeura, metsäkauris, metsäjänis, rusakko, mufloni ja villisika; sekä
- 2) fasaani, heinäSORsa, peltopyy, metso, teeri, riekko, metsä- ja merihanhi sekä kanadanhanhi.

Edellä 1 momentissa tarkoitettujen eläinlajien lisäksi saadaan lihan, munien tai niiden tuottamiseen tarkoitettujen siitospeläinten tuottamiseksi tarhata rämemajavia, japaninpeuroja, saksanhirviä, vesipuhveleita (*Bubalus bubalus*), amerikanbiisoneita (*Bison bison*), strutseja, emuja ja amerikannanduja (tavallinen rhea).

Siipikarjalla tarkoitetaan kaikkia tarhattuja lintuja, mukaan lukien linnut, joita eläinsuojeluasetuksen 25 § mukaisesti saa tarhata tuotantotarkoituksessa. Tällaisia lintuja on Suomessa luonnonvaraisina tavattavista lintulajeista fasaani, heinäSORsa, peltopyy, metso, teeri, riekko, metsä- ja merihanhi sekä kanadanhanhi. Siipikarjalla ei kuitenkaan tarkoiteta sileälataisia lintuja, joita ovat strutsit, emut ja amerikannandut.

Tarhatulla riistalla tarkoitetaan tarhattuja sileälataisia lintuja sekä muita tarhattuja maanisäkkäitä kuin kotieläiminä pidettyjä sorkka- ja kavioläimiä. Muita tarhattuja maanisäkkäitä ja sileälataisia lintuja ovat eläinsuojeluasetuksen 25 § mukaisesti tuotantotarkoituksessa tarhattavat valkohäntäpeurat, kuusipeurat, metsäpeurat, metsäkauriit, metsäjänikset, rusakot, muflonit ja villisiat sekä rämemajavat, japaninpeurat, saksanhirvet, strutsit, emut ja amerikannandut (tavallinen rhea). Tarhatulla riistalla tarkoitetaan myös poroa, ellei poroa erikseen ohjeessa mainita.

Jäniseläimillä tarkoitetaan

EPNAS (EY) N:o 853/2004 liite I (Määritelmät), kohta 1, alakohta 1.4

1.4. 'jäniseläimillä' kaneja, jäniksiä ja jyrSijöitä;



Alkuperätilalla tarkoitetaan

Komission delegoitu asetus (EU) 2019/624 2 artikla (Määritelmät) kohta 2

2) 'alkuperätilalla' tilaa, jolla eläimiä viimeksi kasvatettiin. Jos kyseessä ovat Euroopan parlamentin ja neuvoston asetuksen (EY) N:o 999/2001 (7) liitteessä I olevan 2 kohdan q alakohdassa määritellyt puolikesyt hirvieläimet, tähän kuuluvat myös teurastettavien eläinten valintaan tarkoitetut erotukset;

EPNAS (EY) N:o 999/2001 liite I, kohta 2, alakohta q

q) "puolikesyillä hirvieläimillä" heimoon *Cervidae* kuuluvia eläimiä, joita ihmiset pitävät mutteivät suljetulla alueella.

Porojen osalta alkuperätilalla tarkoitetaan poroerotuspaikkaa.

Teurastamolla tarkoitetaan

EPNAS (EY) N:o 853/2004 liite I (Määritelmät), kohta 1, alakohta 1.16

1.16. 'teurastamolla' laitosta, jossa teurastetaan ja käsitellään (dress) eläimiä, joiden liha on tarkoitettu ihmisravinnoksi;

Poroteurastamolla tarkoitetaan

Elintarvikelaki 6 § (Määritelmät), kohdat 22 ja 23

22) poroteurastamolla teurastamoa, jossa teurastetaan poroja, ei kuitenkaan 23 kohdassa tarkoitettua teurastamoa, jossa teurastetaan poroja vain satunnaisesti; poroteurastamossa voidaan teurastaa porojen lisäksi myös pieniä määriä muihin eläinlajeihin kuuluvia eläimiä

23) teurastamolla muuta kuin edellä kohdassa 22 tarkoitettua teurastamoa

Pienteurastamolla tarkoitetaan

EPNAS (EU) 2019/624, 2 artikla (Määritelmät), kohta 17

17) 'pienteurastamolla' toimivaltaisten viranomaisten riskianalyysin perusteella nimeämää teurastamoa, jossa teurastusta harjoitetaan ainoastaan osan työpäivää tai koko työpäivän ajan mutta ei viikon jokaisena työpäivänä;

Teurastamolla tarkoitetaan tässä ohjeessa kaikkia teurastamoita, myös pienteurastamoa ja poroteurastamoa, ellei näitä erikseen ohjeessa mainita.

Virkaeläinlääkärin vastuulla tarkoitetaan

EPNAS (EU) 2017/625 17 artikla

a) "virkaeläinlääkärin vastuulla" tarkoittaa, että virkaeläinlääkäri osoittaa toimen suorittamisen viralliselle avustajalle;

Virkaeläinlääkärin valvonnassa tarkoitetaan

EPNAS (EU) 2017/625 17 artikla

b) "virkaeläinlääkärin valvonnassa" tarkoittaa, että virallinen avustaja suorittaa toimen virkaeläinlääkärin vastuulla ja virkaeläinlääkäri on paikalla tiloissa toimen suorittamisen ajan;



4 *Ante mortem* -tarkastuksen tekijä ja tarkastuksessa avustaminen

4.1 Virkaeläinlääkäri

EPNAS (EU) 2017/625 18 artikla kohta 2, alakohta a)

2. Edellä 1 kohdassa tarkoitettuun viralliseen valvontaan, joka suoritetaan lihantuotannon yhteydessä, on sisällytettävä

a) teurastamossa tehtävä *ante mortem* -tarkastus, jonka suorittaa virkaeläinlääkäri, jota voivat avustaa eläinten esivalinnassa sitä varten koulutetut viralliset avustajat;

Komission delegoitu asetus (EU) 2019/624

4 artikla (Perusteet ja edellytykset sille, että *ante mortem* -tarkastukset voidaan suorittaa muualla kuin teurastamossa hätäteurastuksen yhteydessä), 1. kappale

Poiketen siitä, mitä asetuksen (EU) 2017/625 18 artiklan 2 kohdan a alakohdassa säädetään, virkaeläinlääkäri voi suorittaa hätäteurastuksen yhteydessä *ante mortem* -tarkastuksia muualla kuin teurastamossa ainoastaan kotieläiminä pidetyille sorkka- ja kavioläimille edellyttäen, että hätäteurastusta varten asetuksen (EY) N:o 853/2004 liitteessä III olevan I jakson VI luvun 1, 2 ja 6 kohdassa vahvistetut vaatimukset täyttyvät.

5 artikla (Yleiset perusteet ja edellytykset sille, että *ante mortem* -tarkastukset voidaan suorittaa alkuperätilalla), kohta 2 alakohta d

2. Seuraavia perusteita ja edellytyksiä sovelletaan kaikkiin lajeihin:

d) a, b ja c alakohdassa tarkoitettujen alkuperätilalla suoritettavien tarkastusten ja *ante mortem* -tarkastuksen tekee virkaeläinlääkäri;

Eläinlääkintähuoltolaki 15.2 § (Valvontatehtävien järjestäminen)

Kunta voi hoitaa valtion tehtäväksi elintarvikelaissa tai sen nojalla säädetyn lihantarkastuksen ja siihen liittyvän valvonnan, jos kunta on tehnyt siitä Elintarviketurvallisuusviraston kanssa sopimuksen.

Ante mortem -tarkastuksen voi suorittaa virkaeläinlääkäri, joka on:

1. teurastamossa tai pienteurastamossa Ruokaviraston virkaeläinlääkäri
2. teurastamossa tai pienteurastamossa kunnan virkaeläinlääkäri, kun Ruokavirasto on tehnyt sopimuksen ao. kunnan/kuntayhtymän/ ympäristöterveydenhuollon yhteistoiminta-alueen kanssa teurastamon tai pienteurastamon lihantarkastuksesta ja siihen liittyvästä valvonnasta
3. poroteurastamossa Lapin aluehallintoviraston virkaeläinlääkäri
4. poroerotuspaikalla ja poroteurastamossa teurastettavien porojen osalta alkuperätilalla Lapin aluehallintoviraston tai kunnan virkaeläinlääkäri
5. alkuperätilalla asianomaisen kunnan virkaeläinlääkäri, Ruokaviraston virkaeläinlääkäri tai erityistilanteissa Ruokaviraston valtuuttama eläinlääkäri



6. hätäteurastettaville eläimille teurastamon ulkopuolella kyseisen kunnan virkaeläinlääkäri, Ruokaviraston virkaeläinlääkäri tai erityistilanteissa Ruokaviraston valtuuttama eläinlääkäri.

4.2 Ruokaviraston valtuuttama eläinlääkäri

Elintarvikelaki

30.1 § (Keskusviranomaisen), kohta 14

Ruokavirasto – –

14) valtuuttaa tarvittaessa muun kuin Ruokaviraston tai kunnan palveluksessa olevan eläinlääkäriin tekemään *ante mortem* -tarkastuksen alkutuotantopaikalla; Ruokaviraston valtuuttamaan eläinlääkäriin sovelletaan hänen suorittaessaan tämän säännöksen mukaisia tehtäviä, mitä 36 §:n 2 momentissa säädetään ulkopuolisista asiantuntijoista.

Ruokaviraston valtuuttama eläinlääkäri voi tehdä *ante mortem* -tarkastuksen alkuperätilalla. Ruokaviraston valtuuttamaan eläinlääkäriin sovelletaan elintarvikelain mukaisen ulkopuolisen asiantuntijan vaatimuksia. Ruokaviraston valtuuttama eläinlääkäri ei tee hallinnollisia päätöksiä.

Ruokaviraston valtuuttama eläinlääkäri ei voi tehdä hylkäävää *ante mortem* -päätöstä alkuperätilalla, vaan hylkäyspäätöksen tekee virkaeläinlääkäri.

4.3 Virallinen avustaja

EPNAS (EU) 2017/625 18 artikla

Kohta 2, alakohdat a ja b

2. Edellä 1 kohdassa tarkoitettuun viralliseen valvontaan, joka suoritetaan lihantuotannon yhteydessä, on sisällytettävä

- a) teurastamossa tehtävä *ante mortem* -tarkastus, jonka suorittaa virkaeläinlääkäri, jota voivat avustaa eläinten esivalinnassa sitä varten koulutetut viralliset avustajat;
- b) poiketen siitä, mitä a alakohdassa säädetään, siipikarjan ja jäniseläinten osalta *ante mortem* -tarkastus, jonka suorittaa virkaeläinlääkäri tai joka suoritetaan virkaeläinlääkäriin valvonnassa taikka, jos riittävät takeet on annettu, virkaeläinlääkäriin vastuulla;

Kohta 5

Virkaeläinlääkäri vastaa myös päätöksistä, jotka tehdään 2 ja 4 kohdassa säädetyn virallisen valvonnan jälkeen, vaikka hän olisikin osoittanut toimen suorittamisen viralliselle avustajalle.

Komission delegoitu asetus (EU) 2019/624

3 artikla (Perusteet ja edellytykset sille, että virallinen avustaja voi suorittaa *ante mortem* -tarkastukset tietyissä teurastamoissa)

1. Poiketen siitä, mitä asetuksen (EU) 2017/625 18 artiklan 2 kohdan a alakohdassa säädetään, virallinen avustaja voi suorittaa virkaeläinlääkäriin valvonnassa *ante mortem* -tarkastuksen muille lajeille kuin siipikarjaan tai jäniseläimiin kuuluville lajeille edellyttäen,



että kyseisessä teurastamossa sovellettavat menettelyt täyttävät seuraavat perusteet ja edellytykset:

a) *ante mortem* -tarkastuksiin sisältyvät tehtävät ovat luonteeltaan puhtaasti käytännöllisiä ja koskevat ainoastaan yhtä tai useampaa seuraavista:

i) todennetaan, että elintarvikealan toimija täyttää elintarvikeketjua koskeviin tietoihin ja eläinten tunnistustarkastukseen liittyvät vaatimukset;

ii) esivalitaan eläimet, joissa ilmenee mahdollisia poikkeamia ihmisten terveyttä, eläinten terveyttä ja eläinten hyvinvointia koskevien vaatimusten suhteen;

b) jos mahdollisia poikkeamia havaitaan tai epäillään, virallinen avustaja ilmoittaa asiasta viipymättä virkaeläinlääkärille, minkä jälkeen virkaeläinlääkäri suorittaa itse *ante mortem* -tarkastuksen; ja

c) virkaeläinlääkäri todentaa säännöllisesti, että virallinen avustaja suorittaa tehtävänsä asianmukaisesti.

2. Poiketen siitä, mitä asetuksen (EU) 2017/625 18 artiklan 2 kohdan a alakohdassa säädetään, virallinen avustaja voi suorittaa teurastamossa *ante mortem* -tarkastuksen kaikille lajeille virkaeläinlääkärin vastuulla edellyttäen, että seuraavat perusteet ja edellytykset täyttyvät:

a) virkaeläinlääkäri on jo tehnyt *ante mortem* -tarkastuksen alkuperätilalla 5 artiklan mukaisesti;

b) tarkastuksen suorittava virallinen avustaja ilmoittaa viipymättä virkaeläinlääkärille, jos mahdollisia poikkeamia havaitaan tai epäillään, ja virkaeläinlääkäri suorittaa sen jälkeen itse *ante mortem* -tarkastuksen; ja

c) virkaeläinlääkäri todentaa säännöllisesti, että virallinen avustaja suorittaa tehtävänsä asianmukaisesti.

3. Edellä 1 ja 2 kohdassa mainittuja poikkeuksia ei sovelleta

a) eläimiin, joille tehdään asetuksen (EY) N:o 853/2004 liitteessä III olevan I jakson VI luvussa tarkoitettu hätäteurastus;

b) eläimiin, joilla epäillään olevan jokin tauti tai tila, joka voi vaikuttaa haitallisesti ihmisten terveyteen;

c) nautaeläimiin, jotka tulevat karjoista, joita ei ole julistettu virallisesti tuberkuloosista vapaiksi tai joiden asema virallisesti taudista vapaana on peruutettu;

d) nautaeläimiin, jotka tulevat sellaisista karjoista, ja lampaisiin ja vuohiin, jotka tulevat sellaisilta tiloilta, joita ei ole julistettu virallisesti luomistaudista vapaiksi tai joiden asema virallisesti taudista vapaana on peruutettu;

e) taudinpurkaustapauksessa eläimiin, jotka tulevat joltakin neuvoston direktiivin 64/432/ETY (9) 2 artiklassa määritellyltä alueelta*, jolla sovelletaan eläinten terveyteen liittyviä rajoituksia unionin lainsäädännön mukaisesti;

f) eläimiin, joihin sovelletaan tiukempaa valvontaa uusien tautien tai tiettyjen Maailman eläintautijärjestön (OIE) luetteloimien tautien leviämisen vuoksi.

*tarkoittaa Suomessa lääninä



Virallinen avustaja voi tehdä virkaeläinlääkärin valvonnassa

1. siipikarjan ja jäniseläinten teurastamossa tehtävän *ante mortem* - tarkastuksen
2. teurastamossa muille kuin siipikarjaan ja jäniseläimiin kuuluville eläimille *ante mortem* -tarkastuksiin sisältyviä käytännöllisiä tehtäviä, jotka koskevat
 - elintarvikeketjutietojen ja eläinten tunnistustarkastuksiin liittyviä vaatimuksia ja
 - eläinten esivalintaa.

Koska toiminta tehdään virkaeläinlääkärin valvonnassa, tulee virkaeläinlääkärin olla teurastamossa paikalla.

Virallinen avustaja voi tehdä virkaeläinlääkärin vastuulla

1. siipikarjan ja jäniseläinten osalta teurastamossa tehtävän *ante mortem* - tarkastuksen. Siipikarjateurastamoissa ei perinteisesti ole ollut virallisia avustajia. Jos Ruokavirasto katsoo tarpeelliseksi nimittää siipikarjateurastamoon viralliseen avustajan, virasto käy neuvottelut kyseisen laitoksen kanssa varmistuakseen mahdollisista vaikutuksista mm. vientiin.
2. kaikille eläinlajeille teurastamossa tehtävät lisätarkastukset, kun virkaeläinlääkäri on jo tehnyt *ante mortem* -tarkastuksen alkuperätilalla, muutoin kuin hätäteurastuksen yhteydessä.

Koska toiminta tehdään virkaeläinlääkärin vastuulla, ei virkaeläinlääkärin tarvitse olla teurastamossa paikalla.

Virallinen avustaja ei voi kuitenkaan tehdä virkaeläinlääkärin vastuulla tai valvonnassa muiden kuin siipikarjaan tai jäniseläimiin kuuluvien eläinten *ante mortem* -tarkastusta, jos

1. eläin on hätäteurastettu,
2. eläimellä on jokin tauti tai tila, joka voi vaikuttaa haitallisesti ihmisten terveyteen,
3. nautaeläin tulee tilalta, joka ei ole virallisesti vapaa tuberkuloosista tai luomistaudista (Suomi on virallisesti vapaa nautatuberkuloosista ja luomistaudista, komission päätökset 93/52/EY ja 2003/467/EY)
4. vuohi tai lammas tulee tilalta, joka ei ole virallisesti vapaa luomistaudista (Suomi on virallisesti vapaa luomistaudista, komission päätös 93/52/EY)
5. taudinpurkaustapauksessa eläimiin, jotka tulevat läänistä
6. , jolla sovelletaan eläinten terveyteen liittyviä rajoituksia unionin lainsäädännön mukaisesti
7. eläimiin, joihin sovelletaan tiukempaa valvontaa uusien tautien tai tiettyjen Maailman eläintautijärjestön (OIE) luetteloimien tautien leviämisen vuoksi.



Ante mortem -tarkastuksia tekevän tai tarkastuksessa avustavan virallisen avustajan on ilmoitettava virkaeläinlääkärille viipymättä mahdollisista poikkeamista ja virkaeläinlääkäri tekee näille eläimille itse *ante mortem* -tarkastuksen. Virkaeläinlääkäriin on myös säännöllisesti varmistuttava virallisen avustajan riittävästä ammattitaidosta.

Ruokavirasto voi tarvittaessa, esimerkiksi eläintautitilanteesta johtuvista syistä, rajata *ante mortem* -tarkastuksen Ruokaviraston virkaeläinlääkäriin tekemäksi.

Virkaeläinlääkäri vastaa aina päätöksistä, vaikka olisikin osoittanut virallisen valvonnan viralliselle avustajalle.

4.4 Virallista valvontaa avustava teurastamohenkilökunta

EPNAS (EU) 2017/625 18 artikla

Kohta 3

3. Toimivaltainen viranomainen voi riskinarvioinnin perustella sallia, että teurastamon henkilöstö avustaa 2 kohdassa tarkoitettuun viralliseen valvontaan liittyvien tehtävien suorittamisessa laitoksissa, joissa teurastetaan siipikarjaa tai jäniseläimiä, tai laitoksissa, joissa teurastetaan muiden lajien eläimiä, suorittaa tällaiseen valvontaan liittyviä erityisiä näyttö- ja testaustehtäviä edellyttäen, että kyseinen henkilöstö

a) toimii riippumattomasti teurastamon tuotantohenkilöstöön nähden;

b) on saanut asianmukaisen koulutuksen näiden tehtävien suorittamiseksi; ja

c) suorittaa tehtävät virkaeläinlääkäriin tai virallisen avustajan läsnä ollessa tai näiden ohjeita noudattaen.

Lihantarkastusasetus 3.1 § (Teurastamon henkilökunta)

Ruokavirasto voi sallia, että siipikarjan ja tarhattujen jäniseläinten teurastamon henkilökunta avustaa virkaeläinlääkärinä lihentarkastuksessa valvonta-asetuksen (EU) 2017/625 18 artiklan 3 kohdan mukaisesti. Lihentarkastuksessa voivat avustaa vain henkilöt, jotka suorittavat hyväksytysti virkaeläinlääkäriin järjestämät suoritusarvioinnit.

Siipikarjan ja jäniseläinten osalta avustava teurastamohenkilökunta voi *ante mortem* -tarkastukseen liittyen tehdä vain virkaeläinlääkäriin osoittamia teknisiä avustustehtäviä.

Siipikarjateurastamossa työskentelevien lihentarkastusavustajien pätevyysvaatimukset ja suoritusarvioinnit koskien *post mortem* -tarkastusta on ohjeistettu Ruokaviraston ohjeessa "Siipikarjateurastamossa työskentelevien lihentarkastusavustajien pätevyysvaatimukset ja suoritusarvioinnit".



5 *Ante mortem* -tarkastuksen ajankohta, voimassaolo ja uusiminen

Ante mortem -tarkastuksen voimassaolo riippuu tarkastuksen tekopaikasta, mutta alkuperätilalla tarkastettaessa myös tuotannon laajuudesta, eläinlajista ja teurastuksen aloituspaikasta.

5.1 *Ante mortem* -tarkastus tehdään teurastamolla

(EU) 2019/627, 11 artikla (Teurastamossa tehtävää *ante mortem* -tarkastusta koskevat vaatimukset)

2. *Ante mortem* -tarkastus on tehtävä 24 tunnin kuluessa eläinten saapumisesta teurastamoon ja alle 24 tuntia ennen teurastusta. Virkaeläinlääkäri voi milloin tahansa vaatia ylimääräistä *ante mortem* -tarkastusta.

Laitosasetus, liite 2, luku 1.6 (Teurastuksesta ilmoittaminen)

1. Teurastuksen tulee olla suunniteltua ja ennakoitua siten, että lihantarkastuksen järjestäminen on mahdollista. Teurastus tulee ajoittaa siten, että lihantarkastus voidaan suorittaa virka-aikana, jollei valvontaviranomaisen kanssa ole muuta sovittu.

2. Lihantarkastuksen järjestämiseksi pienteurastamotoimijan on ilmoitettava lihantarkastuksesta vastaavalle valvontaviranomaiselle vähintään kaksi arkipäivää aikaisemmin ennalta sovitulla tavalla, milloin eläimiä aiotaan teurastaa. Poroteurastamotoimijan on tehtävä vastaava ilmoitus vähintään vuorokautta ennen teurastusta. Kuitenkin niiden porojen, joihin sovelletaan komission delegoidun asetuksen (EU) 2019/624 12 artiklan 1 kohdan b alakohtaa, lihantarkastustarpeesta tulee ilmoittaa riittävän ajoissa. Riistan käsittelylaitoksen toimijan tulee ilmoittaa lihantarkastustarpeesta riittävän ajoissa.

Eläinten tultava teurastamolle siten, että *ante mortem* -tarkastus voidaan suorittaa virka-aikana 24 h kuluessa eläinten saapumisesta teurastamoon ja alle 24 h ennen teurastusta. Jos tästä halutaan poiketa ja eläimiä toimitetaan teurastamolle esimerkiksi viikonlopun aikana, tulee laitoksen sopia virkaeläinlääkärin kanssa poikkeavasta järjestelystä.

Viikonlopun aikana saapuneet eläimet tarkastetaan 24 h kuluessa saapumisesta ja ennen teurastusta uudestaan, jos teurastusta ei ole aloitettu 24 h sisällä *ante mortem* -tarkastuksesta. On kuitenkin huomattava, että lopetusasetuksen liitteen III, kohdan 1, alakohdan 1.2 mukaan eläimet on purettava kuljetusvälineistä mahdollisimman nopeasti saapumisen jälkeen ja teurastettava ilman tarpeetonta viivytystä. Tällöin virkaeläinlääkärin on tapauskohtaisesti päätettävä, kuinka paljon aikaisemmin eläimiä voi teurastamoon tuoda ja milloin viivytys on tarpeeton.

Virkaeläinlääkärin tulee pitää kirjaa tekemistään päätöksistä ja niiden perusteluista. Viikonlopun aikana tuotavien eläinten osalta on lisäksi huomattava lopetusasetuksen



vaatimukset eläinten ruokinnan ja kuivituksen osalta, jos eläimiä ei teurasteta 12 h kuluessa teurastamoon saapumisesta (Lopetusasetus liite III, kohta 1.2). Lisäksi lypsyeläimet tulee lypsää vähintään 12 tunnin välein (Lopetusasetus liite III, kohta 1.5). Lisäksi teuraseläinten kunto ja terveydentila sekä hyvinvointi on tarkastettava päivittäin aamulla ja illalla ja tarvittaessa useamminkin (eläinsuojeluasetus 38.3 §).

Jos esim. ratarikon vuoksi perjantaina teurastamolle tuotuja ja *ante mortem* -tarkastettuja eläimiä ei saada teurastettua *ante mortem* -tarkastuksen voimassaoloaikana, ne voivat olla teurastamon navetassa virkaeläinlääkärin luvalla kunnes teurastus voidaan aloittaa. Tällöin teurastamotoimija ruokkii ja tarvittaessa lypsää eläimet ja tekee teuraseläinten kunnon, terveydentilan ja hyvinvoinnin tarkastuksen päivittäin aamulla ja illalla eläinsuojeluasetuksen mukaisesti. Eläimet *ante mortem* -tarkastetaan uudestaan 24 tunnin sisällä ennen teurastuksen aloitusta.

Ante mortem -tarkastus tulee tehdä uudestaan muun muassa, jos eläimiä ei ole teurastettu määräajan sisällä, olosuhteissa on tapahtunut muutos tai eläinlääkärin tietoon on *ante mortem* -tarkastuksen jälkeen tullut seikkoja, jotka voivat vaikuttaa eläinten teurastuskelpoisuuteen. Eläinlääkärin tulee myös tehdä *ante mortem* -tarkastus teurastamolla, vaikka tilalla tehty *ante mortem* -tarkastus olisi vielä voimassa, jos ilmenee seikkoja, joiden vuoksi eläimet tulisi tarkistaa uudestaan, tai jos virallisen avustajan tekemässä tarkastuksessa ilmenee poikkeamia.

Virkaeläinlääkäri voi milloin tahansa tehdä ylimääräisen *ante mortem* -tarkastuksen.

5.2 *Ante mortem* -tarkastus tehdään alkuperätilalla

Komission delegoitu asetus (EU) 2019/624

5 artikla (Yleiset perusteet ja edellytykset sille, että *ante mortem* -tarkastukset voidaan suorittaa alkuperätilalla) kohta 4

4. Jos eläimiä ei teurasteta kolmen päivän kuluessa, tai 6 artiklan 5 kohdassa tarkoitetuissa tapauksissa 28 päivän kuluessa, 2 kohdan f alakohdassa tarkoitetun terveystodistuksen antamispäivämäärästä ja

- a) jos eläimiä ei ole lähetetty alkuperätilalta teurastamoon, on suoritettava täydentävä *ante mortem* -tarkastus ja annettava uusi terveystodistus;
- b) jos eläimet ovat jo matkalla teurastamoon tai ovat jo saapuneet sinne, teurastus voidaan sallia niin pian kuin viivästyksen syy on arvioitu edellyttäen, että eläimille tehdään ylimääräinen *ante mortem* -tarkastus komission täytäntöönpanoasetuksen (EU) 2019/627 11 artiklan mukaisesti.



6 artikla (Lajikohtaiset perusteet ja edellytykset sille, että *ante mortem* -tarkastukset voidaan suorittaa alkuperätilalla) kohta 5

5. Poiketen siitä, mitä 5 artiklan 4 kohdassa säädetään, jäsenvaltiot voivat sallia tarhatun riistan teurastuksen 28 päivän ajan 5 artiklan 2 kohdan f alakohdassa tarkoitetun terveystodistuksen antamispäivästä, jos

a) tuottaja toimittaa ainoastaan pieniä määriä tarhatun riistan lihaa joko suoraan lopulliselle kuluttajalle tai paikallisille vähittäisliikkeille, jotka toimittavat lihan suoraan lopulliselle kuluttajalle; ja

b) vuodessa teurastetaan enintään 50 eläintä alkuperätilaa kohden.

Lihantarkastusasetus 8.1 § (Tarhatun riistan *ante mortem* -tarkastusta koskevat poikkeukset)

Tarhatun riistan *ante mortem* -tarkastus voidaan tehdä enintään 28 vuorokautta ennen teurastusta komission delegoidun asetuksen (EU) 2019/624 6 artiklan 5 kohdan mukaisesti.

Alkuperätilalla tehty *ante mortem* -tarkastus on voimassa kolme vuorokautta, kun eläimet kuljetetaan elävänä teurastamolle. Tätä kolmen vuorokauden sääntöä sovelletaan myös alkuperätilalla, joka sijaitsee pienteurastamon yhteydessä. Jos teurastus aloitetaan alkuperätilalla, on *ante mortem* -tarkastus voimassa 24 tuntia.

Jos 1) tuottaja toimittaa **ainoastaan** pieniä määriä tarhatun riistan lihaa joko suoraan lopulliselle kuluttajalle tai paikallisille vähittäisliikkeille, jotka toimittavat lihan suoraan lopulliselle kuluttajalle, 2) tarhatun riistan eläimet kuljetetaan elävänä teurastamolle ja 3) alkuperätilaa kohden teurastetaan vuodessa enintään 50 eläintä, on *ante mortem* -tarkastus voimassa 28 vuorokautta.

Jos alkuperätilalla *ante mortem* -tarkastettuja eläimiä ei ole teurastettu tarkastuksen voimassaoloajan (3 vrk tai 28 vrk) kuluessa, eivätkä eläimet ole matkalla teurastamoon, täytyy ne *ante mortem* -tarkastaa alkuperätilalla uudestaan. Jos eläimet ovat jo matkalla teurastamoon, tehdään niille *ante mortem* -tarkastus teurastamossa. Tämän lisäksi tulee selvittää syy eläinten saapumisen viivästymiseen.

Jos tilalla *ante mortem* -tarkastettu eläin on jostain syystä yli 24 tuntia teurastamolla, on teurastamolla tehtävä *ante mortem* -tarkastus, vaikka tilalla annettu virallinen todistus olisi vielä voimassa.

6 Asiakirjojen tarkistaminen ja huomiointi *ante mortem* -tarkastuksessa

Komission täytäntöönpanoasetus (EU) 2019/627 10 artikla (Virkaeläinlääkärin velvoitteet asiakirjatarkastusten osalta)

1. Virkaeläinlääkärin on todennettava teurastamotoiminnan harjoittajan toimittamat elintarvikeketjua koskevien tietojen tarkastusten ja arviointien tulokset asetuksen (EY) N:o 853/2004 liitteessä II olevan III jakson mukaisesti. Virkaeläinlääkärin on *ante mortem*- ja *post mortem* -tarkastuksia suorittaessaan otettava kyseiset tarkastukset ja arvioinnit huomioon



yhdessä eläinten alkuperätilan kirjanpidosta saatujen muiden asiaankuuluvien tietojen kanssa.

2. *Ante mortem*- ja *post mortem* -tarkastuksia suorittaessaan virkaeläinlääkäri on otettava huomioon komission täytäntöönpanoasetuksen (EU) 2019/628 29 artiklan³ mukaisesti toimitetut viralliset todistukset sekä kaikki alkutuotannon virallista valvontaa tai muita tarkastuksia suorittavien eläinlääkärien tekemät ilmoitukset.

3. Kun on kyse kotieläiminä pidettävien sorkka- ja kavioläimien hätäteurastuksesta muualla kuin teurastamossa, teurastamossa toimivan virkaeläinlääkäri on tarkastettava täytäntöönpanoasetuksen (EU) 2019/628 29 artiklan mukaisesti toimitettu todistus, jonka on antanut asetuksen (EY) N:o 853/2004 liitteessä III olevan I jakson VI luvun 6 kohdan mukaisen *ante mortem* -tarkastuksen tehnyt virkaeläinlääkäri, sekä elintarvikealan toimijan toimittamat muut asiaankuuluvat tiedot.

4. Kun on kyse luonnonvaraisesta suurriistasta, riistankäsittelylaitoksessa toimivan virkaeläinlääkäri on tarkastettava ja otettava huomioon eläimen mukana toimitettava ilmoitus, jonka on antanut koulutettu henkilö asetuksen (EY) N:o 853/2004 liitteessä III olevan IV jakson II luvun 4 kohdan a alakohdan mukaisesti.

Komission delegoitu asetus (EU) 2019/624 5 artikla (Yleiset perusteet ja edellytykset sille, että *ante mortem* -tarkastukset voidaan suorittaa alkuperätilalla)

2. Seuraavia perusteita ja edellytyksiä sovelletaan kaikkiin lajeihin:

a) alkuperätilalla suoritetaan tietojen tai asiakirjojen tarkastus, mukaan lukien elintarvikeketjua koskevien tietojen todentaminen;

EPNAS (EY) N:o 853/2004, liite III, jakso I, luku IV (Hätäteurastus teurastamon ulkopuolella)

Teurastamoon kuljetettaessa teurastetun eläimen mukana on oltava eläinlääkäriin antama ilmoitus, josta ilmenee *ante mortem* -tarkastuksen hyväksyttävä lopputulos, hätäteurastuksen päivämäärä, ajankohta ja syy sekä eläinlääkäriin mahdollisesti antaman hoidon luonne

Elintarvikeketjutiedot tulee ottaa huomioon *ante mortem* -tarkastusta tehtäessä. Teurastamolla elintarvikeketjutiedot varsinaisesti tarkistaa teurastamotoimija, mutta virkaeläinlääkäriin tulee ottaa huomioon tarkastuksen tulos tehdessään *ante mortem* -tarkastusta. Tällöin teurastamotoimija tarkastaa elintarvikeketjutiedot ja lähettää virkaeläinlääkärille edelleen ne, joissa on jotakin huomioitavaa. Virkaeläinlääkäriin vastuulla on tarkistaa nämä tiedot ja ottaa ne huomioon tehdessään *ante mortem* -tarkastusta. Jos elintarvikeketjutiedot ovat kunnossa, teurastamotoimija ilmoittaa tarkistaneensa elintarvikeketjutiedot ja tietojen olevan kunnossa. Tiedon elintarvikeketjutietojen mahdollisista puutteista tai riskitekijöistä tulisi mennä myös *post mortem* -tarkastuksen suorittavalle virkaeläinlääkärille, jos tämä on eri henkilö kuin *ante mortem* -tarkastuksen suorittava eläinlääkäri.

Alkuperätilalla tehtävässä *ante mortem* -tarkastuksessa virkaeläinlääkäri tarkastaa itse elintarvikeketjutiedot ja mahdollisesti muut tiedot ja asiakirjat. Tällöin tulisi

³ Tässä tarkoitetaan 28 artiklan mukaisesti toimitettuja virallisia todistuksia.



tarkistaa joko alkuperäisestä kirjanpidosta ja/tai teurastamolle lähetettävästä elintarvikeketjuilmoituksesta elintarvikeketjutiedot, määräykset, laboratoriotulokset, lääkitykset yms. tiedot, jotka voivat vaikuttaa *ante mortem* -tarkastuksen tulokseen. Alkuperätilalla *ante mortem* -tarkastuksen tehneen eläinlääkärin tulee kirjata asiakirjojen tarkastamisessa havaitsemansa poikkeamat esimerkiksi eläinten kunnossa viralliseen todistukseen.

Elintarvikeketjutiedot ohjeistetaan tarkemmin Ruokaviraston ohjeessa ”Elintarvikeketjutietojen toimittaminen ja valvonta”.

Muita huomioitavia asiakirjoja ovat mm.

- nautarekisterikyselyn tulos (Ruokaviraston ohje ”Nautaeläinten merkinnät ja rekisterikysely sekä niiden viranomaisvalvonta teurastamoissa ja pienteurastamoissa”)
- teurastamolla teurastamotoimijan, alkuperätilalla virkaeläinlääkärin tarkistamat hevoseläinten tunnistusasiakirjat (Ruokaviraston ohje ”Teurastettavan hevoseläimen tunnistusasiakirjan tarkastaminen”)
- teurastamolla todistus tilalla tehdystä *ante mortem* -tarkastuksesta
- teurastamolla todistus hätäteurastetulle eläimelle tehdystä *ante mortem* -tarkastuksesta
- teurastamolla elintarviketoimijan ilmoitukset tilalla teurastetuista eläimistä

Erytishuomiota tulee kiinnittää hevoseläinten tunnistusasiakirjojen tarkastamiseen ja mahdolliseen teurastuskieltomerkintään.

7 Eläinten elävänä tarkastaminen

Komission täytäntöönpanoasetus (EU) 2019/627, 11 artikla (Teurastamossa tehtävää *ante mortem* -tarkastusta koskevat vaatimukset) kohta 1

1. Kaikille eläimille on tehtävä *ante mortem* -tarkastus ennen teurastusta. Tarkastus voidaan kuitenkin rajoittaa kunkin parven lintujen edustavaan otokseen ja kunkin jäniseläinten alkuperätilan jäniseläinten edustavaan otokseen.

Ante mortem -tarkastus on tehtävä kaikille eläimille ennen teurastusta niin teurastamolla kuin alkuperätilalla. Lintujen ja jäniseläinten osalta tarkastus voidaan kuitenkin rajoittaa edustavaan otokseen. Edustavan otoksen voi tarkastaa myös siipikarjatilalla, vaikka vastaavaa helpotusta ei ole erikseen mainittu tilalla tehtävän *ante mortem* -tarkastuksen kohdalla lainsäädännössä edellyttäen, että se tehdään ennen lintujen kuljetuslaatikoihin keräämistä ja tarkastus kohdistuu mahdollisimman kattavasti koko parveen.



Teurastamolla parvelle tehtävä siipikarjan *ante mortem* -tarkastus ja eläinryhmälle tehtävä jäniseläinten *ante mortem* -tarkastus tehdään mahdollisimman kattavasti. Kuljetuslaatikot tulee sijoittaa teurastamon vastaanotossa siten, että eläimet pystytään tarkastamaan. Jokainen parvi tai eläinryhmä ja kaikki eläimet, jotka pystytään näkemään, tulee tarkastaa.

Komission täytäntöönpanoasetus (EU) 2019/627

11 artikla (Teurastamossa tehtävää *ante mortem* -tarkastusta koskevat vaatimukset), kohdat 3 ja 4

3. *Ante mortem* -tarkastuksissa on määritettävä, onko tarkastettavassa eläimessä merkkejä:

- a) siitä, että eläimen terveys ja hyvinvointi on vaarantunut;
- b) tilasta, poikkeavuuksista tai taudeista, joiden vuoksi tuore liha ei kelpaa ihmisravinnoksi tai jotka saattavat vaikuttaa haitallisesti eläimen terveyteen, ja kiinnitettävä erityistä huomiota sellaisten zoonoosien ja eläintautien havaitsemiseen, joihin liittyvät eläinterveyttä koskevat säännöt vahvistetaan asetuksessa (EU) 2016/429;
- c) sellaisten aineiden käytöstä, jotka ovat kiellettyjä tai joiden käyttöä ei ole sallittu, eläinlääkkeiden väärinkäytöstä taikka kemikaalijäämistä tai vierasaineista.

4. *Ante mortem* -tarkastukseen on sisällyttävä sen todentaminen, että elintarvikealan toimijat noudattavat velvoitettaan varmistaa eläinten nahan tai karvan puhtaus, jotta vältetään tuoreen lihan liian korkea saastumisriski teurastuksen aikana.

Komission delegoitu asetus (EU) 2019/624, 5 artikla (Yleiset perusteet ja edellytykset sille, että *ante mortem* -tarkastukset voidaan suorittaa alkuperätilalla)

2. Seuraavia perusteita ja edellytyksiä sovelletaan kaikkiin lajeihin:

- a) alkuperätilalla suoritetaan tietojen tai asiakirjojen tarkastus, mukaan lukien elintarvikeketjua koskevien tietojen todentaminen;
- b) elintarvikealan toimija helpottaa tarvittaessa yksittäisten eläinten tutkimista;
- c) alkuperätilalla tehtäviin *ante mortem* -tarkastuksiin sisältyy eläinten fyysinen tarkastus sen määrittämiseksi,
 - i) onko niillä tautia tai tilaa, joka voi tarttua eläimiin tai ihmisiin kyseisten eläinten lihaa käsiteltäessä tai kulutettaessa, tai käyttäytyvätkö ne yksilöllisesti tai yhdessä tavalla, joka viittaa siihen, että mainitunlaista tautia on esiintynyt;
 - ii) ilmeneekö niillä yleistä käytöshäiriötä, merkkejä taudista tai poikkeamia, joiden vuoksi kyseisten eläinten liha ei sovellu ihmisravinnoksi;
 - iii) onko näyttöä tai aihetta epäillä, että eläimissä voi olla kemikaalijäämiä määrinä, jotka ylittävät unionin lainsäädännössä vahvistetut tasot, tai kiellettyjen aineiden jäämiä;
 - iv) ilmeneekö niissä merkkejä eläinten hyvinvointiin liittyvistä ongelmista, kuten liiallisesta likaisuudesta;
 - v) soveltuvatko ne kuljetettaviksi;



Tarkastuspaikasta riippumatta *ante mortem* -tarkastuksessa tulee huomioida

- eläinten hyvinvointi
- eläintaudit
- zoonoosit
- kemikaalijäämät ja vierasaineet
- eläinten puhtaus (katso Ruokaviraston ohje ”Nautojen puhtauden valvonta teurastamossa”)

7.1 Nisäkkäät

Muiden nisäkkäiden kuin jäniseläinten elävänä tarkastuksessa eläimiä olisi hyvä havainnoida kahdessa vaiheessa: eläinten 1) ollessa levossa ja 2) niiden liikkeessä. Eläinten tarkkailu sekä levossa että niiden liikkeessä on tärkeää, koska esimerkiksi vaikeutuneen tai raskaan hengityksen huomaa parhaiten eläinten ollessa levossa. Sen sijaan mm. ontuminen tulee parhaiten esiin eläinten liikkeessä.

Eläinten tarkastaminen levossa

Eläimiä tulisi tarkkailla eri suunnista. Tarkastuksessa havainnoidaan eläinten yleistä käyttäytymistä levon aikana. Erityisesti kiinnitetään huomiota epätyypilliseen käyttäytymiseen kuten kiihtymykseen tai apeuteen. Ryhmäkarsinassa mahdollisimman monen eläimen päät, kaulat, kyljet, takapäät ja jalat on katsottava. Yksittäiskarsinassa jokainen eläin katsotaan kauttaaltaan. Tarkastuksessa kiinnitetään huomiota kaikkiin poikkeavuuksiin.

Eläinten tarkastaminen niiden liikkeessä

Eläimet tulisi tarkastaa myös niiden liikkeessä, jolloin eläinten yleiskunto ja mahdolliset liikuntaelinten ongelmat näkyvät selvästi. Eläinten päät, kaulat, kyljet, takapäät ja jalat katsotaan läpi ja kiinnitetään huomiota mahdollisiin poikkeavuuksiin.

Ante mortem -tarkastuksessa tulisi havainnoida

- eläimen yleisolemus ja kunto: eläimistä katsotaan pää (erityishuomio silmiin), rinta, kyljet molemmin puolin ja takapää sekä jalat ja arvioidaan eläimen valppausaste, liikkumiskyky, asento, toiminta ja hengitys, nahan ja limakalvojen kunto, mahdolliset eritteet
- taudin merkkejä
- eläinten hyvinvointia
- merkkejä kielletyistä aineista tai kemiallisista jäämistä, erityisesti käytetyistä eläinlääkkeistä
- likaisuutta, kuten lantaisuutta erityisesti nautoilla, lampailta ja poroilla



Esimerkkejä sairauksiin viittaavista löydöksistä tai havainnoista

- poikkeava liikkuminen, toiminta ja asento
 - eriasteinen ontuminen tai raajarikkoisuus
 - jäykkyys ja kivun aiheuttama raajarikkoisuus (pain-lameness); voi johtua niveltulehduksesta tai nivelrikosta
- Poikkeava käytös
 - hermostuneisuus, ahdistuneisuus, tärinä, kehänkierto, pakkoliikkeet jne.; keskushermosto-oireita aiheuttavat taudit (esim. BSE, rabies ja listerioosi)
 - epänormaali liikkuminen ja toiminta kuten tärinä ja kehänkierto; myrkyt ja toksiinit
 - depressio tai välinpitämättömyys; voivat viitata siihen, että eläin on kuolemaisillaan
 - välinpitämättömyys tai ärsykeeseen vastaamattomuus; eläin voi olla lääkitty
 - eristäytyminen
 - sekavuus, pään puskeminen tai juokseminen rakenteita tai muita eläimiä päin
 - rapsuttaminen tai kyhnyttäminen rakenteita vasten; loiset kuten kapi
- lihaskrampit, väriseminen ja puistatukset
- epänormaali käynti/askellus
- jalkojen nostelu, asennon jatkuva vaihtaminen
- pään asento: kääntynyt toiselle puolelle, kallellaan
- epänormaali asento kuten selkä kaarella, kylkien puskeminen, pään ja hännän venytys (suolisto- ja virtsatiesairaudet, selkärankapaiseet, kipu)
- vaikeus nousta ylös tai seistä, liikkumattomuus; vammat, sairaudet, väsymys tai nääntymys jne.

Eläimen epänormaali kunto

- laihat ja heikot eläimet; krooniset sairaudet
- kuivuneet eläimet
- vastapoikinut/viimeisillään tiine eläin

Epänormaalit toiminnot

- hengenahdistus; työläs tai nopea hengitys; keuhkosairaudet kuten keuhkotulehdus
- yskiminen ja aivastelu
- kivusta johtuva lajityypillinen käyttäytyminen; ääntely ja hampaiden kirskutus tai hiljaisuus
- vaikeudet niellä, sokeus

Eläimen ulkopinnalla havaittavat muutokset

- vauriot, kuten lapahaavauma ja purtu häntä



- epänormaalit kasvaimet, turvotukset, tyrät yms.
- nahan ja karvoituksen muutokset; nahan kovettumat, kiilloton karvapeite, karvattomat alueet yms.
- haavaumat, rakkulat yms. erityisesti suun ja jalkojen alueella
- limakalvojen muuttunut väri; liian tummat tai vaaleat, kellertävä sävy

Epänormaalit eritteet

- kuolaaminen, ripuli, verenvuoto ja märkäerite, sierainvuoto

Epänormaali haju

- voimakas epämiellyttävä haju esim. tulehduksista (peräsuolen tai kohdun infektoitunut prolapsi)
- asetonin haju ketoosissa

Virkaeläinlääkärillä tulisi olla käytössään vastustettavien eläintautien oireiden kuvaukset.

Eläinten hyvinvoinnin arvioimiseksi tulisi havainnoida

- eläinten vahingoittumista kertovat merkit: lapahaavauma, purtu häntä, ontuminen, ruhjeet, murtumat
- väsymys, kiihtyneisyys, läähättäminen
- merkkejä huonosta hoidosta ja tilaongelmista: ravitsemustila, karvan kunto, likaisuus, hännänpurenta sioilla ja lapahaavaumat emakoilla

Merkkejä kielletyistä aineista tai eläinlääke- tai muista jäämistä

- kiellettyjen kasvunedistäjien aiheuttamat muutokset kuten epänormaali lihaksikkuus rotuun tai sukupuoleen nähden, uroksilla kivesatrofia ja hiehoilla kehittynyt utare ja maidoneritys, laaja abdomen, ihomuutoksia, karvanlähtöä, turvotusta raajoissa
- taudinoireet, jotka voivat viitata siihen, että eläinlääkkeitä on käytetty
- taudinoireet, jotka viestivät esim. mykotoksiineista tai muusta myrkytystilasta
- näkyvät pistoskohdat, kuten turvotus erityisesti kaulan tai lavan kohdalla

Jotta *ante mortem* -tarkastuksen voi tehdä luotettavasti, on väsyneiden tai kiihtyneiden eläinten tai eläinryhmien annettava levätä tai rauhoittua, ja eläimet tulisi tarkastaa tämän jälkeen uudestaan elävänä. Vahingoittunut eläin on kuitenkin teurastettava viipymättä, kuitenkin viimeistään kahden tunnin sisällä teurastamoon saapumisesta (eläinsuojeluasetus 39 §) tai lopetettava.

Esimerkkejä eläinten terveyteen ja hyvinvointiin vaikuttavien sairauksien ja tilojen oireista esitetään EFSA:n raporteissa ja kemiallisten jäämien merkkejä OIE:n artikkelissa (katso ohjeen luku 15). Ohjeita ja esimerkkejä kuljetuskuntauuden



arvioinnista esitetään eurooppalaisissa eläinten kuljetusohjeissa (katso ohjeen luku 15).

7.2 Siipikarja

Siipikarjan *ante mortem* -tarkastuksessa tulisi havainnoida

- lintujen yleiskuntoa
- taudin merkkejä, joita voivat olla: turvotus päässä, silmäluomissa, harjassa ja/tai heltoissa, syanoosi harjassa tai heltoissa, eritteet silmistä tai sieraimista, yskä, aivastelu tai niiskutus, huohotus tai hengenhaukkominen, pään ravistelu, äänettömyys, epänormaalin värinen uloste, ripuli, ihomuutokset, liikuntakyvyttömyys, kierokaulaisuus (torticollis), tasapainohäiriöt, luun ja nivelten paksuuntuminen, sekä runsas kuolleiden eläinten määrä.
- eläinten hyvinvointia, jonka arvioimiseksi tulisi seurata
 - kuljetuslaatikkojen täyttöastetta ja lintujen mahtuminen laatikkoon
 - lintujen märkyyttä
 - huohotusta (riittämätön ilmanvaihto)
 - lintujen asentoja
 - verta tai muita merkkejä vahingoittumisista tai kiinnijäämisestä kuten vääntyneet siivet ja raajojen epänormaalit asennot
- lintujen likaisuutta

Esimerkkejä siipikarjan terveyteen ja hyvinvointiin vaikuttavien sairauksien ja tilojen oireista esitetään EFSA:n raportissa (katso ohjeen luku 15).

8 Teurastamossa tehtävän *ante mortem* -tarkastuksen erityispiirteet

Teurastamolla tehtävän *ante mortem* -tarkastuksen vaiheet pääpiirteissään on esitetty kuvaajassa 1.

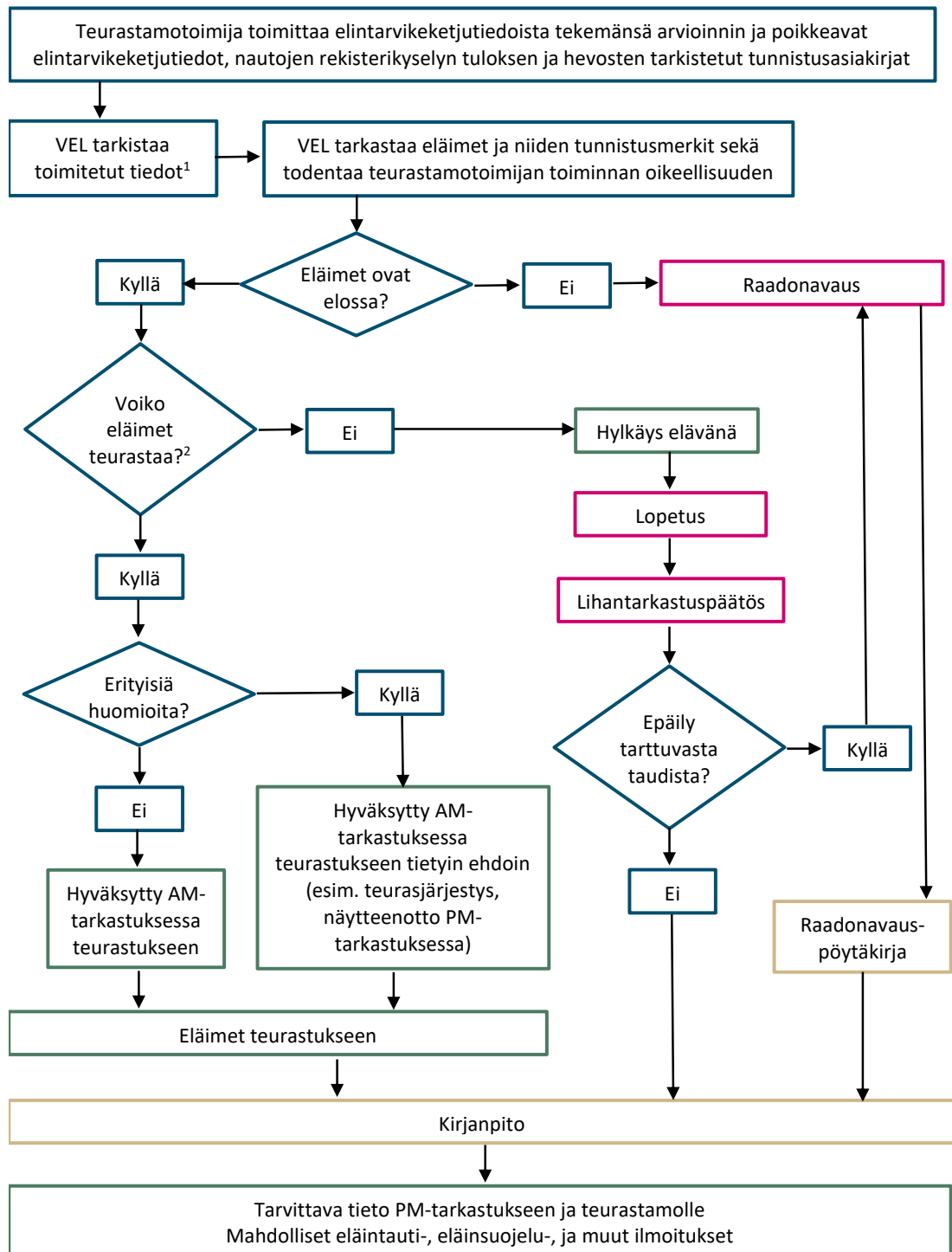
Eläimet on helpointa tarkastaa niiden liikkuaessa eläinkuorman purkamisen yhteydessä, jolloin eläinten yleiskunto ja mahdolliset liikuntaelinten ongelmat näkyvät selvästi. Eläinten päät, kaulat, kyljet, takapäät ja jalat katsotaan läpi ja kiinnitetään huomiota mahdollisiin poikkeavuuksiin.

Purkamisen aikana tulee myös seurata kuljettajan ja teurastamon henkilökunnan toimintaa mahdollisten eläinten hyvinvointiongelmien varalta (eläinten asianmukainen käsittely ja kuljetuskuntoisuus yms. katso lopetusasetus (EY) N:o 1099/2009 ja kuljetusasetus (EY) N:o 1/2005). Virallinen avustaja voi avustaa virkaeläinlääkäriä eläinten tarkastamisessa niiden liikkuaessa.



Virkaeläinlääkäri ja virallinen avustaja voivat yhteistyössä tarkastaa eläimet esim. siten, että virkaeläinlääkäri ja virallinen avustaja seisovat eri puolilla ajokäytävää ja tarkastavat eläimet eri kyljiltä, erityisesti silloin, jos elintarvikeketjutietojen perusteella eläinerässä on mahdollisesti ongelmia. Tällaisia mahdollisesti ongelmallisia eläimiä voivat olla esim. tuotannosta poistetut lehmät, emakot, siitossonnit ja karjut.

Jos eläinten tarkastaminen kuorman purkamisen yhteydessä ei ole mahdollista, tulisi eläimet ajaa liikkeeseen ryhmäkarsinassa. Suositeltavaa on, että 10–50 prosenttia *ante mortem* -tarkastuksista tehdään eläinten liikkeessa. Yksittäiskarsinoissa pidettävät eläimet tulisi tarkistaa liikkeessä mieluiten eläinkuorman purkamisen yhteydessä tai viimeistään ajettaessa eläimiä tainnutukseen, jos liikuttaminen muuten ei ole navetassa mahdollista.



Kuvaaja 1. Ante mortem -tarkastuksen kulku teurastamolla pääpiirteittään. Käytetyt lyhenteet: AM, ante mortem; PM, post mortem; VEL, virkaeläinlääkäri.¹katso Ruokaviraston ohjeet 4929, 16007, 16014 ja 5689. ²Muista zoonoosit, eläintaudit, hyvinvointiongelmia, puutteet tunnistusmerkeissä ja rekisteröinnissä ja muut syyt.



8.1 Vahingoittuneet eläimet

Lopetusasetus liite III (Teurastamojen toimintaa koskevat säännöt), kohta 1 (Eläinten saapuminen, siirtäminen ja käsittely) alakohta 1.11

Eläimiä, jotka eivät pysty kävelemään, ei saa raahata teurastuspaikalle, vaan ne on lopetettava paikassa, jossa ne makaavat.

EPNAS (EY) N:o 853/2004 liite III (Erityisvaatimukset), jakso I: (Kotieläiminä pidettyjen sorkka- ja kavioläinten liha), luku IV (Teurastushygienia) kohta 2 alakohta c

Sellaisten eläinten lihaa, jotka teurastetaan teurastamossa sattuneen onnettomuuden seurauksena, saa käyttää ihmisravinnoksi, mikäli eläimessä ei tarkastuksen yhteydessä ole todettu muita vakavia vaurioita kuin onnettomuudesta aiheutuneet vauriot.

Komission täytäntöönpanoasetus (EU) 2019/627 38 artikla (Eläinten hyvinvointia kuljetuksen ja teurastuksen yhteydessä koskeva virallinen valvonta)

Virkaeläinlääkärin on todennettava, että asetuksen (EY) N:o 1/2005 mukaisia eläinten suojelua kuljetuksen aikana koskevia sääntöjä, asetuksen (EY) N:o 1099/2009 mukaisia eläinten suojelua teurastuksen yhteydessä koskevia sääntöjä sekä eläinten hyvinvointia koskevia kansallisia sääntöjä noudatetaan.

Eläimiä, jotka eivät pysty kävelemään, ei saa raahata teurastuspaikalle, vaan niille on tehtävä *ante mortem* -tarkastus ja ne on tainnutettava ja pistettävä paikassa, jossa ne makaavat. Ruho elimineen toimitetaan *post mortem* -tarkastukseen, jos ne halutaan käyttää elintarvikkeeksi. Vahingoittuneen eläimen tapauksessa on myös arvioitava mikä vaurioitumisen on aiheuttanut ja pohdittava, onko eläinsuojelusäännöksiä kuljetuksen ja teurastamon navetassa oloaikana rikottu.

8.2 Erilleen pantavat eläimet ja kliininen tarkastus

Komission täytäntöönpanoasetus (EU) 2019/627 11 artikla (Teurastamossa tehtävää *ante mortem* -tarkastusta koskevat vaatimukset)

5. Virkaeläinlääkärin on tehtävä kliininen tarkastus kaikille eläimille, jotka elintarvikealan toimija tai virallinen avustaja on mahdollisesti siirtänyt erilleen perusteellisempaa *ante mortem* -tarkastusta varten.

Komission täytäntöönpanoasetus (EU) 2019/627, 43 artikla (Toimenpiteet tapauksissa, joissa eläviä eläimiä koskevia vaatimuksia ei ole noudatettu)

4. Virkaeläinlääkärin on lykättävä sellaisten eläinten teurastusta, joilla epäillään olevan jokin tauti tai tila, joka voi vaikuttaa haitallisesti ihmisten tai eläinten terveyteen. Virkaeläinlääkärin on tehtävä tällaisille eläimille perusteellinen *ante mortem* -tarkastus diagnoosin tekemiseksi. Lisäksi virkaeläinlääkäri voi päättää, että *post mortem* -tarkastusta täydennetään näytteenotolla ja laboratoriokokeilla. Muun lihan saastumisen välttämiseksi kyseiset eläimet on tarvittaessa teurastettava muista erillään tai tavanomaisen teurastuksen päätteeksi noudattaen kaikkia tarvittavia varotoimia.



EPNAS (EY) N:o 853/2004, liite II (Useita eläinperäisiä tuotteita koskevat vaatimukset) III jakso (Elintarvikeketjua koskevat tiedot), kohdat 5–6

5. Elintarvikealan toimijoiden, jotka ovat päättäneet päästää eläimet teurastamoihin arvioituaan asiaankuuluvat elintarvikeketjua koskevat tiedot, on asetettava tiedot virkaeläinlääkärin saataville viipymättä ja vähintään 24 tuntia ennen eläimen tai eläinerän saapumista lukuun ottamatta 7 kohdassa mainittuja tapauksia. Elintarvikealan toimijan on ilmoitettava virkaeläinlääkärille kaikista sellaisista tiedoista, jotka antavat aiheen epäillä kyseisen eläimen terveydentilaa ennen *ante mortem* -tarkastusta.

6. Jos eläin tulee teurastamoon ilman elintarvikeketjua koskevia tietoja, teurastamotoiminnan harjoittajan on ilmoitettava tästä viipymättä virkaeläinlääkärille. Eläintä ei saa teurastaa ennen kuin virkaeläinlääkäri antaa siihen luvan.

Laitosasetus liite 2

Luku 1 (Yleiset lisävaatimukset teurastamoille ja riistankäsittelylaitoksille), 1 kappale

Tässä luvussa teurastamolla tarkoitetaan myös pienteurastamoita ja poroteurastamoita

Luku 1.5 (Eläinten vastaanottoa ja lihantarkastusta koskevat toiminnalliset lisävaatimukset) kohdat 1–2

1. Teurastamotoimija ei saa tuoda teurastamoon eläimiä, jotka ovat niin likaisia, että teurastushygienia vaarantuu. Jos eläinten likaisuus havaitaan vasta teurastamossa, tulee teurastamotoimijan puhdistaa eläin tai ryhtyä muihin toimenpiteisiin teurastushygienian varmistamiseksi.

2. Teurastamotoimijan on erotettava sairaaksi epäilty sekä loukkaantuneet eläimet muista eläimistä ja ilmoitettava niistä tarkastuseläinlääkärille ennen *ante mortem* -tarkastuksen suorittamista.

Jos epäillään, että eläinten hyvinvointi on heikentynyt, tulee eläimet merkitä ja niistä ilmoittaa virkaeläinlääkärille tai sijoittaa erilleen tarkempaa *ante mortem* -tarkastusta varten. Tällaisia ovat esimerkiksi hyvin laihat eläimet, hoitamattomat eläimet, eläimet, jotka eivät ole olleet kuljetuskuntoisia (jos eläimiä ei ole tarvinnut lopettaa välittömästi) sekä selkeästi likaiset eläimet (katso mm. kuljetusasetus ja lopetusasetus).

Eläimissä voi olla myös esimerkiksi rekisteröintiin tai tunnistamiseen liittyviä epäkohtia, joihin tarkastuseläinlääkärin tulee puuttua. Tällaiset eläimet on joko merkittävä selvästi tai siirrettävä erilleen (katso Ruokavirasto ohje ”Nautaeläinten merkinnät ja rekisterikysely sekä niiden viranomaisvalvonta teurastamoissa ja pienteurastamoissa”).

Teurastamon henkilökunta tai virallinen avustaja toimittaa virkaeläinlääkärille tiedon erilleen laitetuista eläimistä ja havainnoistaan viivytyksettä.



Virkaeläinlääkärin tulee ohjeistaa teurastamotoimijaa, virallista avustajaa ja teurastamon henkilöstöä, jotta he pystyvät arvioimaan, mitkä eläimet tulee sijoittaa erilleen tai merkitä. Virkaeläinlääkäri voi määrätä eläimen sijoitettavaksi erilleen, jos toimija, virallinen avustaja tai teurastamon henkilöstö ei ole sitä tehnyt.

Myös siipikarjateurastamoilla olisi oltava mahdollista panna lintuerä erilleen tai teurastamolla pitää olla toimintasuunnitelma poikkeavia tilanteita varten. Lisäksi siipikarjan osalta tulisi voida merkitä sellaisten lintujen kuljetushäkit, joissa on erityistä huomioitavaa. Vaihtoehtoisesti voidaan merkitä tai ottaa erilleen yksittäiset linnut.

Jos eläimessä havaitaan *ante mortem* -tarkastuksessa jotakin poikkeavaa, tulee nämä muutokset ottaa huomioon myös *post mortem* -tarkastusta tehtäessä. Tarpeen mukaan eläin tulee siirtää erilleen muista eläimistä ja teurastaa päivän päätteeksi. Myös sellaiset eläimet, joiden *ante mortem* -tarkastus tulee tehdä erityisen huolellisesti esimerkiksi elintarvikeketjutietojen perusteella, on pystyttävä merkitsemään tai vastaava tieto on pystyttävä tallentamaan niin, että se on käytettävissä *post mortem* -tarkastuspisteessä (katso Ruokaviraston ohje ”Elintarvikeketjutietojen toimittaminen ja valvonta”).

Teurasjärjestystä tulisi tarpeen mukaan muuttaa muiden ruhojen ja elinten sekä teuraslinjan saastumisen välttämiseksi. Sairaat tai sairaaksi epäillyt eläimet voidaan teurastaa päivän päätteeksi, jos kyseinen sairaus ei vaikuta haitallisesti ihmisten tai eläinten terveyteen. Ihmisravinnoksi ei kuitenkaan saa teurastaa eläimiä, jotka sairastavat tarttuvaa eläintautia tai ihmisiin lihan käsittelyn tai syönnin välityksellä tarttuvia zoonooseja eikä yleensä eläimiä, joilla ilmenee tai epäillään systeemisen sairauden kliinisiä oireita tai kuihtumista (katso Ruokaviraston ohje ”Ohje lihan arvostelusta lihantarkastuksen yhteydessä”).

Komission täytäntöönpanoasetus (EU) 2019/627 11 artikla, kohta 5

5. Virkaeläinlääkärin on tehtävä kliininen tarkastus kaikille eläimille, jotka elintarvikealan toimija tai virallinen avustaja on mahdollisesti siirtänyt erilleen perusteellisempaa *ante mortem* -tarkastusta varten.

Kliininen tarkastus tai yksityiskohtainen *ante mortem* -tutkimus tehdään, koska virkaeläinlääkäri, viralliset avustajat tai teurastamon henkilökunta ovat havainneet eläimissä jotakin poikkeavaa. Tällöin virkaeläinlääkäri arvioi käyttäen asiantuntemustaan eläinten sairauksista, hyvinvoinnista sekä eläimistä ihmisiin tarttuvista taudeista, minkälaisiin toimenpiteisiin kyseisten eläinten osalta tulee ryhtyä.

Kliinisessä tarkastuksessa tai perusteellisessa *ante mortem* -tutkimuksessa kiinnitetään huomiota samoihin asioihin, joita arvioidaan jo tavallisessa *ante mortem*



-tarkastuksessa (mahdollisiin yleistyneisiin tautitiloihin, eläimestä toiseen ja eläimistä ihmisiin tarttuviin tauteihin, eläinsuojeluongelmiin, lääkitsemiseen), mutta eläin tutkitaan tarkemmin. Kliiniseen tarkastukseen kuuluu silmämääräisen tarkastuksen lisäksi eläinlääkärin harkinnan ja tarpeen mukaan yleistutkimuksen tekeminen osittain tai kokonaan diagnoosin tekemiseksi. Virkaeläinlääkärillä tulee olla käytössään stetoskooppi ja kuumemittari. Kliinisessä tarkastuksessa voi käyttää hyväksi myös ennen erilleen laittamista tehdyt havainnot mm. eläimen liikkumisesta purun aikana (ontuminen, pyrkimys kiertää kehää yms.).

8.3 Eläinten poistaminen tuotannollisista syistä tuotantoprosessista

Laitosasetus liite 2

Luku 1 (Yleiset lisävaatimukset teurastamoille ja riistankäsittelylaitoksille), 1 kappale

Tässä luvussa teurastamolla tarkoitetaan myös pienteurastamoita ja poroteurastamoita

Luku 1.5 (Eläinten vastaanottoa ja lihantarkastusta koskevat toiminnalliset lisävaatimukset) kohta 5

5. Jos teurastamotoimija haluaa tuotannosta johtuvasta syystä sulkea eläimiä tai niiden osia tuotantoprosessista, toimijan on sovittava menettelystä tarkastuseläinlääkärin kanssa. Eläimille on kuitenkin aina tehtävä *ante mortem* -tarkastus. Toimijan on pidettävä kirjaa poistoista ja ilmoitettava niistä tarkastuseläinlääkärille.

8.4 Päätökset *ante mortem* -tarkastuksen perusteella

Komission täytäntöönpanoasetus (EU) 2019/627 43 artikla, kohta 3

Virkaeläinlääkärin on varmistettava, ettei ihmisravinnoksi teurasteta eläimiä, joilla on jokin tauti tai tila, joka voi tarttua eläimiin tai ihmisiin lihan käsittelyn tai syönnin välityksellä, eikä yleensääkään eläimiä, joilla ilmenee systeemisen sairauden tai kuihtumisen kliinisiä oireita tai muita seikkoja, jotka tekevät lihan ihmisravinnoksi kelpaamattomaksi. Tällaiset eläimet on lopetettava muista erillään noudattaen sellaisia menettelyjä, joissa muut eläimet tai ruhot eivät voi saastua, ja todettava ihmisravinnoksi kelpaamattomiksi.

Ante mortem -tarkastuksen perusteella voidaan päättää, että eläin

- teurastetaan normaalisti
- jätetään kotieläiminä pidetyt sorkka- ja kavioeläimet sekä tarhatut hirven- ja siansukuiset eläimet lepäämään/rauhottumaan (katso (EY) N:o 853/2004 liite III, jakso I, luku IV, kohta 1 sekä liite III, jakso III, kohta 1) ja tarvittaessa tarkastetaan uudestaan ennen teurastamista.
- teurastetaan muista erillään, tai päivän loppuksi esimerkiksi tiettyjen patogeenien kuten salmonellan ja EHEC:n ja siipikarjalla kampakylobakteerin tai muun sairauden vuoksi, jos eläinten teurasjärjestystä ei ole muutettu elintarvikeketjutietojen perusteella jo eläinten tullessa teurastamolle
- teurastetaan tai lopetetaan eläinsuojelusyistä heti



- hylätään elävänä, lopetetaan, otetaan tarvittavat näytteet ja toimitetaan hävitettäväksi sivutuoteasetuksen (EY) N:o 1069/2009 mukaisesti.

Ante mortem -tarkastuksessa hylättyä eläintä ei saa lopettaa eikä muuten käsitellä teuraslinjassa, paitsi siipikarjaa, jos hylkäyssyy ei estä lopettamista normaalilinjassa ja muuta lopetustapaa (esim. kaasutuskontteja) ei voi käyttää.

Elävänä hylätyistä eläimistä tehdään lihantarkastuspäätös, ennen tarkastusta kuolleista eläimistä todetaan raadonavauspöytäkirjaan tai vastaavaan päätökseen, että liha on ihmisravinnoksi komission täytäntöönpanoasetuksen (EU) 2019/627 45 artiklan perusteella.

Ennen *ante mortem* -tarkastusta kuolleet tai lopetetut eläimet sekä *ante mortem* -tarkastuksen perusteella hylätyt ja lopetetut eläimet hävitetään sivutuoteasetuksen (EY) N:o 1069/2009 mukaisesti (katso Ruokaviraston ohje ”Eläimistä saatavien sivutuotteiden käsittely ja valvonta elintarvikealan laitoksissa”).

8.5 Raadonavaus

Lihantarkastusasetus 5 § (Raadonavaus)

Virkaeläinlääkäriin on tehtävä raadonavaus kaikille teurastamoon kuljetuksen aikana tai teurastamossa itsestään kuolleille eläimille. Lisäksi virkaeläinlääkäriin on tehtävä raadonavaus eläinten hyvinvointiin liittyvistä syistä lopetetuille eläimille, jos niissä epäillään eläimestä ihmiseen tai toiseen eläimeen tarttuvaa tautia. Siipikarjasta ja tarhatuista jäniseläimistä voidaan vaihtoehtoisesti tutkia edustava otos.

Virkaeläinlääkäriin pitää pystyä näkemään tarvittavat muutokset raadoista ja tätä varten teurastamossa tulee olla raadonavaukseen soveltuva tila. Jos tilassa ei voi tehdä riittävän yksityiskohtaista avausta voi lopetetun eläimen loppuun teurastaa linjassa päivän päätteeksi tarvittavien muutosten havaitsemiseksi, jos ei ole syytä epäillä zoonosia tai tarttuvia tauteja.

9 Alkuperätilalla tehtävän *ante mortem* -tarkastuksen erityispiirteet

Komission delegoitu asetus (EU) 2019/624 5 artikla (Yleiset perusteet ja edellytykset sille, että *ante mortem* -tarkastukset voidaan suorittaa alkuperätilalla)

Kohta 1

1. Poiketen siitä, mitä asetuksen (EU) 2017/625 18 artiklan 2 kohdan a ja b alakohdassa säädetään, toimivaltainen viranomainen voi sallia, että teurastettaviksi tarkoitetuille eläimille tehdään *ante mortem* -tarkastukset alkuperätilalla 2 kohdassa ja 6 artiklassa vahvistettujen perusteiden ja edellytysten mukaisesti.



Ante mortem -tarkastuksen voi tehdä alkuperätilalla kaikille eläinlajeille. Liitteessä 6 on esitetty tilalla tehtävän *ante mortem* -tarkastuksen prosessikaavio elävänä teurastamolle toimitettaville eläimille.

Lapin AVI ohjeistaa porojen *ante mortem* -tarkastuksen tekemisen poroerotuspaikalla.

Alkuperätilalla tulee olla sellaiset olosuhteet, että *ante mortem* -tarkastus voidaan suorittaa asianmukaisesti. Virkaeläinlääkäri voi kieltäytyä tekemästä *ante mortem* -tarkastuksen alkuperätilalla, jos olosuhteet eivät mahdollista tarkastuksen tekemistä asianmukaisesti. Tässä tilanteessa virkaeläinlääkärin tulee yksilöidä ne olosuhteisiin liittyvät puutteet, jotka estävät *ante mortem* -tarkastuksen suorittamisen ja antaa puutteet tiedoksi alkuperätilalle. Ruokavirasto voi tarvittaessa, esimerkiksi eläintautitilanteesta johtuvista syistä, kieltää alkuperätilalla tehtävän *ante mortem* -tarkastuksen.

Jos virkaeläinlääkäri ei pysty tekemään *ante mortem* -tarkastusta tilalla, tulee *ante mortem* -tarkastus tehdä teurastamolla.

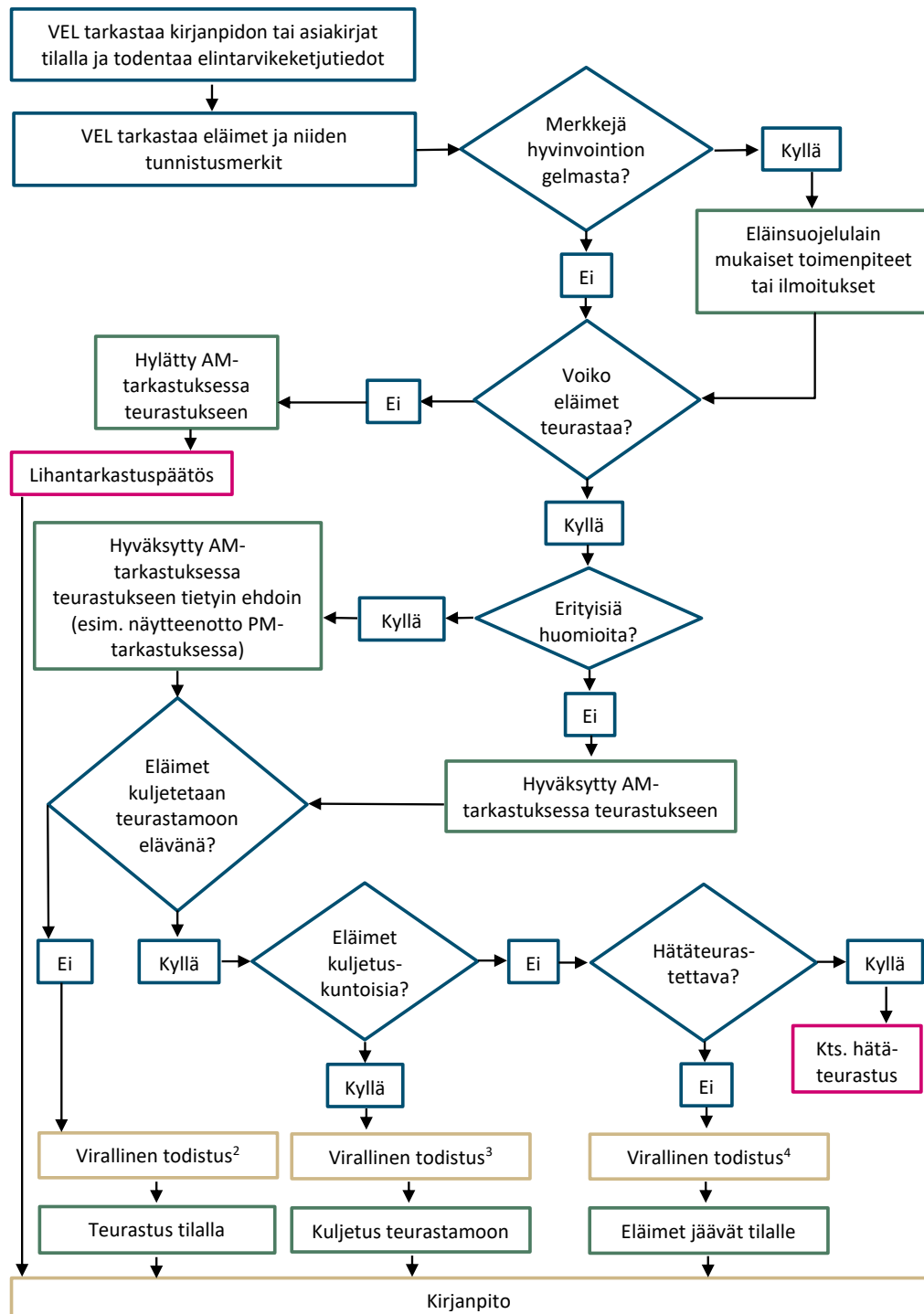
Jos *ante mortem* -tarkastus on suoritettu tilalla, virkaeläinlääkärin on teurastamossa suoritettava *ante mortem* -tarkastus vain vaadituilta osin niille eläimille, joiden teurastusta ei ole aloitettu tilalla (katso ohjeen luku 9.2). Eläimet on pääsääntöisesti teurastettava kolmen päivän kuluessa, poikkeuksena tarhattu riista (ml. poro), jonka kohdalla *ante mortem* -tarkastus voi olla voimassa 28 vuorokautta (katso ohjeen luku 5.2).

Tarhatun riistan, biisonin ja joissain tapauksissa siipikarjan teurastus voidaan aloittaa tietyin ehdoin jo tilalla, jos virkaeläinlääkäri antaa siihen luvan. Tällöin *ante mortem* -tarkastus on tehtävä 24 tunnin sisällä ennen teurastuksen aloittamista. Tarkemmin tilalla aloitetusta teurastuksesta kerrotaan ohjeen luvuissa 9.3 ja 9.4. Tilalla tehtävän *ante mortem* -tarkastuksen vaiheet on esitetty kuvaajassa 2.

Lihantarkastusasetus 8 § (Tarhatun riistan *ante mortem* -tarkastusta koskevat poikkeukset)

Ante mortem -tarkastus voidaan jättää tekemättä 1.5.–30.9. välisenä aikana komission delegoidun asetuksen (EU) 2019/624 12 artiklan 1 kohdan b alakohdan mukaisesti sellaisille yksittäisille poroille, jotka asettuvat poronhoitolain (848/1990) 2 §:n mukaisella poronhoitoalueella viljelyksille tai pihaille ja joita ei saada kiinni eikä palaamaan niiden luontaisille laidunalueille ja jotka lopetetaan ampumalla.

Toukokuun ja syyskuun välisenä aikana yksittäiset peltoporot voi ampua ilman *ante mortem* -tarkastusta ja toimittaa teurastamoon eläimen loppuun teurastamiseksi. Lapin AVI ohjeistaa peltoporojen teurastuksen.



Kuvaaja 2. Tilalla tehtävän *ante mortem* -tarkastuksen vaiheet. ¹Lihantarkastuspäätös tehdään Ruokaviraston ohjeiden 16002 ja 5691 mukaisesti. Tilalla *ante mortem* -tarkastuksessa hylättyä eläintä ei tarvitse lopettaa, vaan sille voidaan tehdä myöhemmin uusi tarkastus, jos hylkäys on poistunut. ²Ohjeen liitteen 2–4 mukainen todistus. ³Ohjeen liitteen 1 mukainen todistus. ⁴Ohjeen liitteen 1 mukainen todistus, johon on kirjattu huomioihin eläinten terveydestä ja hyvinvoinnista kuljetuskunnottomuus.



Komission delegoitu asetus (EU) 2019/627 5 artikla (Yleiset perusteet ja edellytykset sille, että *ante mortem* -tarkastukset voidaan suorittaa alkuperätilalla)

Kohta 2 alakohta b)

2. Seuraavia perusteita ja edellytyksiä sovelletaan kaikkiin lajeihin:

b) elintarvikealan toimija helpottaa tarvittaessa yksittäisten eläinten tutkimista;

Kaikki eläimet ovat tarkastettavissa niiden liikkeessa, jotta eläinten kuljetuskuntonaisuuden voi arvioida.

Tilalla tulee olla mahdollisuus ottaa yksittäiset eläimet kiinni tarkempaa tutkimusta varten.

Komission delegoitu asetus (EU) 2019/624 5 artikla (Yleiset perusteet ja edellytykset sille, että *ante mortem* -tarkastukset voidaan suorittaa alkuperätilalla), kohta 2 alakohta e)

e) teurastettavaksi soveltuvat eläimet on merkittävä asianmukaisesti, erotettava muista eläimistä ja lähetettävä teurastamoon suoraan alkuperätilalta;

Jos yksittäistä tarhatun riistan eläintä ei voi tarkastaa tai erottaa muista eläimistä, tehdään *ante mortem* -tarkastus koko laumalle ja todistukseen merkitään tarkastettujen eläinten lukumäärä ja yksilötunnukset, jos sellaiset on.

Eläimet, joille on tehty *ante mortem* -tarkastus, on oltava erotettavissa muista eläimistä merkitsemällä eläimet asianmukaisesti ja tarvittaessa siirtämällä eläimet erilleen muista eläimistä tilalla, kuljetuksen aikana ja teurastamossa. Jos eläimet ovat sekoittuneet jossakin vaiheessa, eikä tarkastettuja eläimiä pystytä yksiselitteisesti erottamaan tarkastamattomista, on kaikille eläimille tehtävä teurastamalla täydellinen *ante mortem* -tarkastus.

9.1 Kuljetuskuntonaisuus ja eläinten hyvinvoinnin arviointi alkuperätilalla

Komission delegoitu asetus (EU) 2019/624 5 artikla (Yleiset perusteet ja edellytykset sille, että *ante mortem* -tarkastukset voidaan suorittaa alkuperätilalla), kohta 2 alakohta c) iv ja v

2. Seuraavia perusteita ja edellytyksiä sovelletaan kaikkiin lajeihin:

c) alkuperätilalla tehtäviin *ante mortem* -tarkastuksiin sisältyy eläinten fyysinen tarkastus sen määrittämiseksi,

iv) ilmeneekö niissä merkkejä eläinten hyvinvointiin liittyvistä ongelmista, kuten liiallisesta likaisuudesta;

v) soveltuvatko ne kuljetettaviksi;

Kuljetusasetus, liite I (Tekniset säännöt), luku I (Eläinten kuljetuskuntonaisuus), kohdat 1, 2 ja 3

1. Ainoastaan eläimiä, jotka ovat kuljetusmatkan edellyttämässä kunnossa, saa kuljettaa, ja se on tehtävä olosuhteissa, jotka eivät saa aiheuttaa eläimille loukkaantumista tai tarpeetonta kärsimystä.



2. Eläimiä, jotka ovat loukkaantuneet tai joilla on fysiologisia heikkouksia tai patologisia muutoksia, ei saa pitää kuljetuskuntoisina etenäkään, jos ne eivät pysty liikkumaan itsenäisesti kivutta tai kävelemään avustamatta; niillä on vakavia avohaavoja tai esiinluiskahdus; kyseessä on tiineenä oleva naaras, jonka kantoajasta vähintään 90 prosenttia on jo kulunut, tai naaras, joka on synnyttänyt edellisellä viikolla; kyseessä on vastasyntynyt nisäkäs, jonka napa ei ole täysin parantunut; kyseessä ovat alle kolmen viikon ikäiset porsaatsat, alle yhden viikon ikäiset karitsat tai alle kymmenen päivän ikäiset vasikat, ellei kuljetusmatka ole alle 100 kilometriä; -- kyseessä ovat hirvieläimet, joilla on verisarvet.
3. Sairaita tai loukkaantuneita eläimiä voidaan kuitenkin pitää kuljetuskuntoisina, jos ne ovat lievästi loukkaantuneita tai sairaita eikä niiden kuljettaminen aiheuta lisäkäsrimystä; epäselvissä tapauksissa on pyydettävä lausunto eläinlääkäriltä; --

Kuljetuskuntoa arvioitaessa lievällä loukkaantumisella tarkoitetaan tilannetta, jossa eläin on vielä kuljetuskuntoinen, esimerkiksi tapaturman vuoksi ontuu lievästi, mutta kuitenkin pystyy liikkumaan itsenäisesti ja pystyy varaamaan painoa kaikille jaloilleen. Ohjeita ja esimerkkejä kuljetuskuntoa arvioinnista esitetään eurooppalaisissa eläinten kuljetusohjeissa (katso ohjeen luku 15).

Alkuperätilalla tehtävässä *ante mortem* -tarkastuksessa tulee varmistaa, että teurastamoon elävinä kuljetettavat eläimet soveltuvat kuljetettavaksi. Kuljetuskunnottomille eläville eläimille, jotka on tarkoitettu kuljettaa elävänä teurastamoon ei voi antaa tämän ohjeen liitteen 1 mukaista virallista todistusta (lisää virallisista todistuksista ohjeen luvuissa 12 ja 16) tai todistukseen on kirjattava kuljetuskunnottomuus huomioihin eläinten terveydestä ja hyvinvoinnista. Näitä eläimiä tule kuljettaa teurastamolle. *Ante mortem* -tarkastuksen tehneen eläinlääkärin olisi myös hyvä ohjeistaa eläinten omistajaa, mihin toimenpiteisiin tämän tulisi ryhtyä eläimen suhteen. Esim. tulisiko hänen ottaa yhteyttä hoitavaan eläinlääkärin eläimen hoitamiseksi.

Eläinkuljettajalla on joka tapauksessa oikeus ja velvollisuus arvioida kuljetuskuntoa erikseen.

Kunnan virkaeläinlääkäri on tilalla eläinsuojelulain mukainen viranomaisena, jolloin hän puuttuu havaittuihin hyvinvointiongelmien eläinsuojelulain mukaisesti. Ruokaviraston virkaeläinlääkärin ja Ruokaviraston valtuuttaman eläinlääkärin tulee ilmoittaa tilalla esiintyvät mahdolliset hyvinvointiongelmien kunnan virkaeläinlääkärille.

9.2 Lisätarkastukset teurastamolla

Komission delegoitu asetus (EU) 2019/624 5 artikla (Yleiset perusteet ja edellytykset sille, että *ante mortem* -tarkastukset voidaan suorittaa alkuperätilalla), kohta 3

3. Teurastamossa tehdään seuraavat lisätarkastukset asetuksen (EU) 2017/625 18 artiklan 2 kohdan a ja b alakohdan ja tämän asetuksen 3 artiklan mukaisesti:



- a) todennetaan säännöllisesti, onko elintarvikealan toimija täyttänyt velvollisuutensa varmistaa, että eläimet on merkitty asianmukaisesti;
- b) todennetaan säännöllisesti, että eläinten hyvinvointia koskevia sääntöjä on noudatettu kuljetuksen ja teurastamoon saapumisen aikana sekä se, onko havaittavissa merkkejä sellaisesta tilasta, joka voi vaikuttaa haitallisesti ihmisten tai eläinten terveyteen.

Teurastamalla tulee tehdä lisätarkastuksia silloin, kun teurastamolle tulleet eläimet on *ante mortem* -tarkastettu alkuperätilalla. Tällöin todennetaan, että

- eläimet ovat tunnistettavissa ja teurastamolle tulleet eläimet ovat samat, jotka on tarkastettu alkuperätilalla
- teurastamolle saapuneet eläimet ovat olleet kuljetuskuntoisia ja kuljetuksen aikana on noudatettu kuljetusasetuksen vaatimuksia
- teurastamon navetassa noudatetaan lopetusasetuksen vaatimuksia eläinten käsittelyssä
- eläimillä ei ole merkkejä taudista tai tilasta, joka voi vaikuttaa haitallisesti ihmisten tai eläinten terveyteen.

Lisätarkastus tehdään vähintään 10 %:lle saapuvista eläineristä. Jos tarkastuksilla tai *post mortem* -tarkastusten yhteydessä havaitaan epäkohtia, tulee lisätarkastusten tiheyttä lisätä. *Post mortem* -tarkastuksen yhteydessä esille tulevia epäkohtia ovat esimerkiksi epäily lääkkityksestä ilmoittamatta jättämisestä, virheellisistä varoajoista tai hyvinvointiongelmista.

Eläimille voi tehdä myös ylimääräisen *ante mortem* -tarkastuksen, jos siihen havaitaan aiheutta. Eläimille tehdään tällöin normaali *ante mortem* -tarkastus uudestaan.

9.3 Tarhatuttujen sorkka- ja kavioläinten, sileälastaisten lintujen ja biisonien teurastuksen aloitus alkuperätilalla

EPNAS (EY) N:o 853/2004, liite III (Erityisvaatimukset), III jakso (Tarhatun riistan liha)

Kohta 3

3. Sen estämättä, mitä 1 ja 2 kohdassa säädetään, elintarvikealan toimijat voivat teurastaa 1 kohdassa tarkoitettuja tarhattuja sileälastaista lintuja ja tarhattuja sorkka- ja kavioläimiä alkuperäpaikalla toimivaltaisen viranomaisen luvalla, jos:

- a) eläimiä ei – niiden hyvinvoinnin suojaamiseksi tai käsittelijälle aiheutuvien riskien välttämiseksi – voida kuljettaa;
- b) riistalle tehdään säännöllisesti eläinlääkärin tarkastus;
- c) eläinten omistaja esittää pyynnön;
- d) toimivaltaiselle viranomaiselle ilmoitetaan etukäteen eläinten teurastuspäivä ja -ajankohta;
- e) tilalla on mahdollisuus eläinten kokoamiseen, jotta eläinryhmälle voidaan tehdä *ante mortem* -tarkastus;



- f) tilalla on eläinten teurastukseen, verenlaskuun ja – jos siellä kynitään sileälästäisiä lintuja – kynimiseen soveltuvat tilat;
- g) eläinten hyvinvointia koskevia vaatimuksia noudatetaan;
- h) teurastetut eläimet, joista on laskettu veri, on kuljetettu teurastamoon hygieenisesti ja ilman tarpeetonta viivytystä. Jos kuljetus kestää yli kaksi tuntia, eläimet on tarvittaessa jäähdytetty. Sisäelimet voidaan poistaa paikalla eläinlääkärin valvonnassa;
- i) teurastettujen eläinten mukana on teurastamoon tuotaessa eläimet kasvattaneen elintarvikealan toimijan ilmoitus, josta käyvät ilmi niiden tunnistetiedot sekä eläinlääkkeet tai muut annetut hoidot, hoidon päivämäärät ja varoajat; ja
- j) teurastettujen eläinten mukana on eläinten hyväksytyyn laitokseen kuljettamisen aikana virkaeläinlääkärin tai hyväksytyyn eläinlääkärin antama ja allekirjoittama todistus, josta ilmenee *ante mortem* -tarkastuksen hyväksyttävä lopputulos, verenlaskun oikea suorittaminen ja teurastuspäivämäärä ja -ajankohta.

Kohta 3 a

3 a. Edellä olevasta 3 kohdan j alakohdasta poiketen toimivaltainen viranomaisena voi sallia, että todistus teurastuksen ja verenlaskun oikeasta suorittamisesta ja teurastuspäivämäärästä ja -ajankohdasta sisällytetään ainoastaan 3 kohdan i alakohdassa tarkoitettuun elintarvikealan toimijan ilmoitukseen, edellyttäen että

a) tila sijaitsee jäsenvaltiossa tai direktiivin 64/432/ETY 2 artiklan 2 kohdan p alakohdassa määritellyllä alueella, johon ei kohdistu terveysrajoituksia unionin tai kansallisen lainsäädännön mukaisesti,

b) kyseinen elintarvikealan toimija on osoittanut tarvittavan kelpoisuuden teurastaa eläimet aiheuttamatta eläimille vältettävissä olevaa kipua, tuskaa ja kärsimystä asetuksen (EY) N:o 1099/2009 7 artiklan 2 kohdan mukaisesti, ja sanotun rajoittamatta kyseisen asetuksen 12 artiklan soveltamista.

Kohta 4

4. Elintarvikealan toimija voi teurastaa biisonin poikkeuksellisesti maatilalla 3 kohdan mukaisesti.

Tarhatun riistan (ml. poron) ja biisonien teurastus on mahdollista aloittaa tilalla, kun asetuksen (EY) N:o 853/2004, liite III (erityisvaatimukset), jakso III (tarhatun riistan liha), kohta 3 vaatimukset täyttyvät ja kunnan valvontaviranomaisena tai kunnan viranhaltijana (jos kunnan valvontaviranomaisena on delegoinut päätösvallan) antaa siihen luvan. Annetuista luvista tulee pitää kirjaa.

Porojen osalta noudatetaan Lapin AVI:n ohjeita.

Eläinten omistajan on etukäteen ilmoitettava eläinten teurastuksen aloituksen ajankohta *ante mortem* -tarkastuksen suorittavalle virkaeläinlääkärille. Ajankohdasta on hyvä sopia ajoissa *ante mortem* -tarkastuksen tekevän virkaeläinlääkärin kanssa.

Ante mortem -tarkastus on alkuperätilalla tehtävä korkeintaan 24 tuntia ennen teurastuksen aloittamista, kun teurastus aloitetaan alkuperätilalla ((EU) 2019/627, 11 artikla, kohta 2).



Komission delegoitu asetus (EU) 2019/624 6 artikla (Lajikohtaiset perusteet ja edellytykset sille, että *ante mortem* -tarkastukset voidaan suorittaa alkuperätilalla), kohta 4 alakohta b

4. Alkuperätilalla asetuksen (EY) N:o 853/2004 liitteessä III olevan III jakson 3 kohdan a alakohdan mukaisesti teurastetun tarhatun riistan ollessa kyseessä

b) virkaeläinlääkäri todentaa säännöllisesti, että teurastuksen ja verenlaskun tekevät henkilöt suorittavat tehtävänsä asianmukaisesti.

Teurastusta tekevällä henkilöllä on oltava lopetusasetuksen mukainen kelpoisuustodistus tekemiinsä toimenpiteisiin ja *ante mortem* -tarkastuksen suorittavan virkaeläinlääkäriin on tämä kelpoisuus säännöllisesti todennettava.

Ante mortem -tarkastuksen tekevä virkaeläinlääkäri voi sallia, että teurastuksen ja verenlaskun oikeasta suorittamisesta ja teurastuspäivämäärästä ilmoitetaan vain toimijan ilmoituksessa. Tällöin käytetään tämän ohjeen liitteen 4 mukaista lomaketta ja toimijalla on oltava lopetusasetuksen mukainen pätevyystodistus eikä tilalla saa olla rajoittavia määräyksiä.

Jos virkaeläinlääkäri kirjoittaa ohjeen liitteen 3 mukaisen todistuksen ja antaa siinä vakuutuksen verenlaskun oikeasta suorittamisesta ja teurastuspäivämäärästä ja -ajankohdasta, on hänen oltava paikalla teurastuksen ajan voidakseen todeta teurastusajankohdan ja verenlaskun oikea suorittaminen. Lisäksi virkaeläinlääkäriin on oltava paikalla valvomassa sisäelinten poistoa ruhoista ennen kuljetusta. Tällöin on kiinnitettävä huomiota siihen, että elimet poistetaan hygieenisesti eikä esim. suolensisältö saastuta ruhoa sekä siihen, että saman eläimen ruho ja elimet on yhdistettävissä toisiinsa. Jos sisäelimet poistetaan ruhoista ennen kuljetusta, ne on toimitettava teurastamolle siten, että sisäelimet voidaan yhdistää siihen ruhoon, josta ne ovat peräisin.

9.4 Tiettyjen siipikarjalintujen teurastuksen aloitus alkuperätilalla

EPNAS (EY) N:o 853/2004, liite III (Erityisvaatimukset), II jakso (Siipikarjanliha ja jäniseläinten liha)

VI luku (Tilalla tapahtuva teurastus), kohdat 1–5

Elintarvikealan toimijat voivat teurastaa IV luvun 1 kohdan b alakohdan i alakohdassa tarkoitettua siipikarjaa tilalla ainoastaan toimivaltaisen viranomaisen luvalla ja seuraavia vaatimuksia noudattaen.

1. Tilalla on tehtävä säännöllisesti eläinlääkäriin tarkastus.
2. Elintarvikealan toimijan on ilmoitettava toimivaltaiselle viranomaiselle teurastuspäivä ja -ajankohta etukäteen.
3. Tilalla on oltava mahdollisuus eläinten kokoamiseen, jotta linnuille voidaan tehdä *ante mortem* -tarkastus.



4. Tilalla on oltava lintujen hygieeniseen teurastukseen ja niiden jatkokäsittelyyn soveltuvat tilat.

5. Eläinten hyvinvointia koskevia vaatimuksia on noudatettava.

IV luku (teurastushygienia), kohta 1, alakohta b), alakohdan alakohta i)

Siipikarjan tai jäniseläinten teurastustoimintaa harjoittavien elintarvikealan toimijoiden on varmistettava seuraavien vaatimusten täyttyminen.

1.

b) Teurastustiloihin saa tuoda vain eläviä teurastettaviksi tarkoitettuja eläimiä, lukuun ottamatta:

i) siipikarjaa, jonka sisäelinten poistamista on lykätty, ja siipikarjan rasvaisen maksan ("foie gras") tuotantoa varten kasvatettuja hanhia ja ankoja sekä lintuja, joita ei pidetä kotieläimiin kuuluvina mutta joita tarhataan kotieläiminä, jos ne on VI luvun mukaisesti teurastettu tilalla;

Siipikarjan, jonka sisäelinten poistamista on lykätty, foie gras -tuotantoa varten tarhattujen hanhien ja ankojen sekä siipikarjana pidettävien tarhattujen lintujen (katso siipikarjan määritelmä ohjeen kappaleesta 3) teurastuksen voi aloittaa tilalla, kun asetuksen (EY) N:o 853/2004, liitteen III (erityisvaatimukset), jakson II (siipikarjanliha ja jäniseläinten liha), luvun VI (tilalla tapahtuva teurastus) vaatimukset täyttyvät.

Koska eläinsuojelulain 11 § mukaan eläinten pakolla syöttäminen on kielletty, ei Suomessa käytännössä voi tuottaa rasvaista hanhenmaksaa ("foie gras"), eli kasvattaa siipikarjan rasvaisen maksan tuotantoa varten hanhia ja ankoja. Tämän lisäksi Suomessa ei tällä hetkellä tuoteta siipikarjaa, jonka sisäelinten poistamista on lykätty. Käytännössä vain siipikarjana pidettävien tarhattujen lintujen teurastuksen voi aloittaa tilalla. Siipikarjaksi luettavia tarhattuja lintuja ovat fasaani, heinäSORSA, peltopyy, metso, teeri, riekko, metsä- ja merihanhi sekä kanadanhanhi.

Komission delegoitu asetus EU 2019/624 6 artikla, kohta 2

2. Rasvaisen maksan (foie gras) tuotantoa varten kasvatettavan siipikarjan sekä alkuperätilalla teurastetun siipikarjan, jonka sisäelinten poistamista on lykätty, ollessa kyseessä teurastamoon tai leikkaamoon toimitetaan ruhojen, joista ei ole poistettu sisäelimiä, mukana tai lähetetään etukäteen missä tahansa muodossa 5 artiklan 2 kohdan f alakohdassa tarkoitetun todistuksen sijasta täytäntöönpanoasetuksen (EU) 2019/628 liitteessä IV olevassa II osassa esitetyn terveystodistuksen mallin mukaisesti täytetty todistus.

Virallinen todistus on tämän ohjeen liitteen 2 mukainen.



EPNAS (EY) N:o 853/2004, liite III (Erytysvaatimukset), II jakso (Siipikarjanliha ja jäniseläinten liha), VI luku (Tilalla tapahtuva teurastus)

Kohta 6

6. Teurastettujen lintujen mukana on teurastamoon tuotaessa oltava eläimen kasvattaneen elintarvikealan toimijan ilmoitus, josta käyvät ilmi eläinlääkkeet tai muut eläimelle annetut hoidot, hoidon päivämäärät ja varoajat sekä teurastuspäivämäärä ja -ajankohta.

Kohta 7

7. Teurastettujen lintujen mukana on teurastamoon tuotaessa oltava virkälääkärin tai hyväksytyin eläinlääkärin asetuksen (EY) N:o 854/2004 mukaisesti antama todistus.

Teurastettujen ruhojen mukana on teurastamoon tuotaessa eläimet kasvattaneen elintarvikealan toimijan ilmoitus, josta käyvät ilmi niiden tunnistetiedot sekä eläinlääkkeet tai muut annetut hoidot, hoidon päivämäärät ja varoajat. Näillä tiedoilla tarkoitetaan käytännössä elintarvikeketjutietojen toimittamista teurastamolle. Tämän lisäksi ilmoitukseen on merkittävä teurastuspäivämäärä ja teurastuksen ajankohta.

Ante mortem -tarkastus on tehtävä korkeintaan 24 tuntia ennen teurastuksen aloittamista alkuperätilalla.

Lopetusasetus 7 artikla (Kelpoisuus ja kelpoisuustodistus)

Eläinten lopetus ja siihen liittyvät toimet voidaan antaa vain sellaisten henkilöiden tehtäväksi, joilla on tarvittava kelpoisuus suorittaa kyseiset tehtävät aiheuttamatta eläimille vältettävissä olevaa kipua, tuskaa ja kärsimystä.

Teurastusta tekevällä henkilöllä on oltava lopetusasetuksen mukainen kelpoisuustodistus tekemiinsä toimenpiteisiin (myös muihin kuin tainnutukseen) ja *ante mortem* -tarkastuksen suorittavan virkaeläinlääkärin on tämä kelpoisuus todennettava.

Komission täytäntöönpanoasetus (EU) 2019/627 25 artikla (Siipikarjan *post mortem* -tarkastusta koskevat käytännön järjestelyt), kohta 3

3. Kun kyse on asetuksen (EY) N:o 853/2004 liitteessä III olevan II jakson VI luvun 8 ja 9 kohdan mukaisesta siipikarjan rasvaisen maksan ("foie gras") tuotantoon tarkoitettusta siipikarjasta ja alkuperätilalta saadusta siipikarjasta, jonka sisäelinten poistamista on lykätty, *post mortem* -tarkastus on tehtävä leikkaamossa, johon kyseiset ruhot kuljetetaan suoraan alkuperätilalta.

Hanhenmaksan tuotantoa varten kasvatettavan siipikarjan ja alkuperätilalla teurastetun siipikarjan, jonka sisäelinten poistoa on lykätty, toimittaminen suoraan leikkaamoon on asetuksen (EY) N:o 853/2004 mukaan mahdollista. Sen sijaan siipikarjana pidettäviä tarhattuja lintuja ei voi lainsäädännön mukaan toimittaa suoraan leikkaamoon vaan ne on toimitettava teurastamoon.



10 Häätäeurastuksen yhteydessä tehtävän *ante mortem* -tarkastuksen erityispiirteet

Komission delegoitu asetus (EU) 2019/624 4 artikla (Perusteet ja edellytykset sille, että *ante mortem* -tarkastukset voidaan suorittaa muualla kuin teurastamossa häätäeurastuksen yhteydessä)

Poiketen siitä, mitä asetuksen (EU) 2017/625 18 artiklan 2 kohdan a alakohdassa säädetään, virkaeläinlääkäri voi suorittaa häätäeurastuksen yhteydessä *ante mortem* -tarkastuksia muualla kuin teurastamossa ainoastaan kotieläiminä pidetyille sorkka- ja kavioläimille edellyttäen, että häätäeurastusta varten asetuksen (EY) N:o 853/2004 liitteessä III olevan I jakson VI luvun 1, 2 ja 6 kohdassa vahvistetut vaatimukset täyttyvät.

Teurastettavaksi soveltuvista eläimistä on annettava komission täytäntöönpanoasetuksen (EU) 2019/628 liitteessä V esitetyn mallin mukainen terveystodistus. Terveystodistukset on toimitettava eläinten mukana teurastamoon tai lähetettävä etukäteen missä tahansa muodossa. Terveystodistukseen on kirjattava kaikki myöhemmän lihantarkastuksen kannalta merkitykselliset havainnot.

8 artikla, kohta a

Post mortem -tarkastuksen suorittaa virkaeläinlääkäri seuraavissa tapauksissa:

- a) eläimet, joille tehdään asetuksen (EY) N:o 853/2004 liitteessä III olevan I jakson VI luvussa tarkoitettu häätäeurastus;

EPNAS (EY) N:o 853/2004, liite III (erityisvaatimukset), jakso I (kotieläiminä pidettyjen sorkka- ja kavioläimien liha), luku VI (häätäeurastus teurastamon ulkopuolella), kohdat 1–6

Elintarvikealan toimijoiden on varmistettava, että sellaisten kotieläiminä pidettyjen sorkka- ja kavioläimien lihaa, joille on tehty häätäeurastus teurastamon ulkopuolella, voidaan käyttää ihmisravinnoksi vain, jos kaikki seuraavat vaatimukset täyttyvät.

1. Muutoin terveen eläimen on täytynyt joutua onnettomuuteen, jonka vuoksi sitä ei eläimen hyvinvointiin liittyvistä syistä ole kuljetettu teurastamoon.
2. Eläinlääkäri on tehtävä eläimelle *ante mortem* -tarkastus.
3. Teurastettu eläin, josta on laskettu veri, on kuljetettava teurastamoon hygieenisesti ja ilman tarpeetonta viivytystä. Maha ja suolet voidaan poistaa paikalla eläinlääkäriin valvonnassa, mutta muu käsittely ei ole sallittua. Poistetut suolet on kuljetettava teurastetun eläimen mukana teurastamoon ja merkittävä kuuluvaksi kyseiselle eläimelle.
4. Jos teurastuksen ja teurastamoon saapumisen välillä on kulunut yli kaksi tuntia, eläin on jäädytettävä. Aktiivinen jäädytys ei ole välttämätöntä, jos ilmasto-olosuhteet tämän sallivat.
5. Teurastetun eläimen mukana on oltava teurastamoon kuljetettaessa eläimen kasvattaneen elintarvikealan toimijan ilmoitus, josta käyvät ilmi eläimen tunnistetiedot sekä eläinlääkkeet tai muut eläimelle annetut hoidot, hoidon päivämäärät ja varoajat.



6. Teurastamoon kuljettaessa teurastetun eläimen mukana on oltava eläinlääkärin antama ilmoitus, josta ilmenee *ante mortem* -tarkastuksen hyväksyttävä lopputulos, hätäteurastuksen päivämäärä, ajankohta ja syy sekä eläinlääkärin mahdollisesti antaman hoidon luonne.

Komission täytäntöönpanoasetus (EU) 2019/627 10 artikla (Virkaeläinlääkärin velvoitteet asiakirjatarkastusten osalta)

Kun on kyse kotieläiminä pidettävien sorkka- ja kavioläinten hätäteurastuksesta muualla kuin teurastamossa, teurastamon virkaeläinlääkärin on tarkastettava täytäntöönpanoasetuksen (EU) 2019/628 29 artiklan mukaisesti toimitettu todistus, jonka on antanut asetuksen (EY) N:o 853/2004 liitteessä III olevan I jakson VI luvun 6 kohdan mukaisen *ante mortem* -tarkastuksen tehnyt virkaeläinlääkäri, sekä elintarvikealan toimijan toimittamat muut asiaankuuluvat tiedot.

Laki eläinten lääkitsemisestä 12 § (Varoaikojen noudattaminen)

Eläimen omistajan ja haltijan on noudatettava tuotantoeläimelle annettavalle lääkkeelle määrättyjä varoajoja.

Eläin saadaan teurastaa elintarvikkeena käytettäväksi eläimelle annetun lääkkeen varoaikana vain, jos se täyttää eläimistä saatavien elintarvikkeiden hygienia-asetuksen liitteen III jakson I luvun VI vaatimukset. Eläintä ei kuitenkaan saa teurastaa elintarvikkeena tai rehuna käytettäväksi eläimelle annetun estrogeenisesti, androgeenisesti tai gestageenisesti vaikuttavaa ainetta tai beeta-agonisteja sisältävän lääkkeen varoaikana.

Eläin tai eläimestä saatu tuote saadaan luovuttaa elintarvikkeena käytettäväksi lääkkeen varoaikana vain, jos Elintarviketurvallisuusviraston hyväksymällä menetelmällä voidaan luotettavasti todistaa, ettei eläin tai tuote sisällä lääkejäämiä yli lainsäädännössä sallitun enimmäismäärän.

Lihantarkastusasetus 9.1–2 § (Post mortem -tarkastukseen liittyvät toimenpiteet)

Ruho ja elimet on hylättävä kokonaan silloin, kun

—

b) todetaan, että eläin on teurastettu eläimelle annetun lääkkeen varoajan aikana. Eläinten lääkitsemisestä annetun lain (387/2014) 12 §:n 2 momentin mukaan hätäteurastetun eläimen ruhoa ja muita elintarvikkeeksi kelpaavia eläimen osia ei kuitenkaan hylätä muun kuin estrogeenisesti, androgeenisesti tai gestageenisesti vaikuttavaa ainetta tai beeta-agonisteja sisältävän lääkkeen varoaikana, edellyttäen, että lain 12 §:n 3 momentin ehdot täyttyvät.

Edellä 1 momentin b-kohdasta poiketen eläimen ruhoa ja muita elintarvikkeeksi kelpaavia eläimen osia ei kuitenkaan hylätä lääkkeen varoajan aikana silloin, kun eläintä on lääkitty farmakologisesti vaikuttavista aineista ja niiden eläinperäisissä elintarvikkeissa esiintyvien jäämien enimmäismääriä koskevasta luokituksesta annetun komission asetuksen (EU) N:o 37/2010 liitteen taulukossa 1 luetelluilla lääkeaineilla, joiden jäämille ei edellytetä MRL-arvoa ihmisen terveyden suojelemiseksi.



Hätäteurastuksen voi tehdä vain muutoin terveelle kotieläimenä pidettävälle sorkka- ja kavioläimelle, eli siis nautaeläimelle, sialle, lampaalle, vuohelle ja kavioläimelle, joka on joutunut onnettomuuteen ja joka ei ole kuljetuskuntoinen. Päätöksenteko hätäteurastuksen yhteydessä on esitetty kuvaajassa 3. Eläimen sairastumisen (esim. aineenvaihdunnan häiriöt tai sairaudet, jotka johtavat eläimen liikuntakyvyttömyyteen) vuoksi kuljetuskelvotonta eläintä ei voi hätäteurastaa, koska tällöin kyse ei ole onnettomuudesta.

Esimerkkejä hätäteurastuskelpoisesta eläimestä:

- Eläin on murtanut raajansa.
- Eläin on liukastunut ja saanut revähtymän viimeisen vuorokauden aikana.
- Eläin on saanut suuren haavan.
- Eläin on polkenut vetimensä.

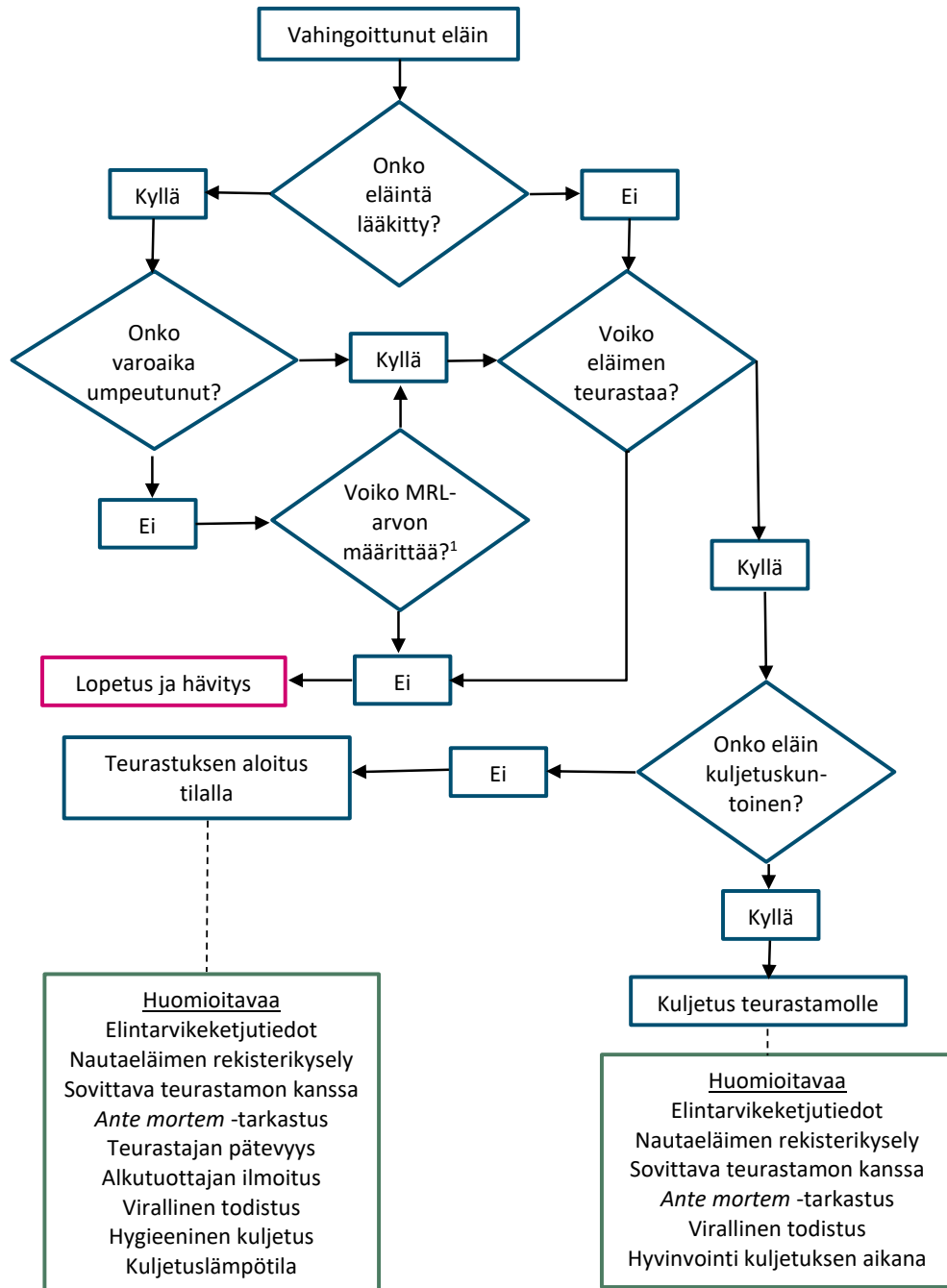
Esimerkkejä eläimestä, joka ei ole hätäteurastuskelpoinen:

- Eläin on sairastunut poikimahalvaukseen.
- Eläin on sairastunut juoksutusmahan siirtymään.
- Eläimellä on kohdun esiinluiskahdus.
- Eläin on sairastunut akuuttiin utaretulehdukseen.
- Eläin on liukastunut, saanut revähtymän ja ollut liikuntakyvytön yli vuorokauden ajan.

Onnettomuuden jälkeen eläin on pyrittävä teurastamaan mahdollisimman nopeasti, eikä eläimen kärsimystä saa pitkittää kohtuuttomasti. Esimerkiksi loukkaantunutta eläintä ei voi pitää hengissä odottamassa hätäteurastusta viikonlopun yli, jos teurastamo toimii ainoastaan arkipäivisin. Tällaisissa tapauksissa eläin on lopetettava välittömästi eläinsuojeluyhdistyksen välityksellä.

Ennen teurastuksen alkua, alkuperätilalla *ante mortem* -tarkastuksen suorittavan virkaeläinlääkärin on todennettava, että teurastuksen suorittavalla henkilöllä on lopetusasetuksen mukainen kelpoisuus, eli henkilön on osattava tainnuttaa ja pistää eläin oikein. Toisin kuin tilalla aloitettavassa teurastuksessa, hätäteurastuksessa ei vaadita lopetusasetuksen 21 artiklan mukaista kelpoisuustodistusta.

Ruhon vastaanottavan teurastamon on tehtävä rekisterikysely hätäteurastettavalle nautaeläimelle ennen tilalla tehtävää -tarkastusta (katso Ruokaviraston ohje "Nautaeläinten merkinnät ja rekisterikysely sekä niiden viranomaisvalvonta teurastamoissa ja pienteurastamoissa"). Rekisterikyselyn tuloksen on oltava *ante mortem* -tarkastuksen tekevän virkaeläinlääkärin käytössä.



Kuvaaja 3. Eläinlääkäriin päätöksentekoprosessi tapauksissa, joissa eläin on joutunut onnettomuuteen. ¹Lain eläinten lääkitsemisestä (387/2014) 12 § ja lihan tarkastusasetuksen (liite 1, luku 5, kohta 1) mukaan eläin tai eläimestä saatava tuote saadaan luovuttaa elintarvikkeena käytettäväksi varoajan kuluessa vain, jos Ruokaviraston hyväksymällä menetelmällä voidaan luotettavasti todistaa, että eläin tai tuote ei sisällä lääkettä yli lainsäädännössä ((EU) N:o 37/2010) sallitun enimmäismäärän tai eläintä on lääkitty (EU) N:o 37/2010 liitteen 1 luetelluilla lääkkeineillä, joiden jäämille ei edellytetä MRL-arvoa ihmisen terveyden suojelemiseksi.



Teurastamoon toimitettavan eläimen mukana on oltava tuottajan ilmoitus, josta käyvät ilmi eläimen tunnistetiedot sekä eläinlääkkeet tai muut eläimelle annetut hoidot, hoidon päivämäärät ja varoajat. Käytännössä eläimen mukana teurastamolle toimitetaan elintarvikeketjutiedot. Lisäksi virkaeläinlääkäri toimittaa eläimen mukana todistuksen hätäteurastuksen syystä, päivämäärästä ja ajankohdasta, *ante mortem* -tarkastuksen lopputuloksesta sekä mahdollisesta hoidosta tämän oheen liitteen 5 mukaisella todistuksella. Koska virkaeläinlääkäriin täytyy todistaa teurastuksen ajankohta ja teurastuksen ja verenlaskun asianmukainen suoritus, tulee virkaeläinlääkäriin olla paikalla tainnutuksen ja verenlaskun ajan.

Tarhatulle riistalle ja sileälataisille linnuille on lupa teurastuksen aloittamiseen tilalla.

Teurastuksen yhteydessä voidaan poistaa eläimeltä maha ja suolet, mutta ne kuljetetaan eläimen mukana teurastamolle siten, että ne ovat selkeästi yhdistettävissä ruhoon. Kuljetuksen on tapahduttava mahdollisimman pian teurastuksesta ja hygieniaan on kiinnitettävä huomiota.

11 *Ante mortem* -tarkastuksessa hyväksytyjen eläinten merkitseminen

Elintarvikelaki 26 § (Elintarvikealan toimijan avunantovelvollisuus)

Elintarvikealan toimijan on kustannuksellaan annettava tämän lain mukaista valvontaa, tarkastusta ja näytteenottoa varten tarpeellinen apu.

Komission delegoitu asetus (EU) 2019/624, 5 artikla (Yleiset perusteet ja edellytykset sille, että *ante mortem* -tarkastukset voidaan suorittaa alkuperätilalla), kohta 2

e) teurastettavaksi soveltuvat eläimet on merkittävä asianmukaisesti, erotettava muista eläimistä ja lähetettävä teurastamoon suoraan alkuperätilalta;

Teurastamolla tai alkuperätilalla tulee olla järjestelmä, jonka perustella voidaan todeta, mitkä eläimet on *ante mortem* -tarkastettu ja hyväksytty teurastukseen. Teurastamon henkilökunnan ja tarkastushenkilökunnan tai alkuperätilan omistajan ja *ante mortem* -tarkastuksen tekvän eläinlääkäriin tulee kaikkina aikoina kirjata

- eläimet, joille *ante mortem* -tarkastus on tehty
- *ante mortem* -tarkastuksen tulos
- tarkastuksen tekijä
- tarkastusajankohta

12 Viralliset todistukset (terveystodistukset)

Komission täytäntöönpanoasetus (EU) 2019/628

28 artikla (Virallisten todistusten mallit alkuperätilalla suoritettavan *ante mortem* -tarkastuksen yhteydessä)



Asetuksen (EU) 2017/625 88 ja 89 artiklassa ja 126 artiklan 2 kohdan c alakohdassa vahvistettujen sertifiointivaatimusten täyttämiseksi tämän asetuksen liitteessä IV esitettyjä virallisten todistusten malleja on käytettävä, kun on kyse ante mortem -tarkastuksesta alkuperätilalla delegoidun asetuksen (EU) 2019/624 5 ja 6 artiklan mukaisesti.

29 artikla (Virallisen todistuksen malli muualla kuin teurastamossa suoritettavan hätäteurastuksen yhteydessä)

Asetuksen (EU) 2017/625 88 ja 89 artiklassa ja 126 artiklan 2 kohdan c alakohdassa vahvistettujen sertifiointivaatimusten täyttämiseksi tämän asetuksen liitteessä V esitettyä virallisen todistuksen mallia on käytettävä, kun on kyse hätäteurastuksesta muualla kuin teurastamossa delegoidun asetuksen (EU) 2019/624 4 artiklan mukaisesti.

Komission delegoidussa asetuksessa (EU) 2019/624 4–6 artikloissa mainitut terveystodistukset ovat täytäntöönpanoasetuksen (EU) 2019/628 28 ja 29 artiklojen mukaisia virallisia todistuksia. Tässä ohjeessa todistuksista käytetään nimitystä viralliset todistukset.

Ante mortem -tarkastuksen tekevä virkaeläinlääkäri kirjoittaa tarkastuksesta virallisen todistuksen (ohjeen liitteet 1–5), jonka mallit on esitetty komission täytäntöönpanoasetuksessa (EU) 2019/628 liitteissä IV ja V. Todistus lähetetään joko etukäteen teurastamolle tai toimitetaan sinne eläinten mukana.

Teurastamolle elävänä kuljetettavien eläinten todistusmalli ohjeen liitteen 1 mukainen.

Ohjeen liitteen 2 mukaista todistusta käytetään, kun siipikarja on tarkoitettu rasvaisen maksan (*foie gras*) tuotantoon ja siipikarjalle, jonka sisäelinten poistamista on lykätty.

EPNAS (EY) N:o 853/2004, liite III (erityisvaatimukset), jakso III (tarhattu riista)

Kohta 3 alakohta j

j) teurastettujen eläinten mukana on eläinten hyväksytyyn laitokseen kuljettamisen aikana virkaeläinlääkärin tai hyväksytyyn eläinlääkärin antama ja allekirjoittama todistus, josta ilmenee *ante mortem* -tarkastuksen hyväksyttävä lopputulos, verenlaskun oikea suorittaminen ja teurastuspäivämäärä ja -ajankohta.

Kohta 3a

3 a. Edellä olevasta 3 kohdan j alakohdasta poiketen toimivaltainen viranomainen voi sallia, että todistus teurastuksen ja verenlaskun oikeasta suorittamisesta ja teurastuspäivämäärästä ja -ajankohdasta sisällytetään ainoastaan 3 kohdan i alakohdassa tarkoitettuun elintarvikealan toimijan ilmoitukseen, edellyttäen että

a) tila sijaitsee jäsenvaltiossa tai direktiivin 64/432/ETY 2 artiklan 2 kohdan p alakohdassa määritellyllä alueella, johon ei kohdistu terveysrajoituksia unionin tai kansallisen lainsäädännön mukaisesti,

b) kyseinen elintarvikealan toimija on osoittanut tarvittavan kelpoisuuden teurastaa eläimet aiheuttamatta eläimille vältettävissä olevaa kipua, tuskaa ja kärsimystä asetuksen (EY) N:o



1099/2009 7 artiklan 2 kohdan mukaisesti, ja sanotun rajoittamatta kyseisen asetuksen 12 artiklan soveltamista.

Kohta 4

4. Elintarvikealan toimija voi teurastaa biisonin poikkeuksellisesti maatilalla 3 kohdan mukaisesti.

Toimivaltaisena viranomaisena Ruokavirasto toteaa, että virkaeläinlääkäri tai valtuutettu eläinlääkäri voi harkintansa mukaan sisällyttää viralliseen todistukseen tai sallia, että todistus tarhatun riistan teurastuksen ja verenlaskun oikeasta suorittamisesta ja teurastuspäivämäärästä ja -ajankohdasta sisällytetään ainoastaan elintarvikealan toimijan ilmoitukseen.

Ohjeen liitettä 3 käytetään tarhatulle riistalle ja biisonille, jonka teurastus aloitetaan tilalla ja virkaeläinlääkäri todentaa verenlaskun oikean suorittamisen, teurastuspäivämäärän ja -ajankohdan. Jos todistus teurastuksen ja verenlaskun oikeasta suorittamisesta sisältyy elintarvikealan toimijan ilmoitukseen, käytetään tämän ohjeen liitteen 4 mukaista todistusta.

Vaikka biisoni kuuluukin asetuksen (EY) N:o 853/2004 mukaan kotieläiminä pidettäviin nautaeläimiin, biisonin teurastuksen voi aloittaa alkuperätilalla. Tällöin myös biisonien osalta todistus verenlaskun oikeasta suorittamisesta ja teurastuspäivämäärästä ja -ajankohdasta voidaan sisällyttää elintarvikealan toimijan ilmoitukseen.

Ohjeen liitteen 5 mukainen virallinen todistus annetaan hätäteurastetuille eläimille.

13 Eläimen elävänä hylkääminen ja lihantarkastuspäätös

Elintarvikelaki 43.3 § (Lihantarkastus ja siihen liittyvä valvonta)

Lihantarkastuksesta annetaan pyynnöstä kirjallinen päätös. Päätöstä ei tarvitse allekirjoittaa. Kirjallinen lihantarkastuspäätös annetaan tiedoksi asianosaisille hallintolain 59 §:ssä tarkoitettuna kirjeenä tai sähköisestä asioinnista viranomaistoiminnassa annetun lain (13/2003) 19 §:ssä tarkoitettuna tavallisena sähköisenä tiedoksiantona. Päätös voidaan asianosaisen suostumuksella antaa tiedoksi sähköpostilla.

Lihantarkastusasetus 15 § (Lihantarkastuksesta annettavat tiedot)

Lihantarkastus katsotaan päättyneeksi, kun eläin hylätään *ante mortem* -tarkastuksessa tai kun *post mortem* -tarkastuksen jälkeen liha hyväksytään käytettäväksi elintarvikkeena taikka se hylätään. Sen lisäksi mitä komission täytäntöönpanoasetuksen (EU) 2019/627 39 artiklassa säädetään, virkaeläinlääkäri on toimitettava elintarvikelain 43 §:n tarkoittamalle asianosaiselle tiedot lihantarkastuksessa hylätyistä eläimistä ja lihasta sekä hylkäysten syyt ja lihalle määrätty erityiset käsittelyt.

Virkaeläinlääkäri on pyynnöstä annettava lihantarkastuksesta elintarvikelain 43 §:n mukainen kirjallinen päätös. Päätöksessä on oltava seuraavat tiedot:



- 1) päätöksen tehnyt viranomainen ja päätöksen tekemisen ajankohta;
- 2) asianosaiset, joihin päätös välittömästi kohdistuu;
- 3) riittävät eläin- tai eräkohtaiset yksilöintitiedot;
- 4) päätöksen kohteena olevan lihan määrä;
- 5) hylkäyssyy tai miten asia on muutoin ratkaistu;
- 6) sen henkilön nimi ja yhteystiedot, jolta asianosainen voi pyytää tarvittaessa lisätietoja päätöksestä.

Silloin kun teurastamatoimija on lain tarkoittama asianosainen, jolle kirjallinen lihantarkastuspäätös ja 1 momentissa tarkoitetut tiedot annetaan, virkaeläinlääkärin on varmistettava, että teurastamatoimija toimittaa kyseiset tiedot alkutuotannon toimijalle.

Virkaeläinlääkäri antaa lihantarkastuksesta kirjallisen lihantarkastuspäätöksen, joka tehdään lihantarkastuksen päätyttyä. Jos eläin hylätään *ante mortem* -tarkastuksessa, lihantarkastus katsotaan päättyneeksi ja hylkäyksestä tehdään tällöin lihantarkastuspäätös. Ruokavirasto on laatinut lihantarkastuspäätöksestä ohjeen "Lihantarkastuspäätös" sekä arvostelusta ja hylkäyksistä ohjeet "Ohje tarkastuseläinlääkäreille lihan arvostelusta lihantarkastuksen yhteydessä ja "Lihan arvostelu ja toimenpiteet siipikarjan lihantarkastuksen yhteydessä".

Ruokaviraston valtuuttama eläinlääkäri ei voi kuitenkaan tehdä hylkäävää *ante mortem* -päätöstä alkuperätilalla, vaan päätöksen antaa virkaeläinlääkäri (katso ohjeen kappale 4).

(EU) 2019/627, 45 artikla (Toimenpiteet tapauksissa, joissa tuoretta lihaa koskevia vaatimuksia ei ole noudatettu)

Virkaeläinlääkärin on todettava tuore liha ihmisravinnoksi kelpaamattomaksi, jos: a) se on peräisin eläimestä, joille ei ole tehty asetuksen (EU) 2017/625 18 artiklan 2 kohdan a tai b alakohdan mukaista *ante mortem* -tarkastusta, paitsi jos on kyse luonnonvaraisesta riistasta ja delegoidun asetuksen (EU) 2019/624 12 artiklan 1 kohdan b alakohdassa tarkoitetusta laumasta irrallaan olevasta porosta;

Jos eläimelle ei ole tehty *ante mortem* -tarkastusta, sen ruho ja muut osat on todettava lihantarkastuksessa ihmisravinnoksi kelpaamattomiksi ja hävitettävä sivutuoteasetuksen mukaisesti.

(EU) 2019/627, 43 artikla (Toimenpiteet tapauksissa, joissa eläviä eläimiä koskevia vaatimuksia ei ole noudatettu) kohdat 1–3 ja 5

1. Virkaeläinlääkärin on todennettava, että elintarvikealan toimija noudattaa asetuksen (EY) N:o 853/2004 liitteessä III olevan I jakson IV luvun 3 kohdan mukaista velvollisuuttaan varmistaa, että ihmisravinnoksi teurastettaviksi hyväksyttävät eläimet tunnistetaan asianmukaisesti. Virkaeläinlääkärin on varmistettava, että eläimet, joita ei voida tunnistaa, lopetetaan muista erillään ja todetaan ihmisravinnoksi kelpaamattomiksi. Alkuperätilalla on tehtävä virallisia tarkastuksia, jos virkaeläinlääkäri katsoo ne tarpeellisiksi.



2. Virkaeläinlääkärin on varmistettava, että eläimiä, joista voi aiheutua teurastuksen aikana 11 artiklan 4 kohdassa tarkoitettu lihan liian korkea saastumisriski, ei teurasteta ihmisravinnoksi, jollei niitä ole ensin puhdistettu.

3. Virkaeläinlääkärin on varmistettava, ettei ihmisravinnoksi teurasteta eläimiä, joilla on jokin tauti tai tila, joka voi tarttua eläimiin tai ihmisiin lihan käsittelyn tai syönnin välityksellä, eikä yleensä eläimiä, joilla ilmenee systeemisen sairauden tai kuihtumisen kliinisiä oireita tai muita seikkoja, jotka tekevät lihan ihmisravinnoksi kelpaamattomaksi. Tällaiset eläimet on lopetettava muista erillään noudattaen sellaisia menettelyjä, joissa muut eläimet tai ruhot eivät voi saastua, ja todettava ihmisravinnoksi kelpaamattomiksi.

5. Virkaeläinlääkärin on varmistettava, että sellaisten eläinten, jotka saattavat sisältää kiellettyjen tai ei-sallittujen farmakologisesti vaikuttavien aineiden jäämiä taikka sallittujen farmakologisesti vaikuttavien aineiden jäämiä, torjunta-aineiden jäämiä tai vierasaineiden jäämiä, jotka ylittävät unionin lainsäädännössä vahvistetut enimmäismäärät, osalta toimitaan direktiivin 96/23/EY 16–19 artiklan mukaisesti.

Eläin on hylättävä *ante mortem* -tarkastuksessa, jos:

- Eläimet tulevat tilalta tai alueelta, joilta eläinten kuljettaminen on kielletty
- Eläinlääkkeiden käyttöä koskevia sääntöjä ei ole noudatettu tai eläimille on käytetty kiellettyjä lääkkeitä
- Kemikaalijäämiä tai vierasaineita koskevia lakisäätteisiä raja-arvoja ei ole noudatettu
- Mikä tahansa muu syy, joka voi vaikuttaa kielteisesti eläinten tai ihmisten terveyteen
- Eläimiä ei voida tunnistaa
- Hyvin likainen eläin, jota ei voida puhdistaa
- Eläimellä on tauti tai tila, joka voi tarttua eläimiin tai ihmisiin käsittelyn tai syönnin välityksellä
- Eläimellä on systeemisen sairauden oireita
- Eläin on huomattavan kuihtunut

Ihmisravinnoksi ei myöskään saa hyväksyä eläintä, joka

- On kuollut, syntynyt kuolleena tai vielä syntymätön
- Eläin on teurastettu alle 7 vuorokauden ikäisenä
- Eläin on käsitelty laittomasti esim. dekontaminoivilla aineilla tai ionisoivalla säteilyllä

Hevoseläinten hylkääminen elävänä *ante mortem* -tarkastuksessa tunnistamiseen liittyvien puutteiden perusteella on ohjeistettu Ruokaviraston ohjeessa "Teurastettavan hevoseläimen tunnistusasiakirjan tarkastaminen".

Nautaeläinten hylkääminen elävänä *ante mortem* -tarkastuksessa merkintöjen ja rekisterikyselyiden puutteiden perusteella on ohjeistettu Ruokaviraston ohjeessa



”Nautaeläinten merkinnät ja rekisterikysely sekä niiden viranomaisvalvonta teurastamoissa ja pienteurastamoissa”.

14 Virkaeläinlääkärin *ante mortem* -tarkastukseen liittyvä kirjanpito ja ilmoitukset

EPNAS (EU) 2017/625 13 artikla (Kirjalliset tiedot virallisesta valvonnasta)

1. Toimivaltaisen viranomaisen on laadittava kirjalliset tiedot kaikesta suorittamastaan virallisesta valvonnasta. Kyseiset tiedot voivat olla kirjallisessa tai sähköisessä muodossa.

Tietoihin on sisällytettävä

- kuvaus virallisen valvonnan tarkoituksesta;
- maininta käytetyistä valvontamenetelmistä;
- virallisen valvonnan tulokset; ja
- tarvittaessa maininta toimista, joita toimivaltaiset viranomaiset edellyttävät kyseisen toimijan toteuttavan virallisen valvonnan seurauksena.

2. Jollei esitutkintaa tai tuomioistuinkäsittelyn suojaamista varten muuta edellytetä, virallisen valvonnan kohteena oleville toimijoille on toimitettava pyynnöstä jäljennös 1 kohdassa säädettyistä tiedoista, paitsi jos niille on myönnetty virallinen todistus tai virallinen varmennus. Toimivaltaisten viranomaisten on ilmoitettava toimijalle pikaisesti kirjallisesti virallisessa valvonnassa todetusta mahdollisesta säännösten noudattamatta jättämisestä.

3. Jos toimivaltaisten viranomaisten henkilöstön tai edustajien on virallisen valvonnan vuoksi oltava jatkuvasti tai säännöllisesti läsnä toimijan tiloissa, 1 kohdassa tarkoitetut tiedot on tuotettava niin usein, että toimivaltaiset viranomaiset ja toimija

- saavat säännöllisesti tiedon siitä, missä määrin säännöksiä on noudatettu; ja
- saavat pikaisesti tiedon virallisessa valvonnassa todetusta mahdollisesta säännösten noudattamatta jättämisestä.

4. Edellä olevia 1, 2 ja 3 kohtaa sovelletaan toimeksiannon saaneisiin elimiin, luonnonmukaisuuden valvontaviranomaisiin ja luonnollisiin henkilöihin, joille on siirretty tiettyjä viralliseen valvontaan kuuluvia tehtäviä.

14.1 Virkaeläinlääkärin kirjanpito

Komission täytäntöönpanoasetus (EU) 2019/627 39 artikla (Virallisen valvonnan tulosten ilmoittamista koskevat toimenpiteet)

Kohta 1

1. Virkaeläinlääkärin on kirjattava ja arvioitava 7–38 artiklan mukaisesti suoritettujen virallisen valvonnan tulokset.

Kohta 3

3. Toimivaltaisten viranomaisten on kirjattava virallisen valvonnan tulokset asiaankuuluviin tietokantoihin vähintään silloin, kun kyseisten tietojen keruuta edellytetään direktiivin 2003/99/EY 4 artiklassa, neuvoston direktiivin 64/432/ETY 8 artiklassa ja direktiivin 2007/43/EY liitteessä III.



Lihantarkastusasetus

15.2–3 § (Lihantarkastuksesta annettavat tiedot)

Virkaeläinlääkärin on pyynnöstä annettava lihantarkastuksesta elintarvikelain 43 §:n mukainen kirjallinen päätös. Päätöksessä on oltava seuraavat tiedot:

- 1) päätöksen tehnyt viranomainen ja päätöksen tekemisen ajankohta;
- 2) asianosaiset, joihin päätös välittömästi kohdistuu;
- 3) riittävät eläin- tai eräkohtaiset yksilöintitiedot;
- 4) päätöksen kohteena olevan lihan määrä;
- 5) hylkäyssyy tai miten asia on muutoin ratkaistu;
- 6) sen henkilön nimi ja yhteystiedot, jolta asianosainen voi pyytää tarvittaessa lisätietoja päätöksestä.

Silloin kun teurastamotoimija on lain tarkoittama asianosainen, jolle kirjallinen lihantarkastuspäätös ja 1 momentissa tarkoitetut tiedot annetaan, virkaeläinlääkärin on varmistettava, että teurastamotoimija toimittaa kyseiset tiedot alkutuotannon toimijalle.

16 § (Virallisen valvonnan kirjaaminen)

Sen lisäksi, mitä komission täytäntöönpanoasetuksen (EU) 2019/627 39 artiklassa säädetään, virkaeläinlääkärin on kirjattava:

- 1) tiedot puutteellisesti merkityistä ja rekisteröidyistä eläimistä;
- 2) virkaeläinlääkärin myöntämät poikkeusluvut koskien elintarvikeketjutietojen toimittamisajankohtaa
- 3) 15 §:ssä luetellut lihantarkastuksesta annettavat tiedot;
- 4) raadonavauksien tulokset;
- 5) lihantarkastukseen liittyvät muut toimenpiteet.

17 § (Lihantarkastusyhteenvedo)

Virkaeläinlääkärin on laadittava lihantarkastuksesta kalenterikuukausittain teurastamokohtainen yhteenvedo. Kuukausiyhteenvedo on toimitettava Ruokavirastolle seuraavan kuukauden kymmenen ensimmäisen arkipäivän aikana. Lisäksi virkaeläinlääkärin on laadittava ja toimitettava vuosiyhteenvedo seuraavan vuoden tammikuun aikana Ruokavirastolle.

Poroteurastamon virkaeläinlääkärin on vastaavasti laadittava ja toimitettava kuukausi- ja vuosiyhteenvedot aluehallintovirastolle, jonka on toimitettava vuosiyhteenvedo Ruokavirastolle.

Ruokaviraston tai kunnan palveluksessa olevan virkaeläinlääkärin on toimitettava vuosiyhteenvedo alkuperätilalla tekemistään *ante mortem* -tarkastuksista sekä niiden perusteella tekemistään hylkäyksistä seuraavan vuoden tammikuun aikana Ruokavirastolle. Ruokaviraston valtuuttaman virkaeläinlääkärin on vastaavasti toimitettava vuosiyhteenvedo alkuperätilalla tekemistään *ante mortem* -tarkastuksista Ruokavirastolle. Aluehallintoviraston virkaeläinlääkärin on toimitettava vuosiyhteenvedo alkuperätilalla tekemistään muiden eläinten kuin porojen *ante mortem* -tarkastuksista sekä niiden perusteella tekemistään hylkäyksistä seuraavan vuoden tammikuun aikana Ruokavirastolle.

Ruokaviraston tulee vuosittain julkaista koonnos lihantarkastuksesta.



Virkaeläinlääkärin on ilmoitettava *ante mortem* -tarkastusten tulokset osana lihantarkastusyhteenvedoa.

Kunnan virkaeläinlääkärin tulisi myös pitää kirjaa myöntämistään *ante mortem* -tarkastukseen liittyvistä luvista.

14.2 Virkaeläinlääkärin ilmoitukset

Komission täytäntöönpanoasetus (EU) 2019/627 39 artikla (Virallisen valvonnan tulosten ilmoittamista koskevat toimenpiteet)

Kohta 2

2. Virkaeläinlääkärin on toteutettava seuraavat toimenpiteet, jos tarkastuksissa ilmenee jokin tauti tai tila, joka voi vaikuttaa ihmisten tai eläinten terveyteen tai vaarantaa eläinten hyvinvoinnin:

- a) virkaeläinlääkärin on ilmoitettava asiasta teurastamotoiminnan harjoittajalle;
- b) jos tässä kohdassa tarkoitettu ongelma on ilmennyt alkutuotannon aikana ja liittyy ihmisten terveyteen, eläinten terveyteen, eläinten hyvinvointiin tai eläinlääkkeiden jäämiin, ei-sallittuihin tai kiellettyihin aineisiin, torjunta-ainejäämiin, rehun lisäaineisiin tai vierasaineisiin, virkaeläinlääkärin on ilmoitettava asiasta:
 - i) alkuperätilan hoitavalle eläinlääkärille;
 - ii) virkaeläinlääkärille, joka on tehnyt *ante mortem* -tarkastuksen alkuperätilalla, jos eri kuin i alakohdassa;
 - iii) alkuperätilasta vastaavalle elintarvikealan toimijalle (edellyttäen, että tällaisilla tiedoilla ei ole vaikutusta myöhempään oikeudenkäynteihin); ja
 - iv) alkuperätilan tai metsästysalueen valvonnasta vastaaville toimivaltaisille viranomaisille;
- c) jos kyseiset eläimet on kasvatettu toisessa maassa, virkaeläinlääkärin on varmistettava, että asiasta ilmoitetaan kyseisen maan toimivaltaisille viranomaisille.

Kohta 4

4. Jos virkaeläinlääkäri *ante mortem*- tai *post mortem* -tarkastusta tai muuta virallista valvontaa suorittaessaan epäilee sellaisen eläintaudin esiintymistä, johon liittyvistä eläinterveyttä koskevista säännöistä säädetään asetuksessa (EU) 2016/429, hänen on ilmoitettava tästä toimivaltaisille viranomaisille. Virkaeläinlääkärin ja toimivaltaisten viranomaisten on toimivaltaansa kuuluvissa asioissa toteutettava kaikki tarvittavat toimenpiteet ja varotoimet taudinaiheuttajan mahdollisen leviämisen estämiseksi.

Kohta 5

5. Virkaeläinlääkäri voi käyttää liitteessä I esitettyä asiakirjamallia ilmoittaessaan *ante mortem*- ja *post mortem* -tarkastusten asiaankuuluvista tuloksista alkuperätilalle, jolla eläimiä pidettiin ennen teurastusta.

Kohta 6

6. Jos eläimiä on pidetty alkuperätilalla toisessa jäsenvaltiossa, sen jäsenvaltion, jossa eläimet teurastettiin, toimivaltaisten viranomaisten on ilmoitettava *ante mortem*- ja *post mortem* -tarkastusten asiaankuuluvat tulokset alkuperäjäsenvaltion toimivaltaisille viranomaisille. Tässä yhteydessä on käytettävä liitteessä I esitettyä asiakirjamallia



molempien kyseessä olevien jäsenvaltioiden virallisella kielellä tai näiden kahden jäsenvaltion yhteisesti sopimalla kielellä.

Lihantarkastusasetus 7 § (*Ante mortem* -tarkastus teurastamossa)

Virkaeläinlääkärin on ilmoitettava puutteellisesti merkityistä tai rekisteröidyistä eläimistä viipymättä aluehallintovirastolle.

Eläinsuojelulaki 41.2 § (Ilmoitukset)

Jos tarkastuseläinlääkäri epäilee, että tätä lakia taikka sen nojalla annettuja säännöksiä tai määräyksiä taikka lopetusasetusta on rikottu teuraseläimiä toimittavassa eläintenpitoyksikössä, hänen on ilmoitettava asiasta sille aluehallintovirastolle, jonka toimialueella eläintenpitoyksikkö sijaitsee.

Virkaeläinlääkärin on ilmoitettava aluehallintovirastoon havainnoistaan *ante mortem* -tarkastuksessa, jotka koskevat mm.

- puutteellisesti merkittyjä tai rekisteröityjä eläimiä
- puutteita eläinten hyvinvoinnissa alkuperätilalla ml. kuljetuskuntoisuudessa
- Teuraseläinten likaisuudesta
- Epäselvyyksistä eläinten lääkityksessä ja kielletyt aineet

AVI:n lisäksi virkaeläinlääkärin olisi suositeltavaa ilmoittaa havainnoistaan tilan hoitavalle eläinlääkärille.

14.3 Lihantarkastajan kirjanpito

Jos lihentarkastaja avustaa tarkastuseläinlääkärinä *ante mortem* -tarkastuksen tekemisessä, hän pitää tekemistään havainnoista ja toimenpiteistä kirjaa siten, että tarvittavat tiedot kuten liikkueissa tarkastettujen eläinten tunnistetiedot, erilleen laitettujen eläinten tunnistetiedot ja erottamissyy välittyvät tarkastuseläinlääkärille. Lihantarkastajan kirjanpito ei korvaa tarkastuseläinlääkärin kirjanpitoa.

15 Kirjallisuutta

Ante mortem -tarkastus

- Codex Alimentarius: Code of hygienic practice for meat CXC 58-2005.
<http://www.fao.org/fao-who-codexalimentarius/codex-texts/codes-of-practice/en/>
- Lahti P, Soini J: Ante-mortem inspection. Kirjassa: T Ninios, J Lundén, H Korkeala, M Fredriksson-Ahomaa (toim.). Meat Inspection and Control in the Slaughterhouse. Wiley-Blackwell 2014
- Small A: Ante-mortem inspection. Kirjassa: S Buncic (toim.). Integrated Food Safety and Veterinary Public Health. CABI, UK, 2006



Kemialliset jäämät

- Serratosa J, Blass A, Rigau B, Mongrell B, Rigau T, Tortades M, Tolosa M, Aguilar C, Ribo O, Balague J: Residues from veterinary medicinal products, growth promoters and performance enhancers in food-producing animals: a European Union perspective. Rev.sci. tech. Off. int. Epiz., 2006, 25 (2), 637 -653.
<http://web.oie.int/boutique/extrait/14serratosa637654.pdf>

Tyypillisten ja lievien taudinoiden ja eläinten hyvinvointiin vaikuttavien tilojen kuvaukset eri eläinlajeilla

- Ellerbroek L, Mateus A, Stärk K, Alonso S, Lindberg A. External scientific report submitted to EFSA on the Contribution of meat inspection to animal health surveillance in **swine**. Supporting Publications, 2011, EN-191: 9–12.
<http://www.efsa.europa.eu/en/supporting/pub/191e.htm>
- Huneau A, Le Bouquin-Leneveu S, Dia M, Mateus A, Stärk K, Alonso S, Ellerbroek L, Lindberg A. External scientific report submitted to EFSA on the Contribution of meat inspection to animal health surveillance in **poultry**. Supporting Publications, 2012, EN-287: 11–15. <http://www.efsa.europa.eu/en/supporting/pub/287e.htm>
- Hardstaff J, Nigsch A, Dadios N, Stärk K, Alonso S, Lindberg A. External scientific report submitted to EFSA. Contribution of meat inspection to animal health surveillance in **sheep and goats**. Supporting Publications, 2012, EN-320: 13–15.
<http://www.efsa.europa.eu/en/supporting/pub/320e.htm>
- Dupuy C, Hendrikx P, Hardstaff J, Lindberg A. External scientific report submitted to EFSA. Contribution of meat inspection to animal health surveillance in **bovine** animals. Supporting Publications 2012, EN-322: 14–20.
<http://www.efsa.europa.eu/en/supporting/pub/322e.htm>
- Dadios N, Hardstaff J, Alonso S, Stärk K, Lindberg A. External scientific report submitted to EFSA on the Contribution of meat inspection to animal health surveillance in **farmed game**. Supporting Publications, 2012, EN-323: 15–19.
<http://www.efsa.europa.eu/en/supporting/pub/323e.htm>
- Laugier C, Lindberg A. External scientific report submitted to EFSA on the Contribution of meat inspection to animal health surveillance in **solipeds**. Supporting Publications, 2012, EN-324: 16–18.
<http://www.efsa.europa.eu/en/supporting/pub/324e.htm>

Tarttuvat eläintaudit

- OIE: Terrestrial Animal Health Code. <http://www.oie.int/international-standard-setting/terrestrial-code/access-online/>
- OIE: Manual of Diagnostic Tests and Vaccines for Terrestrial Animals.
<http://www.oie.int/international-standard-setting/terrestrial-manual/access-online/>
- PJ Fernández ja WR White: Atlas of transboundary Animal Diseases. OIE 2010.
-



Eurooppalaisia ohjeita kuljetuskuntoisuuden arviointiin

- Eurooppalainen nautojen kuljetuskuntoisuusohje
 - Eurooppalainen sikojen kuljetuskuntoisuusohje
 - Fitness for transport of horses
- <https://pikantti.ruokavirasto.fi/x/Nhtb> (Ruokaviraston viranomaisille tarkoitettu extranet)

16 Todistusten (liitteet 1–5) täyttöohje

Alkuperätilan osoitteen lisäksi olisi hyvä kirjata alkuperätilan omistajan nimi

Eläintenpitopaikan tunnistetiedot tulee täyttää ja niillä tarkoitetaan alkutuotantopaikan tilatunnusta (FI+12 numeroa) sekä pitopaikkatunnus, jos samalla tilalla on useita pitopaikkoja.

Eläinten määräpaikka: Teurastamosta on merkittävä teurastamon nimi ja hyväksymisnumero.

Kuljetusväline: Eläviä eläimiä kuljetettaessa kirjataan kuljetusyrittäjän tiedot sekä kuljetusauton hyväksymistunnus yli 8 tunnin kuljetuksissa, muissa kuljetuksissa kuljettajan ja auton tiedot

Muut olennaiset tiedot:

Ilmoitus

Eläinten toteamisella teurastuskelpoisiksi tarkoitetaan sitä, että eläimissä ei ole havaittu merkkejä tilasta, joka voi vaikuttaa haitallisesti ihmisten tai eläinten terveyteen.

Eläinten terveydestä ja hyvinvoinnista on tehty seuraavat havainnot: Tähän kohtaan kirjataan terveydestä ja hyvinvoinnista havainnot, joilla on merkitystä lihantarkastukselle (esim. hännänpurenta). Elävinä kuljetettavien eläinten osalta eläinten terveydestä ja hyvinvoinnista tehtyihin havaintoihin merkitään, ovatko eläimet kuljetuskuntoisia.

Verenlaskun suorittaminen asianmukaisesti: voidakseen todistaa verenlaskun asianmukaisen suorittamisen, tulee virkaeläinlääkäri olla paikalla verenlaskun ajan. Teurastajien on oltava lopetusasetuksen mukaisesti kelpoisia suorittamaan kyseiset toimenpiteet. Virkaeläinlääkäri ei tarvitse vakuuttaa verenlaskun asianmukaisuutta, jos tila sijaitsee alueella, johon ei kohdistu terveysrajoituksia unionin tai kansallisen lainsäädännön mukaisesti (katso ohjeen kappale 9.3). Tällöin eläimet kasvattaneen toimijan on liitettävä todistus teurastuksen ja verenlaskun oikeasta suorituksesta toimijan ilmoitukseen.



Eläimiä koskeva kirjanpito ja asiakirjat täyttävät lakisääteiset vaatimukset eivätkä estä eläinten teurastamista: Kirjanpidosta ja asiakirjoista tulee löytyä sellaiset merkinnät, että eläinten kelpoisuudesta teurastukseen voidaan varmistua. Jos tiedot ovat siinä määrin puutteellisia, ettei teuraskelpoisuudesta ole varmuutta, ei eläimistä voi allekirjoittaa todistusta. Mahdollisista puutteista kirjanpidossa ja asiakirjoissa tulee ilmoittaa aluehallintovirastoon.

Lihantarkastuspäätöksen tekeminen ohjeistetaan Ruokaviraston ohjeessa ”Lihantarkastuspäätös”, jossa on myös lihantarkastuspäätöksen mallipohja.

LIITTEET



LIITE 1

LIITE IV

**VIRALLISTEN TODISTUSTEN MALLIT ALKUPERÄTILALLA SUORITETTAVAN ANTE MORTEM
-TARKASTUKSEN YHTEYDESSÄ**

Osa I: VIRALLISEN TODISTUKSEN MALLI ELÄVILLE ELÄIMILLE

VIRALLINEN TODISTUS

*eläville eläimille, jotka kuljetetaan teurastamoon, kun ante mortem -tarkastus on suoritettu
alkuperätilalla komission delegoidun asetuksen (EU) 2019/624 (1) 5 artiklan 2 kohdan f alakohdan
mukaisesti.*

Virkaeläinlääkärin nimi:

Numero:

1. Eläinten tunnistetiedot

Laji:

Eläinten lukumäärä:

Tunnistusmerkintä:

2. Eläinten alkuperä

Alkuperätilan osoite:

Eläintenpitopaikan tunnistetiedot*:

3. Eläinten määräpaikka

Eläimet kuljetetaan seuraavaan teurastamoon:

.....

seuraavalla kuljetusvälineellä:

4. Muut olennaiset tiedot

.....

5. Ilmoitus

Allekirjoittanut ilmoittaa, että

— edellä kuvatut eläimet on tarkastettu ennen teurastusta edellä mainitulla tilalla (kellonaika)
..... (päivämäärä) ja todettu teurastuskelpoisiksi,

— eläinten terveydestä ja hyvinvoinnista on tehty seuraavat havainnot:

— kyseisiä eläimiä koskeva kirjanpito ja asiakirjat täyttivät lakisääteiset vaatimukset eivätkä estä eläinten teurastamista.

— hän on todentanut elintarvikeketjua koskevat tiedot.

Tehty:

(Paikka)

(Päiväys)

Leima

.....

(Virkaeläinlääkärin allekirjoitus)

(*) Merkintä ei pakollinen.

(1) Komission delegoitu asetus (EU) 2019/624, annettu 8 päivänä huhtikuuta 2019, lihan tuotantoa koskevan virallisen valvonnan suorittamista sekä elävien simpukoiden tuotanto- ja uudelleensijoitusalueita koskevista erityissäännöistä Euroopan parlamentin ja neuvoston asetuksen (EU) 2017/625 mukaisesti (EUVL L 131, 17.5.2019, s. 1).



LIITE 2

**Osa II: VIRALLISEN TODISTUKSEN MALLI SIIPIKARJALLE, JOKA ON TARKOITETTU RASVAISEN
MAKSAN (FOIE GRAS) TUOTANTOON, JA SIIPIKARJALLE, JONKA SISÄELINTEN POISTAMISTA ON
LYKÄTTY**

VIRALLINEN TODISTUS

*siipikarjalle, joka on tarkoitettu rasvaisen maksan (foie gras) tuotantoon, ja alkuperätilalla
teurastetulle siipikarjalle, jonka sisäelinten poistamista on lykätty, komission delegoidun asetuksen
(EU) 2019/624 (*) 6 artiklan 2 kohdan mukaisesti*

Virkaeläinlääkärin nimi:

Numero:

1. Sellaisten ruohojen tunnistetiedot, joista ei ole poistettu sisälmyksiä

Laji:

Lukumäärä:

2. Ruohojen, joista ei ole poistettu sisälmyksiä, alkuperä

Tilan osoite:

3. Ruohojen, joista ei ole poistettu sisälmyksiä, määränpää

Ruhot, joista ei ole poistettu sisälmyksiä, kuljetetaan seuraavaan leikkaamoon:

4. Ilmoitus

Allekirjoittanut ilmoittaa, että

— edellä kuvatut ruhot, joista ei ole poistettu sisälmyksiä, ovat linnuista, jotka on tarkastettu ennen teurastusta edellä mainitulla tilalla (kellonaika) (päivämäärä) ja todettu teurastuskelpoisiksi,

— eläinten terveydestä ja hyvinvoinnista on tehty seuraavat havainnot:

— kyseisiä eläimiä koskeva kirjanpito ja asiakirjat täyttivät lakisääteiset vaatimukset eivätkä estäneet lintujen teurastamista.

Tehty:

(Paikka)

(Päiväys)

Leima

.....
(Virkaeläinlääkärin allekirjoitus)

(*) Komission delegoitu asetus (EU) 2019/624, annettu 8 päivänä huhtikuuta 2019, lihan tuotantoa koskevan virallisen valvonnan suorittamista sekä elävien simpukoiden tuotanto- ja uudelleensijoitusalueita koskevista erityissäännöistä Euroopan parlamentin ja neuvoston asetuksen (EU) 2017/625 mukaisesti (EUVL L 131, 17.5.2019, s. 1).



LIITE 3

Osa III: VIRALLISEN TODISTUKSEN MALLI TARHATULLE RIISTALLE, JOKA ON TEURASTETTU
ALKUPERÄTILALLA

VIRALLINEN TODISTUS

*tarhatulle riistalle, joka on teurastettu alkuperätilalla komission delegoidun asetuksen (EU)
2019/624 ⁽¹⁾ 6 artiklan 3 kohdan mukaisesti*

Virkaeläinlääkärin nimi:

Numero:

1. Eläinten tunnistetiedot

Laji:

Eläinten lukumäärä:

Tunnistusmerkintä:

2. Eläinten alkuperä

Alkuperätilan osoite:

Eläintenpitopaikan tunnistetiedot*:

3. Eläinten määräpaikka

Eläimet kuljetetaan seuraavaan teurastamoon:

.....

seuraavalla kuljetusvälineellä:

4. Muut olennaiset tiedot

.....

5. Ilmoitus

Allekirjoittanut ilmoittaa, että

⁽¹⁾ edellä kuvatut eläimet on tarkastettu ennen teurastusta edellä mainitulla tilalla (kellonaika)
..... (päivämäärä) ja todettu teurastuskelpoisiksi,

⁽²⁾ edellä kuvatut eläimet on teurastettu tilalla (kellonaika) (päivämäärä), ja teurastus ja
verenlasku on suoritettu asianmukaisesti,

⁽³⁾ eläinten terveydestä ja hyvinvoinnista on tehty seuraavat havainnot:

⁽⁴⁾ kyseisiä eläimiä koskeva kirjanpito ja asiakirjat täyttivät lakisääteiset vaatimukset eivätkä estäneet eläinten
teurastamista.

Tehty:

(Paikka)

(Päiväys)

Leima

.....

(Virkaeläinlääkärin allekirjoitus)

(* Merkintä ei pakollinen.

⁽¹⁾ Komission delegoitu asetus (EU) 2019/624, annettu 8 päivänä huhtikuuta 2019, lihan tuotantoa koskevan virallisen valvonnan suorittamista sekä elävien simpukoiden tuotanto- ja uudelleensijoitusalueita koskevista erityissäännöistä Euroopan parlamentin ja neuvoston asetuksen (EU) 2017/625 mukaisesti (EUVL L 131, 17.5.2019, s. 1).



LIITE 4

Osa IV: VIRALLISEN TODISTUKSEN MALLI TILALLA TEURASTETULLE TARHATULLE RIISTALLE
asetuksen (EY) N:o 853/2004 liitteessä III olevan III jakson 3 a kohdan mukaisesti

VIRALLINEN TODISTUS

*tarhatulle riistalle, joka on teurastettu tilalla asetuksen (EY) N:o 853/2004 liitteessä III olevan
III jakson 3 a kohdan ja komission delegoidun asetuksen (EU) 2019/624 (1) 6 artiklan 4 kohdan
mukaisesti*

Virkaeläinlääkärin nimi:

Numero:

1. Eläinten tunnistetiedot

Laji:

Eläinten lukumäärä:

Tunnistusmerkintä:

2. Eläinten alkuperä

Alkuperätilan osoite:

Eläintenpitopaikan tunnistetiedot*:

3. Eläinten määräpaikka

Eläimet kuljetetaan seuraavaan teurastamoon:

.....

seuraavalla kuljetusvälineellä:

4. Muut olennaiset tiedot

.....

5. Ilmoitus

Allekirjoittanut ilmoittaa, että

(1) edellä kuvatut eläimet on tarkastettu ennen teurastusta edellä mainitulla tilalla (kellonaika)
..... (päivämäärä) ja todettu teurastuskelpoisiksi,

(2) eläinten terveydestä ja hyvinvoinnista on tehty seuraavat havainnot:

(3) kyseisiä eläimiä koskeva kirjanpito ja asiakirjat täyttivät lakisääteiset vaatimukset eivätkä estäneet eläinten teurastamista.

Tehty:

(Paikka)

(Päiväys)

Leima

.....

(Virkaeläinlääkärin allekirjoitus)

(*) Merkintä ei pakollinen.

(1) Komission delegoitu asetukset (EU) 2019/624, annettu 8 päivänä huhtikuuta 2019, lihan tuotantoa koskevan virallisen valvonnan suorittamista sekä elävien simpukoiden tuotanto- ja uudelleensijoitusalueita koskevista erityissäännöistä Euroopan parlamentin ja neuvoston asetuksen (EU) 2017/625 mukaisesti (EUVL L 131, 17.5.2019, s. 1).



LIITE 5

LIITE V

**VIRALLISEN TODISTUKSEN MALLI, KUN ON KYSE HÄTÄTEURASTUKSESTA MUUALLA KUIN
TEURASTAMOSSA KOMISSION DELEGOIDUN ASETUKSEN (EU) 2019/624 (4) 4 ARTIKLAN MUKAISESTI**

**VIRALLISEN TODISTUKSEN MALLI MUUALLA KUIN TEURASTAMOSSA SUORITETTAVAN
HÄTÄTEURASTUKSEN YHTEYDESSÄ**

VIRALLINEN TODISTUS

muualla kuin teurastamossa suoritettavan hätäteurastuksen yhteydessä

Virkaeläinlääkärin nimi:

Numero:

1. Eläinten tunnistetiedot

Laji:

Eläinten lukumäärä:

Tunnistusmerkintä:

2. Hätäteurastuksen paikka

Osoite:

Eläintenpitopaikan tunnistetiedot*:

3. Eläinten määräpaikka

Eläimet kuljetetaan seuraavaan teurastamoon:

.....

seuraavalla kuljetusvälineellä:

4. Muut olennaiset tiedot

.....

5. Ilmoitus

Allekirjoittanut ilmoittaa, että

(1) edellä kuvatut eläimet on tarkastettu ennen teurastusta edellä mainitulla tilalla
(kellonaika) (päivämäärä) ja todettu teurastuskelpoisiksi,

(2) edellä kuvatut eläimet on teurastettu (kellonaika) (päivämäärä), ja
teurastus ja verenlasku on suoritettu asianmukaisesti,

(3) hätäteurastus tehtiin seuraavasta syystä:

(4) eläinten terveydestä ja hyvinvoinnista on tehty seuraavat havainnot:

(5) Eläimelle (Eläimille) annettiin seuraavat hoidot:

(6) kyseisiä eläimiä koskeva kirjanpito ja asiakirjat täyttivät lakisääteiset vaatimukset eivätkä estäneet eläinten
teurastamista.

Tehty:

(Paikka)

(Päiväys)

Leima

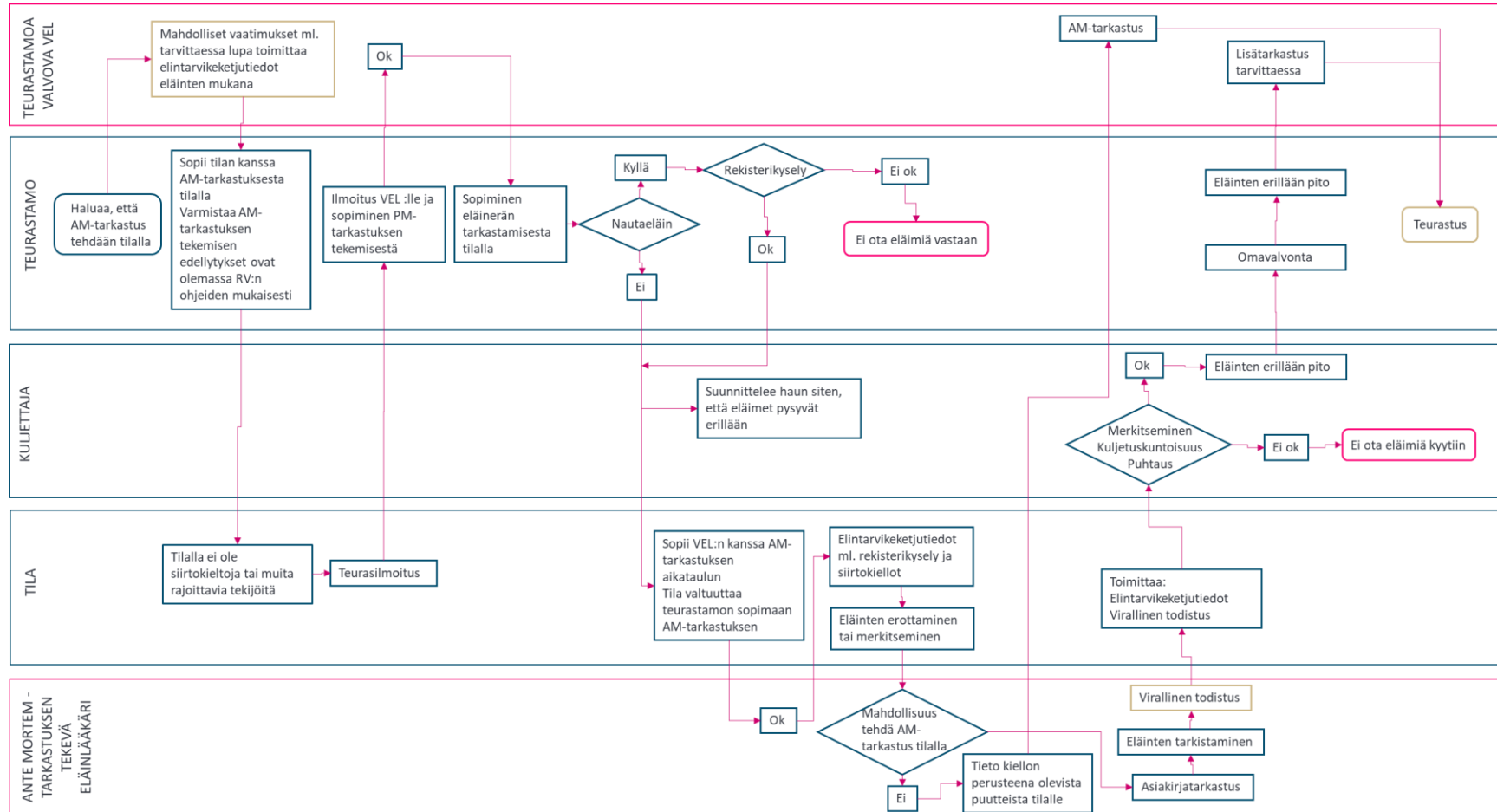
.....
(Virkaeläinlääkärin allekirjoitus)

(*) Merkintä ei pakollinen.

(4) Komission delegoitu asetus (EU) 2019/624, annettu 8 päivänä helmikuuta 2019, lihantuotantos koskevan virallisen valvonnan suorittamista sekä elävien simpukoiden tuotanto- ja uudelleensijoitusalueita koskevista erityissäännöistä Euroopan parlamentin ja neuvoston asetuksen (EU) 2017/625 mukaisesti (EUVL L 131, 17.5.2019, s. 1).



LIITE 6



Prosessikaavio tilalla tehtävästä ante mortem -tarkastuksesta, kun eläimet kuljetetaan elävinä teurastamolle.