



RUOKAVIRASTO

Livsmedelsverket • Finnish Food Authority

Koloradonkuoriaisen tarkkailu- ja tunnistusohje perunanviljelijöille

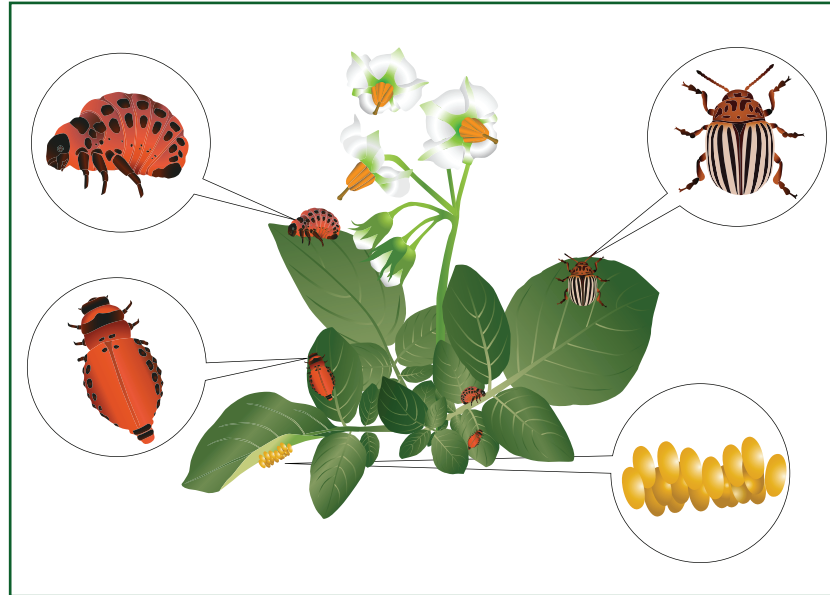
Havaintojen tekeminen: Tarkista kasvustoa kävelemällä perunarivien välissä. Kääntelee kasveja, jotta näet myös lehtien alapinnat, joissa munaryhmät ovat. Kiinnitä huomiota paljaksi syötyihin pesäkekohtiin. Tarkkailu on hyvä aloittaa jo juhannuksen jälkeen. Tarkkailua on hyvä tehdä lämpimällä ja sateettomalla säällä. Kirkkaassa auringonpaisteessa vastavaloon kulkeminen voi vaikeuttaa havainnointia.

Toiminta epäilyttävän löydön jälkeen:

Jos epäilet merkkejä koloradonkuoriaisesta, lopeta tarkastus ja merkitse havaintokohta maastoon. Jos mahdollista, ota koordinaatit puhelimella talteen. Älä kävele kasvustossa enempää, jotta et levitä kuoriaisia. Ota kuva kuoriaisista. Ota muutama kuoriainen, toukka tai munaryhmä talteen kannelliseen lasiastiaan. Älä kerää koko esiintymää. Keskeytä kaikki viljelytoimenpiteet perunapellolla.

Havainnoista ilmoittaminen:

Kaikista havainnoista tulee ilmoittaa viivyttelemättä joko sähköpostitse kasvinterveys@ruokavirasto.fi tai ilmoita karanteenituhoojasta -verkkolomakkeella Ruokaviraston sivuilla. Liitä ilmoitukseen valokuva mukaan.
<https://www.ruokavirasto.fi/kasvintuhoojailmoitus>



Kuvassa aikuinen koloradonkuoriainen, toukat ja munat.
Kuva: Adobe Stock



Tuntomerkit

- Aikuinen koloradonkuoriainen on noin 1 cm:n pituinen.
- Keltaisessa selässä on 10 mustaa pitkittäisraita.
- Munat ovat väriltään keltaoransseja ja ne ovat lehtien alapinnoilla tiiviissä ryhmissä.
- Leppäpirkon eli leppäkertun munat muistuttavat koloradonkuoriaisen munia, mutta ne ovat väriltään vaaleampia, kooltaan pienempiä ja voivat olla hajallaan missä tahansa kasvin osassa.
- Koloradonkuoriaisen toukka on aluksi tummahko, pieni ja kiiltävä, mutta muuttuu kasvaessaan oranssinpunaiseksi reilun sentin mittaiseksi toukaksi, jonka molemmissa kyljissä on kaksi riviä mustia pisteitä.
- Toukat liikkuvat perunanlehdillä ja syövät niitä.
- Leppäpirkon kotelovaihe voi muistuttaa koloradonkuoriaisen toukkaa, mutta leppäpirkon kotelo on liikkumaton ja kasviin kiinnittynyt.
- Perunakasvustosta voi löytyä samanaikaisesti sekä aikuisia koloradonkuoriaisia kuin myös toukkia eri kehitysvaiheissa ja munaryhmiä.





Kuva 1: Vasemmalla aikuinen koloradonkuoriainen. Se on noin 1 cm:n pituinen kuperaselkäinen kovakuoriainen. Sen selässä on keltaisella pohjalla kymmenen mustaa pitkittäistä raitaa.

Oikealla koloradonkuoriaisen munia rykelmässä. Aikuinen munii oranssit munat lehtien alapinnoille.

Kuva: Jack Rabin, Rutgers NJ Agric. Expt. Station, Bugwood.org



Kuva 2. Kuvassa vasemmalla nuoria koloradonkuoriaisen toukkia. Nuoret toukat ovat kiiltäviä ja tummia, muutaman millimetrin mittaisia. Ne muuttuvat nopeasti kasvaessaan oranssinpunertaviksi.

Oikealla täysikasvuisia toukkia. Niiden kyljissä on kaksi riviä mustia pisteitä. Täysikasvuinen toukka on noin 1 cm:n pituinen. Kuva: Ruokavirasto



Kuva 3. Koloradonkuoriaisen syöntijälkiä perunakasvustossa. Aikuinen kuoriainen ja toukat syövät perunan lehtiä, jättäen jäljelle vain lehtiruodit. Syöntijäljet voivat elo-syyskuussa olla ainoa merkki koloradonkuoriaisesta. Kuva: Ruokavirasto

Näin erotat koloradonkuoriaisen muista lajeista



Pyjamalude
(Kuva: Ruokavirasto)



Kimalaiskuoriainen
(Kuva: Ruokavirasto)



Kiekkosukeltaja
(Kuva Pentti Ketola, laji.fi.
CC BY 4.0)



Isopirkko
(Kuva Tomi Mynttinen Laji.fi
CC BY 4.0)



Isopirkko, kotelo
(kuva: Tapio Kujala, Laji.fi
CC BY 4.0)



RUOKAVIRASTO
Livsmedelsverket • Finnish Food Authority



Lue lisää koloradonkuoriaisesta.



Ilmoita koloradonkuoriasepäilystä.

