



RUOKAVIRASTO
Livsmedelsverket • Finnish Food Authority

Tarkastajakoulutus Luomueläintuotanto Osa II

13.2.2020

Merja Manninen

ylitarkastaja

Luonnonmukainen tuotanto

RUOKINTA

Täydennysrehuista

- Toiminta 2019 tehdyn linjauksen mukaisesti.
- Etiketti vs. nettitiedot eivät aina yhteneväiset.
- Luomurehujen / täydennysrehujen osalta ei ole hyväksyntämenettelyä.
- Luomueläinten rehujen valmistuksessa ja ruokinnassa sallitut muut kuin luonnonmukaiset rehut sekä rehun lisäaineet mainitaan asetuksen 889/2008 liitteissä V ja VI. Rehujen osalta hyväksyntämenettely liittyy (vain) rehun lisäaineisiin sekä muuntogeenisiin rehuihin.
- Rehulainsäädännön mukaan **pakkausmerkinnät tulee olla Suomessa suomen- ja ruotsinkielellä** (poikkeuksena yksikielinen kunta).
- rehukyselyt@ruokavirasto.fi – mm . etikettiasiat, pakkausmerkinnät

Purojuotto

Eläinsuojelulain (247/1996) 5§:n mukaan eläimen on saatava riittävästi sille sopivaa ravintoa, juotavaa ja muuta sen tarvitsemaa hoitoa.

Eläinsuojeluasetuksen (396/1996) 9§:n mukaan hoidossa olevalle eläimelle on annettava sille sopivaa hyvälaatuista ruokaa ja juomaa. Ruokinnassa on otettava huomioon kunkin eläimen tarpeet ja varmistettava, että jokainen eläin saa ravintoa riittävästi.

Valtioneuvoston asetuksen (592/2010) 6 §:n mukaan nautojen pitopaikassa on oltava riittävä määrä juomapaikkoja. Juoma-astiat, kaukalot ja juottolaitteet on sijoitettava nautojen pitopaikkaan siten, että ne ovat kaikkien eläinten ulottuvilla eivätkä ole niille vaarallisia. Juoma-astioiden, kaukaloiden ja juottolaitteiden on oltava helposti puhtaana pidettäviä.

Edellä mainitussa pykälässä säädetään lisäksi, että **ympärivuotisesti ulkona kasvatettavilla nautoilla on oltava asianmukaiset ruokinta- ja juoma-astiat. Juoma-astioiden tai juottolaitteiden on oltava lämmitettäviä, jollei muutoin pystytä varmistamaan juomaveden sulana ja sopivan lämpöisenä pysymistä.**

Eo. säädöksiin perustuen: Purojuotto ei ole Ruokaviraston näkemyksen mukaan kylmään vuodenaikaan sopiva vesilähde ulkona ympärivuotisesti kasvatettaville nautoille.

Turverautapaali porsaille

Porcifer, turverautapaali

Porcifer turverautapaalin raudanlähteenä on rahkaturpeeseen imeytetty rautafumaraatti. Sisältää myös raudan hyväksikäyttöä tukevaa kuparia, sinkkiä ja mangaania. Turpeen alhainen pH, fenoliyhdisteet, sädesienet ja hyvä nesteensitomiskyky vähentävät ripuliriskiä. Huoleton ja varma vaihtoehto, joka toimii samalla myös virikkeenä. Porcifer turvepaalin käyttö on sallittua myös luomutiloilla. Luomutilalla tilan eläimiä hoitavan eläinlääkärin tulee laatia lista porsaiden rautahuoltoon tarkoitetuista valmisteista ja lista liittää osaksi maatilan luomusuunnitelmaa (eläintenhoitosuunnitelma).



Pakkausko: 100 l

Soveltuvuus



Eläinlajit:



Luomutuotantoon:



Luomurehua tavanomaisille eläimille

Tilalla luomurehu syötetään tilan tavanomaiselle karjalle, eli siirretään varastokirjanpidossa tavanomaiseen yksikköön. Meneekö luomurehun status tavanomaiseksi?

Eihän rehun status mihinkään muutu, jos on luomurehua niin luomurehuna säilyy. Tavanomaisille eläimille luomurehua saa syöttää.

HUOM! Säilöntäaine! Erillään pito, jos käytössä myös tavanomaista rehua.

Etiketissä ei mainita aminohappoja koostumusluettelossa eikä lisäaineiden alla, niin on pääteltävissä että ravintoainekoostumuksessa mainitut **metioniini** ja **lysiini** tulevat tähän kivennäistäydennysrehuun raaka-aineista (inaktivoitusta hiivasta ja merilevästä).

Kivennäisrehu sioille, siipikarjalle ja märehäijöille

Mineralfoder för gris, fjäderfä och idisslare

Ravintoainekoostumus / Analytiska beståndsdelar:

Ca	0,8 %
P	0,4 %
Na	0,3 %
Tuhka / Aska	58,0 %

Mg	0,4 %
Lysiini/Lysin	0,87 %
Metioniini/Metionin	0,19 %

Lisäaineet / Tillsatsämnen (per kg):

Tekniset lisäaineet / Tekniska tillsatser:

1m558i Bentoniitti / Bentonit:	400 g
E551c Piijauhe (piimaa, puhdistettu) / Kisellera (raffinerad)	250 g

Koostumus / Sammansättning:

Inaktivoitu hiiva / Inaktiverad jäst, Merileväjauho / Alg mjöl

Poikimahalvauksen ehkäisy

- **Green line KALSIMUM – pasta** (1 poikimisen yhteydessä, toinen 12 h ki
Kalsiumpropionaatti 15,7 %
Kalsiumkloridi 31,4 %
Propyleeniglykoli 9,0%
Vesi 41,3 %
Melassi 2,2 %
Xantanikumi 0,4 %

Ruokinnalliset häiriöt

- **Finncow Pötsipasta (pötsin vajaatoiminnassa)**
Kalsiumpropionaatti 35,0 %
Propyleeniglykoli 30,0 %
Gentianajauhe 6,0 %
Elävahiiva- esiseos 2,7 %
Vesi 26 %
Xantanikumi 0,3 %

Koostumus:

- Kalsiumpropionaatti 35,0 %
- Propyleeniglykoli 30,0 %
- Gentianajauhe 6,0 %
- Elävahiiva-esiseos 2,7 % (*Saccharomyces cerevisiae* (CNCM I-1077/Nr.E7))
- Vesi 26,0 %
- Xantanikumi 0,3 %

Vasikoiden ripuli ja käytetyt valmisteet

- Dead-line vastauksille **8.11.2019.**
- Selvitetään mm. kryptosporidioosin yleisyyttä ja mitä valmisteita luomutilat ovat käyttäneet
- Vilomix: Vilolyt → OSMO Luomu
- Vasikoille käytettävien valmisteiden tulee vastata luomulainsäädännön vaatimuksia.

OSMO LUOMU

OSMO Luomu

Elektrolyyttijauhe luomutuotantoon. Erikoisruokavalio elektrolyytti- ja vesi tasapainon vakauttamiseen ruoansulatushäiriöiden (ripulin) riskitilanteissa, hoidon tai toipumisen aikana. Sisältää luomutuotettua dekstroosia, natriumbikarbonaattia, luomutuotettua sakkaroosia, natriumkloridia ja kaliumkloridia. Sekoitussuhde 35 g jauhetta/1 litra kädenlämpöistä vettä. Valmiissa juomassa: Na 107 mmol/litra, K 15 mmol/l, Cl 59 mmol/l, SID 63 mmol/l.

 [Vilomix Osmot suomi netti.pdf \(2.6 MB\)](#)



Pakkauskoko: 7,5 kg

Soveltuvuus						
Eläinlajit:	✓	✓	✓			
Luomutuotantoon:	✓	✓	✓			

Milka HYDRAID ja Hydrafeed

Milka HYDRAID (valmistaja Biofarm Oy)

Milka Hydraidin kohdalla luomuun soveltumattomaksi täydennysrehun tekee luomutuotantoon soveltumattomat rehun lisäaineet sekä tavanomainen glukoosi, jota täydennysrehussa on käytetty.

Glukoosin pitäisi olla luomusokeria. Käytetty piihappo eli silika on E 551a. Luomuun soveltuisi kolloidinen silika E551b tai piimaa E 551c, mutta ei juuri tuo käytetty. Natriumpropionaatti E281 ei sovellu luomuun, luomuun soveltuisi propionihappo E280. Natriumasetaatti, tämä ei ole hyväksytty rehun lisäaine eikä se löydy rehuaineluettelosta, mutta se löytyy rehuainerekisteristä, luomuasetus ei tätä tunne -siten se ei sovellu luomuun. Natriumsitraatti E 331 on rehun lisäaine, mutta ei luomuun soveltuva. Natriumkloridi ja kaliumkloridi soveltuvat myös luomutuotantoon.

Hydrafeed (VP Serce Oy:n maahantuoma, valmistusmaa Ranska)

Laktoosi (luomussa pitäisi käyttää luomutuotettua laktoosia), natriumkarbonaatti (sopii myös luomuun), natriumkloridi (sopii myös luomuun), kaliumkloridi (sopii myös luomuun),

Säilöntäaine sitruunahappo (sopii myös luomuun) aromiaineet: glysiini (rehun lisäaine, aromiaine 2b 17034. Luomussa 2b aromiaineet -ryhmässä voidaan käyttää vain maataloustuotteista saatavia uutteita), vanilliini, synteettinen vanilja ei käy luomuun, jossa pitäisi käyttää "aitoa" tavanomaista vaniljaa.

Summa summarum; **kumpikaan täydennysrehu ei sellaisenaan sovellu luomutuotantoon**, mutta Hydrafeed:ssä on määrällisesti vähemmän luomutuotantoon sopimattomia yhdisteitä.

Kalanmaksaöljyä luomunaudoille

Voinko käyttää?

Kalanmaksaöljy, joka on valmistettu kestävästä kalastuksesta (EU ja ETA) saaduista kaloista on ok. Kalanmaksaöljyssä on runsaasti A-, D- ja E-vitamiineja, varmaankin niiden takia tuottaja sitä haluaa käyttää.

LÄÄKINTÄ

KA 889/2008

- 24 artikla:

Eläinlääkinnällinen hoito

3. Jos 1 ja 2 kohdassa tarkoitettujen toimenpiteiden käytöllä ei ole vaikutusta sairauden tai loukkaantumisen hoidossa ja hoitotoimenpide on välttämätön eläimen kärsimysten tai hädän välttämiseksi, **voidaan käyttää kemiallisesti syntetisoituja allopaattisia eläinlääkkeitä tai antibiootteja eläinlääkärin vastuulla**.

- 76 artikla:

Eläimiä koskevat tiedot

e) tautien ennaltaehkäisy, hoitotoimenpiteet ja eläinlääkinnälliset hoidot: hoitopäivä, yksityiskohtainen taudinmääritys, annostus; hoitoon käytetty valmiste, maininta vaikuttavista lääkeaineosista, hoitomenetelmä, **eläinlääkärin hoitoa varten määräämä lääkitys perusteluineen** ja varoaika, joka on odotettava ennen kuin eläintuotteita voidaan pitää kaupan luonnonmukaisina tuotteina.

Lääkkeiden varalleluovutus terveydenhuoltotilalle

Terveydenhoitosuunnitelmaa noudattavalle tilalle voi eläinlääkäri luovuttaa tiettyjä lääkkeitä, joiden käyttöä seurataan. Luomuvalvonnalla ei ole tietoa, kuinka monta luomutoimijaa kuuluu tällä hetkellä terveydenhoitosuunnitelman piiriin (Naseva ja Sikava).

KA 889/2009 76 artikla toteaa: eläinlääkärin hoitoa varten määräämä lääkitys perusteluineen.

Terveydenhoitosuunnitelma ja lääkkeiden varalleluovutus on melko uusi järjestelmä (2014), ohjeistus luomutoimijoille tässä kohden muotoutumassa. Muutamit neuvot ovat ohjeistaneet luomutoimijaa olemaan yhteydessä hoitavaan eläinlääkəriin, kun lääkitys aloitetaan, on 'pyydetty määräys aloittaa lääkkeen käyttö'. Tätä ohjeistusta Ruokavirasto ei ole antanut, mutta pitää sitä hyvänä toimintamallina.

Lääkintä

Neuvoston asetus (EY) N:o 834/2007 5 artikla

Maataloutteen sovellettavat erityiset periaatteet

Luonnonmukainen maatalous perustuu 4 artiklassa säädettyjen yleisten periaatteiden lisäksi seuraaviin erityisiin periaatteisiin:

- e) eläinten terveyden ylläpito **edistämällä eläinten luonnollista immuunijärjestelmää** sekä **sopivien rotujen ja kotieläintuotannon käytäntöjen** valinta;
- h) sellaisen **eläinten hyvinvointia koskevan korkean vaatimustason noudattaminen**, joka vastaa **lajikohtaisia tarpeita**;
- j) **rotujen valinta** ottamalla huomioon eläinten kyky mukautua paikallisiin olosuhteisiin, **elinvoimaisuus** sekä **vastustuskyky taudeille ja terveysongelmille**;
- k) **kotieläinten ruokkiminen luonnonmukaisella rehulla**, joka koostuu luonnonmukaisesti tuotetuista maatalousperäisistä ainesosista ja luonnollisista muista kuin maatalousperäisistä ainesosista;
- l) sellaisten **kotieläintuotannon käytäntöjen soveltaminen**, jotka **parantavat eläinten immuunijärjestelmää ja luonnollista taudinvastustuskykyä**, ja joita ovat erityisesti säännöllinen liikunta ja pääsy ulkojaloittelualueille ja tarvittaessa laidunmaalle;

Neuvoston asetus (EY) N:o 834/2007 14 artikla

e) tautien ennaltaehkäisy ja eläinlääkinnälliset hoidot:

- i)** tautien ennaltaehkäisyn **perustana ovat rotujen ja kantojen valinta, kotieläinten hoitokäytännöt, laadukas rehu, eläinten liikunta, asianmukainen eläintiheys sekä tarkoituksenmukaisessa hygieenisessä kunnossa pidettävät riittävät ja asianmukaiset eläinsuojat;**
- ii)** tautien **hoitoon on ryhdyttävä välittömästi** eläimen kärsimyksen estämiseksi; **kemiallisesti syntetisoituja eläinlääkkeitä, myös antibiootteja, voidaan käyttää tarvittaessa ja tiukoin edellytyksin, jos fytoterapeuttisten, homeopaattisten ja muiden tuotteiden käyttö ei tule kyseeseen. Erityisesti on määriteltävä rajoituksia hoitokertojen ja varoaikojen osalta;**
- iii)** **immunologisten eläinlääkkeiden käyttö on sallittua;**
- iv)** yhteisön lainsäädännön nojalla määrätyt hoidot ihmisten ja eläinten terveyden suojelemiseksi ovat sallittuja;

Komission asetus (EY) N:o 889/2008

Tautien ennaltaehkäisy ja eläinlääkinnällinen hoito

23 artikla

Tautien ennaltaehkäisy

1. Kemiallisesti syntetisoitujen allopaattisten eläinlääkkeiden tai antibioottien käyttö ennaltaehkäisevään hoitoon on kielletty, sanotun kuitenkin rajoittamatta 24 artiklan 3 kohdan soveltamista.
- 2. Kielletään kasvun tai tuotannon edistämiseen tarkoitettujen aineiden (myös antibioottien, kokkidiostaattien ja muiden kasvun edistämiseen tarkoitettujen keinotekoisien valmisteiden), hormonien tai vastaavien aineiden käyttö lisääntymisen säätelyä varten (esim. kiima-aikojen käynnistäminen tai samanaikaistaminen) tai muihin tarkoituksiin.**
- 3. Jos eläimet hankitaan muuta kuin luonnonmukaista tuotantoa harjoittavista yksiköistä, paikallisista olosuhteista riippuen voidaan soveltaa seulontakokeiden tai karanteeniaikojen kaltaisia erityistoimenpiteitä.**

4. Eläinsuojat, karsinat, laitteet ja välineet on puhdistettava ja desinfioitava asianmukaisesti ristitartuntojen ja tauteja kantavien organismien muodostumisen ehkäisemiseksi. Ulosteet, virtsa ja tähteeksi jäänyt tai haaskaantunut rehu on poistettava riittävän usein hajujen muodostumisen ja hyönteisten tai jyrsijöiden houkuttamisen välttämiseksi. Asetuksen (EY) N:o 834/2007 14 artiklan 1 kohdan f alakohdan soveltamiseksi **eläinsuojien ja eläinten pidossa käytettävien laitteiden puhdistuksessa ja desinfioimisessa saa käyttää ainoastaan liitteessä VII lueteltuja tuotteita. Rotanmyrkkyjä (joita käytetään ainoastaan pyydyksissä) ja liitteessä II lueteltuja tuotteita voidaan käyttää hyönteisten ja muiden tuholaisten poistamisessa eläinsuojista ja eläinten pidossa käytettävistä laitteista.**

5. **Rakennuksia on pidettävä tyhjiään jokaisen kasvatetun siipikarjaerän jälkeen.** Tänä aikana rakennus laitteineen on puhdistettava ja desinfioitava. Lisäksi **ulkotarhat on pidettävä tyhjiään kunkin kasvatetun siipikarjaerän jälkeen** kasvuston takaisinkasvun mahdollistamiseksi. Jäsenvaltioiden on vahvistettava ajanjakso *, jonka ajan ulkotilat on pidettävä tyhjiään. Toimijan on pidettävä kirjaa tämän ajanjakson soveltamisesta. Näitä vaatimuksia ei sovelleta, kun siipikarjaa ei kasvateta erissä, sitä ei pidetä ulkotarhassa ja se voi liikkua vapaasti koko päivän ajan.

* **MMM asetus luonnonmukaisesta tuotannosta 454/2015: 4 § Siipikarjatarhojen tyhjiään pito**

Toimeenpanoasetuksen 23 artiklan 5 alakohdassa tarkoitettua siipikarjan ulkotarhaa on pidettävä tyhjiään **vähintään kaksi kuukautta** kunkin kasvatetun siipikarjaerän jälkeen. Tätä vaatimusta ei kuitenkaan sovelleta rajattuun alueeseen, joka on välittömästi rakennuksen ulosmenoluukkujen ulkopuolella, jos kyseisen alueen alusta vaihdetaan tai puhdistetaan säännöllisesti.

Komission asetus (EY) N:o 889/2008 24 artikla

Eläinlääkinnällinen hoito

1. Jos asetuksen (EY) N:o 834/2007 14 artiklan 1 kohdan e alakohdan i alakohdassa säädetyistä eläinten terveyden varmistamiseksi toteutetuista ennaltaehkäisevistä toimenpiteistä huolimatta eläimet sairastuvat tai loukkaantuvat, ne on **hoidettava viipymättä, tarvittaessa eristettyinä, ja tähän soveltuvissa tiloissa.**
2. Kemiallisesti syntetisoitujen allopaattisten eläinlääkkeiden tai antibioottien sijasta on mielummin käytettävä fytoterapeuttisia tai homeopaattisia tuotteita, hivenaineita ja liitteessä V olevassa 1 osassa ja liitteessä VI olevassa 3 osassa lueteltuja tuotteita edellyttäen, että niillä on todellista terapeuttista vaikutusta eläinlajin kohdalla ja että ne ovat soveltuvia hoidon kannalta.
3. Jos 1 ja 2 kohdassa tarkoitettujen toimenpiteiden käytöllä ei ole vaikutusta sairauden tai loukkaantumisen hoidossa ja hoitotoimenpide on välttämätön eläimen kärsimysten tai hädän välttämiseksi, voidaan käyttää kemiallisesti syntetisoituja allopaattisia eläinlääkkeitä tai antibiootteja eläinlääkärin vastuulla.

4. Lukuun ottamatta rokotteita, loisten vastaisia käsittelyjä ja pakollisia taudinhävittämishojelmia, kun eläimelle tai kasvatuserälle annetaan yli kolme kemiallisesti syntetisoitujen allopaattisten eläinlääkkeiden tai antibioottien avulla suoritettavaa hoitokertaa 12 kuukaudessa tai useampi kuin yksi hoitokerta, jos eläimen tuotantoelinkaari on alle vuoden mittainen, kyseisiä eläimiä tai niistä peräisin olevia tuotteita ei saa myydä luonnonmukaisina tuotteina, ja eläimiin on sovellettava 38 artiklan 1 kohdassa määriteltyjä siirtymävaiheita. Tällaisten olosuhteiden esiintymisestä on pidettävä kirjaa tarkastuslaitokselle tai -viranomaiselle.

5. Eläimelle normaaleissa käyttöolosuhteissa allopaattisen eläinlääkkeen avulla suoritettun viimeisen hoitokerran jälkeen noudatettava varoaika ennen kuin kyseisestä eläimestä voidaan valmistaa luonnonmukaisesti tuotettuja elintarvikkeita on kaksinkertainen direktiivin 2001/82/EY 11 artiklassa tarkoitettuun lainmukaiseen varoikaan nähden tai, jos varoaikaa ei ole asetettu, 48 tuntia *.

Suomessa kaikilla eläinlääkkeillä on varoaika: jos varoaika = 0, luomussa 2 x 0 = 0.

Homeopatia (Henriette Helin-Soilevaara, Ruokavirasto)

- **Eläimille tarkoitetut homeopaattiset valmisteet ovat eläinlääkevalmisteita.** Homeopaattisille valmisteille voidaan myöntää myyntilupa tai ne rekisteröidään tai apteekissa valmistetuista homeopaattisista valmisteista tehdään ennakoilmoitus Fimeaan.
- **Suomessa ei tällä hetkellä ole voimassa eikä ole haettu myyntilupaa tai rekisteröintiä yhdellekään eläimille tarkoitetulle homeopaattiselle valmisteelle.**
- Tästä huolimatta muille kuin tuotantoeläimille rekisteröityjä/tarkoitettuja homeopaattisia valmisteita (ihmisille ja seuraeläimille) voidaan käyttää tuotantoeläimille ns. kaskadi-periaatteen mukaisesti. Kaskadiperiaate edellyttää, että lääkettä käytetään eläinlääkärin antamien yksityiskohtaisten ohjeiden mukaisesti. Apteekissa voidaan valmistaa 'ex tempore' -valmisteita eläinlääkärin reseptin mukaan ja niissä käytettävien homeopaattisten kantojen täytyy olla MRL-asetuksen (37/2010) taulukossa 1. Lisäksi homeopaattisen kantaliuoksen tulee olla laimennettu vähintään 1/10 000 eli D4. D4 –laimennoksen katsotaan olevan riittävän laimea, jotta esimerkiksi haitallisia jäämiä ei jäisi elintarvikkeisiin.
- Kun homeopaattisia lääkevalmisteita käytetään eläimen sairauden hoitoon, on muistettava eläinsuojelulain 5 § vaatimus siitä, että eläimen sairastuessa sen on saatava asianmukaista hoitoa. Eli tällöin olisi eläimen hoidosta päätettävä yhdessä eläinlääkärin kanssa.

Startvac

Tila pohtii eläinten siirtämistä luomuun. Käyttää valmistetta nimeltään Startvac. Kyseessä on eläinlääkärin määräämä rokote, jota käytetään utaretulehdusten torjumiseksi. Valmistetta käytetään säännöllisesti kaikille poikiville eläimille.

Startvac on rokote ja injektiona annettava lääkevalmiste.

Katso https://www.ruokavirasto.fi/globalassets/tietoa-meista/asiointi/oppaat-ja-lomakkeet/yritykset/luomun-lomakkeet/luomutuotannon-ohjeet/luomutuotanto-2-elaintuotantannon-ehdot_fi.pdf kappale 6, s. 21 ja 22. Tiivistelmälaatikon viimeisin kohta, ja sivulla 22 viimeinen kappale.

Myös 889/2008 24 artikla kohta 4.

Luomu ja eläinkiroprastia

Asiakas käyttäisi luomulehmille eläinkiropraktiaa. Onko ok?

Luomu ei ole kantaa kiiropraktiaan. Jos toimenpiteen yhteydessä käytetään lääkkeitä, tulee niiden olla eläinlääkärin määräämiä, Suomessa hyväksytyjä valmisteita, merkintä lääkekirjanpitoon ja luomun kaksinkertainen varoaika.

Tulee huomioida laki eläinlääkärin ammatin harjoittamisesta (2§), jonka mukaan vain eläinlääkäri saa päättää eläinlääketieteellisestä tutkimuksesta, eläimen taudinmäärittämisestä ja tähän liittyvästä hoidosta ja lääkityksestä.

Lisäksi muistettava myös eläinsuojelulaki (5§) :”Hoidossa olevaa eläintä ei saa jättää hoidotta tai hylätä. Eläimen on saatava riittävästi sille sopivaa ravintoa, juotavaa ja muuta sen tarvitsemaa hoitoa. Eläimen sairastuessa sen on saatava asianmukaista hoitoa. Eläimen hyvinvointi ja olosuhteet on tarkistettava riittävän usein.”

Eli näiden säännösten tulee toteutua aina – olipa luomua tai ei.

Vasikan navan hoito

Miten suhtaudutaan vasikan navan hoitoon luomussa (hoitokerta / lääke)?

Onko valmiste lääke, asian voi varmistaa:

<https://www.ruokavirasto.fi/viljelijat/elaintenpito/elainten-laakitseminen/hallittu-laakekaytto/laakeluettelot/>

Jos on lääke, tulee hoitokerta ja kaksinkertainen varoaika (paitsi jos on 0, niin luomussakin 0).

Jos muu valmiste, rinnastaisin vasikan navan hoidon vedinkastoihin. Ensin hyvästä yleisestä hygieniasta huolehtiminen ja muutoin toiminta hyvän maatalouskäytännön mukaisesti. Tietysti tuotteen täytyy olla sellainen, että sen käyttö on sallittua eläintuotannossa.

Lopuksi, käytön kuvaus eläintenhoitosuunnitelmaan.

Lääkintä, Ketovet

Ketovet löytyy: https://www.ruokavirasto.fi/globalassets/viljelijat/elaintenpito/elainten-laakitseminen/hallittu_laakekekaytto/laakeluettelot/tuotantoelaimet_valm2.pdf

(ei lampaille)

Eläinlääkäri saa käyttää tuotantoeläimille hyväksytyjä lääkevalmisteita ns. kaskadisäännöksen mukaan myös muille tuotantoeläimille kuin niille, joille valmiste on hyväksytty.

Lampaille on todennäköisesti vähän tai ei lainkaan hyväksytyjä kipulääkkeitä, jolloin kaskadisäännöksen soveltaminen on välttämätöntä.

Vähimmäisvarojat kaskadin mukaan käytetyillä valmisteilla ovat

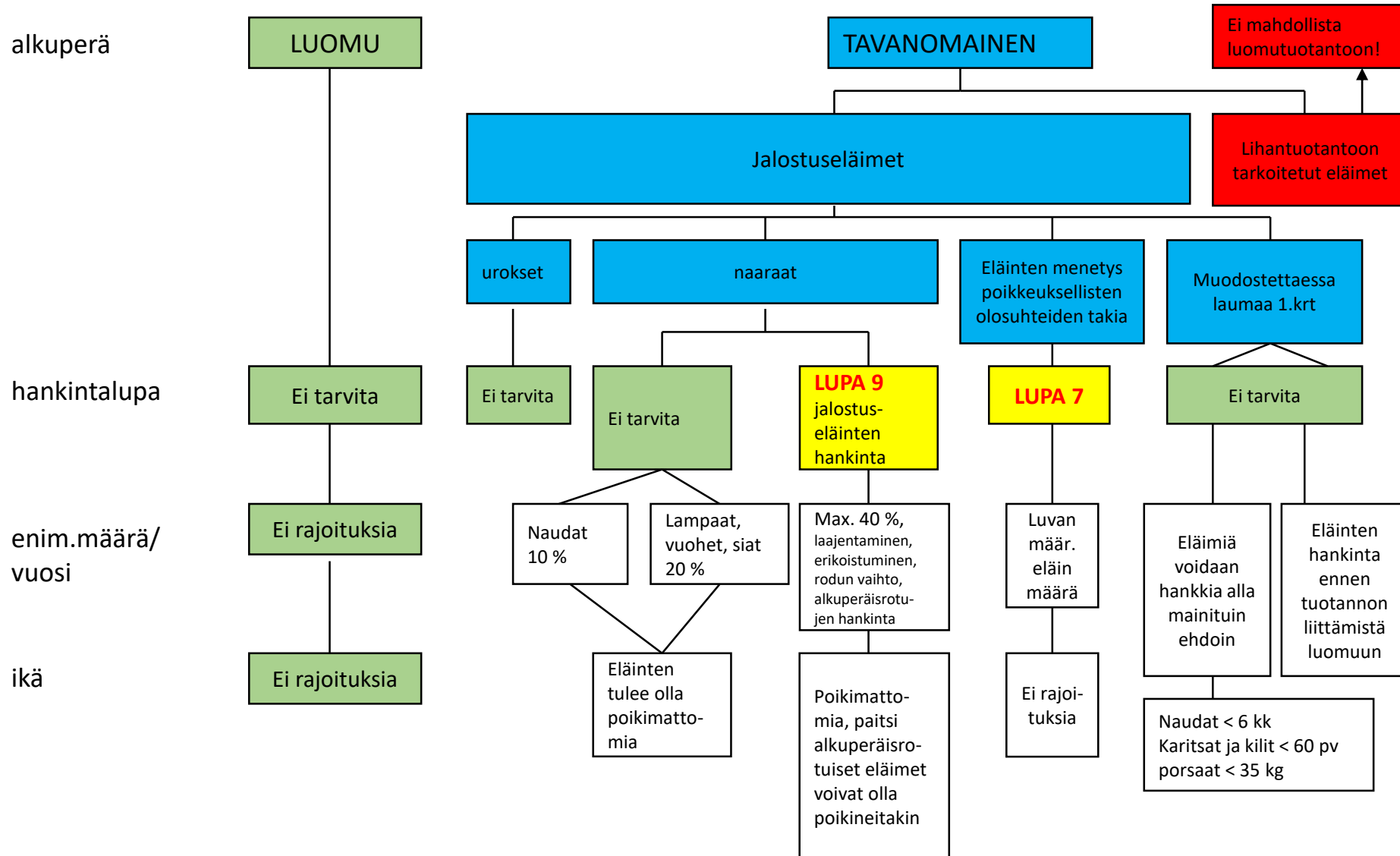
28 vrk liha

7 vrk munat ja maito

500 astevuorokautta kalat.

ELÄINTEN HANKINTA

JALOSTUSELÄINTEN HANKINTA (naudat, lampaat, vuohet ja siat)



Eläinten hankinta

4.1 Pääsääntö

Tilalla olevien eläinten tulee olla peräisin luonnonmukaisesta tuotannosta. Tuotantosääntöjä tulee noudattaa koko niiden eliniän ajan, syntymästä kuolemaan.

Valittaessa rotuja tai linjoja luonnonmukaiseen tuotantoon on otettava huomioon eläinten kyky sopeutua paikallisiin olosuhteisiin, niiden elinvoimaisuus ja taudinvastustuskyky. Alkuperäisrotujen ja -linjojen käyttö on suositeltavaa.

Rotujen, joiden yksilöt eivät kykene luonnollisella tavalla lisääntymään (astumaan ja synnyttämään), käyttö on kielletty.

4.2 Poikkeukset koskien tavanomaisesti kasvatettujen eläinten hankintaa

4.2.1 Luonnonmukaiseen tuotantoon siirtyminen

Aloittaessaan luonnonmukaista eläintuotantoa voi toimija **siirtää tilallaan olevat tavanomaisesti kasvatetut eläimet luonnonmukaiseen tuotantoon.**

Näiden eläinten osalta tulee toimijan noudattaa eläinlaji- ja tuotantosuuntakohtaisia siirtymävaiheen pituuksia. Siirtymävaiheen umpeuduttua eläimiä tai eläintuotteita voidaan markkinoida luonnonmukaisesti tuotettuina.

4.2.2 Muodostettaessa laumaa ensimmäistä kertaa

Muodostettaessa laumaa ensimmäistä kertaa, voi toimija *puolen vuoden ajan* hankkia tietyin rajoituksin tavanomaisesti kasvatettuja eläimiä. Edellytyksenä on, että luonnonmukaisesti kasvatettuja eläimiä ei ole saatavilla riittävästi, ja hankittavat eläimet täyttävät tilalle tullessaan seuraavat ehdot:

- eläimet hankitaan **jalostustarkoitukseen**
- eläimet tulee kasvattaa luonnonmukaista tuotantoa koskevien sääntöjen mukaisesti vieroituksesta lähtien
- nuoret siitospuhvelit ovat alle kuuden kuukauden ikäisiä
- **vasikat ja varsat ovat alle kuuden kuukauden ikäisiä**
- karitsat ja kilit ovat alle 60 päivän ikäisiä
- porsaatt ovat alle 35 kg:n painoisia.

4.2.3 Poikkeukselliset olosuhteet

ELY–keskuksen myöntämällä luvalla tavanomaisesta tuotannosta on mahdollista hankkia eläimiä tapauksissa, joissa eläinten kuolleisuus on suuri tautien tai poikkeuksellisten olosuhteiden seurauksena.

Lupa tulee hakea ennen eläinten hankintaa.

Toimijan tulee ensisijaisesti hankkia luonnonmukaisesti kasvatettuja eläimiä. Muihin kuin luonnonmukaisesti kasvatettuihin eläimiin sovelletaan siirtymävaihetta.

4.2.4 Jalostuseläinten hankinta

Jos sopivia luonnonmukaisesti tuotettuja eläimiä ei ole saatavilla, voi toimija hankkia tavanomaisesti kasvatettuja eläimiä jalostustarkoitukseen.

Tällöin voidaan luonnonmukaiseen tuotantoon vuosittain hankkia **poikimattomia naaraspuolisia eläimiä** seuraavasti:

- enintään **10 %** täysikasvuisten hevosen- ja nautaeläinten määrästä
- alle 10 hevosen tai naudun yksiköissä enintään yksi eläin vuodessa
- enintään **20 %** täysikasvuisten sikojen, lampaiden ja vuohien määrästä
- alle viiden sian, lampaan tai vuohen yksiköissä enintään yksi eläin vuodessa.

Täysikasvuisten eläinten määrään lasketaan siitokseen käytettävät urokset sekä poikineet naaraat.

4.2.4.1 Mahdollisuus korotettuun prosenttilukuun

ELY-keskuksen myöntämällä luvalla yllä mainittuja prosenttilukuja on mahdollista korottaa enintään 40 %:iin. Lupa voidaan hakea, mikäli kyseessä on jokin seuraavista perusteista:

- eläintuotannon merkittävä laajentaminen
- rodun vaihtaminen
- eläintuotannossa tapahtuva uudenlainen erikoistuminen
- hankittavat eläimet ovat alkuperäisrotua.

Lupaa haettaessa tulee esittää perustelut suunnitelluille toimenpiteille. Hankittavien eläinten tulee olla poikimattomia naaraita. **Alkuperäisrotujen osalta** korotettua prosenttilukua voidaan hakea, mikäli hankittavat eläimet ovat alkuperäisrotujen erityistuen piiriin hyväksytyä rotua. Näitä rotuja ovat suomenkarja (länsisuomalainen, itäsuomalainen ja lapin lehmä), suomenlammas, suomenvuohi ja suomenhevonen.

Yllä mainitusta poiketen **alkuperäisrotuun kuuluvan eläimen ei tarvitse täyttää poikimattoman naaraan vaatimusta, vaan hankittavat eläimet voivat olla myös poikineita naaraita.**

4.2.4.2 Siitosurosten hankinta

Siitosurosten hankinta tavanomaisesta tuotannosta on sallittua ilman erillistä lupamenettelyä. Eläimet tulee kasvattaa ja ruokkia luonnonmukaisen tuotannon ehtojen mukaisesti tilalle saapumisesta lähtien. *Siitosurosten määrä tulee olla sopivassa suhteessa yksikössä olevien naaraiden määrään.*

Eläinten hankinta, viljelijäkirjeessä 2019

Luomueläimiä myytäessä tai ostettaessa tulee varmistua, että eläintä seuraa aina voimassa oleva **asiakirjaselvitys** ja **vaatimustenmukaisuusvakuutus**.

Asiakirjaselvitys kertoo toimijan kuulumisesta luomuvalvontaan ja vaatimustenmukaisuusvakuutuksella toimija todistaa eläimen tai tuoterän luomukelpoisuuden. **Myytäessä eläin on joko luomu tai tavanomainen, ei koskaan siirtymävaiheessa.** Erityisesti nautoja luomutilalle ostettaessa tulee varmistaa, että eläin täyttää luomutuotannon tuotantoehdot.

Poikineita naaraspuolisia tavanomaisia eläimiä voi hankkia ainoastaan ELY-keskuksen luvalla ja vain alkuperäisrotuihin kuuluvia eläimiä (tuotantoehdot kappale 4.2.4.1 *Mahdollisuus korotettuun prosenttilukuun*).

Alkuperäisrotujen osalta korotettua prosenttilukua voidaan hakea, mikäli hankittavat eläimet ovat alkuperäisrotujen **sopimuksen** piiriin hyväksyttyä rotua. Näitä rotuja ovat suomenkarja (länsisuomalainen, itäsuomalainen ja lapin lehmä), suomenlammas, **kainuunharmaa, ahvenanmaanlammas**, suomenvuohi ja suomenhevonen.

SEKALAISIA

Eläintuotannon luvat, 2020

Vuonna 2019 käytössä olevat eläintuotannon luvat (nro) ovat:

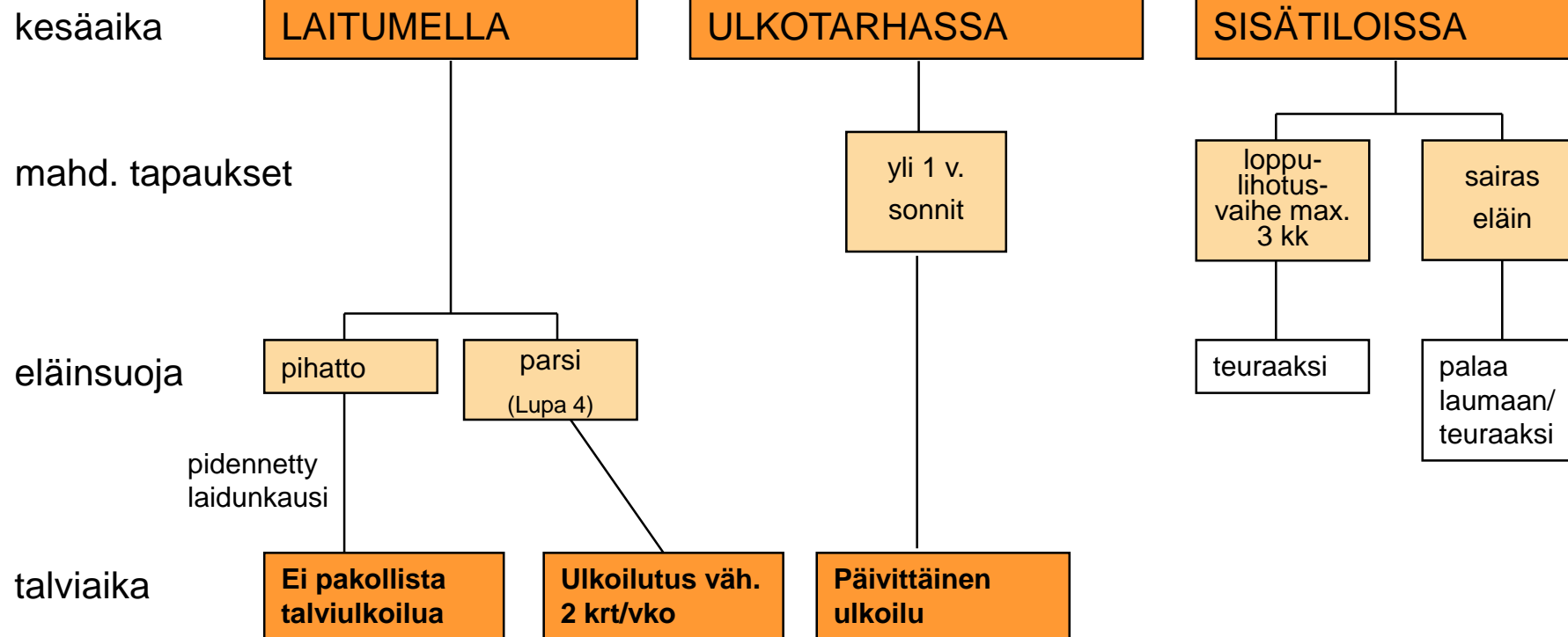
2	Sikojen ja siipikarjan ulkoilualueen siirtymävaiheen lyhentäminen
4	Nautojen kytkettyinä pitäminen pienillä tiloilla
7	Tavanomaisten eläinten hankkiminen luonnonmukaiseen tuotantoon poikkeuksellisten olosuhteiden seurauksena
9	Naaraspuolisten jalostuseläinten hankinta tavanomaisesta tuotannosta % (enintään 40 %), ajanjaksolla:
10	Tavanomaisesti kasvatettujen eläinten hankkiminen perustettaessa parvea ensimmäistä kertaa (SIIPIKARJALUPA)
11	Tavanomaisesti kasvatetun siipikarjan hankkiminen siirtymäkaudella 31.12.2020 saakka (SIIPIKARJALUPA)
12	Tavanomaisesti tuotetun rehun käyttö poikkeusolosuhteissa (myöntää: RUOKAVIRASTO)
14	Eläimille suoritettavat toimenpiteet: <u>nupouttaminen</u> , sarvien poistaminen
18	Mehiläiset: Parvien hankkiminen tavanomaisesta tuotannosta poikkeuksellisten olosuhteiden seurauksena

Lupa 11 päättyy
31.12.2020

Lupien 7 ja 9 kohdalla tulee varmistua (pyytää toimijalta selvitys), että tarkoitukseen soveltuvia luomueläimiä ei ole saatavilla. Ensisijaisesti tulee aina hankkia luomueläimiä.

NAUTOJEN ULKOILU

1.1.2014



Tuotantoehdoissa: ”Laidunkaudella tulee kaikkien nautojen päästävää päivittäin laitumelle”. Jossain laidunnukseksi on riittänyt, että lehmät ovat käyneet ulkona nurmea kasvavalla pellolla päivittäin kesällä, eli niiden on ollut mahdollista syödä jotain pellolta. Toisaalta, jossain tarkastellaan laitumien pinta-aloja ja laidunruohon riittävyttä eli laidunnuksen on oltava ns. todellista laidunnusta.

NA 834/2007 artikla 14 ja KA 889/2008 artikla 14.

Tuotantoehdoissa:

9.2 Ulkoilu naudat: Nautojen tulee päästä ulkoilemaan ympärivuoden. Laidunkaudella tulee kaikkien nautojen päästä päivittäin laitumelle. *Evira tulkitsee laitumeksi alueen, joka on kasvuston peittämä ja eläin saa sieltä osan päivittäisestä ravinnontarpeestaan.*

Lainsäädäntö ja ohjeistus antavat laidunnukselle reunaehdot. Pinta-alavaatimusta ei ole kuten ei myöskään määritetä laitumen riittävyttä. **Toimijan vastuulla on, että laidunnus toteutuu luomulain tuotantoehtojen ja hengen mukaisesti.** Kuluttajille luomunautojen laidunnus on yksi tärkeimmistä asioista, joilla luomu eroaa tavanomaisesta tuotannosta. Tämän mielikuvan ylläpitäminen on toimijan vastuulla.

Loppulihotus

Tuotantoehdoissa ei ole mainintaa loppulihotusvaiheesta lampaiden osalta. Ainakin aiemmin lampaiden pito sisällä loppulihotusvaiheesta on ollut mahdollista, onko enää?

Loppulihotus ei koske lampaita.

KA 889/2008 46 artikla

Luonnonmukaisesti kasvatettujen kotieläinten hoitoon liittyvät erityisongelmat

Lihantuotantoon tarkoitettuja täysikasvuisia nautoja voidaan loppulihotusvaiheessa pitää sisätiloissa edellyttäen, että sisälläpitojakso on pituudeltaan enintään yksi viidesosaa niiden elinajasta ja kaikissa tapauksissa enintään kolmen kuukauden ajan.

UUSI LUOMUASETUS

Muutoksia

- Lääkintä:
 - 1.5.2.5 Eläimelle normaaleissa käyttöolosuhteissa kemiallisesti syntetisoidun allopaattisen eläinlääkkeen, myös antibiootin, avulla suoritetun viimeisen hoitokerran jälkeen noudatettava varoaika, ennen kuin kyseisestä eläimestä voidaan valmistaa luonnonmukaisesti tuotettuja elintarvikkeita, on **kaksinkertainen** direktiivin 2001/82/EY 11 artiklassa tarkoitettuun varoaikaan nähden ja **vähintään 48 tuntia**.
- Nauta-, lammas-, vuohi- ja hevoseläimet:
 - **vähintään 60 prosenttia rehusta on tuotettava itse tilalla** tai, jos tämä ei ole toteutettavissa tai tällaista rehua ei ole saatavilla, tuotettava yhteistyössä muiden, samalta alueelta peräisin olevaa rehua ja rehuaineita käyttävien luonnonmukaisten tai siirtymävaiheessa olevien tuotantoyksiköiden ja rehualan toimijoiden kanssa. **Tämä prosenttiosuus nousee 70 prosenttiin 1 päivästä tammikuuta 2023**;
- Sika ja siipikarja:
 - **vähintään 30 prosenttia rehusta** on tuotettava itse tilalla tai, jos tämä ei ole toteutettavissa tai tällaista rehua ei ole saatavilla, tuotettava yhteistyössä muiden, samalta alueelta peräisin olevaa rehua ja rehuaineita käyttävien luonnonmukaisten tai siirtymävaiheessa olevien tuotantoyksiköiden ja rehualan toimijoiden kanssa;

Muutoksia, sika, ruokinta

Jos yksinomaan luonnonmukaisesta tuotannosta peräisin olevan valkuaisrehun saanti osoittautuu viljelijälle mahdottomaksi ja **toimivaltainen viranomainen vahvistaa, että luonnonmukaista valkuaisrehua ei ole riittävästi saatavilla**, muuta kuin luonnonmukaista valkuaisrehua on sallittua käyttää **31 päivään joulukuuta 2025** edellyttäen, että seuraavat edellytykset täyttyvät:

- i) rehua ei ole saatavilla luonnonmukaisena;
- ii) se on tuotettu tai valmistettu ilman kemiallisia liuottimia;
- iii) sen **käyttö rajoitetaan enintään 35 kiloa painavien porsaiden ruokkimiseen** tietyillä valkuaisyhdisteillä; ja
- iv) sallittu enimmäisosuus 12 kuukauden jaksossa on kyseisillä eläimillä **enintään viisi prosenttia**. Maatalousperäisen rehun kuiva-aineen prosenttiosuus on laskettava.

Muutoksia, siipikarja, ruokinta

Jos yksinomaan luonnonmukaisesta tuotannosta peräisin olevan valkuaisrehun saanti siipikarjalajeille osoittautuu viljelijälle mahdottomaksi ja **toimivaltainen viranomainen vahvistaa, että luonnonmukaista valkuaisrehua ei ole riittävästi saatavilla**, muuta kuin luonnonmukaista valkuaisrehua on sallittua käyttää **31 päivään joulukuuta 2025** edellyttäen, että seuraavat edellytykset täyttyvät:

- i) rehua ei ole saatavilla luonnonmukaisena;
- ii) se on tuotettu tai valmistettu ilman kemiallisia liuottimia;
- iii) sen **käyttö rajoitetaan nuoreen siipikarjan ruokkimiseen** tietyillä valkuaisyhdisteillä; ja
- iv) sallittu enimmäisosuus 12 kuukauden jaksossa on kyseisillä eläimillä enintään **viisi prosenttia**. Maatalousperäisen rehun kuiva-aineen prosenttiosuus on laskettava.

1.7.5 Kotieläintuotantoon liittyvän maan osalta

- a) siirtymävaiheen sääntöjä sovelletaan tuotantoyksikön koko rehunviljelyalaan;
- b) sen estämättä, mitä a alakohdassa säädetään, **siirtymävaiheen kesto voidaan lyhentää yhteen vuoteen sellaisten laidunten ja ulkojaloittelualueiden kohdalla, joilla laidunnetaan muita lajeja kuin kasvinsyöjiä.**

Muutoksia

- Kaikkien **tavanomaisten jalostuseläinten hankinta**, ml. siitossonnit, **edellyttää aina lupaa**. Ennen luvan hakemista toimijan tulee selvittää luomueläinten saatavuus luomueläinrekisteristä.
- **Luomueläinrekisterit**
- Nautojen loppulihotuspoikkeus laidunkaudella sisätiloissa, ei ole
- Siipikarja:
 - Nuorikkojen hankkiminen poikkeusluvalla päättyy 31.12.2020
 - **Paljon muutoksia**: terassit, kerroskanalat, kulkuluukut, ulkoalueet, uusia lajeja, ikäryhmiä jne.
- Kanit, hirvieläimet
- **ELÄINTEN TUOTANTOEHDOT: äänestys (ehkä) maaliskuu 2020**

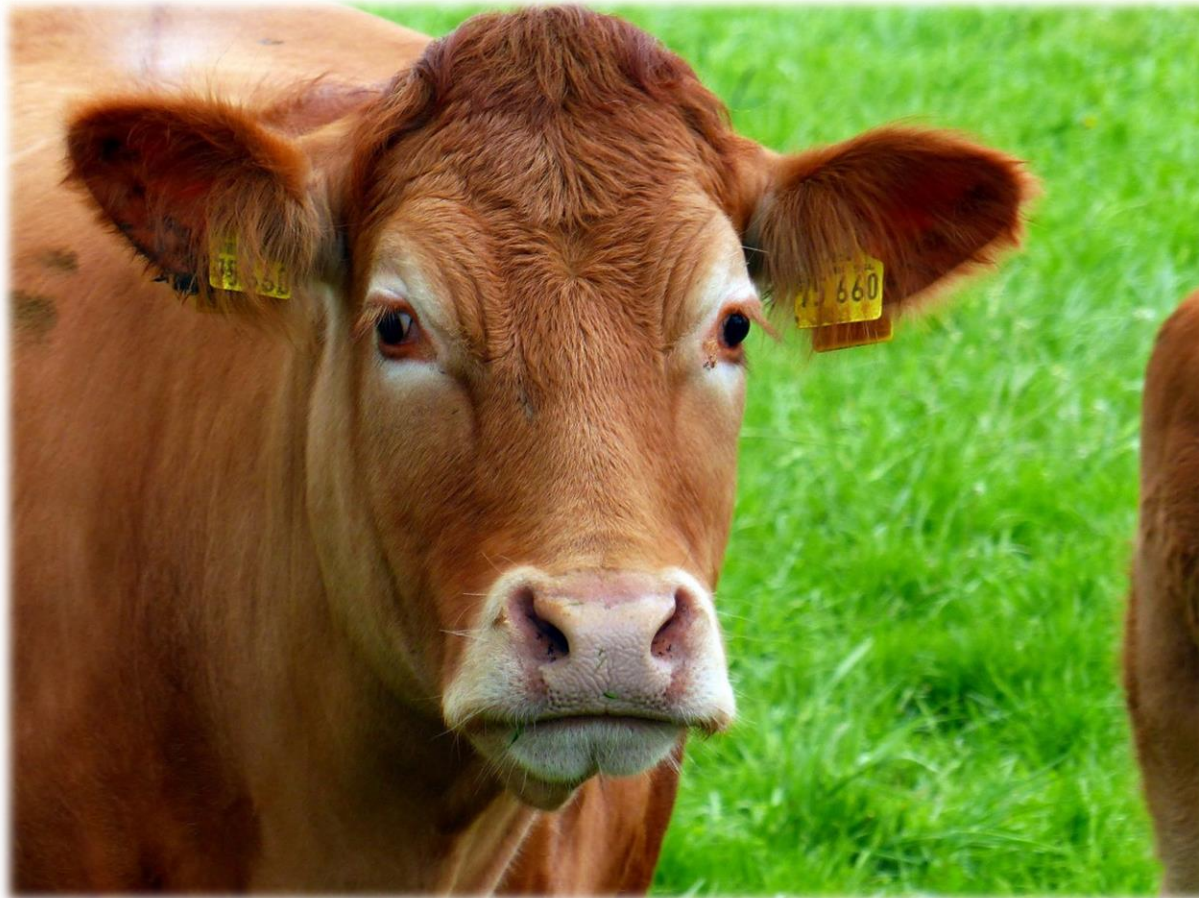
Untuvikkojen hankinta, jatkuu

1.3.4.3 Poiketen siitä, mitä 1.3.1 kohdassa säädetään, kun parvi muodostetaan ensimmäistä kertaa, sitä uudistetaan tai se perustetaan uudelleen, ja kun viljelijän laadullisia ja määrällisiä tarpeita ei saada täytettyä, toimivaltainen viranomainen voi päättää, että luonnonmukaiseen siipikarjantuotantoyksikköön voidaan tuoda muulla tavalla kuin luonnonmukaisesti kasvatettua siipikarjaa edellyttäen, että munantuotantoon tarkoitettut kananuorikot ja lihantuotantoon tarkoitettu siipikarja ovat alle kolmen vuorokauden ikäisiä. Niistä peräisin olevia tuotteita voidaan pitää luonnonmukaisina 1.2 kohdassa tarkoitetun siirtymävaiheen jälkeen.

Kytkeminen

1.7.5 Kotieläinten pitäminen kytkettynä tai eristyksissä on kiellettyä; yksittäistä eläintä voidaan kuitenkin pitää kytkettynä tai eristyksissä rajoitetun ajan ja siltä osin, kuin se on perusteltua eläinlääkinnällisistä syistä. Kotieläinten pitäminen eristyksissä voidaan sallia vain rajoitetun ajan ja vain työntekijöiden turvallisuuden vaarantumisen vuoksi tai eläinten hyvinvointiin liittyvistä syistä. Toimivaltaiset viranomaiset voivat antaa luvan pitää nautakarjaa kytkettynä tiloilla, joilla eläinlukumäärä on enintään 50 (lukuun ottamatta nuoria eläimiä), jos karjaa ei ole mahdollista pitää sen käyttäytymistarpeiden kannalta sopivissa ryhmissä, edellyttäen että se pääsee laitumelle laidunkaudella ja sillä on vähintään kahdesti viikossa pääsy ulkojaloittelualueille, jos laiduntaminen ei ole mahdollista.

Hyvää tarkastuskautta 2020



https://c.pxhere.com/photos/d4/81/beef_pasture_livestock_suckle_cow_cattle_graze_calf-805983.jpg!d