

Friska och torra ängar



Tapio Heikkilä

De friska och torra ängarna hör till våra mest artrika naturtyper. De har i tiderna uppstått genom röjning och svedjebruk. Regelbundet utförd slåtter och bete har minskat på jordmånens näringsrikedom samt upprätthållit öppenhet och ljusmängd, vilket har berikat ängarnas flora. En mångsidig flora och gynnsamt mikroklimat är en förutsättning för dagfjärilarnas, skalbaggar- och steklarnas artmångfald.



gråfibbla

Friska ängar förekommer på alla mineraljordar i hela landet. Traditionellt slagna friska ängar har till största delen varit dominerade av småvuxna örter, men numera har floran blivit mera ensidig och gräsdominerad. Typiska växter för de friska ängarna är bl.a. rödven, rödsvingel, ängsvädd, ormrot, prästkrage och smörblomma.

De torra ängarna är de torra, sandiga eller bergiga markernas och ibland moränmarkernas ängar, som tidigare använts främst som betesmark. Torra ängar förekommer i huvudsak söderut, men också i andra delar av landet. I den sydvästra skärgården och vid kusten hittas de mest artrika torra ängarna. I de torra ängarnas vegetation kan rikligt med ett- och tvååriga växter förekomma. Typiska gräs är fårsvingel och vårbrodd samt bland de blommande örterna bl.a. gråfibbla, ängnejlika, kattfot och tjärblomster.

Målsättningen med skötseln

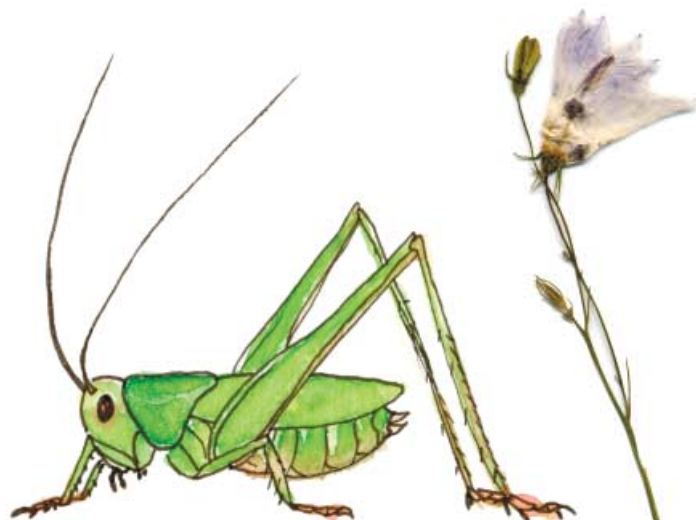
Skötselns mål är att öka öppenheten och ljusmängden på ängen samt att minska på näringsmängden. Regelbunden skötsel ökar på artantalet krävande ängsväxter och andra fjärils-, stekel- samt skalbaggsarter. På de bästa friska ängarna kan uppemot 40 kärlväxter förekomma på en kvadratmeter. Rikligt med storvuxna, kväve- och fosforgynnade växter som hundfloka, halon och brännässla samt unga träd och trädplantor är ett tecken på igenväxning och övergödning.

En blommande äng är ett paradiset för dagsfjärilar. Även otaliga humlor, skalbaggar, gräshoppor och vårtbitare lever, flyger och förökar sig på de öppna ängarnas blomsterhav.



Erkki Santamala

Den utrotningshotade mnemosynefjärilen har lidit av igenväxningen av de öppna områdena efter det att bete och slåtter upphört.



LKA/ Markku Tano

liten blålocka

Skötselmetoder

Röjning av träd och buskar

På igenvuxna ängar röjs rot- och stubb-skottsbildande lövträd samt i synnerhet granar. Slybildande träd, som asp och al, avlägsnas mest effektivt genom ringbarkning. Gamla lövträd sparas för att öka på ängens mångfald.

Mindre träd och buskar röjs med röjsåg eller genom uppdragning för hand. På vidsträckta och plana ytor kan buskar också tas bort med traktor eller fyrhjuling. Slätterhack, eller tallriks- eller trumrotorslättermaskin, lämpar sig för röjning av mindre sly. Det är viktigt att få bort stubbarna som försvårar slätterarbetet och som bildar nya skott. Enbuskar kan avlägsnas med handsåg eller trädgårdssax, eller dras upp med rot för hand. Pellarformade enar är fridlysta, så de bör lämnas kvar. Röjningsresterna skall inte samlas på hög på värdefull torrängsvegetation utan exempelvis på den del som redan röjts.

Slätter

Slättern utförs vanligen i månadsskiftet juli-augusti när ängsväxternas frön redan hunnit mogna. Mycket igenvuxna ställen röjs redan innan blomningstiden och slättern upprepas senare på sommaren. En del av ängen kan årligen lämnas oslagen för att trygga området fjärilsfauna.

Den vidsträckta ängen sköts lättast med bete. På områden som länge varit utan bete finns att tugga på för också en större djurmängd. Senare bör betetrycket anpassas till områdets foderproduktion och skötselns målsättning.



Viri Teppo-Pärnä

Att slå för hand är arbetsdrygt men ger resultat redan på några år på friska ängar.

Ängen slås för hand med lie eller med slättermaskin med skärande kniv. Lien lämpar sig för mycket små ängspartier eller för slätter av områden som annars är ojämna eller steniga. Slätter med lie är trots allt mycket arbetsdrygt och kräver yrkesskicklighet. På stora, plana ytor utförs slättern bäst med slättermaskin. Handförda tvåtaktsmaskiner är små, billiga och smidiga. För tyngre bruk behövs dyrare 4-taktsmaskiner. Röjsåg kan också användas på områden som är besvärliga att ha slätter på. Jordbruksmaskiner, som tallriks- och trumslättermaskin samt slätterhack, lämpar sig för restaurering av vidsträckta ängsområden igenvuxna med speciellt gräs.

Det slagna höet samlas ihop och förs bort med höräfsa, balpress eller vagn. På små områden krattas höet ihop och transporteras bort med hjälp av exempelvis en presenning. Höet kan också lämnas på marken för att torka. I soligt väder torkar det på några dagar. Man kan vända på höet emellanåt för att befrämja torkningen. Höet kan också torkas på traditionellt sätt på höstörar. Hö som inte lämpar sig för kreaturen kan brännas.



Juha Pykälä



Kirsi Hellas

Bete

Bete är oftast det lättaste sättet att sköta friska ängar på. Vid valet av betesdjur avgör områdets storlek samt fodrets kvalitet och mängd. Av nötkreaturen lämpar sig speciellt ungdjur och djur av kött- och lantras. På övergödda ängar bör betestrycket vara tillräckligt högt.

Får lämpar sig väl för bete av lågproducerande torra samt igenslyade områden. På de mest frodiga ställena betar fåren ojämnt och lämnar mindre välsmakande växter, som brännässla, åkertistel och tuvtåtel, oätna.

Hästar lämpar sig på de flesta ängar, men bäst på hårdbottnade marker. De väljer noggrannare än nötkreaturen vad de äter, samt trampar ner vegetationen mera än andra betesdjur. Därför måste man med hästar kontrollera att de inte fullständigt trampar ner och förstör värdefulla växt- och djurarter.

Ängarna skall alltid stänglas in skilt från vallen, och man får inte ge tilläggsfoder åt djuren. Man kan hämta mineraler till ängen, och dessa placeras på mindre viktiga ställen på ängen med tanke på ängsväxtligheten.



Nöt av lant- och kötttras är ypperliga betesdjur på friska ängar. För mjölkboskapen är naturbetesmarker oftast för lågproducerande.

Den väldoftande gulmåran är en sydvästlig växt som trivs på torra ängssluttningar. Vid blomningen kan den växlas med den ljusare korsningen mellan stor- och gulmåra.



Viri Teppo-Pärmä