

Eläimen elävänä tarkastaminen (*ante mortem* -tarkastus) osana lihantarkastusta



Eläimen elävänä tarkastaminen (*ante mortem* -tarkastus) osana lihan tarkastusta

Sisällys

Eläimen elävänä tarkastaminen (<i>ante mortem</i> -tarkastus) osana lihan tarkastusta	1
1 Yleistä	2
2 <i>Ante mortem</i> -tarkastuksen tarkoitus	2
3 Keskeistä lainsäädäntöä	3
4 Määritelmät	4
5 <i>Ante mortem</i> -tarkastuksen tekijä ja tarkastuksessa avustaminen	8
6 Tarkastuseläinlääkärin läsnäolo <i>ante mortem</i> -tarkastuksen aikana	10
7 <i>Ante mortem</i> -tarkastuksen tekeminen teurastamossa	12
7.1 Ante mortem -tarkastuksen ajankohta	14
7.2 Eläinten elävänä tarkastaminen	15
7.2.1 Nisäkkäät	15
7.2.2 Siipikarja	19
7.2.3 Eläinten puhtauden arviointi	19
7.3 Erilleen pantavat eläimet ja kliininen tarkastus	20
7.4 <i>Ante mortem</i> -tarkastuksessa hyväksytyjen eläinten merkitseminen	22
7.5 Päätökset ante mortem -tarkastuksen perusteella	22
8 <i>Ante mortem</i> -tarkastus alkuperätilalla	23
8.1 Kuljetuskuntoisuus	29
8.2 Terveystodistukset	30
8.3 Rajoitettu ante mortem -tarkastus teurastamolla	32
8.4 <i>Ante mortem</i> -tarkastus silloin, kun tarhatuttujen sorkka- ja kavioläinten, sileälastaisten lintujen ja biisonien teurastus aloitetaan alkuperätilalla	34
8.5 <i>Ante mortem</i> -tarkastus silloin, kun tiettyjen siipikarjalintujen teurastus on aloitettu alkuperätilalla	36
9 <i>Ante mortem</i> -tarkastus hätäteurastuksen yhteydessä	37
10 Eläimen elävänä hylkääminen ja lihan tarkastuspäätös	40
11 Tarkastuseläinlääkärin <i>ante mortem</i> -tarkastukseen liittyvä kirjanpito	42
12 Kirjallisuutta	44
13 Todistusten (liitteet 1–4) täyttöohje	45
LIITE 1	46
LIITE 2	47
LIITE 3	48
LIITE 4	49

Viranomaisen toiminnan tulee perustua lainsäädännössä määriteltyyn toimivaltaan ja viranomaistoiminnassa tulee noudattaa lainsäädännön vaatimuksia. Viranomaisohjeet eivät ole oikeudelliselta luonteeltaan muita viranomaisia tai toimijoita sitovia. Viime kädessä lainsäädännön soveltamista koskevat kysymykset ratkaisee tuomioistuin.

Tässä ohjeessa on sekä suoria lainauksia lainsäädännöstä, että tulkintoja lainsäädännön soveltamisesta. Suora lainaus lainsäädäntötekstistä on kirjoitettu erilliseen laatikkoon. Ohjeessa esitetyt tulkinnat ovat Elintarviketurvallisuusvirasto Eviran näkemyksiä siitä, miten lainsäädäntöä tulisi soveltaa.

Elintarvikehygieniayksikkö

Eläimen elävänä tarkastaminen (*ante mortem* -tarkastus) osana lihan tarkastusta

1 Yleistä

Eviran toimivalta ohjeistaa eläinten elävänä tarkastusta ja ohjeen sitovuus

Eviran toimivalta ohjata ja kehittää valtakunnallista elintarvikevalvontaa säädetään elintarvikelain 23/2006 30 §:ssä. Tämä antaa Eviralle oikeuden ohjeistaa lainsäädännön soveltamista, mutta nämä tulkinnat eivät ole muita toimivaltaisia viranomaisia kuten aluehallintovirastoa tai kunnan valvontaviranomaista velvoittavia.

Ohjeen käyttö

Tämä ohje on tarkoitettu ensisijaisesti tarkastuseläinlääkäreille ja kunnan virkaeläinlääkäreille, jotka tekevät *ante mortem* -tarkastuksia teurastamoissa, pienteurastamoissa, poroteurastamoissa tai alkuperätiloilla. Tässä ohjeessa käsitellään kotieläiminä pidettävien sorkka- ja karioeläinten, siipikarjan, jäniseläinten, tarhatun riistan, porojen ja biisonien *ante mortem* -tarkastuksen vaatimuksia.

Tätä ohjetta tulisi lukea yhdessä muiden Eviran ohjeiden kanssa, kuten:

- "Ohje tarkastuseläinlääkäreille lihan arvostelusta lihan tarkastuksen yhteydessä" (Eviran ohje 16002),
- "Elintarvikeketjutietojen toimittaminen ja valvonta" (Eviran ohje 16005),
- "Nautaeläinten merkinnät ja rekisterikysely sekä niiden viranomaisvalvonta teurastamoissa ja pienteurastamoissa" (Eviran ohje 16007),
- "Lihantarkastuspäätös" (Eviran ohje 16009),
- "Teurastettavan hevoseläimen tunnistusasiakirjan tarkastaminen" (Eviran ohje 16014),
- "Lihan arvostelu ja toimenpiteet siipikarjan lihan tarkastuksen yhteydessä" (Eviran ohje 16032),
- "Laitoksen hyväksyminen" (Eviran ohje 16033) ja
- Kotieläiminä pidettävien sikojen *post mortem* -tarkastus (Eviran ohje 16041).

Vaikka poro eläimistä saatavia elintarvikkeita koskevan hygieniasäätöasetuksen ((EY) N:o 853/2004) mukaan kuuluu tarhattuun riistaan, se mainitaan kansallisessa lainsäädännössä sekä tässä ohjeessa aina erikseen.

Tätä ohjetta ei sovelleta luonnonvaraisen riistan lihan tarkastukseen. Luonnonvaraiselle riistalle ei tehdä *ante mortem* -tarkastusta.

2 *Ante mortem* -tarkastuksen tarkoitus

Ante mortem -tarkastus on keskeinen osa lihan tarkastusta. *Ante mortem* -tarkastuksella varmistetaan, että eläin kelpaa teurastettavaksi. Tarkastuksella suojellaan kuluttajia poistamalla elintarvikeketjusta ne eläimet, jotka eivät ole ihmisravinnoksi kelpaavia tai määräämällä erityisiä riskinhallintatoimenpiteitä, kuten teurastaminen päivän loppuun. Ihmisravinnoksi kelpaamattomuuden tai erityisten riskinhallintatoimenpiteiden syynä voi olla mm. elintarvikevälitteiset zoonootit, eläinlääkejäämät, likaisuus, tai muu sairaus, tartunta tai muutos, jonka takia eläin ei ole elintarvikkeeksi kelpaava tai aiheuttaa esim. saastumisriskin teurastuksessa.

Tämän lisäksi *ante mortem* -tarkastuksessa tarkkaillaan mahdollisia puutteita eläinten hyvinvoinnissa alkutuotantotilalla, kuljetuksen aikana tai teurastamon navetassa; havainnoidaan Suomessa jo esiintyviä tai uusia tarttuvia eläintauteja; sekä pyritään

Elintarvikehygieniayksikkö

Eläimen elävänä tarkastaminen (*ante mortem* -tarkastus) osana lihantarkastusta

havaitsemaan mahdollisia väärinkäytöksiä ja puutteita mm. eläinten lääkinnässä ja merkitsemisessä.

Ante mortem -tarkastuksen merkitys korostuu niillä eläinlajeilla, joiden lihantarkastus voidaan tehdä silmämääräisesti mutta joille on mm. *ante mortem* -tarkastuksen perusteella päätettävä tarvitaanko ylimääräisiä *post mortem* -tarkastusmenettelyitä. Kotieläiminä pidettävien sikojen silmämääräinen lihantarkastus on ohjeistettu tarkemmin Eviran ohjeessa 16041. Siipikarjan silmämääräiselle lihantarkastukselle ei ole lainsäädännössä säädettyjä ylimääräisiä *post mortem* -menettelyitä.

3 Keskeistä lainsäädäntöä

Ante mortem -tarkastuksen kannalta olennaista lainsäädäntöä ovat mm. seuraavat EU-asetukset ja kansalliset säädökset:

Eläimistä saatavat elintarvikkeet

- Euroopan parlamentin ja neuvoston asetus (EY) N:o 853/2004 eläinperäisiä elintarvikkeita koskevista erityisistä hygieniasäännöistä (eläimistä saatavien elintarvikkeiden hygienia-asetus);
- Euroopan parlamentin ja neuvoston asetus (EY) N:o 854/2004 ihmisravinnoksi tarkoitettujen eläinperäisten tuotteiden virallisen valvonnan järjestämisestä koskevista erityissäännöistä (eläimistä saatavien elintarvikkeiden valvonta-asetus);
- Elintarvikelaki 23/2006;
- Maa- ja metsätalousministeriön asetus lihantarkastuksesta 590/2014 (lihantarkastusasetus);
- Maa- ja metsätalousministeriön asetus elintarvikkeiden alkutuotannon elintarvikehygieniasta 1368/2011 (alkutuotantoasetus);
- Maa- ja metsätalousministeriön asetus laitosten elintarvikehygieniasta 795/2014 (laitosasetus)

Eläinten tunnistaminen

- Komission asetus (EY) N:o 504/2008 neuvoston direktiivien 90/426/ETY ja 90/427/ETY täytäntöönpanosta hevoseläinten tunnistusmenetelmien osalta (hevoseläinten tunnistusasetus);
- Nautaeläinten tunnistus- ja rekisteröintijärjestelmän käyttöönottoaminen sekä naudanlihan ja naudanlihatuotteiden pakollinen merkitseminen, Euroopan parlamentin ja neuvoston asetus (EY) N:o 1760/2000
- Laki eläintunnistusjärjestelmästä 238/2010
- Maa- ja metsätalousministeriön asetus hevoseläinten tunnistamisesta ja merkitsemisestä 880/2009
- Maa- ja metsätalousministeriön asetus lammas- ja vuohieläinten merkitsemisestä ja rekisteröinnistä 469/2005
- Maa- ja metsätalousministeriön asetus sikaeläinten tunnistamisesta 720/2012
- Maa- ja metsätalousministeriön asetus siipikarjan ja eräiden muiden lintujen tunnistamisesta 867/2010

Eläinsuojelu, eläintaudit ja eläinten lääkitseminen

- Neuvoston asetus (EY) 1/2005 eläinten suojelusta kuljetuksen ja siihen liittyvien toimenpiteiden aikana sekä direktiivien 64/432/ETY2 ja 93/119/EY3 ja asetuksen (EY) N:o 1255/974 muuttamisesta (kuljetusasetus)

Eläimen elävänä tarkastaminen (ante mortem -tarkastus) osana lihantarkastusta

- Neuvoston asetus (EY) N:o 1099/2009 eläinten suojelusta lopetuksen yhteydessä (lopetusasetus)
- Eläinsuojelulaki 247/1996
- Eläintautilaki 441/2014
- Laki eläinten lääkitsemisestä 387/2014

4 Määritelmät

(EY) N:o 854/2004 2 artikla (määritelmät), kohta 1 c

c) ”toimivaltaisella viranomaisella” tarkoitetaan jäsenvaltion keskusviranomaista, joka on toimivaltainen suorittamaan eläinlääkärintarkastuksia, tai mikä tahansa viranomainen, jolle se on siirtänyt tällaisen toimivallan;

Elintarvikelaki 30 § (keskusviranomainen), 1 mom. kohta 2

Elintarvikeeturvallisuusvirasto – –

2) huolehtii elintarvikevalvonnasta teurastamoissa, riistan käsittelylaitoksissa ja niiden yhteydessä olevissa laitoksissa;

Elintarvikelaki 31 § (alueellinen elintarvikevalvonta), 1 mom. kohta 4

Aluehallintovirasto – –

4) huolehtii elintarvikevalvonnasta poroteurastamoissa ja niiden yhteydessä olevissa laitoksissa.

Elintarvikelaki 32 § (kunnan elintarvikevalvonta)

Kunnan on huolehdittava alueellaan elintarvikevalvonnasta siten kuin tässä laissa säädetään (kunnan elintarvikevalvonta). Kunnassa nämä tehtävät hoitaa kunnan määräämä lautakunta tai muu monijäseninen toimielin (kunnan valvontaviranomainen). Mitä tässä laissa säädetään kunnasta, koskee myös kuntayhtymää ja ympäristöterveydenhuollon yhteistoiminta-alueesta annetussa laissa (410/2009) tarkoitettua yhteistoiminta-aluetta.

Kunta voi sopia toisen kunnan tai kuntayhtymän kanssa, että kunnalle tai sen viranomaiselle tässä laissa säädetty tehtävä, jossa toimivalta voidaan siirtää viranhaltijalle, annetaan virkavastuulla toisen kunnan tai kuntayhtymän viranhaltijan hoidettavaksi. Kuntayhtymä voi tehdä edellä tarkoitetun sopimuksen, jos siihen on kuntayhtymän jäsenkuntien suostumus.

Elintarvikelaki 43 § (lihantarkastus ja siihen liittyvä valvonta) 2 mom.

Elintarvikeeturvallisuusvirasto tarkastaa lihan teurastamossa ja riistan käsittelylaitoksessa. Aluehallintovirasto tarkastaa lihan poroteurastamossa.

Eläintautilaki 6 § (määritelmät) kohta 18

18) *valvontaviranomaisella* Elintarvikeeturvallisuusvirastoa, aluehallintovirastoa ja kunnaneläinlääkärinä;

Eläintautilaki 84 § (Elintarvikeeturvallisuusvirasto) 3 mom.

Elintarvikeeturvallisuusvirasto vastaa eläintautien vastustamisesta elintarvikelaissa tarkoitetuissa teurastamoissa, riistan käsittelylaitoksissa ja niiden yhteydessä olevissa laitoksissa, lukuun ottamatta teurastamoja ja laitoksia, joiden elintarvikelain mukainen valvonta on eläinlääkintähuoltolain 15 §:n 2 momentissa tarkoitettulla tavalla siirretty kunnalle. Elintarvikeeturvallisuusvirasto suorittaa valvomiensa teurastamojen ja laitosten osalta kaikki ne tehtävät, jotka tämän lain mukaan muutoin kuuluisivat kunnaneläinlääkärille.

Eläinsuojelulaki 3. luku (viranomaiset) 36 § (Paikalliset viranomaiset)

Kunnaneläinlääkäri, kunnan terveydensuojeluvalvontaa hoitava viranhaltija ja poliisi valvovat tämän lain ja sen nojalla annettujen säännösten ja määräysten sekä lopetusasetuksen noudattamista kunnan alueella.

Eläinsuojelulaki 3. luku (viranomaiset) 37 § (tarkastuseläinlääkäri, lihan tarkastaja ja rajaeläinlääkäri) 1. mom.

Tarkastuseläinlääkäri ja lihan tarkastaja valvovat tämän lain ja sen nojalla annettujen säännösten ja määräysten sekä lopetusasetuksen noudattamista elintarvikelain (23/2006) nojalla hyväksytyssä teurastamossa ja poroteurastamossa.

Toimivaltaisella viranomaisella tarkoitetaan

- 1) Eviraa teurastamoissa ja pienteurastamoissa
 - lihan tarkastuksen ja siihen liittyvän valvonnan sekä
 - eläintautivalvonnan osalta
- 2) Lapin aluehallintovirastoa poroteurastamoissa
 - lihan tarkastuksen ja siihen liittyvän valvonnan sekä
 - eläintautivalvonnan osalta
- 3) kunnan määräämää lautakuntaa tai muuta monijäsenistä toimielintä (kunnan valvontaviranomainen)
 - elintarvikevalvonnan osalta
- 4) kunnaneläinlääkäriä alkuperätiloilla
 - eläintautivalvonnan sekä
 - eläinsuojelun osalta
- 5) Eviran tarkastuseläinlääkäriä eläinten hyvinvointivalvonnan osalta teurastamoissa
- 6) Lapin aluehallintoviraston tarkastuseläinlääkäriä eläinten hyvinvointivalvonnan osalta poroteurastamoissa.

Lihantarkastusasetus 3 § (määritelmät), 2 mom. kohta 4

4) *tarkastuseläinlääkärillä* eläimistä saatavien elintarvikkeiden valvonta-asetuksen 2 artiklan kohdassa 1 f tarkoitettua virkaeläinlääkäriä.

(EY) N:o 854/2004 2 artikla (määritelmät), kohta 1 f

f) "virkaeläinlääkärillä" tarkoitetaan eläinlääkäriä, joka on tämän asetuksen mukaisesti kelpoinen toimimaan virkaeläinlääkärinä ja jonka toimivaltainen viranomainen on nimittänyt;

Tarkastuseläinlääkärillä tarkoitetaan teurastamoissa ja pienteurastamoissa Eviran ja poroteurastamoissa Lapin aluehallintoviraston virkaan nimittämää eläinlääkäriä. Hänen tulee olla kelpoinen toimimaan eläimistä saatavien elintarvikkeiden valvonta-asetuksen mukaisesti virkaeläinlääkärinä ((EY) N:o 854/2004 liite I, III jakso, A kohta). Niissä teurastamoissa, joissa kunta hoitaa Eviran kanssa tehdyn sopimuksen (eläinlääkintähuoltolaki 765/2009 15 § 2 mom.) perusteella lihan tarkastuksen ja siihen liittyvän valvonnan, tarkastuseläinlääkärillä tarkoitetaan kunnan virkaeläinlääkäriä, jonka tehtäväksi lihan tarkastus ja siihen liittyvä valvonta on osoitettu.

Kunnan virkaeläinlääkärillä tarkoitetaan kunnan valvontaviranomaisen nimittämää eläinlääkäriä. Hänen on oltava *ante mortem* -tarkastusta tehdessään kelpoinen toimimaan eläimistä saatavien elintarvikkeiden valvonta-asetuksen mukaisesti virkaeläinlääkärinä ((EY) N:o 854/2004, liite I, III jakso, IV luku, A kohta).

Eläimen elävänä tarkastaminen (*ante mortem* -tarkastus) osana lihan tarkastusta**Lihantarkastusasetus 3 § (määritelmät), 2 mom. kohta 1**

1) *lihan tarkastajalla* eläimistä saatavien elintarvikkeiden valvonta-asetuksen 2 artiklan kohdassa 1 h tarkoitettua virallista avustajaa;

(EY) N:o 854/2004 2 artikla, kohta 1 h

h) "virallisella avustajalla" tarkoitetaan henkilöä, joka on tämän asetuksen mukaisesti kelpoinen toimimaan virallisena avustajana, jonka toimivaltainen viranomaisen on nimittänyt ja joka työskentelee virkaeläinlääkärin valvonnassa ja hänen vastuullaan;

Lihantarkastajalla tarkoitetaan teurastamoissa ja pienteurastamoissa Eviran ja poroteurastamoissa Lapin aluehallintoviraston nimittämää virallista avustajaa, joka on eläimistä saatavien elintarvikkeiden valvonta-asetuksen mukaisesti kelpoinen toimimaan virallisena avustajana, ja joka työskentelee virkaeläinlääkärin valvonnassa ja hänen vastuullaan.

Lihantarkastusavustajalla tarkoitetaan**Lihantarkastusasetus 3 § (määritelmät), 2 mom. kohta 3**

3) *lihan tarkastusavustajalla* teurastamon henkilökuntaan kuuluvaa henkilöä, joka voi avustaa lihan tarkastuksessa eläimistä saatavien elintarvikkeiden valvonta-asetuksen 5 artiklan kohdan 6 a mukaisesti;

(EY) N:o 853/2004, liite I (määritelmät), kohta 1, alakohta 1.3

1.3. 'siipikarjalla' tarhattuja lintuja, mukaan lukien linnut, joita ei pidetä kotieläimiin kuuluvina mutta joita tarhataan kotieläiminä, lukuun ottamatta sileälästäisiä lintuja

Eläinsuojelulaki 7 luku (lihan, munien ja siitoseläinten tuotantotarhat), 25 § (tarhattavat eläimet)

Lihan, munien tai niiden tuottamiseen tarkoitettujen siitoseläinten tuottamiseksi saadaan Suomessa luonnonvaraisina tavattavista nisäkäs- ja lintulajeista tarhata seuraaviin eläinlajeihin kuuluvia eläimiä:

- 1) valkohäntäpeura, kuusipeura, metsäpeura, metsäkauris, metsäjänis, rusakko, mufloni ja villisika; sekä
- 2) fasaani, heinäSORSA, peltopyy, metso, teeri, riekko, metsä- ja merihanhi sekä kanadanhanhi.

Edellä 1 momentissa tarkoitettujen eläinlajien lisäksi saadaan lihan, munien tai niiden tuottamiseen tarkoitettujen siitoseläinten tuottamiseksi tarhata rämemajavia, japaninpeuroja, saksanhirviä, vesipuhveleita (*Bubalus bubalus*), amerikanbiisoneita (*Bison bison*), strutseja, emuja ja amerikannanduja (tavallinen rhea).

Siipikarjalla tarkoitetaan kaikkia tarhattuja lintuja, mukaan lukien linnut, joita eläinsuojeluasetuksen 25 § mukaisesti saa tarhata tuotantotarkoituksessa. Tällaisia lintuja on Suomessa luonnonvaraisina tavattavista lintulajeista fasaani, heinäSORSA, peltopyy, metso, teeri, riekko, metsä- ja merihanhi sekä kanadanhanhi. Siipikarjalla ei kuitenkaan tarkoiteta sileälästäisiä lintuja, joita ovat strutsit, emut ja amerikannandut.

Jäniseläimillä tarkoitetaan**(EY) N:o 853/2004, liite I (määritelmät), kohta 1, alakohta 1.4**

1.4. 'jäniseläimillä' kaneja, jäniksiä ja jyräjyitä;

Kotieläiminä pidetyillä sorkka- ja kavioeläimillä tarkoitetaan**(EY) N:o 853/2004, liite I (määritelmät), kohta 1, alakohta 1.2**

1.2. 'kotieläiminä pidetyillä sorkka- ja kavioeläimillä' kotieläiminä pidettyjä nautaeläimiä (*Bubalus*- ja *Bison*-lajit mukaan lukien), sikoja, lampaita ja vuohia sekä kotieläiminä pidettyjä kavioeläimiä;

(EY) N:o 853/2004, liite I (määritelmät), kohta 1, alakohta 1.6

1.6. 'tarhatulla riistalla' muita tarhattuja sileälästäisiä lintuja ja tarhattuja maanisäkkäitä kuin niitä. ioita tarkoitetaan 1.2 kohdassa:

Tarhatulla riistalla tarkoitetaan tarhattuja sileälästäisiä lintuja sekä muita tarhattuja maanisäkkäitä kuin kotieläiminä pidettyjä sorkka- ja kavioeläimiä. Tällaisia muita tarhattuja maanisäkkäitä ja sileälästäisiä lintuja ovat eläinsuojeluasetuksen 25 § mukaisesti tuotantotarkoituksessa tarhattavat valkohäntäpeurat, kuusipeurat, metsäpeurat, metsäkauriit, metsäjänikset, rusakot, muflonit ja villisiat sekä rämemajavat, japaninpeurat, saksanhirvet, strutsit, emut ja amerikannandut (tavallinen rhea).

Laitosasetus 3 § (määritelmät), 2 mom. kohta 13

13) *pitopaikalla* eläintunnistusjärjestelmästä annetun lain (238/2010) 5 §:n 9 kohdan mukaista pitopaikkaa, jossa pidetään teurastettavaksi toimitettavia eläimiä, ei kuitenkaan elintarvikelain 6 §:n 22 ja 23 kohtien mukaisia teurastamoita;

Alkuperätilalla tarkoitetaan laitosasetuksen mukaista pitopaikkaa, eli käytännössä tilaa, jolla eläin on kasvanut. Porojen osalta alkuperätilalla voidaan tarkoittaa myös muuta paikkaa Lapin aluehallintoviraston ohjeistuksen mukaisesti.

(EY) N:o 853/2004, liite I (määritelmät), kohta 1, alakohta 1.16

1.16. 'teurastamalla' laitosta, jossa teurastetaan ja käsitellään (*dress*) eläimiä, joiden liha on tarkoitettu ihmisravinnoksi;

Elintarvikelaki 6 § (määritelmät), kohta 22

22) poroteurastamolla teurastamo, jossa teurastetaan poroja, ei kuitenkaan 23 kohdassa tarkoitettua teurastamo, jossa teurastetaan poroja vain satunnaisesti; poroteurastamossa voidaan teurastaa porojen lisäksi myös pieniä määriä muihin eläinlajeihin kuuluvia eläimiä

Laitosasetus 3 § (määritelmät), 2 mom. kohta 12

12) *pienteurastamolla* laitosta, jossa teurastetaan korkeintaan 20 eläinyksikköä viikossa ja korkeintaan 1 000 eläinyksikköä vuodessa –. Siipikarjan pienteurastamossa teurastetaan korkeintaan 150 000 siipikarjaan kuuluvaa lintua vuodessa. Tarhatun riistan ja tarhattujen jäniseläinten pienteurastamossa teurastettavien eläinten enimmäismääriin sovelletaan muiden eläinten pienteurastamoissa teurastettavien samanpainoisten tai lähinnä samaa lajia olevien eläinten teurastukselle asetettuja enimmäismääriä;

Teurastamalla tarkoitetaan kaikkia teurastamoita, myös pienteurastamo ja poroteurastamo, ellei näitä erikseen ohjeessa mainita. Tällöin teurastamon, pienteurastamon ja poroteurastamon määritelmät ovat elintarvikelain 6§ ja laitosasetuksen 3§ mukaiset.

Elintarvikehygieniayksikkö

Eläimen elävänä tarkastaminen (*ante mortem* -tarkastus) osana lihan tarkastusta**5 Ante mortem -tarkastuksen tekijä ja tarkastuksessa avustaminen****(EY) N:o 854/2004 5 artikla (tuore liha) kohta 1 (alakohtat a–c) ja kohta 3**

Jäsenvaltioiden on varmistettava, että tuoreen lihan virallinen valvonta toteutetaan liitteen I mukaisesti.

1) Virkaeläinlääkäriin on suoritettava liitteessä I olevan I jakson II luvun yleisten vaatimusten ja IV jakson erityisten vaatimusten mukaisesti tuoretta lihaa markkinoille saattavissa teurastamoissa, riistankäsittelylaitoksissa ja leikkaamoissa tarkastustehtäviä, jotka koskevat erityisesti.

- a) elintarvikeketjua koskevia tietoja;
- b) *ante mortem* -tarkastusta;
- c) eläinten hyvinvointia;

3) Virkaeläinlääkäriin on 1 ja 2 kohdassa mainitun valvonnan jälkeen toteutettava asianmukaiset toimenpiteet liitteessä I olevan II jakson mukaisesti ja erityisesti seuraavilta osin:

- a) tarkastustuloksista ilmoittaminen;
- b) elintarvikeketjua koskeviin tietoihin liittyvät päätökset;
- c) eläviä eläimiä koskevat päätökset;
- d) eläinten hyvinvointia koskevat päätökset;
- e) lihaa koskevat päätökset.

Eläinlääkintähuoltolaki 15 § (valvontatehtävien järjestäminen) 2 mom.

Kunta voi hoitaa valtion tehtäväksi elintarvikelaissa tai sen nojalla säädetyn lihan tarkastuksen ja siihen liittyvän valvonnan, jos kunta on tehnyt siitä Elintarviketurvallisuusviraston kanssa sopimuksen.

Lihantarkastusasetus 7 § (lihan tarkastus) 2 mom.

Eläinten pitopaikassa tehtävän *ante mortem* -tarkastuksen voi teurastamoon lähetettävien eläinten osalta suorittaa ainoastaan Elintarviketurvallisuusviraston määräämä tarkastuseläinlääkäri tai kunnan virkaeläinlääkäri ja poroteurastamoon lähetettävien eläinten osalta aluehallintoviraston määräämä tarkastuseläinlääkäri tai kunnan virkaeläinlääkäri.

Lihantarkastusasetus, liite 1 (lihan tarkastus), luku 2 (*ante mortem* -tarkastus), 3 mom. kohta 1

1. Poroerotuspaikka rinnastetaan *ante mortem* -tarkastusten osalta eläinten pitopaikkaan. Pienteurastamon yhteydessä oleva eläinten pitopaikka voidaan *ante mortem* -tarkastusten osalta rinnastaa teurastamon navettaan niiden eläinten osalta, jotka ovat peräisin kyseisestä pitopaikasta.

Elintarvikelaki 43 § (lihan tarkastus ja siihen liittyvä valvonta) 3 mom.

Lihantarkastuksessa ja siihen liittyvässä valvonnassa voidaan käyttää apuna tätä tarkoitusta varten koulutettuja valtion palveluksessa olevia lihan tarkastajia. Lihantarkastuksessa ja siihen liittyvässä valvonnassa voidaan käyttää apuna myös elintarvikealan toimijan palveluksessa olevaa henkilökuntaa siten kuin eläimistä saatavien elintarvikkeiden valvonta-asetuksessa säädetään.

Ante mortem -tarkastuksen voi suorittaa:

1. teurastamossa tai pienteurastamossa Eviran tarkastuseläinlääkäri;
2. teurastamossa tai pienteurastamossa kunnan virkaeläinlääkäri, kun Evira on tehnyt sopimuksen ao. kunnan/kuntayhtymän/

Eläimen elävänä tarkastaminen (*ante mortem* -tarkastus) osana lihan tarkastusta

- ympäristöterveydenhuollon yhteistoiminta-alueen kanssa pienteurastamon lihan tarkastuksesta ja siihen liittyvästä valvonnasta
3. poroteurastamossa Lapin aluehallintoviraston tarkastuseläinlääkäri
 4. poroerotuspaikalla Lapin aluehallintoviraston tarkastuseläinlääkäri tai kunnan virkaeläinlääkäri
 5. jos poron teurastus joudutaan aloittamaan ja sen vuoksi tekemään *ante mortem* -tarkastus muualla kuin poroerotuspaikalla, sen voi tehdä Lapin aluehallintoviraston tarkastuseläinlääkäri tai kunnan virkaeläinlääkäri
 6. alkuperätilalla asianomaisen kunnan virkaeläinlääkäri
 7. alkuperätilalla Eviran tarkastuseläinlääkäri silloin, kun pienteurastamo on eläinten pitopaikan kanssa samassa pihapiirissä ja pitopaikka on rinnastettu teurastamon navettaan
 8. hätäteurastettaville eläimille teurastamon ulkopuolella kyseisen kunnan virkaeläinlääkäri
 9. lihan tarkastaja tai lihan tarkastusavustaja voi tehdä tietyissä teurastamoissa tietyin ehdoin (katso ohjeen luku 8.3) teurastamalla rajoitetun *ante mortem* -tarkastuksen.

Huom. Suomessa ei ole hyväksytyjä eläinlääkäreitä, joten asetuksen (EY) N:o 854/2004 mukainen hyväksytty eläinlääkäri ei voi tehdä *ante mortem* -tarkastusta alkuperätilalla. Tämän vuoksi lakilaatikoista on selvyiden vuoksi poistettu maininnat hyväksytyistä eläinlääkäreistä. Lakilaatikoista poistetut tekstikohdat on merkitty – –.

Ante mortem -tarkastuksessa avustaminen**(EY) N:o 854/2004 5 artikla (tuore liha) kohta 4**

Jäsenvaltioiden on varmistettava, että tuoreen lihan virallinen valvonta toteutetaan liitteen I mukaisesti.

4. Viralliset avustajat voivat avustaa virkaeläinlääkäriä liitteessä I olevassa I ja II jaksossa tarkoitetun virallisen valvonnan suorittamisessa III jakson I luvun mukaisesti. Tällöin heidän on työskenneltävä osana riippumatonta tarkastusryhmää.

EY) N:o 854/2004 liite I (tuore liha), jakso III (vastuunjako ja tarkastustiheys), luku I (viralliset avustajat) kohta 2 siten, kun se on korvattu asetuksessa (EU) 218/2014

2. *Ante mortem* -tarkastuksessa ja eläinten hyvinvointia koskevissa tarkastuksissa viralliset avustajat voivat avustaa vain puhtaasti käytännön tehtävissä, kuten sellaisten eläinten esivalinnassa, joilla on poikkeavuuksia.

Lihantarkastusasetus, liite 1 (lihan tarkastus), luku 2 (*ante mortem* -tarkastus) 3 mom. kohta 2

2. Lihantarkastaja voi avustaa tarkastuseläinlääkäriä teurastamalla tehtävän *ante mortem* -tarkastuksen käytännön suorittamisessa, kuten eläinten tarkastamisessa niiden liikkuessa, terveiden eläinten ja sairiksi epäiltyjen eläinten alustavassa tarkastuksessa sekä sairiksi epäiltyjen eläinten erottelussa.

Tarkastuseläinlääkäriin on kuitenkin aina suoritettava lopullinen tarkastus.

Eläimen elävänä tarkastaminen (*ante mortem* -tarkastus) osana lihantarkastusta**(EY) N:o 854/2004 5 artikla (tuore liha) kohta 6a**

6) a) Jäsenvaltiot voivat sallia teurastamoiden henkilökunnan avustaa virallisessa valvonnassa suorittamalla virkaeläinlääkärin valvonnassa tietyt siipikarjanlihan ja jäniseläintenlihan tuotantoon liittyvät erityistehtävät liitteessä I olevan II jakson III luvun A osan mukaisesti. Tällöin niiden on varmistettava kyseisiä tehtäviä suorittavan henkilökunnan osalta, että:

- i) heillä on tarvittava pätevyys ja että he osallistuvat koulutukseen kyseisten säännösten mukaisesti;
- ii) he ovat riippumattomia tuotantohenkilökunnasta; ja
- iii) he raportoivat puutteista virkaeläinlääkärille.

(EY) N:o 854/2004 liite I (tuore liha), jakso III (vastuunjako ja tarkastustiheys), luku III (teurastamon henkilökunnan osallistuminen tarkastuksiin), osa A: siipikarjasta ja jäniseläimistä saatavan lihan tuotantoon liittyvät erityistehtävät

Jäsenvaltiot voivat seuraavien edellytyksien salliessa, että teurastamon henkilökunnan jäsenet hoitavat virallisen koulutetun avustajan tehtäviä siipikarjasta ja jäniseläimistä saatavan lihan tuotantoa valvottaessa:

a) Jos laitoksessa on sovellettu tämän asetuksen 4 artiklan 4 kohdan mukaista hyvää hygieniakäytäntöä ja HACCP-järjestelmään perustuvia menettelyjä vähintään 12 kuukauden ajan, toimivaltainen viranomainen voi antaa laitoksen henkilöstön jäsenille luvan hoitaa virallisten avustajien tehtäviä. Tämä lupa voidaan antaa ainoastaan, jos laitoksen henkilöstö on saanut toimivaltaiselta viranomaiselta tyydyttävän, virallisten avustajien koulutusta vastaavan koulutuksen virallisten avustajien tehtäviin tai niihin erityistehtäviin, joita heillä on lupa suorittaa. Tämän henkilöstön on toimittava virkaeläinlääkärin valvonnassa, opastuksessa ja vastuulla. Virkaeläinlääkärin on tällöin oltava paikalla koko *ante mortem*- ja *post mortem*-tarkastusten ajan, hänen on valvottava näitä toimia ja tehtävä säännöllisesti suoritustestejä, joilla varmistetaan, että teurastamon henkilökunnan jäsenten toiminta täyttää toimivaltaisen viranomaisen vahvistamat erityiskriteerit, ja kirjattava suoritustestien tulokset asiakirjoihin. Jos laitoksen hygieniataso laskee henkilöstön toiminnan vuoksi, jos henkilöstö ei suorita tehtäviä asianmukaisesti tai jos henkilöstö hoitaa tehtävänsä tavalla, joka ei toimivaltaisen viranomaisen mukaan ole tyydyttävä, henkilöstö korvataan tältä osin virallisilla avustajilla.

Lihantarkastusavustajat voivat hoitaa lihantarkastajan tehtäviä siipikarjan ja tarhattujen jäniseläinten *ante mortem* -tarkastuksissa vain tarkastuseläinlääkärin läsnä ollessa teurastamossa.

6 Tarkastuseläinlääkärin läsnäolo *ante mortem* -tarkastuksen aikana**(EY) N:o 854/2004, liite I (tuore liha), jakso III (vastuunjako ja tarkastustiheys), luku II (tarkastustiheys), kohdat 1, 2a ja 3**

1. Toimivaltaisen viranomaisen on varmistettava, että ainakin yksi virkaeläinlääkäri on paikalla:

- a) teurastamoissa sekä koko *ante mortem* -tarkastuksen että koko *post mortem* -tarkastuksen ajan, ja
- b) riistankäsittelylaitoksissa koko *post mortem* -tarkastuksen ajan.

2. Toimivaltainen viranomainen voi kuitenkin mukauttaa tätä menettelyä tietyissä teurastamoissa ja riistankäsittelylaitoksissa, jotka on määritetty riskianalyysin perusteella ja 18 artiklan 3 kohdan nojalla mahdollisesti säädettyjen perusteiden mukaisesti. Tällaisissa tapauksissa:

- a) virkaeläinlääkärin ei tarvitse olla paikalla teurastamossa *ante mortem* -tarkastuksen aikana, jos:

Eläimen elävänä tarkastaminen (*ante mortem* -tarkastus) osana lihantarkastusta**Jatkuu edelliseltä sivulta**

- i) virkaeläinlääkäri - - teki *ante mortem* -tarkastuksen alkuperätilalla, tarkisti elintarvikeketjua koskevat tiedot ja toimitti tarkistuksen tulokset teurastamossa työskentelevälle viralliselle avustajalle;
- ii) teurastamossa työskentelevä virallinen avustaja katsoo, etteivät elintarvikeketjua koskevat tiedot viittaa mahdollisiin ongelmiin elintarviketurvallisuuden kannalta ja että eläimen yleinen terveydentila ja hyvinvointi on tyydyttävä; ja
- iii) virkaeläinlääkäri varmistaa säännöllisesti, että virallinen avustaja suorittaa kyseiset tarkistukset asianmukaisesti;

3. Edellä 2 kohdassa tarkoitettua joustavuutta ei sovelleta:

- b) hätäteurastettuihin eläimiin;
- c) eläimiin, joilla epäillään olevan jokin tauti tai tila, joka voi vaikuttaa haitallisesti ihmisten terveyteen;
- d) nautaeläimiin, jotka ovat peräisin karjoista, joita ei ole todettu virallisesti tuberkuloosista vapaiksi;
- e) nautaeläimiin, lampaisiin ja vuohiin, jotka ovat peräisin karjoista, joita ei ole todettu virallisesti luomistaudista vapaiksi;
- f) kun on puhjennut sellainen eläintauti, jonka osalta unionin lainsäädännössä esitetään eläinten terveyttä koskevia vaatimuksia. Tämä koskee eläimiä, jotka ovat herkkiä kyseiselle taudille ja jotka ovat peräisin kyseiseltä alueelta, kuten neuvoston direktiivin 64/432/ETY⁽¹⁾ 2 artiklassa määritellään;
- g) kun tarvitaan tiukempia tarkastuksia uusien tautien tai tiettyjen OIE:n eläintautiluettelossa mainittujen tautien huomioon ottamiseksi.

⁽¹⁾ Edellisessä lakilaatikossa kohdassa 3 e mainitulla direktiivin kohdalla tarkoitetaan Suomessa lääniä

Suomessa ei ole käytössä hyväksytyjä eläinlääkäreitä, joten vain virkaeläinlääkäri voi tehdä *ante mortem* -tarkastuksen.

Teurastamoissa ja pienteurastamoissa Eviran ja proteurastamoissa aluehallintoviraston on varmistettava, että ainakin yksi virkaeläinlääkäri on paikalla teurastamossa koko *ante mortem* -tarkastuksen ajan.

Teurastamoissa ja pienteurastamoissa Evira ja proteurastamoissa aluehallintovirasto on voinut tietyissä riskianalyysin perusteella määrittelyissä teurastamoissa tehdä päätöksen, että tarkastuseläinlääkäri ei tarvitse olla paikalla teurastamossa *ante mortem* -tarkastuksen aikana, jos (EY) N:o 854/2004, liite I (tuore liha), jakso III (vastuunjako ja tarkastustiheys), luku II (tarkastustiheys), kohdat 1, 2a ja 3 vaatimukset täytyvät (katso lakilaatikko sivuilla 10–11).

Niissä teurastamoissa, joissa riskinarvioinnin perusteella Evira tai aluehallintovirasto on päättänyt, että tarkastuseläinlääkäri ei tarvitse olla läsnä teurastamossa *ante mortem* -tarkastuksen aikana, lihantarkastaja voi tarkastaa elintarvikeketjua koskevat tiedot, *ante mortem* -todistukset ja eläinten terveydentilan ja hyvinvoinnin eläimistä saatavien elintarvikkeiden valvonta-asetuksen niiden eläinten osalta, joiden *ante mortem* -tarkastus on suoritettu eläinten alkuperätilalla. Muissa tapauksissa lihantarkastaja ei voi tehdä rajoitettua *ante mortem* -tarkastusta teurastamolla.

Mahdollista joustoa tarkastuseläinlääkäriin läsnäoloon teurastamolla ei sovelleta (EY) N:o 854/2004, liitteen I, III jakson, II luvun, kohdan 3 poikkeustapauksiin (katso lakilaatikko sivulla 11). Suomi on virallisesti vapaa nautatuberkuloosista ja

Eläimen elävänä tarkastaminen (*ante mortem* -tarkastus) osana lihan tarkastusta

bruselloosista (Komission päätökset 93/52/ETY ja 2003/467/EY), joten näiltä (kohdan 3 alakohdat c ja d) osin rajoitus ei koske Suomea.

Tarkastuseläinlääkärin on joka tapauksessa oltava paikalla teurastamossa koko *ante mortem* -tarkastuksen ajan, kun lihan tarkastusavustajat hoitavat siipikarjateurastamoissa lihan tarkastajan tehtäviä ((EY) N:o 854/2004, liite I, jakso III, luku III, osa A kohta a, katso lakilaatikko sivulla 10).

7 *Ante mortem* -tarkastuksen tekeminen teurastamossa

(EY) N:o 854/2004 liite I (tuore liha), jakso I (virkaeläinlääkärin tehtävät), luku II (tarkastustehtävät), osa B (*ante mortem* -tarkastus), kohta 1 a)

1. Jollei 4 ja 5. kohdasta muuta johdu:

a) virkaeläinlääkärin on tehtävä kaikille eläimille ennen teurastusta *ante mortem* -tarkastus.

4. Jos eläimelle on tehty hätäteurastus muualla kuin teurastamossa - -, teurastamon - - virkaeläinlääkärin on tutkittava eläimen ruhon mukana oleva eläinlääkärin - - antama vakuutus asetuksen (EY) N:o 853/2004 mukaisesti.

5. Jäljempänä III jakson II luvussa tai IV jaksossa säädetyissä tapauksissa *ante mortem* -tarkastus voidaan tehdä alkuperätilalla. Tällöin virkaeläinlääkärin on teurastamossa suoritettava *ante mortem* -tarkastus vain vaadituilta osin.

(EY) N:o 854/2004 liite I (tuore liha), jakso IV (erityisvaatimukset), luku V (siipikarja) osa A (*ante mortem* -tarkastus) kohta 6

Jos tilalla ei tehdä *ante mortem* -tarkastusta, virkaeläinlääkärin on tutkittava parvi teurastamolla.

(EY) N:o 854/2004 liite I (tuore liha), jakso IV (erityisvaatimukset), luku VI (tarhatut jäniseläimet)

Tarhattuihin jäniseläimiin sovelletaan samoja vaatimuksia kuin siipikarjaan.

(EY) N:o 854/2004 liite I (tuore liha), jakso I (virkaeläinlääkärin tehtävät), luku II (tarkastustehtävät), osa A (elintarvikeketjua koskevat tiedot), kohta 2

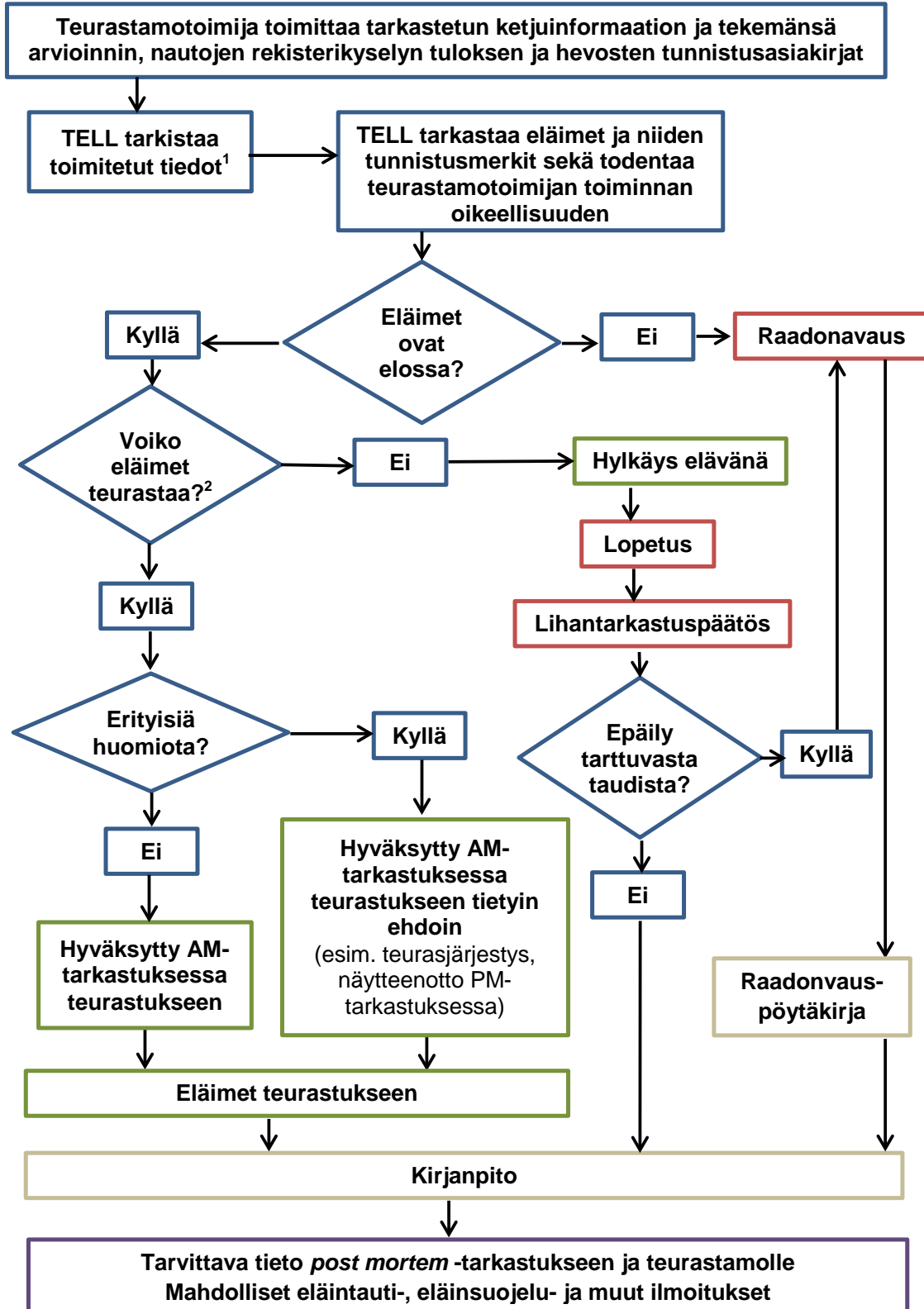
2. Tarkastustehtäviä suorittaessaan virkaeläinlääkärin on otettava huomioon eläinten mukana olevat viralliset todistukset sekä alkutuotannon tarkastuksia tekevien eläinlääkärien, myös virkaeläinlääkärien - -, tekemät ilmoitukset.

Jokainen teurastettava eläin tarkastetaan ennen teurastusta elävänä (*ante mortem* -tarkastus). Parvelle tehtävä siipikarjan *ante mortem* -tarkastus ja eläinryhmälle tehtävä jäniseläinten *ante mortem* -tarkastus tehdään mahdollisimman kattavasti. Jokainen parvi tai eläinryhmä tulee tarkastaa. Kaikki eläimet, jotka pystytään näkemään, tulee tarkastaa. Siipikarjan osalta 10 % eläimistä on ehdoton minimi.

Teurastamolla tehtävän *ante mortem* -tarkastuksen vaiheet pääpiirteissään on esitetty kuvaajassa 1.

Ante mortem -tarkastus alkuperätilalla on käsitelty ohjeen luvussa 8 ja *ante mortem* -tarkastus hätäteurastuksen yhteydessä luvussa 9.

Elintarvikehygieniayksikkö

 Eläimen elävänä tarkastaminen (*ante mortem* -tarkastus) osana lihantarkastusta


Kuvaaja 1. *Ante mortem* -tarkastuksen kulku pääpiirteittään. Käytetyt lyhenteet: AM, *ante mortem*; PM, *post mortem*; TELL, tarkastuseläinlääkäri. ¹katso Eviran ohjeet 16005, 16007 ja 16014 ja 16041. ²Muista zoonoosit, eläintaudit, hyvinvointiongelmät, puutteet tunnistusmerkeissä ja rekisteröinnissä ja muut syyt.

7.1 *Ante mortem* -tarkastuksen ajankohta

(EY) N:o 854/2004 liite I (tuore liha), jakso I (virkaeläinlääkärin tehtävät), luku II (tarkastustehtävät), osa B (*ante mortem* -tarkastus)

1. Jollei 4 ja 5 kohdasta muuta johdu:

- a) virkaeläinlääkärin on tehtävä kaikille eläimille ennen teurastusta *ante mortem* -tarkastus.
- b) kyseinen tarkastus on tehtävä 24 tunnin kuluessa eläinten saapumisesta teurastamoon ja alle 24 tuntia ennen teurastusta.

Virkaeläinlääkäri voi tämän lisäksi vaatia tarkastuksen tekemistä milloin tahansa.

Ante mortem -tarkastus tulisi tehdä uudestaan mm. jos eläimiä ei ole teurastettu määräajan sisällä, olosuhteissa on tapahtunut muutos tai eläinlääkärin tietoon on *ante mortem* -tarkastuksen jälkeen tullut seikkoja, jotka voivat vaikuttaa eläinten teurastuskelpoisuuteen. Eläinlääkärin tulisi myös tehdä *ante mortem* -tarkastus teurastamalla täydellisenä, vaikka tilalla tehty *ante mortem* -tarkastus olisi vielä voimassa, jos ilmenee seikkoja, joiden vuoksi tunnistetietojen tarkastaminen ja seulontatutkimus eivät riitä, tai jos lihan tarkastajan tekemässä seulontatutkimuksessa ilmenee ongelmia (katso ohjeen luvut 8.3).

Laitosasetus liite 2 (eri toimialojen laitosten rakenteelliset ja toiminnalliset lisävaatimukset), luku 1 (yleiset lisävaatimukset teurastamoille ja riistan käsittelylaitoksille) 1.6 (teurastuksesta ilmoittaminen)

1. Teurastuksen tulee olla suunniteltua ja ennakoitua siten, että lihan tarkastuksen järjestäminen on mahdollista. Teurastus tulee ajoittaa siten, että lihan tarkastus voidaan suorittaa virka-aikana, jollei valvontaviranomaisen kanssa ole muuta sovittu.

2. Pienteurastamotoimijan on ilmoitettava lihan tarkastuksesta vastaavalle valvontaviranomaiselle vähintään kaksi arkipäivää aikaisemmin ennalta sovitulla tavalla, milloin eläimiä aiotaan teurastaa. Poroteurastamotoimijan on tehtävä vastaava ilmoitus vähintään vuorokautta ennen teurastusta. Kuitenkin niiden porojen, joihin sovelletaan alkutuotantoasetuksen liitteen 2 1.2 lukua, lihan tarkastustarpeesta tulee ilmoittaa riittävän ajoissa. Riistan käsittelylaitoksen toimijan tulee ilmoittaa lihan tarkastustarpeesta riittävän ajoissa.

Lihantarkastusasetus 3 § (määritelmät) 2 mom. kohta 2

Lisäksi tässä asetuksessa tarkoitetaan

2) lihan tarkastuksella elintarvikeketjutietojen ja eläinten tunnistamisen todentamista, eläinten elävänä tarkastusta (*ante mortem* -tarkastus) sekä ruhoille ja muille eläinten osille teurastuksen jälkeen tehtävää tarkastusta (*post mortem* -tarkastus) ja niihin liittyviä tutkimuksia sekä edellä mainituista todentamisesta, tarkastuksista ja tutkimuksista johtuvia eräitä toimenpiteitä

Koska *ante mortem* -tarkastus on osa lihan tarkastusta, on eläinten tullava teurastamolle siten, että *ante mortem* -tarkastus voidaan suorittaa virka-aikana 24 h kuluessa eläinten saapumisesta teurastamoon ja alle 24 h ennen teurastusta. Jos tästä halutaan poiketa ja eläimiä toimitetaan teurastamolle esimerkiksi viikonlopun aikana, tulee laitoksen sopia tarkastuseläinlääkärin kanssa poikkeavasta järjestelystä.

Viikonlopun aikana saapuneet eläimet tarkastetaan 24 h kuluessa saapumisesta ja ennen teurastusta uudestaan, jos teurastusta ei ole aloitettu 24 h sisällä *ante mortem*

Eläimen elävänä tarkastaminen (*ante mortem* -tarkastus) osana lihantarkastusta

-tarkastuksesta. On kuitenkin huomattava, että lopetusasetuksen liitteen III, kohdan 1, alakohdan 1.2 mukaan eläimet on purettava kuljetusvälineistä mahdollisimman nopeasti saapumisen jälkeen ja teurastettava ilman tarpeetonta viivytystä. Tällöin tarkastuseläinlääkärin on tapauskohtaisesti päätettävä, kuinka paljon aikaisemmin eläimiä voi teurastamoon tuoda ja milloin viivytys on tarpeeton. Tarkastuseläinlääkärin olisi hyvä pitää kirjaa tekemistään päätöksistä ja niiden perusteluista. Viikonlopun aikana tuotavien eläinten osalta on lisäksi huomattava lopetusasetuksen vaatimukset eläinten ruokinnan ja kuivituksen osalta, jos eläimiä ei teurasteta 12 h kuluessa teurastamoon saapumisesta (Lopetusasetus liite III, kohta 1.2). Lisäksi lypsyeläimet tulee lypsää vähintään 12 tunnin välein sekä teurastamon tulee järjestää asianmukaiset olosuhteet imettämiselle ja huolehtia vastasyntyneen eläimen hyvinvoinnista (Lopetusasetus liite III, kohta 1.5).

7.2 Eläinten elävänä tarkastaminen

(EY) N:o 854/2004 liite I (tuore liha), jakso I (virkaeläinlääkärin tehtävät), luku II (tarkastustehtävät), osa B (*ante mortem* -tarkastus), kohdat 2 ja 3

2. *Ante mortem* -tarkastuksessa on tarkastettavasta eläimestä todettava erityisesti, onko siinä merkkejä:

- hyvinvoinnin puutteellisuuksista, tai
- tilasta, joka voi vaikuttaa haitallisesti ihmisten tai eläinten terveyteen, kiinnittämällä erityisesti huomiota zoonosien ja sellaisten eläintautien havaitsemiseen, joiden osalta unionin lainsäädännössä esitetään eläinten terveyttä koskevia vaatimuksia.

3. Virkaeläinlääkärin on tavanomaisen *ante mortem* -tarkastuksen lisäksi tehtävä kliininen tarkastus kaikille eläimille, jotka elintarvikealan toimija tai virallinen avustaja ovat laittaneet erilleen.

Elintarvikelaki 26 § (elintarvikealan toimijan avunantovelvollisuus)

Elintarvikealan toimijan on kustannuksellaan annettava tämän lain mukaista valvontaa, tarkastusta ja näytteenottoa varten tarpeellinen apu.

7.2.1 Nisäkkäät

Muiden nisäkkäiden kuin tarhattujen jäniseläinten elävänä tarkastuksessa eläimiä olisi hyvä havainnoida kahdessa vaiheessa: eläinten 1) ollessa levossa ja 2) niiden liikkuessa. Eläinten tarkkailu sekä levossa että niiden liikkuessa on tärkeää, koska esimerkiksi vaikeutuneen tai raskaan hengityksen huomaa parhaiten, kun eläimet ovat levossa. Sen sijaan mm. ontuminen tulee parhaiten esiin eläinten liikkuessa.

Eläinten tarkastaminen levossa

Eläimiä tulisi tarkkailla eri suunnista. Tarkastuksessa havainnoidaan eläinten yleistä käyttäytymistä levon aikana. Erityisesti kiinnitetään huomiota epätyypilliseen käyttäytymiseen kuten kiihtymykseen tai apeuteen. Ryhmäkarsinassa mahdollisimman monen eläimen päät, kaulat, kyljet, takapäät ja jalat on katsottava. Yksittäiskarsinassa jokainen eläin katsotaan kauttaaltaan. Tarkastuksessa kiinnitetään huomiota kaikkiin poikkeavuuksiin.

Eläinten tarkastaminen niiden liikkeessa**Lihantarkastusasetus, liite 1, luku 2, kohta 2.1. 2.1. Kotieläiminä pidettävien ja tarhattujen sorkka- ja kavioläinten sekä poron *ante mortem* -tarkastusta koskevat erityisvaatimukset**

Teurastamossa tehtävistä *ante mortem* -tarkastuksista vähintään 10 prosenttia on tehtävä tarkastettavien eläinten liikkeessa.

Lihantarkastusasetus, liite 1 (lihan tarkastus), luku 2 (*ante mortem* -tarkastus), 3 mom., kohta 2

2. Lihantarkastaja voi avustaa tarkastuseläinlääkäriä teurastamalla tehtävän *ante mortem* -tarkastuksen käytännön suorittamisessa, kuten eläinten tarkastamisessa niiden liikkeessä, terveiden eläinten ja sairaiksi epäiltyjen eläinten alustavassa tarkastuksessa sekä sairaiksi epäiltyjen eläinten erottelussa.

(EY) N:o 854/2004 liite I (tuore liha), jakso I (virkaeläinlääkärin tehtävät), luku II (tarkastustehtävät), osa C (eläinten hyvinvointi)

Virkaeläinlääkärin on todennettava, että eläinten hyvinvointia koskevia yhteisön ja kansallisia sääntöjä noudatetaan asianmukaisesti. Näitä sääntöjä ovat muun muassa eläinten suojelua teurastuksen ja kuljetuksen aikana koskevat säännöt.

Eläimet on helpointa tarkastaa niiden liikkeessä eläinkuorman purkamisen yhteydessä, jolloin eläinten yleiskunto ja mahdolliset liikuntaelinten ongelmat näkyvät selvästi. Eläinten päät, kaulat, kyljet, takapäät ja jalat katsotaan läpi ja kiinnitetään huomiota mahdollisiin poikkeavuuksiin.

Purkamisen aikana tulee myös seurata kuljettajan toimintaa mahdollisten eläinten hyvinvointiongelmien varalta (eläinten asianmukainen käsittely ja kuljetuskuntoisuus yms. katso lopetusasetus (EY) N:o 1099/2009 ja kuljetusasetus (EY) N:o 1/2005). Lihantarkastaja voi avustaa tarkastuseläinlääkäriä eläinten tarkastamisessa niiden liikkeessä.

Tarkastuseläinlääkäri ja lihan tarkastaja voivat yhteistyössä tarkastaa eläimet esim. siten, että tarkastuseläinlääkäri ja lihan tarkastaja seisovat eri puolilla ajokäytävää ja tarkastavat eläimet eri kyljiltä, erityisesti silloin, jos elintarvikeketjutietojen perusteella eläinerässä on mahdollisesti ongelmia. Tällaisia mahdollisesti ongelmallisia eläimiä voivat olla esim. tuotannosta poistetut lehmät, emakot, siitossonnit ja karjut.

Jos eläinten tarkastaminen kuorman purkamisen yhteydessä ei ole mahdollista, tulisi eläimet ajaa liikkeeseen ryhmäkarsinassa. Lihantarkastusasetuksen mukaan vähintään 10 prosenttia *ante mortem* -tarkastuksista on tehtävä eläinten liikkeessä. Tämä on vähimmäisvaatimus, suositeltavaa olisi, että useimmat eläimet tarkastettaisiin sekä niiden liikkeessä että levossa. Yksittäiskarsinoissa pidettävät eläimet tulisi tarkistaa liikkeessä mieluiten eläinkuorman purkamisen yhteydessä tai viimeistään ajettaessa eläimiä tainnutukseen, jos liikuttaminen muuten ei ole navetassa mahdollista.

Lopetusasetus liite III (teurastamojen toimintaa koskevat säännöt), kohta 1 (Eläinten saapuminen, siirtäminen ja käsittely) alakohta 1.11

Eläimiä, jotka eivät pysty kävelemään, ei saa raahata teurastuspaikalle, vaan ne on lopetettava paikassa, jossa ne makaavat.

(EY) N:o 853/2004 liite III (erityisvaatimukset), jakso I: (kotieläiminä pidettyjen sorkka- ja kavioiden liha), luku IV: Teurastushygienia, kohta 2c

c) Sellaisten eläinten lihaa, jotka teurastetaan teurastamossa sattuneen onnettomuuden seurauksena, saa käyttää ihmisravinnoksi, mikäli eläimessä ei tarkastuksen yhteydessä ole todettu muita vakavia vaurioita kuin onnettomuudesta aiheutuneet vauriot.

Eläimiä, jotka eivät pysty kävelemään, ei saa raahata teurastuspaikalle, vaan niille on tehtävä *ante mortem* -tarkastus ja ne on tainnutettava ja pistettävä paikassa, jossa ne makaavat. Ruho elimineen toimitetaan *post mortem* -tarkastukseen, jos halutaan käyttää elintarvikkeeksi.

Ante mortem -tarkastuksessa tulisi havainnoida

- eläimen yleisolemus ja kunto: eläimistä katsotaan pää (erityishuomio silmiin), rinta, kyljet molemmin puolin ja takapää sekä jalat ja arvioidaan eläimen valppausaste, liikkumiskyky, asento, toiminta ja hengitys, nahan ja limakalvojen kunto, mahdolliset eritteet
- taudin merkkejä
- eläinten hyvinvointia
- merkkejä kielletyistä aineista tai kemiallisista jäämistä, erityisesti käytetyistä eläinlääkkeistä
- likaisuutta, kuten lantaisuutta erityisesti naudoilla, lampailta ja poroilla

Esimerkkejä sairauksiin viittaavista löydöksistä tai havainnoista

- poikkeava liikkuminen, toiminta ja asento
 - eriateinen ontuminen tai raajarikkoisuus
 - jäykkyys ja kivun aiheuttama raajarikkoisuus (pain-lameness); voi johtua niveltulehduksesta tai nivelrikosta
- Poikkeava käytös
 - hermostuneisuus, ahdistuneisuus, tärinä, kehänkierto, pakkoliikkeet jne.; keskushermosto-oireita aiheuttavat taudit (esim. BSE, rabies ja listerioosi)
 - epänormaali liikkuminen ja toiminta kuten tärinä ja kehänkierto; myrkyt ja toksiinit
 - depressio tai välinpitämättömyys; voivat viitata siihen, että eläin on kuolemaisillaan
 - välinpitämättömyys tai ärsykkeeseen vastaamattomuus; eläin voi olla lääkitty
 - eristäytyminen
 - sekavuus, pään puskeminen tai juokseminen rakenteita tai muita eläimiä päin
 - rapsuttaminen tai kyhnyttäminen rakenteita vasten; loiset kuten kapi
- lihaskrampit, väriseminen ja puistatukset
- epänormaali käynti/askellus
- jalkojen nostelu, asennon jatkuva vaihtaminen
- pään asento: kääntynyt toiselle puolelle, kallellaan
- epänormaali asento kuten selkä kaarella, kylkien puskeminen, pään ja hännän venytys (suolisto- ja virtsatie-sairaudet, selkärankapaiseet, kipu)
- vaikeus nousta ylös tai seistä, liikkumattomuus; vammat, sairaudet, väsymys tai nääntymys jne.

Elintarvikehygieniayksikkö

Eläimen elävänä tarkastaminen (*ante mortem* -tarkastus) osana lihantarkastusta**Eläimen epänormaali kunto**

- laihat ja heikot eläimet; krooniset sairaudet
- kuivuneet eläimet
- vastapoikinut/viimeisillään tiine eläin

Epänormaalit toiminnot

- hengenahdistus; työläs tai nopea hengitys; keuhkosairaudet kuten keuhkotulehdus
- yskiminen ja aivastelu
- kivusta johtuva lajityypillinen käyttäytyminen; ääntely ja hampaiden kirsutus tai hiljaisuus
- vaikeudet niellä, sokeus

Eläimen ulkopinnalla havaittavat muutokset

- vauriot, kuten lapahaavauma ja purtu häntä
- epänormaalit kasvaimet, turvotukset, tyrät yms.
- nahan ja karvoituksen muutokset; nahan kovettumat, kiilloton karvapeite, karvattomat alueet yms.
- haavaumat, rakkulat yms. erityisesti suun ja jalkojen alueella
- limakalvojen muuttunut väri; liian tummat tai vaaleat, kellertävä sävy

Epänormaalit eritteet

- kuolaaminen, ripuli, verenvuoto ja märkäerite, sierainvuoto

Epänormaali haju

- voimakas epämiellyttävä haju esim. tulehduksista (peräsuolen tai kohdun infektoitunut prolapsi)
- asetonin haju ketoosissa

Tarkastuseläinlääkäreillä tulisi olla käytössään vastustettavien eläintautien oireiden kuvaukset.

Eläinten hyvinvoinnin arvioimiseksi tulisi havainnoida

- eläinten vahingoittumista kertovat merkit: lapahaavauma, purtu häntä, ontuminen, ruhjeet, murtumat
- väsymys, kiihtyneisyys, läähättäminen
- merkkejä huonosta hoidosta ja tilaongelmista: ravitsemustila, karvan kunto, likaisuus, hännänpurenta sioilla ja lapahaavaumat emakoilla

Merkkejä kielletyistä aineista tai eläinlääke- tai muista jäämistä

- kiellettyjen kasvunestojen aiheuttamat muutokset kuten epänormaali lihaksisuus rotuun tai sukupuoleen nähden, uroksilla kivesatrofia ja hiehoilla kehittynyt utare ja maidoneritys, laaja abdomen, ihomuutoksia, karvanlähtöä, turvotusta raajoissa
- taudinnoireet, jotka voivat viitata siihen, että eläinlääkkeitä on käytetty
- taudinnoireet, jotka viestivät esim. mykotoksiineista tai muusta myrkytystilasta
- näkyvät pistoskohdat, kuten turvotus erityisesti kaulan tai lavan kohdalla

Jotta *ante mortem* -tarkastuksen voi tehdä luotettavasti, on väsyneiden tai kiihtyneiden eläinten tai eläinryhmien annettava levätä tai rauhoittua, ja eläimet tulisi tarkastaa tämän jälkeen uudestaan elävänä. Vahingoittunut eläin on kuitenkin teurastettava välittömästi tai lopetettava.

Eläimen elävänä tarkastaminen (*ante mortem* -tarkastus) osana lihantarkastusta

Jos eläimessä havaitaan *ante mortem* -tarkastuksessa jotakin poikkeavaa, tulee se merkitä siten, että *post mortem* -tarkastuspisteessä tiedetään kiinnittää ruhoon ja elimin erityistä huomiota. Tarpeen mukaan eläin tulee siirtää erilleen muista eläimistä ja teurastaa päivän päätteeksi.

Esimerkkejä eläinten terveyteen ja hyvinvointiin vaikuttavien sairauksien ja tilojen oireista esitetään EFSA:n raporteissa ja kemiallisten jäämien merkkejä OIE:n artikkelissa (katso ohjeen luku 12).

7.2.2 Siipikarja

Siipikarjan *ante mortem* -tarkastuksessa tulisi havainnoida

- lintujen yleiskuntoa
- taudin merkkejä, joita voivat olla: turvotus päässä, silmäluomissa, harjassa ja/tai heltoissa, syanoosi harjassa tai heltoissa, eritteet silmistä tai sieraimista, yskä, aivastelu tai niiskutus, huohotus tai hengenhaukkominen, pään ravistelu, äänettömyys, epänormaalin värinen uloste, ripuli, ihomuutokset, liikuntakyvyttömyys, kierokaulaisuus (torticollis), tasapainohäiriöt, luun ja nivelten paksuuntuminen, sekä runsas kuolleiden eläinten määrä.
- eläinten hyvinvointia, jonka arvioimiseksi tulisi seurata
 - kuljetuslaatikkojen täyttöastetta ja lintujen mahtuminen laatikkoon
 - lintujen märkyyttä
 - huohotusta (riittämätön ilmanvaihto)
 - lintujen asentoja
 - verta tai muita merkkejä vahingoittumisista tai kiinnijäämisestä kuten vääntyneet siivet ja raajojen epänormaali asennot
- lintujen likaisuutta

Esimerkkejä siipikarjan terveyteen ja hyvinvointiin vaikuttavien sairauksien ja tilojen oireista esitetään EFSA:n raportissa (katso ohjeen luku 12)

7.2.3 Eläinten puhtauden arviointi

(EY) N:o 853/2004 liite II (useita eläinperäisiä tuotteita koskevat vaatimukset), jakso II (HACCP-periaatteisiin perustuvien menettelyjen tavoitteet), kohta 2, alakohta d

2. Menettelyjen on taattava se, että jokainen teurastamoihin hyväksytyt eläin tai tarvittaessa eläinerä täyttää seuraavat edellytykset:

d) se on puhdas

Eläinten puhtautta arvioitaessa tulee arvioida

- voiko eläimen teurastaa hygieenisesti sellaisenaan ilman lisätoimenpiteitä
- hygieeninen teurastus vaatii lisätoimenpiteitä tai
- onko eläin niin likainen, ettei sitä lisätoimenpiteiden jälkeenkään voi teurastaa hygieenisesti

Teurastamalla tulee olla järjestelmä eläinten puhtauden arviointiin sekä suunnitelma siihen, miten likaantuneiden eläinten hygieeninen teurastus järjestetään. Mahdollisia

Eläimen elävänä tarkastaminen (*ante mortem* -tarkastus) osana lihantarkastusta

lisätoimenpiteitä voivat olla esimerkiksi eläinten pesu, karvojen leikkuu tai teurastus viimeisenä hidastetulla linjanopeudella erityistä huolellisuutta noudattaen.

7.3 Erilleen pantavat eläimet ja kliininen tarkastus

(EY) N:o 854/2004 liite I (tuore liha), jakso I (virkaeläinlääkärin tehtävät), luku II (tarkastustehtävät), osa B (*ante mortem* -tarkastus), kohta 3

3. Virkaeläinlääkärin on tavanomaisen *ante mortem* -tarkastuksen lisäksi tehtävä kliininen tarkastus kaikille eläimille, jotka elintarvikealan toimija tai virallinen avustaja ovat laittaneet erilleen.

(EY) N:o 854/2004, liite I (tuore liha), jakso II (valvonnan perusteella toteutettavat toimet), luku III (eläviä eläimiä koskevat päätökset), kohta 1

1. Sellaisten eläinten teurastusta on siirrettävä, joilla epäillään olevan jokin tauti tai tila, joka voi vaikuttaa haitallisesti ihmisten tai eläinten terveyteen. Tällaisille eläimille on tehtävä yksityiskohtainen *ante mortem* -tutkimus diagnoosin tekemiseksi. Lisäksi virkaeläinlääkäri voi päättää, että *post mortem* -tarkastusta täydennetään näyteenotolla ja laboratoriotutkimuksilla. Kyseiset eläimet on tarvittaessa teurastettava erillään tai tavanomaisen teurastuksen päätteeksi noudattaen kaikkia tarvittavia varotoimia, jotta vältetään muun lihan saastuminen.

Laitosasetus liite 2 (eri toimialojen laitosten rakenteelliset ja toiminnalliset lisävaatimukset), luku 1 (yleiset lisävaatimukset teurastamoille ja riistan käsittelylaitoksille), kohta 1.5 (eläinten vastaanottoa ja lihantarkastusta koskevat toiminnalliset lisävaatimukset), kohdat 1–3 ja 5

Tässä luvussa teurastamolla tarkoitetaan myös pienteurastamoja ja proteurastamoja.

1. Teurastamotoimija ei saa tuoda teurastamoon eläimiä, jotka ovat niin likaisia, että teurastushygienia vaarantuu. Jos eläinten likaisuus havaitaan vasta teurastamossa, tulee teurastamotoimijan puhdistaa eläin tai ryhtyä muihin toimenpiteisiin teurastushygienian varmistamiseksi.

2. Teurastamotoimijan on erotettava sairaaksi epäillyt sekä loukkaantuneet eläimet muista eläimistä ja ilmoitettava niistä tarkastuseläinlääkärille ennen *ante mortem* -tarkastuksen suorittamista.

3. Ruhon, elinten ja muiden lihantarkastuksessa tarvittavien eläimen osien yhteenkuuluvuus on voitava varmistaa siihen saakka, kunnes lihantarkastus on suoritettu loppuun.

5. Jos teurastamotoimija haluaa tuotannosta johtuvasta syystä sulkea eläimiä tai niiden osia tuotantoprosessista, toimijan on sovittava menettelystä tarkastuseläinlääkärin kanssa. Eläimille on kuitenkin aina tehtävä *ante mortem* -tarkastus. Toimijan on pidettävä kirjaa poistoista ja ilmoitettava niistä tarkastuseläinlääkärille.

Jos epäillään, että eläinten hyvinvointi on heikentynyt, tulee eläimet merkitä ja niistä ilmoittaa tarkastuseläinlääkärille tai sijoittaa erilleen tarkempaa *ante mortem* -tarkastusta varten. Tällaisia ovat esimerkiksi hyvin laihat eläimet, hoitamattomat eläimet, eläimet jotka eivät ole olleet kuljetuskuntoisia (jos eläimiä ei ole tarvinnut lopettaa välittömästi) sekä selkeästi likaiset eläimet (katso mm. kuljetusasetus ja lopetusasetus).

Eläimen elävänä tarkastaminen (*ante mortem* -tarkastus) osana lihantarkastusta

Eläimissä voi olla myös esimerkiksi rekisteröintiin tai tunnistamiseen liittyviä epäkohtia, joihin tarkastuseläinlääkärin tulee puuttua. Tällaiset eläimet on joko merkittävä selvästi tai siirrettävä erilleen (katso Evira ohje 16007).

Teurastamon henkilökunta tai lihantarkastaja toimittaa tarkastuseläinlääkärille tiedon erilleen laitetuista eläimistä ja havainnoistaan viivytyksettä.

Lihantarkastusasetus liite 1 (lihantarkastus), luku 3 (*post mortem* -tarkastus), 3. mom.

Post mortem -tarkastus on suoritettava erityisen yksityiskohtaisesti, jos kyseessä on elintarvikeketjutietojen tai *ante mortem* -tarkastuksen perusteella sairaaksi epäillyn eläimen tai eläinryhmän ruho ja elimet ja myös silloin, jos ruhossa ja elimissä todetaan muutoksia.

Sellaiset eläimet, joiden *post mortem* -tarkastus tulee tehdä erityisen huolellisesti esimerkiksi elintarvikeketjutietojen perusteella, on pystyttävä merkitsemään tai vastaava tieto on pystyttävä tallentamaan niin, että se on käytettävissä *post mortem* -tarkastuspisteessä (katso Eviran ohje 16005).

Tarkastuseläinlääkärin tulee ohjeistaa teurastamotoimijaa, lihantarkastajaa ja lihantarkastusavustajaa, jotta he pystyvät arvioimaan, mitkä eläimet tulee sijoittaa erilleen tai merkitä. Tarkastuseläinlääkäri voi määrätä eläimen sijoitettavaksi erilleen, jos toimija, lihantarkastaja tai lihantarkastusavustaja ei ole sitä tehnyt.

Myös siipikarjateurastamoilla olisi oltava mahdollista panna lintuerä erilleen tai teurastamolla pitää olla toimintasuunnitelma poikkeavia tilanteita varten. Lisäksi siipikarjan osalta tulisi voida merkitä sellaisten lintujen kuljetushäkit, joissa on erityistä huomioitavaa. Vaihtoehtoisesti voidaan merkitä tai ottaa erilleen yksittäiset linnut.

Teurasjärjestystä tulisi tarpeen mukaan muuttaa muiden ruhojen ja elinten sekä teuraslinjan saastumisen välttämiseksi. Sairaat tai sairaaksi epäillyt eläimet voidaan teurastaa päivän päätteeksi, jos kyseinen sairaus ei vaikuta haitallisesti ihmisten tai eläinten terveyteen. Ihmisravinnoksi ei kuitenkaan saa teurastaa eläimiä, jotka sairastavat tarttuvaa eläintautia tai ihmisiin lihan käsittelyn tai syönnin välityksellä tarttuvia zoonooseja eikä yleensääkään eläimiä, joilla ilmenee tai epäillään systeemisen sairauden kliinisiä oireita tai kuihtumista (katso Eviran ohje16032).

(EY) N:o 854/2004 liite I (tuore liha), jakso I (virkaeläinlääkärin tehtävät), luku II (tarkastustehtävät), osa B (*ante mortem* -tarkastus), kohta 3

3. Virkaeläinlääkärin on tavanomaisen *ante mortem* -tarkastuksen lisäksi tehtävä kliininen tarkastus kaikille eläimille, jotka elintarvikealan toimija tai virallinen avustaja ovat laittaneet erilleen.

(EY) N:o 854/2004 liite I (tuore liha), jakso II (valvonnan perusteella toteutettavat toimet), luku III (eläviä eläimiä koskevat päätökset), kohta 5

5. Eläimille, joilla epäillään olevan jokin tauti tai tila, joka voi vaikuttaa haitallisesti ihmisten tai eläinten terveyteen on tehtävä yksityiskohtainen *ante mortem* -tutkimus diagnoosin tekemiseksi.

Kliininen tarkastus tai yksityiskohtainen *ante mortem* -tutkimus tehdään, koska tarkastuseläinlääkäri, lihantarkastajat tai teurastamon henkilökunta ovat havainneet eläimissä jotakin poikkeavaa. Tällöin tarkastuseläinlääkäri arvioi käyttäen asiantuntemustaan eläinten sairauksista, hyvinvoinnista sekä eläimistä ihmisiin tarttuvista taudeista, minkälaisiin toimenpiteisiin kyseisten eläinten osalta tulee ryhtyä.

Eläimen elävänä tarkastaminen (*ante mortem* -tarkastus) osana lihan tarkastusta

Kliinisessä tarkastuksessa tai yksityiskohtaisessa *ante mortem* -tutkimuksessa kiinnitetään huomiota samoihin asioihin, joita arvioidaan jo tavallisessa *ante mortem* -tarkastuksessa (mahdollisiin yleistyneisiin tautitiloihin, eläimestä toiseen ja eläimistä ihmisiin tarttuviin tauteihin, eläinsuojeluongelmiin, lääkitsemiseen), mutta eläin tutkitaan tarkemmin. Kliiniseen tarkastukseen kuuluu silmämääräisen tarkastuksen lisäksi eläinlääkärin harkinnan ja tarpeen mukaan yleistutkimuksen tekeminen osittain tai kokonaan diagnoosin tekemiseksi. Tarkastuseläinlääkärillä tulee olla käytössään stetoskooppi ja kuumemittari. Kliinisessä tarkastuksessa voi käyttää hyväksi myös ennen erilleen laittamista tehdyt havainnot mm. eläimen liikkumisesta purun aikana (ontuminen, pyrkimys kiertää kehää yms.).

7.4 *Ante mortem* -tarkastuksessa hyväksytyjen eläinten merkitseminen

Lihantarkastusasetus, 7 § (lihan tarkastus), 4 mom.

Ante mortem -tarkastuksen yhteydessä on eläimet, karsinat tai kuljetuserä merkittävä niin, että voidaan todeta, mitkä eläimet on hyväksytty teurastukseen tai toimijalla on oltava tarkoitusta varten teurastamossa tarkastuseläinlääkärin ja pitopaikassa *ante mortem* -tarkastuksen suorittavan eläinlääkärin hyväksymä järjestelmä.

Teurastamon henkilökunnan ja tarkastushenkilökunnan tai alkuperätilan omistajan ja *ante mortem* -tarkastuksen tekevän eläinlääkärin tulee kaikkina aikoina hyväksytyin järjestelmän perusteella

- eläimet, joille *ante mortem* -tarkastus on tehty
- *ante mortem* -tarkastuksen tulos
- tarkastuksen tekijä
- tarkastusajankohta

7.5 Päätökset *ante mortem* -tarkastuksen perusteella

(EY) N:o 854/2004 liite I (tuore liha), jakso II (valvonnan perusteella toteutettavat toimenpiteet), luku III (eläviä eläimiä koskevat päätökset), kohta 4

4. Ihmisravinnoksi ei saa teurastaa eläimiä, joilla on jokin tauti tai tila, joka voi tarttua eläimiin tai ihmisiin lihan käsittelyn tai syönnin välityksellä, ja yleensäkin eläimiä, joilla ilmenee systeemisen sairauden kliinisiä oireita tai kuihtumista. Tällaiset eläimet on lopetettava muista erillään siten, että muut eläimet tai ruhot eivät voi saastua, ja ne on todettava ihmisravinnoksi kelpaamattomiksi.

(EY) N:o 854/2004 liite I (tuore liha), jakso IV (erityisvaatimukset), luku V (siipikarja), osa A (*ante mortem* -tarkastus) kohta 7

7. Jos linnuissa ilmenee jonkin taudin kliinisiä oireita, niitä ei saa teurastaa ihmisravinnoksi. Tällaiset linnut voidaan kuitenkin lopettaa teurastuslinjalla tavanomaisen teurastuksen päätteeksi, jos noudatetaan varotoimenpiteitä patogeenisten organismien leviämisen riskin välttämiseksi ja että laitteisto puhdistetaan ja desinfioidaan välittömästi lintujen lopettamisen jälkeen.

Ante mortem -tarkastuksen perusteella voidaan päättää, että eläin

- teurastetaan normaalisti
- jätetään kotieläiminä pidetyt sorkka- ja kavioläimet sekä tarhatut hirven- ja siansukuiset eläimet lepäämään/rauhottumaan (katso (EY) N:o

Elintarvikehygieniayksikkö

Eläimen elävänä tarkastaminen (*ante mortem* -tarkastus) osana lihan tarkastusta

853/2004 liite III, jakso I, luku IV, kohta 1 sekä liite III, jakso III, kohta 1) ja tarvittaessa *ante mortem* -tarkastetaan uudestaan ennen teurastamista.

- teurastetaan muista erillään, tai päivän loppuksi esimerkiksi tiettyjen patogeenien kuten salmonellan ja EHEC:n ja siipikarjalla kampakylobakteerin tai muun sairauden vuoksi, mikäli eläinten teurasjärjestystä ei ole muutettu elintarvikeketjutietojen perusteella jo eläinten tullessa teurastamolle
- teurastetaan tai lopetetaan eläinsuojelusyistä heti
- hylätään elävänä, lopetetaan, otetaan tarvittavat näytteet ja toimitetaan hävitettäväksi sivutuoteasetuksen (EY) N:o 1069/2009 mukaisesti.

Ante mortem -tarkastuksessa hylättyä eläintä ei saa lopettaa eikä muuten käsitellä teuraslinjassa, paitsi siipikarjaa, joka voidaan lopettaa teuraslinjalla tavanomaisen teurastuksen päätteeksi, jos noudatetaan varotoimenpiteitä.

Elävänä hylätyistä eläimistä tehdään lihan tarkastuspäätös, ennen tarkastusta kuolleista eläimistä todetaan raadonavauspöytäkirjaan tai vastaavaan hallinnolliseen päätökseen, että liha on ihmisravinnoksi kelpaamatonta (EY) N:o 854/2004 liitteen I, jaksos II, luvun V, kohdan 1 c perusteella.

Ennen *ante mortem* -tarkastusta kuolleet tai lopetetut eläimet sekä *ante mortem* -tarkastuksen perusteella hylätyt ja lopetetut eläimet hävitetään sivutuoteasetuksen (EY) N:o 1069/2009 mukaisesti (katso Eviran ohje 16010).

8 *Ante mortem* -tarkastus alkuperätilalla

(EY) N:o 854/2004 liite I (tuore liha), jakso IV (erityisvaatimukset) luku IV (kotieläiminä pidettävät siat), osa A (*ante mortem* -tarkastus) kohdat 1 ja 4

1. Toimivaltainen viranomainen voi päättää, että teurastettaviksi tarkoitetuille sioille tehdään *ante mortem* -tarkastus alkuperätilalla. Tässä tapauksessa tilalta saapuneen sikaerän teurastus voidaan sallia ainoastaan, jos:

- a) niiden mukana on X luvun A osassa säädetty terveystodistus; ja
- b) noudatetaan 2–5 kohdan vaatimuksia.

4. Teurastamossa tehtävä *ante mortem* -tarkastus voidaan rajoittaa:

- a) eläinten tunnistetietojen tarkastamiseen; ja
- b) seulontatutkimukseen, jolla varmistetaan, että eläinten hyvinvointia koskevia sääntöjä on noudatettu ja ettei ole merkkejä tilasta, joka voi vaikuttaa haitallisesti ihmisten tai eläinten terveyteen. Virallinen avustaja voi suorittaa kyseisen seulontatutkimuksen.

(EY) N:o 854/2004 liite I (tuore liha), jakso IV (erityisvaatimukset) luku V (siipikarja), osa A (*ante mortem* -tarkastus) kohdat 1 ja 4

1. Toimivaltainen viranomainen voi päättää, että teurastettavaksi tarkoitettulle siipikarjalle tehdään *ante mortem* -tarkastus alkuperätilalla. Tässä tapauksessa tilalta saapuneen siipikarjaparven teurastus sallitaan ainoastaan, jos:

- a) niiden mukana on X luvun A osassa säädetty terveystodistus; ja
- b) noudatetaan 2–5 kohdan vaatimuksia.

Jatkuu edelliseltä sivulta

4. Teurastamossa tehtävä *ante mortem* -tarkastus voidaan rajoittaa:

- eläinten tunnistetietojen tarkastamiseen; ja
- seulontatutkimukseen, jolla varmistetaan, että eläinten hyvinvointia koskevia sääntöjä on noudatettu ja ettei ole merkkejä tilasta, joka voi vaikuttaa haitallisesti ihmisten tai eläinten terveyteen. Virallinen avustaja voi suorittaa kyseisen seulontatutkimuksen.

(EY) N:o 854/2004 liite I (tuore liha), jakso IV (erityisvaatimukset) luku VI (tarhatut jäniseläimet)

Tarhattuihin jäniseläimiin sovelletaan samoja vaatimuksia kuin siipikarjaan.

(EY) N:o 854/2004 liite I (tuore liha), jakso IV (erityisvaatimukset) luku VII (tarhattu riista), osa A (*ante mortem* -tarkastus) kohdat 1 ja 3

1. *Ante mortem* -tarkastus voidaan tehdä alkuperätilalla, jos asetuksen (EY) N:o 853/2004 liitteessä III olevassa III jaksossa säädetyt vaatimukset täyttyvät. Tässä tapauksessa *ante mortem* -tarkastuksen tekee virkaeläinlääkäri – –.

3. Jos *ante mortem* -tarkastus tehdään enintään kolme päivää ennen eläinten saapumista teurastamoon ja eläimet toimitetaan teurastamoon elävinä, teurastamossa tehtävä *ante mortem* -tarkastus voidaan rajoittaa:

- eläinten tunnistetietojen tarkastamiseen; ja
- seulontatutkimukseen, jolla varmistetaan, että eläinten hyvinvointia koskevia sääntöjä on noudatettu ja ettei ole merkkejä tilasta, joka voi vaikuttaa haitallisesti ihmisten tai eläinten terveyteen.

Lihantarkastusasetus, liite 1 (lihantarkastus), luku 2 (*ante mortem* -tarkastus), 2. mom.

– – Biisonien *ante mortem* -tarkastukseen sovelletaan tarhattua riistaa koskevia vaatimuksia.

Ante mortem -tarkastus suoritetaan pääsääntöisesti teurastamossa. Jos kunnassa on päätösvalta delegoitu kunnan virkaeläinlääkärille, hän voi toimijan pyynnöstä tapauskohtaisesti päättää, että teurastettavaksi tarkoitetuille sioille, siipikarjalle ja tarhatuille jäniseläimille sekä tarhatulle riistalle, poroille (poroerotuspaikka rinnastetaan alkuperätilaan) ja biisoneille (jos niiden teurastus aloitetaan tilalla) tehdään *ante mortem* -tarkastus alkuperätilalla (katso ohjeen luvut 8.4 ja 8.5 tilalla aloitettavasta teurastuksesta). Päätöksen ei tarvitse olla kirjallinen, mutta kunnan virkaeläinlääkärin tulisi pitää kirjaa antamistaan luvista.

Tällöin tarkastuseläinlääkärin on teurastamossa suoritettava *ante mortem* -tarkastus vain vaadituilta osin niille eläimille, joiden teurastusta ei ole aloitettu tilalla (katso ohjeen luku 8.3). *Ante mortem* -tarkastusta ei voi tehdä tilalla naudalle (ei siis myöskään ylämaankarjalle), lampaalle, vuohelle eikä kavioläimille, paitsi hätäteurastuksen yhteydessä (katso ohjeen luku 9).

(EY) N:o 853/2004, liite III (erityisvaatimukset), jakso III (tarhatun riistan liha), kohta 3, alakohta a ja kohta 4

3. Sen estämättä, mitä 1 ja 2 kohdassa säädetään, elintarvikealan toimijat voivat teurastaa 1 kohdassa tarkoitettuja tarhattuja sileälästäisiä lintuja ja tarhattuja sorkka- ja kavioläimiä alkuperäpaikalla toimivaltaisen viranomaisen luvalla, jos:

- eläimiä ei – niiden hyvinvoinnin suojaamiseksi tai käsittelijälle aiheutuvien riskien välttämiseksi – voida kuljettaa;

4. Elintarvikealan toimija voi teurastaa biisonin poikkeuksellisesti maatilalla 3 kohdan mukaisesti.

(EY) N:o 853/2004, liite III (erityisvaatimukset), jakso II (siipikarjanlihan ja jäniseläinten liha), luku VI (tilalla tapahtuva teurastus)

Elintarvikealan toimijat voivat teurastaa IV luvun 1 kohdan b alakohdan i alakohdassa tarkoitettua siipikarjaa tilalla ainoastaan toimivaltaisen viranomaisen luvalla ja seuraavia vaatimuksia noudattaen.

--

(EY) N:o 853/2004, liite III (erityisvaatimukset), jakso II (siipikarjanlihan ja jäniseläinten liha), luku IV (teurastushygienia)

1. b) Teurastustiloihin saa tuoda vain eläviä teurastettaviksi tarkoitettuja eläimiä, lukuun ottamatta:

i) siipikarjaa, jonka sisäelinten poistamista on lykätty, ja siipikarjan rasvaisen maksan ("foie gras") tuotantoa varten kasvatettuja hanhia ja ankoja sekä lintuja, joita ei pidetä kotieläimiin kuuluvina mutta joita tarhataan kotieläiminä, jos ne on VI luvun mukaisesti teurastettu tilalla;

Alkutuotantoasetus, liite 2 (toimialakohtaiset vaatimukset alkutuotannolle), luku 1 (teuraseläimet), luku 1.2 (teurastaminen alkutuotantopaikalla)

1. Biisoneita sekä tarhattuja sorkkaeläimiä ja tarhattuja sileäläisiä lintuja voi teurastaa tarkastuseläinlääkärin luvalla alkutuotantopaikalla eläimistä saatavien elintarvikkeiden hygienia-asetuksen liitteen III jakson III kohdan 3 mukaisesti.

2. Siipikarjaa voi teurastaa tarkastuseläinlääkärin luvalla alkutuotantopaikalla eläimistä saatavien elintarvikkeiden hygienia-asetuksen liitteen III jakson II luvun VI mukaisesti.

Tarhatun riistan ja biisonin (katso ohjeen luku 8.4) sekä tietyissä tapauksissa siipikarjan (katso ohjeen luku 8.5) teurastus voidaan aloittaa jo tilalla jos (EY) N:o 853/2004, liite III (erityisvaatimukset), jakso III (tarhatun riistan liha), kohtien 3, 3a ja 4 tai (EY) N:o 853/2004, liite III (erityisvaatimukset), jakso II (siipikarjanliha ja jäniseläintenliha), luku VI (tilalla tapahtuva teurastus) ehdot täyttyvät ja kunnan virkaeläinlääkäri (jos kunnassa päätösvalta on delegoitu kunnan virkaeläinlääkärille) antaa siihen luvan. Kunnan virkaeläinlääkärin tulisi pitää kirjaa antamistaan luvista. Alkuperätilan toimijan tulisi varmistaa siitä teurastamosta, mihin ruhot on tarkoitus toimittaa, että teurastamo on valmis ottamaan vastaan tällaisia ruhoja. Teurastamotoimijan on varmistettava teurastamoa valvovalta eläinlääkäriltä, että ruhojen toimittamiselle ei ole estettä.

Siat, tarhatut jäniseläimet ja pääsääntöisesti siipikarja (katso poikkeukset ohjeen luvusta 8.5) tulee aina viedä teurastamolle elävinä paitsi siat ja villisiat hätäteurastuksen yhteydessä (katso ohjeen luku 9).

Tilalla tehtävän *ante mortem* -tarkastuksen vaiheet on esitetty kuvaajassa 2.

Ante mortem -tarkastuksen tekeminen**(EY) N:o 854/2004, liite I (tuore liha), jakso IV (erityisvaatimukset), luku IV (kotieläiminä pidettävät siat), osa A (*ante mortem* -tarkastus), kohta 2**

2. Alkuperätilalla tapahtuvaan *ante mortem* -tarkastukseen on sisällyttävä:

a) kirjanpidon tai asiakirjojen tarkastus tilalla elintarvikeketjua koskevat tiedot mukaan luettuina;

Jatkuu edelliseltä sivulta

b) sikojen tutkiminen sen määrittelemiseksi;

- i) sairastavatko ne tautia, joka voi tarttua ihmiseen tai eläimiin lihan käsittelyn tai syönnin välityksellä, tai käyttäytyvätkö ne yksittäisten sikojen tai lauman tasolla tavalla, joka on osoituksena tällaisen taudin mahdollisesta esiintymisestä;
- ii) ilmeneekö niissä merkkejä epänormaalista käyttäytymisestä tai taudeista, jotka saattavat tehdä lihan ihmisravinnoksi kelpaamattomaksi; tai
- iii) onko osoituksia siitä tai aihetta epäillä, että niissä voi olla kemiallisia jäämiä määrinä, jotka ylittävät yhteisön lainsäädännössä vahvistetut tasot, tai kiellettyjen aineiden jäämiä.

(EY) N:o 854/2004, liite I (tuore liha), jakso IV (erityisvaatimukset), luku V siipikarja, osa A (*ante mortem* -tarkastus), kohta 2

2. Alkuperätilalla tapahtuvaan *ante mortem* -tarkastukseen on sisällyttävä:

- a) kirjanpidon tai asiakirjojen tarkistuksia tilalla elintarvikeketjua koskevat tiedot mukaan luettuina;
- b) parven tarkastus sen määrittelemiseksi:
 - i) sairastavatko linnut tautia, joka voi tarttua ihmiseen tai eläimiin lihan käsittelyn tai syönnin välityksellä, tai käyttäytyvätkö ne tavalla, joka on osoituksena tällaisen taudin mahdollisesta esiintymisestä;
 - ii) ilmeneekö linnuissa merkkejä epänormaalista käyttäytymisestä tai taudeista, jotka saattavat tehdä lihan ihmisravinnoksi kelpaamattomaksi; tai
 - iii) onko osoituksia siitä, että linnuissa voi olla kemiallisia jäämiä määrinä, jotka ylittävät yhteisön lainsäädännössä vahvistetut tasot, tai kiellettyjen aineiden jäämiä.

(EY) N:o 854/2004, liite I (tuore liha), jakso IV (erityisvaatimukset), luku VI (tarhatut jäniseläimet)

Tarhattuihin jäniseläimiin sovelletaan samoja vaatimuksia kuin siipikarjaan.

(EY) N:o 854/2004, liite I (tuore liha), jakso IV (erityisvaatimukset), luku VII tarhattu riista), osa A (*ante mortem* -tarkastus)

2. Tilalla tehtävään *ante mortem* -tarkastukseen on sisällyttävä kirjanpidon tai asiakirjojen tarkistuksia tilalla elintarvikeketjua koskevat tiedot mukaan luettuina.

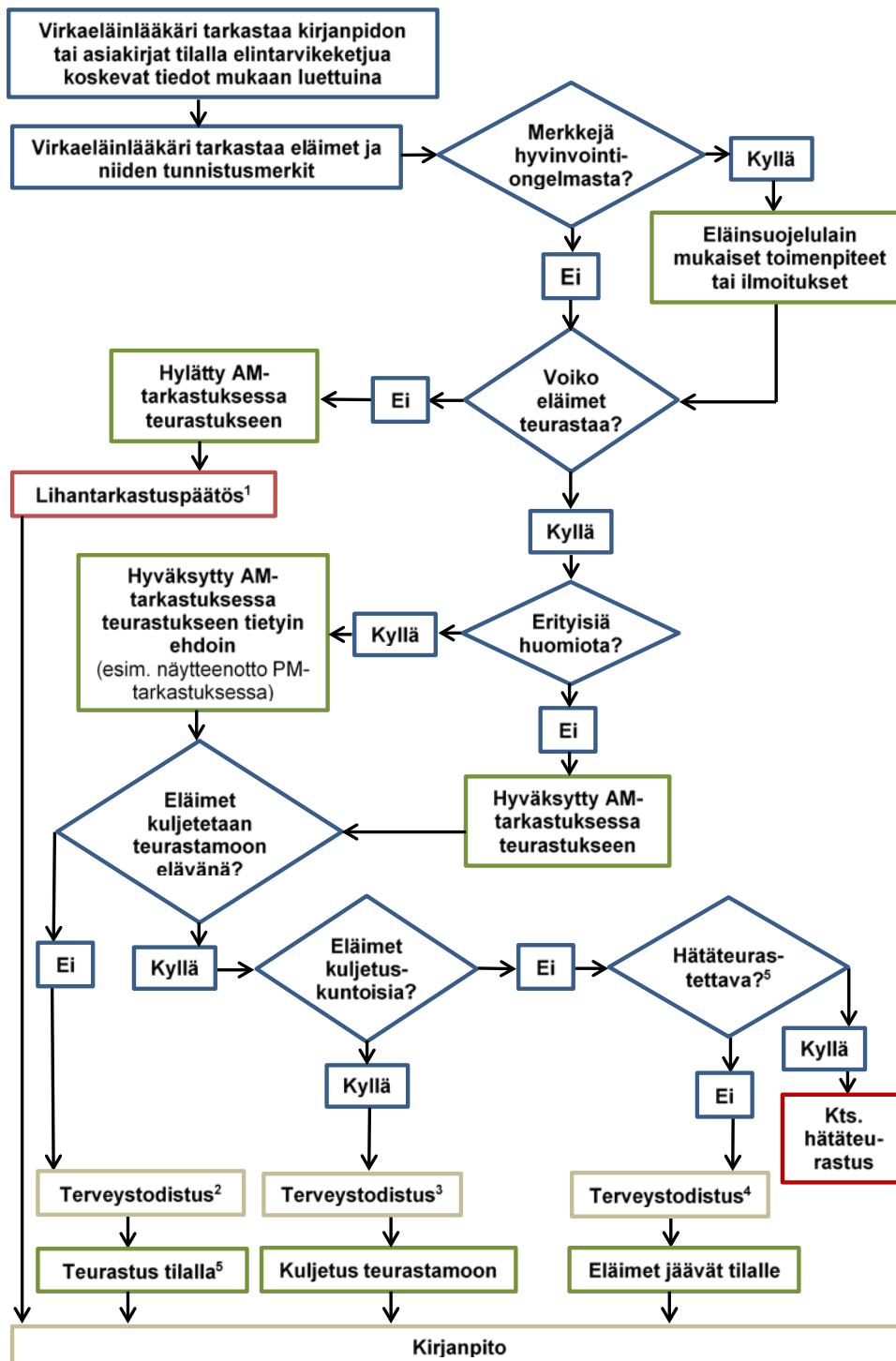
Lihantarkastusasetus, liite 1 (lihantarkastus), luku 2 (*ante mortem* -tarkastus), 2. mom.

– – Biisonien *ante mortem* -tarkastukseen sovelletaan tarhattua riistaa koskevia vaatimuksia.

Alkuperätilalla tehtävään *ante mortem* -tarkastukseen on sisällyttävä kirjanpidon tai asiakirjojen tarkastus elintarvikeketjutiedot mukaan luettuna. Tällöin tulisi tarkistaa joko alkuperäisestä kirjanpidosta ja/tai teurastamolle lähetettävästä elintarvikeketjutietoilmoituksesta elintarvikeketjua koskevat tiedot, määräykset, laboratoriotulokset, lääkitykset yms. tiedot, jotka voivat vaikuttaa *ante mortem* -tarkastuksen tulokseen (katso Eviran ohje 16005).

Tarhatun riistan osalta asetetus (EY) N:o 854/2004 määrittelee vain asiakirja- ja kirjanpitolihantarkastuksen, mutta ei määrittele, mitä eläimistä tulisi tilalla tehtävässä *ante mortem* -tarkastuksessa tarkastaa. Myöskään biisonille tilalla tehtävää *ante mortem* -tarkastusta ei ole määritelty lainsäädäntöön. Sekä tarhatulle riistalle että biisonille olisi kuitenkin hyvä tehdä *ante mortem* -tarkastus tilalla samoilla periaatteilla kuin muillekin eläinlajeille. *Ante mortem* -tarkastusta tehtäessä on hyvä huomioida soveltuvin osin ohjeen luku 7. Siipikarjan *ante mortem* -tarkastus tehdään parvelle ja vastaavasti tarhatuille jäniseläimille koko eläinryhmälle.

Elintarvikehygieniayksikkö

Eläimen elävänä tarkastaminen (ante mortem -tarkastus) osana lihan tarkastusta


Kuvaaja 2. Tilalla tehtävän *ante mortem* -tarkastuksen vaiheet. ¹Lihantarkastuspäätös tehdään Eviran ohjeiden 16002 ja 16009 mukaisesti. Tilalla *ante mortem* -tarkastuksessa hylättyä eläintä ei tarvitse lopettaa, vaan sille voidaan tehdä myöhemmin uusi *ante mortem* -tarkastus, mikäli hylkäys on hoidettu tai muutoin poistunut. ²Terveystodistus tarkoittaa tapauksen mukaan ohjeen liitteen 2, 3 tai 4 mukaista terveystodistusta. ³Terveystodistus tarkoittaa ohjeen liitteen 1 mukaista terveystodistusta. ⁴Terveystodistus tarkoitetaan ohjeen liitteen 1 mukaista terveystodistusta, josta on yliviivattu maininnat eläinten terveydestä ja kuljetuskelpoisuudesta, tai vastaavat tiedot sisältävää muuta eläinlääkärin todistusta. ⁵Poron osalta muikin paikka kuin tila.

Eläimen elävänä tarkastaminen (*ante mortem* -tarkastus) osana lihan tarkastusta

Tilalla tehtävään *ante mortem* -tarkastukseen ei voimassa olevan lainsäädännön mukaan kuulu eläinten hyvinvoinnin tarkastaminen. *Ante mortem* -tarkastuksessa ei voi hylätä eläimiä hyvinvointiongelmien perusteella.

Kunnaneläinlääkäri on tilalla eläinsuojelulain mukainen viranomainen, jolloin hän puuttuu havaittuihin hyvinvointiongelmiin eläinsuojelulain mukaisesti. Tarkastuseläinlääkärillä on eläinsuojelulain mukaista toimivaltaa vain teurastamossa, jolloin hänen tulee ilmoittaa tilalla esiintyvät hyvinvointiongelmat kunnaneläinlääkärille. Tilanteissa, joissa alkutuotantopaikan navetta rinnastetaan teurastamon navettaan, tarkastuseläinlääkärillä on toimivaltaa myös eläinsuojeluasioissa. Tällöinkin toimivalta rajoittunee vain niihin eläimiin, joita esitetään teurastettaviksi, ei muihin navetassa oleviin eläimiin.

Jokaisella eläinlääkärillä on kuitenkin aina velvollisuus ilmoittaa eläinsuojelu- ja eläintautiongelmista toimivaltaiselle viranomaiselle, kunnassa kunnaneläinlääkärille.

Lihantarkastusasetus, 7 § (lihan tarkastus), 4 mom.

Ante mortem -tarkastuksen yhteydessä on eläimet, karsinat tai kuljetuserä merkittävä niin, että voidaan todeta, mitkä eläimet on hyväksytty teurastukseen tai toimijalla on oltava tarkoitusta varten teurastamossa tarkastuseläinlääkärin ja pitopaikassa *ante mortem* -tarkastuksen suorittavan eläinlääkärin hyväksymä järjestelmä.

Tarhatun riistan osalta elävänä tarkastettuja eläimiä ei tarvitse merkitä, jos eläinten erottaminen laumasta on mahdotonta. Tällöin tulisi mahdollisuuksien mukaan *ante mortem* -tarkastaa koko lauma, jotta kaikki teurastettavat eläimet *ante mortem* -tarkastetaan.

(EY) N:o 854/2004, liite I (tuore liha), jakso IV (erityisvaatimukset), luku IV (kotieläiminä pidettävät siat), osa A (*ante mortem* -tarkastus), kohta 3

3. Virkaeläinlääkärin tai hyväksytyin eläinlääkärin on tehtävä *ante mortem* -tarkastus alkuperätilalla. Siat on lähetettävä suoraan teurastettaviksi ja ne on pidettävä erillään muista sioista.

Eläimet, joille on tehty *ante mortem* -tarkastus, on pidettävä erillään tarkastamattomista eläimistä tilalla, kuljetuksen aikana ja teurastamossa. Jos eläimet ovat sekoittuneet jossakin vaiheessa, eikä tarkastettuja eläimiä pystytä yksiselitteisesti erottamaan tarkastamattomista, on kaikille eläimille tehtävä teurastamolla täydellinen *ante mortem* -tarkastus.

(EY) N:o 854/2004, liite I (tuore liha), jakso IV (erityisvaatimukset), luku IV (kotieläiminä pidettävät siat), osa A (*ante mortem* -tarkastus), kohta 5

5. Ellei sikoja ole teurastettu kolmen päivän kuluessa 1 kohdan a alakohdassa tarkoitetun terveystodistuksen antamisesta:

- jos siat eivät ole lähteneet alkuperätilalta teurastamoon, ne on tutkittava uudelleen ja on annettava uusi terveystodistus;
- jos siat ovat jo matkalla teurastamoon tai ovat jo teurastamossa, teurastus voidaan sallia sen jälkeen, kun viivästyksen syy on tutkittu, edellyttäen, että eläinlääkäri tekee sioille täydentävän *ante mortem* -tarkastuksen.

(EY) N:o 854/2004, liite I (tuore liha), jakso IV (erityisvaatimukset), luku V (siipikarja), osa A (*ante mortem* -tarkastus), kohta 5

5. Ellei lintuja ole teurastettu kolmen päivän kuluessa tarkastuksesta ja 1 kohdan a alakohdassa tarkoitetun terveystodistuksen antamisesta:

- a) jos parvi ei ole lähtenyt alkuperätilalta teurastamoon, se on tutkittava uudelleen ja on annettava uusi terveystodistus;
- b) jos parvi on jo matkalla teurastamoon tai on jo teurastamossa, teurastus voidaan sallia sen jälkeen, kun viivästyksen syy on tutkittu, edellyttäen, että parvi tutkitaan uudelleen.

(EY) N:o 854/2004, liite I (tuore liha), jakso IV (erityisvaatimukset), luku VI (tarhatut jäniseläimet)

Tarhattuihin jäniseläimiin sovelletaan samoja vaatimuksia kuin siipikarjaan.

Jos siat ovat jo matkalla teurastamoon tai ovat jo teurastamossa, tulee viivästyksen syy tutkia ja tarkastuseläinlääkäri on tehtävä täydentävä *ante mortem* -tarkastus. Täydentävän *ante mortem* -tarkastuksen sisältöä ei ole lainsäädännössä määritelty, mutta käytännössä *ante mortem* -tarkastus lienee järkevintä uusia kokonaisuudessaan, koska aikaa edellisestä tarkastuksesta on jo yli kolme vuorokautta.

Siipikarjan ja tarhattujen jäniseläinten osalta *ante mortem* -tarkastus yksiselitteisesti uusitaan teurastamalla, mikäli lintuja ei ole teurastettu kolmen päivän kuluessa terveystodistuksen myöntämisestä.

Asetus (EY) N:o 854/2004 ei määrittele, mitä tehdään tarhatulle riistalle, jos eläimet eivät ole teurastamalla kolmen vuorokauden kuluessa, mutta tarkoituksenmukaisinta olisi toimia samalla tavalla kuin vastaavien muiden eläinlajien kohdalla.

8.1 Kuljetuskuntoisuus

(EY) N:o 1/2005, liite I (tekniset säännöt), luku I (eläinten kuljetuskuntoisuus), kohdat 1, 2 ja 3

1. Ainoastaan eläimiä, jotka ovat kuljetusmatkan edellyttämässä kunnossa, saa kuljettaa, ja se on tehtävä olosuhteissa, jotka eivät saa aiheuttaa eläimille loukkaantumista tai tarpeetonta kärsimystä.

2. Eläimiä, jotka ovat loukkaantuneet tai joilla on fysiologisia heikkouksia tai patologisia muutoksia, ei saa pitää kuljetuskuntona etenkään, jos

- a) ne eivät pysty liikkumaan itsenäisesti kivutta tai kävelemään avustamatta;
- b) niillä on vakavia avohaavoja tai esiinluiskahdus;
- c) kyseessä on tiineenä oleva naaras, jonka kantoajasta vähintään 90 prosenttia on jo kulunut, tai naaras, joka on synnyttänyt edellisellä viikolla;
- d) kyseessä on vastasyntynyt nisäkäs, jonka napa ei ole täysin parantunut;
- e) kyseessä ovat alle kolmen viikon ikäiset porsaatsat, alle yhden viikon ikäiset karitsat tai alle kymmenen päivän ikäiset vasikat, ellei kuljetusmatka ole alle 100 kilometriä;
-
- g) kyseessä ovat hirvieläimet, joilla on verisarvet.

3. Sairaita tai loukkaantuneita eläimiä voidaan kuitenkin pitää kuljetuskuntona, jos ne

- a) ovat lievästi loukkaantuneita tai sairaita eikä niiden kuljettaminen aiheuta lisäkärsimystä; epäselvissä tapauksissa on pyydettävä lausunto eläinlääkäriltä; --

Eläimen elävänä tarkastaminen (*ante mortem* -tarkastus) osana lihantarkastusta

Lievällä loukkaantumisella tarkoitetaan tilannetta, jossa eläin on vielä kuljetuskuntoinen, mutta esimerkiksi tapaturman vuoksi ontuu lievästi, mutta kuitenkin pystyy liikkumaan itsenäisesti.

Ante mortem -tarkastuksen tekevän virka- tai tarkastuseläinlääkärin tulisi varmistaa, että teurastamoon elävinä kuljetettavat eläimet ovat kuljetuskuntoisia kuljetusasetuksen (EY) N:o 1/2005 mukaisesti. Kuljetuskuntauisuuden arviointi ei sellaisenaan kuulu *ante mortem* -tarkastukseen, vaan on eläinten hyvinvointiin liittyvä arviointi. *Ante mortem* -tarkastuksen tehnyt eläinlääkäri ei voi kuitenkaan antaa todistusta eläinten kuljetuskuntauisuudesta, mikäli eläimet eivät sitä tosiasiallisesti ole (lisää terveystodistuksista ohjeen luvuista 8.2 sekä 13).

Eläinsuojelulaki, 7 luku (erinäiset säädökset) 62 § (salassa pidettävien tietojen luovuttaminen)

Viranomaisten toiminnan julkisuudesta annetussa laissa säädetyn salassapitovelvollisuuden estämättä saa tämän lain taikka sen nojalla annettujen säännösten tai määräysten noudattamista valvottaessa taikka 48 §:ssä tarkoitettua selvitystä tai tutkimusta suorittaessa saatuja tietoja yksityisen tai yhteisön taloudellisesta asemasta, liike- tai ammatillisaisuudesta taikka yksityisen henkilökohtaisista oloista luovuttaa:

- 1) valvontaviranomaisille tämän lain mukaisten tehtävien suorittamista varten;
- 2) syyttäjä-, poliisi- ja tulliviranomaisille rikoksen selvittämiseksi;
- 3) Suomea sitovan kansainvälisen sopimuksen tai Euroopan yhteisön oikeusjärjestyksen edellyttämille ulkomaisille toimielimille ja tarkastajille kyseisen sopimuksen tai oikeusjärjestyksen niin edellyttäessä.

Tarvittaessa tarkastuseläinlääkärin tulee ilmoittaa mahdollinen eläinsuojelulain vastainen toiminta tilaa valvovalle kunnan virkaeläinlääkärille. Eläinsuojelulain mukaisena toimivaltaisena viranomaisena kunnan virkaeläinlääkäri voi tarvittaessa puuttua eläinten kuljettamiseen, jos neuvonta ei riitä.

8.2 Terveystodistukset

Ante mortem -tarkastuksen tekevä virkaeläinlääkäri kirjoittaa tarkastuksesta eläimistä saatavien elintarvikkeiden valvonta-asetuksen mukaisen terveystodistuksen (ohjeen liitteet 1–4).

(EY) N:o 854/2004, liite I (tuore liha), jakso IV (erityisvaatimukset), luku IV (kotieläiminä pidettävät siat), osa A (*ante mortem* -tarkastus), kohta 1a

1. Toimivaltainen viranomainen voi päättää, että teurastettaviksi tarkoitetuille sioille tehdään *ante mortem* -tarkastus alkuperätilalla. Tässä tapauksessa tilalta saapuneen sikaerän teurastus voidaan sallia ainoastaan, jos:

- a) niiden mukana on X luvun A osassa säädetty terveystodistus

(EY) N:o 854/2004, liite I (tuore liha), jakso IV (erityisvaatimukset), luku V siipikarja, osa A (*ante mortem* -tarkastus), kohdat 1a ja 8

1. Toimivaltainen viranomainen voi päättää, että teurastettavaksi tarkoitetulle siipikarjalle tehdään *ante mortem* -tarkastus alkuperätilalla. Tässä tapauksessa tilalta saapuneen siipikarjaparven teurastus sallitaan ainoastaan, jos:

a) niiden mukana on X luvun A osassa säädetty terveystodistus;

8. Hanhenmaksan tuotantoa varten kasvatettavan siipikarjan ja alkuperätilalla teurastetun siipikarjan, jonka sisäelinten poistoa on lykätty, *ante mortem* -tarkastus on tehtävä 2 ja 3 kohdan mukaisesti. Teurastamoon tai leikkaamoon menevien ruhojen mukana, joista ei ole poistettu sisäelimiä, on oltava C osassa esitetyn mallin mukainen todistus.

(EY) N:o 854/2004, liite I (tuore liha), jakso IV (erityisvaatimukset), luku VI (tarhatut jäniseläimet)

Tarhattuihin jäniseläimiin sovelletaan samoja vaatimuksia kuin siipikarjaan.

(EY) N:o 854/2004, liite I (tuore liha), jakso IV (erityisvaatimukset), luku VII tarhattu riista, osa A (*ante mortem* -tarkastus), kohta 4

4. Tilalla tarkastettujen elävien eläinten mukana on oltava X luvun A osassa esitetyn mallin mukainen todistus. Tilalla tarkastettujen ja teurastettujen eläinten mukana on oltava X luvun B osassa esitetyn mallin mukainen todistus. Asetuksen (EY) N:o 853/2004 liitteessä III olevan III jakson 3 kohdan a alakohdan mukaisesti tilalla tarkastettujen ja teurastettujen eläinten mukana on oltava X luvun C osassa esitetyn mallin mukainen todistus.

Jos eläimet *ante mortem* -tarkastetaan tilalla ja kuljetetaan elävänä teurastamoon, on tarkastettujen elävien eläinten mukana oltava ohjeen liitteen 1 mallin mukainen todistus.

Jos eläin tai eläinryhmä kelpaa *ante mortem* -tarkastuksessa teurastettavaksi mutta ei ole kuljetuskuntoinen tulee antaa ohjeen liitteen 1 ((EY) N:o 854/2004 liitteen I, jakson IV luvun X osan A) mukainen terveystodistus, mutta tällöin vedetään yli kaikki maininnat eläinten terveydestä ja kuljettamista. *Ante mortem* -tarkastuksen tehnyt eläinlääkäri voi myös kirjoittaa vastaavat tiedot sisältävän todistuksen.

Jos tarhatun riistan teurastus aloitetaan tilalla ja vakuutusta teurastuksen ja verenlaskun oikeasta suorittamisesta ja teurastuspäivämäärästä ja -ajankohdasta ei sisällytetä alkutuotannon toimijan ilmoitukseen, on ruhojen mukana oltava ohjeen liitteen 2 ((EY) N:o 854/2004 liitteen I, jakson IV, luvun X osan B) mallin mukainen todistus. Tätä todistusta käytetään myös silloin, kun biisonin teurastus aloitetaan tilalla.

Asetuksessa (EY) N:o 854/2004 ei sanota, minkälainen todistus tulee antaa, jos siipikarjaksi luettavien tarhattujen lintujen (fasaani, heinäSORSA, peltopyy, metso, teeri, riekko, metsä- ja merihanhi- sekä kanadanhanhi) teurastus aloitetaan tilalla, mutta käytännöllisintä on kirjoittaa ohjeen liitteen 2 mallin mukainen todistus ja yliviivata todistuksesta maininnat eläinten teurastusajankohdasta ja teurastuksen sekä verenlaskun asiallisesta suorittamisesta, koska näitä ei asetuksen (EY) N:o 853/2004 mukaan vaadita muultakaan siipikarjalta, jonka teurastus on mahdollista aloittaa tilalla, vaan tiedot sisällytetään toimijan ilmoitukseen.

Jos siipikarjan, jonka sisäelinten poistoa on lykätty, teurastus on aloitettu tilalla ja teurastamoon tai leikkaamoon menevistä ruhoista ei ole poistettu sisäelimiä, on ruhojen mukana oltava ohjeen liitteen 3 ((EY) N:o 854/2004, liite I, jakso IV, luku V,

Eläimen elävänä tarkastaminen (*ante mortem* -tarkastus) osana lihantarkastusta

osa C) mallin mukainen todistus. Tällaista siipikarjaa ei kuitenkaan tällä hetkellä tarhata Suomessa (katso ohjeen kappale 8.5).

Jos tarhatun riistan *ante mortem* -tarkastus tehdään tilalla ja teurastus aloitetaan tilalla, voi kunnan virkaeläinlääkäri (jos kunnan valvontaviranomainen on toimivallan virkaeläinlääkärille delegoinut) sallia, että todistus teurastuksen ja verenlaskun oikeasta suorittamisesta ja teurastuspäivämäärästä ja -ajankohdasta sisällytetään ainoastaan elintarvikealan toimijan ilmoitukseen. Tällöin ruhojen mukana on oltava ohjeen liitteen 4 mallin mukainen todistus. Vaikka biisoni kuuluukin asetuksen (EY) 853/2004 mukaan kotieläiminä pidettäviin nautaeläimiin, on kansallisessa lihantarkastusasetuksessa todettu, että biisonien *ante mortem* -tarkastukseen sovelletaan tarhattua riistaa koskevia säännöksiä. Tällöin myös biisonien osalta todistus verenlaskun oikeasta suorittamisesta ja teurastuspäivämäärästä ja -ajankohdasta voidaan sisällyttää elintarvikealan toimijan ilmoitukseen.

(EY) N:o 853/2004, liite III (erityisvaatimukset), jakso III (tarhattu riista), kohta 3a

3 a. Edellä olevasta 3 kohdan j alakohdasta poiketen toimivaltainen viranomainen voi sallia, että todistus teurastuksen ja verenlaskun oikeasta suorittamisesta ja teurastuspäivämäärästä ja -ajankohdasta sisällytetään ainoastaan 3 kohdan i alakohdassa tarkoitettuun elintarvikealan toimijan ilmoitukseen, edellyttäen että

- tila sijaitsee jäsenvaltiossa tai direktiivin 64/432/ETY 2 artiklan 2 kohdan p alakohdassa määritellyllä alueella, johon ei kohdistu terveysrajoituksia unionin tai kansallisen lainsäädännön mukaisesti,
- kyseinen elintarvikealan toimija on osoittanut tarvittavan kelpoisuuden teurastaa eläimet aiheuttamatta eläimille vältettävissä olevaa kipua, tuskaa ja kärsimystä asetuksen (EY) N:o 1099/2009 7 artiklan 2 kohdan mukaisesti, ja sanotun rajoittamatta kyseisen asetuksen 12 artiklan soveltamista.

Huom. Suomenkielisessä versiossa (EY) N:o 854/2004, liite I (tuore liha), jakso IV (erityisvaatimukset), luku VII tarhattu riista), osa A (*ante mortem* -tarkastus), kohta 4 on kirjoitettu väärin: kyseessä ei ole asetuksen (EY) N:o 853/2004 liitteessä III olevan III jakson 3 kohdan a alakohta, vaan kohta 3a.

Niissä tapauksissa, joissa eläin voidaan hätäteurastaa, voidaan toimia ohjeen kappaleen 9 mukaisesti. Tällöin virkaeläinlääkäri kirjoittaa vapaamuotoisen vakuutuksen, josta ilmenee *ante mortem* -tarkastuksen hyväksyttävä lopputulos, hätäteurastuksen päivämäärä, ajankohta ja syy sekä eläinlääkäriin mahdollisesti antaman hoidon luonne.

8.3 Rajoitettu *ante mortem* -tarkastus teurastamolla

(EY) N:o 854/2004, liite I (tuore liha), jakso IV (erityisvaatimukset), luku IV (kotieläiminä pidettävät siat), osa A (*ante mortem* -tarkastus), kohta 4 ja luku V (siipikarja), osa A (*ante mortem* -tarkastus), kohta 4

4. Teurastamossa tehtävä *ante mortem* -tarkastus voidaan rajoittaa:

- eläinten tunnistetietojen tarkastamiseen; ja
- seulontatutkimukseen, jolla varmistetaan, että eläinten hyvinvointia koskevia sääntöjä on noudatettu ja ettei ole merkkejä tilasta, joka voi vaikuttaa haitallisesti ihmisten tai eläinten terveyteen. Virallinen avustaja voi suorittaa kyseisen seulontatutkimuksen.

(EY) N:o 854/2004, liite I (tuore liha), jakso IV (erityisvaatimukset), luku VI (tarhatut jäniseläimet)

Tarhattuihin jäniseläimiin sovelletaan samoja vaatimuksia kuin siipikarjaan.

(EY) N:o 854/2004, liite I (tuore liha), jakso IV (erityisvaatimukset), luku VII (tarhattu riista), osa A (*ante mortem* -tarkastus), kohta 4

3. Jos *ante mortem* -tarkastus tehdään enintään kolme päivää ennen eläinten saapumista teurastamoon ja eläimet toimitetaan teurastamoon elävinä, teurastamossa tehtävä *ante mortem* -tarkastus voidaan rajoittaa:

- a) eläinten tunnistetietojen tarkastamiseen; ja
- b) seulontatutkimukseen, jolla varmistetaan, että eläinten hyvinvointia koskevia sääntöjä on noudatettu ja ettei ole merkkejä tilasta, joka voi vaikuttaa haitallisesti ihmisten tai eläinten terveyteen.

Silloin kun *ante mortem* -tarkastus on tehty sioille, siipikarjalle, tarhatuille jäniseläimille tai tarhatulle riistalle alkuperätilalla ja eläimet kuljetetaan elävinä teurastamoon 3 vuorokauden sisällä terveystodistuksen antamisesta (katso ohjeen kappaleet 8 ja 8.2), voi teurastamossa tehtävän *ante mortem* -tarkastuksen rajoittaa

1. eläinten tunnistetietojen tarkastamiseen, jossa varmistetaan, että
 - eläimet on tunnistettavissa
 - teurastamolle tulleet eläimet ovat samat, jotka on tarkastettu elävänä tilalla.

sekä

2. seulontatutkimukseen, jossa
 - sioista ja tarhatusta riistasta vähintään 10 % tarkastetaan eläinten liikkussa
 - varmistetaan, että eläimissä ei ole merkkejä hyvinvointiongelmista
 - kiinnitetään erityisesti huomiota tarttuvien eläintautien ja zoonoosien oireisiin

Seulontatutkimus on käytännössä ”kevyt *ante mortem* -tarkastus”, jossa tarkastetaan kaikki eläimet ja jossa seulotaan merkkejä hyvinvointiongelmista, eläintaudeista ja zoonooseista.

Ante mortem -tarkastusta ei tarvitse rajoittaa eläinten tunnistetietojen tarkastamiseen ja seulontatutkimukseen, jos se ei ole tarkoituksenmukaista, vaan eläimet voidaan myös tarkastaa elävänä normaalisti.

(EY) N:o 854/2004 liite I (tuore liha), jakso I (virkaeläinlääkärin tehtävät), luku II (tarkastustehtävät), osa B (*ante mortem* -tarkastus)

1. Jollei 4 ja 5. kohdasta muuta johdu:

- c) virkaeläinlääkärin on tehtävä kaikille eläimille ennen teurastusta *ante mortem* -tarkastus.
- d) kyseinen tarkastus on tehtävä 24 tunnin kuluessa eläinten saapumisesta teurastamoon ja alle 24 tuntia ennen teurastusta.

Virkaeläinlääkäri voi tämän lisäksi vaatia tarkastuksen tekemistä milloin tahansa.

Eläimen elävänä tarkastaminen (*ante mortem* -tarkastus) osana lihan tarkastusta

Kuten teurastamolla tehtävä *ante mortem* -tarkastus yleensä, myös rajoitettu *ante mortem* -tarkastus on tehtävä 24 tunnin kuluessa eläinten saapumisesta teurastamoon ja alle 24 tuntia ennen teurastusta.

(EY) N:o 854/2004 liite I (tuore liha), jakso I (virkaeläinlääkärin tehtävät), luku II (tarkastustehtävät), osa A (elintarvikeketjua koskevat tiedot), kohta 2

2. Tarkastustehtäviä suorittaessaan virkaeläinlääkärin on otettava huomioon eläinten mukana olevat viralliset todistukset sekä alkutuotannon tarkastuksia tekevien eläinlääkärien, myös virkaeläinlääkärien – –, tekemät ilmoitukset.

Lihantarkastusasetus, liite 1 (lihan tarkastus), luku 2 (*ante mortem* -tarkastus), kohta 3

3. Lihantarkastaja voi tarkastaa *ante mortem* -todistukset, elintarvikeketjutiedot sekä eläinten terveydentilan ja hyvinvoinnin eläimistä saatavien elintarvikkeiden valvonta-asetuksen liitteen I jakson III luvun II kohdan 2 alakohdan a mukaisesti niiden eläinten osalta, joiden *ante mortem* -tarkastus on suoritettu eläinten pitopaikassa.

Lihantarkastaja voi tarkastaa *ante mortem* -todistukset, elintarvikeketjutiedot sekä eläinten terveydentilan ja hyvinvoinnin niissä teurastamoissa tai pienteurastamoissa, joissa Evira tai poroteurastamoissa joissa AVI on riskinarvioinnin perusteella todennut, että virkaeläinlääkärin ei tarvitse olla paikalla teurastamossa *ante mortem* -tarkastuksen aikana (katso ohjeen kappale 6).

8.4 *Ante mortem* -tarkastus silloin, kun tarhatuttujen sorkka- ja kavioläimien, sileälästäisten lintujen ja biisonien teurastus aloitetaan alkuperätilalla

(EY) N:o 853/2004, liite III (erityisvaatimukset), jakso III (tarhatun riistan liha), kohta 3, alakohdat h), i) ja j) , 3a ja 4

3. Sen estämättä, mitä 1 ja 2 kohdassa säädetään, elintarvikealan toimijat voivat teurastaa 1 kohdassa tarkoitettuja tarhattuja sileälästäisiä lintuja ja tarhattuja sorkka- ja kavioläimiä alkuperäpaikalla toimivaltaisen viranomaisen luvalla, jos:

- h) – – Sisäelimet voidaan poistaa paikalla eläinlääkärin valvonnassa;
- i) teurastettujen eläinten mukana on teurastamoon tuotaessa eläimet kasvattaneen elintarvikealan toimijan ilmoitus, josta käyvät ilmi niiden tunnistetiedot sekä eläinlääkkeet tai muut annetut hoidot, hoidon päivämäärät ja varoajat; ja
- j) teurastettujen eläinten mukana on eläinten hyväksytyyn laitokseen kuljettamisen aikana virkaeläinlääkärin – – antama ja allekirjoittama todistus, josta ilmenee *ante mortem* -tarkastuksen hyväksyttävä lopputulos, verenlaskun oikea suorittaminen ja teurastuspäivämäärä ja -ajankohta.

3 a. Edellä olevasta 3 kohdan j alakohdasta poiketen toimivaltainen viranomainen voi sallia, että todistus teurastuksen ja verenlaskun oikeasta suorittamisesta ja teurastuspäivämäärästä ja -ajankohdasta sisällytetään ainoastaan 3 kohdan i alakohdassa tarkoitettuun elintarvikealan toimijan ilmoitukseen, edellyttäen että

- a) tila sijaitsee jäsenvaltiossa tai direktiivin 64/432/ETY 2 artiklan 2 kohdan p alakohdassa määritellyllä alueella, johon ei kohdistu terveystarjoituksia unionin tai kansallisen lainsäädännön mukaisesti,
- b) kyseinen elintarvikealan toimija on osoittanut tarvittavan kelpoisuuden teurastaa eläimet aiheuttamatta eläimille vältettävissä olevaa kipua, tuskaa ja kärsimystä asetuksen (EY) N:o 1099/2009 7 artiklan 2 kohdan mukaisesti, ja sanotun rajoittamatta kyseisen asetuksen 12 artiklan soveltamista.

Jatkuu edelliseltä sivulta

4. Elintarvikealan toimija voi teurastaa biisonin poikkeuksellisesti maatilalla 3 kohdan mukaisesti.

Tarhatun riistan ja biisonien teurastus on mahdollista aloittaa tilalla kun asetuksen (EY) N:o 853/2004, liite III (erityisvaatimukset), jakso III (tarhatun riistan liha), kohta 3 vaatimukset täyttyvät ja kunnan kunnan virkaeläinlääkäri (jos kunnan valvontaviranomainen on delegoinut päätösvallan) antaa siihen luvan. Annetuista luvista tulisi pitää kirjaa.

Porojen osalta noudatetaan lisäksi Lapin AVI:n ohjeita.

Eläinten omistajan on etukäteen ilmoitettava eläinten teurastuksen aloituksen ajankohta *ante mortem* -tarkastuksen suorittavalle kunnan virkaeläinlääkärille, Eviran tai Lapin tarkastuseläinlääkärille. Ajankohdasta on hyvä sopia ajoissa *ante mortem* -tarkastuksen tekevän eläinlääkärin kanssa.

Koska *ante mortem* -tarkastus on tehtävä korkeintaan 24 tuntia ennen teurastusta ((EY) N:o 854/2004 Liite I, jakso I, luku II osa B kohta 1b), voi *ante mortem* -tarkastuksen tehdä korkeintaan 24 tuntia ennen teurastuksen aloittamista alkuperätilalla.

Lihantarkastusasetus, liite 1 (lihantarkastus), luku 2 (*ante mortem* -tarkastus), kohta 4

4. Pitopaikassa *ante mortem* -tarkastuksen suorittavan eläinlääkärin on todennettava, että pitopaikassa tainnutuksen suorittavalla henkilöllä on lopetusasetuksen mukainen kelpoisuus.

Teurastusta tekevällä henkilöllä on oltava lopetusasetuksen mukainen kelpoisuustodistus tekemiinsä toimenpiteisiin ja *ante mortem* -tarkastuksen suorittavan virkaeläinlääkärin on tämä kelpoisuus todennettava.

Ante mortem -tarkastuksen tekevä virkaeläinlääkäri voi sallia, että teurastuksen ja verenlaskun oikeasta suorittamisesta ja teurastuspäivämäärästä ilmoitetaan vain toimijan ilmoituksessa. Tällöin käytetään tämän ohjeen liitteen 4 mukaista lomaketta ja toimijalla on oltava lopetusasetuksen mukainen pätevyystodistus ja tilalla ei saa olla rajoittavia määräyksiä.

Jos kunnan virkaeläinlääkäri kirjoittaa ohjeen liitteen 2 ((EY) N:o 854/2004 liite I, jakso IV, luku X, osa B) mukaisen todistuksen ja antaa siinä vakuutuksen verenlaskun oikeasta suorittamisesta ja teurastuspäivämäärästä ja -ajankohdasta, on hänen oltava paikalla teurastuksen ajan voidakseen todeta teurastusajankohdan ja verenlaskun oikea suorittaminen. Lisäksi virkaeläinlääkärin on oltava paikalla valvomassa sisäelinten poistoa ruhoista ennen kuljetusta. Tällöin on kiinnitettävä huomiota siihen, että elimet poistetaan hygieenisesti eikä esim. suolensisältö saastuta ruhoa sekä siihen, että saman eläimen ruho ja elimet on yhdistettävissä toisiinsa. Jos sisäelimet poistetaan ruhoista ennen kuljetusta, ne on toimitettava teurastamolle siten, että sisäelimet voidaan yhdistää siihen ruhoon, josta ne ovat peräisin.

8.5 *Ante mortem* -tarkastus silloin, kun tiettyjen siipikarjalintujen teurastus on aloitettu alkuperätilalla

(EY) N:o 853/2004, liite III (erityisvaatimukset), jakso II (siipikarjanliha ja jäniseläinten liha), luku VI (tilalla tapahtuva teurastus), kohdat 6 ja 7

Elintarvikealan toimijat voivat teurastaa IV luvun 1 kohdan b alakohdan i alakohdassa tarkoitettua siipikarjaa tilalla ainoastaan toimivaltaisen viranomaisen luvalla ja seuraavia vaatimuksia noudattaen.

6. Teurastettujen lintujen mukana on teurastamoon tuotaessa oltava eläimen kasvattaneen elintarvikealan toimijan ilmoitus, josta käyvät ilmi eläinlääkkeet tai muut eläimelle annetut hoidot, hoidon päivämäärät ja varoajat sekä teurastuspäivämäärä ja -ajankohta.

7. Teurastettujen lintujen mukana on teurastamoon tuotaessa oltava virkälääkärin – – asetuksen (EY) N:o 854/2004 mukaisesti antama todistus.

(EY) N:o 853/2004, liite III (erityisvaatimukset), jakso II (siipikarjanliha ja jäniseläinten liha), luku IV (teurastushygienia), kohta 1, alakohhta b), alakohdan alakohhta i)

Siipikarjan tai jäniseläinten teurastustoimintaa harjoittavien elintarvikealan toimijoiden on varmistettava seuraavien vaatimusten täyttyminen.

1.b) Teurastustiloihin saa tuoda vain eläviä teurastettaviksi tarkoitettuja eläimiä, lukuun ottamatta:

- i) siipikarjaa, jonka sisäelinten poistamista on lykätty, ja siipikarjan rasvaisen maksan ("foie gras") tuotantoa varten kasvatettuja hanhia ja ankoja sekä lintuja, joita ei pidetä kotieläimiin kuuluvina mutta joita tarhataan kotieläiminä, jos ne on VI luvun mukaisesti teurastettu tilalla;

Siipikarjan, jonka sisäelinten poistamista on lykätty, foie gras -tuotantoa varten tarhattujen hanhien ja ankojen sekä siipikarjana pidettävien tarhattujen lintujen (katso siipikarjan määritelmä ohjeen kappaleesta 4) teurastuksen voi aloittaa tilalla kun asetuksen (EY) N:o 853/2004, liitteen III (erityisvaatimukset), jakson II (siipikarjanliha ja jäniseläinten liha), luvun VI (tilalla tapahtuva teurastus) vaatimukset täyttyvät.

Koska eläinsuojelulain 11 § mukaan eläinten pakolla syöttäminen on kielletty, ei Suomessa käytännössä voi tuottaa hanhenmaksaa, eli kasvattaa siipikarjan rasvaisen maksan tuotantoa varten hanhia ja ankoja. Tämän lisäksi Suomessa ei tällä hetkellä tuoteta siipikarjaa, jonka sisäelinten poistamista on lykätty. Käytännössä vain siipikarjana pidettävien tarhattujen lintujen teurastuksen voi aloittaa tilalla. Siipikarjaksi luettavia tarhattuja lintuja ovat fasaani, heinäSORsa, peltopyy, metso, teeri, riekko, metsä- ja merihanhi sekä kanadanhanhi.

(EY) N:o 854/2004, liite I (tuore liha), jakso IV (erityisvaatimukset), luku V siipikarja), osa A (*ante mortem* -tarkastus), kohta 8

8. Hanhenmaksan tuotantoa varten kasvatettavan siipikarjan ja alkuperätilalla teurastetun siipikarjan, jonka sisäelinten poistoa on lykätty, *ante mortem* -tarkastus on tehtävä 2 ja 3 kohdan mukaisesti. Teurastamoon tai leikkaamoon menevien ruhojen mukana, joista ei ole poistettu sisäelimiä, on oltava C osassa esitetyn mallin mukainen todistus.

Asetuksessa (EY) N:o 854/2004 ei mainita, miten *ante mortem* -tarkastus tulisi tehdä siipikarjana pidettäville tarhatuille linnuille tilalla, mutta käytännössä järkevintä on tehdä tarkastus samalla tavalla kuin teurastamoon elävänä lähetettävälle siipikarjalle (katso ohjeen kappale 8).

Eläimen elävänä tarkastaminen (*ante mortem* -tarkastus) osana lihan tarkastusta

Koska *ante mortem* -tarkastus on tehtävä korkeintaan 24 tuntia ennen teurastusta ja tilalla teurastuksen osalta *ante mortem* -tarkastuksen ajankohtaa ei ole muutoin säädetty, voi *ante mortem* -tarkastuksen tehdä korkeintaan 24 tuntia ennen teurastuksen aloittamista alkuperätilalla.

Lihantarkastusasetus, liite 1 (lihan tarkastus), luku 2 (*ante mortem* -tarkastus), kohta 4
4. Pitopaikassa *ante mortem* -tarkastuksen suorittavan eläinlääkärin on todennettava, että pitopaikassa tainnutuksen suorittavalla henkilöllä on lopetusasetuksen mukainen kelpoisuus.

Teurastusta tekevällä henkilöllä on oltava lopetusasetuksen mukainen kelpoisuustodistus tekemiinsä toimenpiteisiin (myös muihin kuin tainnutukseen) ja *ante mortem* -tarkastuksen suorittavan virkaeläinlääkärin on tämä kelpoisuus todennettava.

Hanhenmaksan tuotantoa varten kasvatettavan siipikarjan ja alkuperätilalla teurastetun siipikarjan, jonka sisäelinten poistoa on lykätty, toimittaminen suoraan leikkaamoon on asetuksen (EY) N:o 853/2004 mukaan mahdollista. Sen sijaan siipikarjana pidettäviä tarhattuja lintuja ei voi lainsäädännön mukaan toimittaa suoraan leikkaamoon. Kun hanhenmaksan tuotantoa varten kasvatettavan siipikarjan ja alkuperätilalla teurastetun siipikarjan, jonka sisäelinten poistoa on lykätty, ruhot kuljetetaan suoraan tilalta leikkaamoon, *post mortem* -tarkastus on tehtävä leikkaamossa ((EY) 854/2004, liite I, jakso IV, luku V, osa B kohta 2). Jos *post mortem* -tarkastus tehdään leikkaamossa, tulee leikkaamolla olla hyväksyntä toiminnalle ja leikkaamossa tulee olla paikalla tarkastuseläinlääkäri tai kunnan virkaeläinlääkäri, jolla on toimivalta tehdä *post mortem* -tarkastus kyseisille ruhoille.

Teurastettujen ruhojen mukana on teurastamoon tuotaessa eläimet kasvattaneen elintarvikealan toimijan ilmoitus, josta käyvät ilmi niiden tunnistetiedot sekä eläinlääkkeet tai muut annetut hoidot, hoidon päivämäärät ja varoajat. Näillä tiedoilla tarkoitetaan käytännössä elintarvikeketjutietojen toimittamista teurastamolle. Tämän lisäksi ilmoitukseen on merkittävä teurastuspäivämäärä ja -ajankohta.

9 *Ante mortem* -tarkastus hätäteurastuksen yhteydessä

(EY) N:o 853/2004, liite II (erityisvaatimukset), jakso I (kotieläiminä pidettyjen sorkka- ja karioeläinten liha), luku VI (hätäteurastus teurastamon ulkopuolella), kohdat 1-3, 5 ja 6

Elintarvikealan toimijoiden on varmistettava, että sellaisten kotieläiminä pidettyjen sorkka- ja karioeläinten lihaa, joille on tehty hätäteurastus teurastamon ulkopuolella, voidaan käyttää ihmisravinnoksi vain, jos kaikki seuraavat vaatimukset täyttyvät.

1. Muutoin terve eläimen on täytynyt joutua onnettomuuteen, jonka vuoksi sitä ei eläimen hyvinvointiin liittyvistä syistä ole kuljetettu teurastamoon.
2. Eläinlääkärin on tehtävä eläimelle *ante mortem* -tarkastus.
3. Teurastettu eläin, josta on laskettu veri, on kuljetettava teurastamoon hygieenisesti ja ilman tarpeetonta viivytystä. Maha ja suolet voidaan poistaa paikalla eläinlääkärin valvonnassa, mutta muu käsittely ei ole sallittua. Poistetut suolet on kuljetettava teurastetun eläimen mukana teurastamoon ja merkittävä kuuluvaksi kyseiselle eläimelle.
5. Teurastetun eläimen mukana on oltava teurastamoon kuljetettaessa eläimen kasvattaneen elintarvikealan toimijan ilmoitus, josta käyvät ilmi eläimen tunnistetiedot sekä eläinlääkkeet tai muut eläimelle annetut hoidot, hoidon päivämäärät ja varoajat.

Jatkuu edelliseltä sivulta

6. Teurastamoon kuljetettaessa teurastetun eläimen mukana on oltava eläinlääkärin antama ilmoitus, josta ilmenee *ante mortem* -tarkastuksen hyväksyttävä lopputulos, hätäteurastuksen päivämäärä, ajankohta ja syy sekä eläinlääkärin mahdollisesti antaman hoidon luonne.

(EY) N:o 853/2004, liite II (erityisvaatimukset), jakso III (tarhatun riistan liha), kohdat 1 ja 2

1. Tarhattujen sorkkajalkaisten riistanisäkkäiden (hirven- ja siansukuiset eläimet tuotantoon ja markkinoille saattamiseen sovelletaan I jakson säännöksiä, ellei toimivaltainen viranomainen katso niiden olevan epäasianmukaisia.)
2. Sileälastaisten lintujen lihan tuotantoon ja markkinoille saattamiseen sovelletaan II jakson säännöksiä. Kuitenkin sovelletaan I jakson säännöksiä, kun toimivaltainen viranomainen katsoo sen tarkoituksen mukaiseksi. Tilojen on oltava asianmukaiset ja lintujen kokoon suhteutetut.

(EY) N:o 854/2004, liite I (tuore liha), jakso I (virkaeläinlääkärin tehtävät), luku II (tarkastustehtävät), osa B (*ante mortem* -tarkastus), kohta 4

4. Jos eläimelle on tehty hätäteurastus muualla kuin teurastamossa - -, teurastamon - - virkaeläinlääkärin on tutkittava eläimen ruhon mukana oleva eläinlääkärin - - antama vakuutus asetuksen (EY) N:o 853/2004 mukaisesti.

Hätäteurastuksen voi tehdä vain muutoin terveelle kotieläimenä pidettävälle sorkka- ja karioeläimelle, eli siis nautaeläimelle, sialle, lampaalle, vuohelle ja karioeläimelle, sekä tarhatuille sorkkajalkaisille riistanisäkkäille (käytännössä porolle ja villisialle) joka on joutunut onnettomuuteen ja joka ei ole kuljetuskuntoinen. Tällöin suoritetaan *ante mortem* -tarkastus ja hätäteurastus alkuperätilalla. Siipikarjaa ei lainsäädännön mukaan voi hätäteurastaa, mutta tarhatuksi riistaksi määritetyt sileälastaiset linnut voi. Päätöksenteko hätäteurastuksen yhteydessä on esitetty kuvaajassa 3. Eläimen sairastumisen (esim. aineenvaihdunnan häiriöt tai sairaudet, jotka johtavat eläimen liikuntakyvyttömyyteen) vuoksi kuljetuskelvotonta eläintä ei voi hätäteurastaa, koska tällöin kyse ei ole onnettomuudesta.

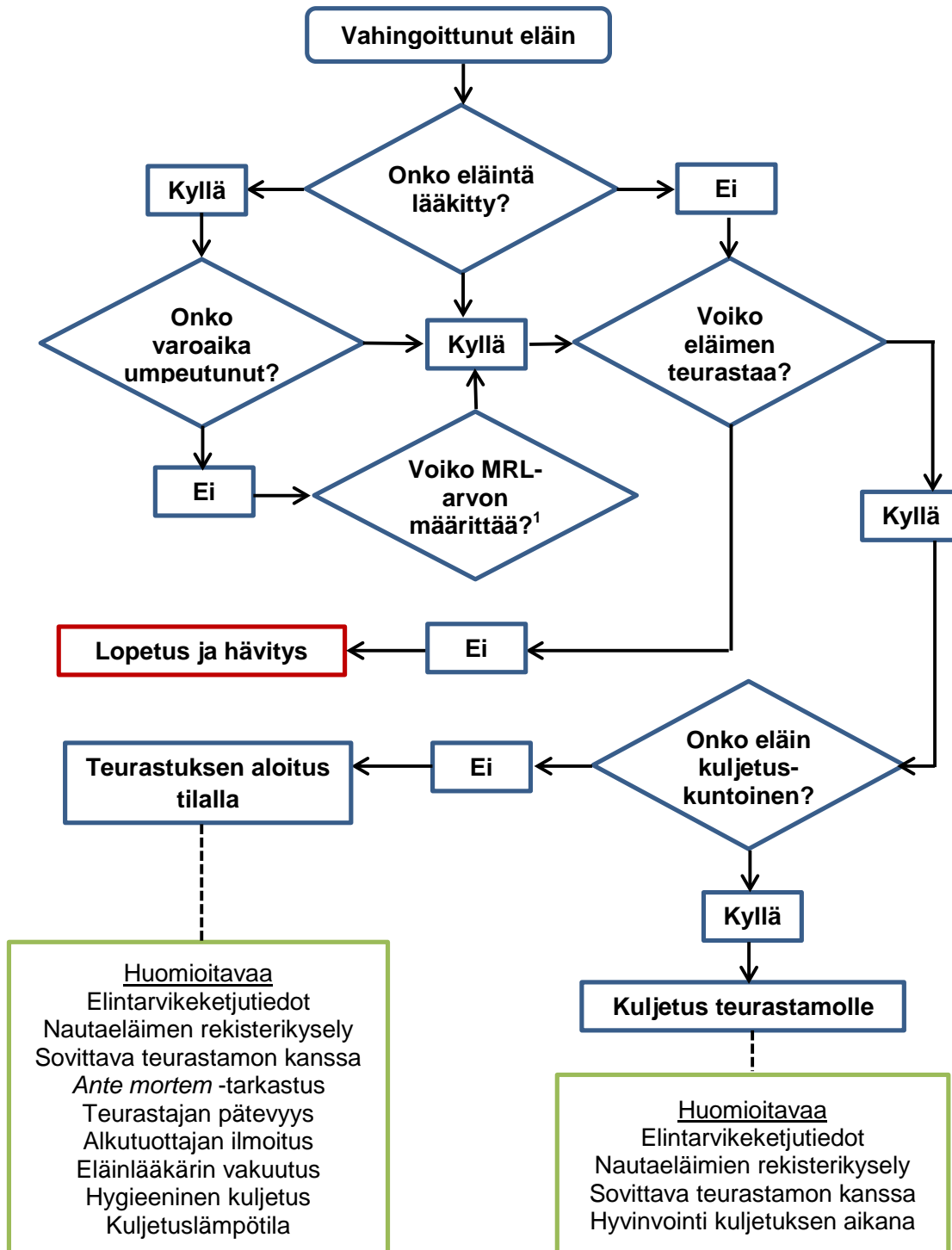
Ennen teurastuksen alkua, alkuperätilalla *ante mortem* -tarkastuksen suorittavan virkaeläinlääkärin on todennettava, että teurastuksen suorittavalla henkilöllä on lopetusasetuksen mukainen kelpoisuus.

Alkuperätilan toimijan tai ruhon vastaanottavan teurastamon on tehtävä rekisterikysely hätäteurastettavalle nautaeläimelle ennen tilalla tehtävää *ante mortem* -tarkastusta (katso Eviran ohje 16007).

Asetuksessa (EY) N:o 854/2004 mainitulla (EY) N:o 853/2004 mukaisella eläinlääkärin antamalla vakuutuksella tarkoitetaan (EY) N:o 853/2004 liitteen II (erityisvaatimukset), jakson I (kotieläiminä pidettyjen sorkka- ja karioeläinten liha), luvun VI (hätäteurastus teurastamon ulkopuolella), kohdan 6 (katso lakilaatikko luvun alussa) mukaista ilmoitusta. Vakuutuksesta tulee ilmetä

- *ante mortem* -tarkastuksen hyväksyttävä lopputulos,
- hätäteurastuksen päivämäärä, ajankohta ja syy sekä
- eläinlääkärin mahdollisesti antaman hoidon luonne. Selvyiden vuoksi olisi myös hyvä täsmentää, jos eläin ei ole tarvinnut eläinlääkärin hoitoa.

Elintarvikehygieniayksikkö

Eläimen elävänä tarkastaminen (ante mortem -tarkastus) osana lihan tarkastusta


Kuvaaja 3. Eläinlääkärin päätöksentekoprosessi tapauksissa, joissa eläin on joutunut onnettomuuteen. ¹Lain eläinten lääkitsemisestä (387/2014) 12 § ja lihan tarkastusasetuksen (liite 1, luku 5, kohta 1) mukaan eläin tai eläimestä saatava tuote saadaan luovuttaa elintarvikkeena käytettäväksi varoajan kuluessa vain, jos Eviran hyväksymällä menetelmällä voidaan luotettavasti todistaa, että eläin tai tuote ei sisällä lääkejäämiä yli lainsäädännössä ((EU) N:o 37/2010) sallitun enimmäismäärän tai eläintä on lääkitty (EU) N:o 37/2010 liitteen 1 luetelluilla lääkeaineilla, joiden jäämille ei edellytetä MRL-arvoa ihmisen terveyden suojelemiseksi.

Eläimen elävänä tarkastaminen (*ante mortem* -tarkastus) osana lihantarkastusta

Jotta virkaeläinlääkäri voisi ilmoittaa todistuksessaan hätäteurastuksen päivämäärän ja ajankohdan, on hänen oltava paikalla hätäteurastuksen ajan. Mikäli suolet ja mahat poistetaan hätäteurastuspaikalla, on virkaeläinlääkäriin oltava myös tämän ajan paikalla.

(EY) N:o 853/2004 liitteen II (erityisvaatimukset), jakson I (kotieläiminä pidettyjen sorkka- ja kavioiden liha), luvun VI (hätäteurastus teurastamon ulkopuolella), kohdan 5 (katso lakilaatikko luvun alussa) mukaan teurastetun eläimen mukana on oltava teurastamoon kuljetettaessa eläimen kasvattaneen elintarvikealan toimijan ilmoitus. Tämä ilmoitus voi käytännössä olla elintarvikeketjutiedot, jotka on joka tapauksessa toimitettava ruhon ja elimet vastaanottavalle teurastamolle, jotta teurastamo voisi eläimen vastaanottaa.

10 Eläimen elävänä hylkääminen ja lihantarkastuspäätös

Lihantarkastusasetus 7 § (lihantarkastus), 2 mom.

Eläinten pitopaikassa tehtävän *ante mortem* -tarkastuksen voi teurastamoon lähetettävien eläinten osalta suorittaa ainoastaan Elintarviketurvallisuusviraston määräämä tarkastuseläinlääkäri tai kunnan virkaeläinlääkäri ja poroteurastamoon lähetettävien eläinten osalta aluehallintoviraston määräämä tarkastuseläinlääkäri tai kunnan virkaeläinlääkäri.

Lihantarkastusasetus 11 § (lihantarkastuspäätös)

Lihantarkastuspäätös tehdään lihantarkastuksen päätyttyä. Jos eläin hylätään *ante mortem* -tarkastuksessa, katsotaan lihantarkastus päättyneeksi ja hylkäyksestä tehdään lihantarkastuspäätös.

Lihantarkastuspäätöksen tekee teurastamoissa ja riistan käsittelylaitoksissa Elintarviketurvallisuusviraston määräämä tarkastuseläinlääkäri ja poroteurastamoissa aluehallintoviraston määräämä tarkastuseläinlääkäri. Pitopaikassa tehtävän *ante mortem* -tarkastuksen osalta lihantarkastuspäätöksen tekee 7 §:ssä mainittu eläinlääkäri.

Lihantarkastuksesta annetaan kirjallinen lihantarkastuspäätös, joka tehdään lihantarkastuksen päätyttyä. Evira on laatinut lihantarkastuspäätöksestä ohjeen "Lihantarkastuspäätös" (Eviran ohje 16009) sekä lihan arvostelusta ja hylkäyssiä ohjeet "Ohje tarkastuseläinlääkäreille lihan arvostelusta lihantarkastuksen yhteydessä" (Eviran ohje 16002) ja "Lihan arvostelu ja toimenpiteet siipikarjan lihantarkastuksen yhteydessä" (Eviran ohje 16032).

(EY) N:o 854/2004, liite I (tuore liha), jakso II (valvonnan perusteella toteutettavat toimet), luku V (lihaa koskevat päätökset), kohta 1 a

1. Liha on todettava ihmisravinnoksi kelpaamattomaksi, jos:

a) se on peräisin eläimestä, joille ei ole tehty *ante mortem* -tarkastusta, metsästettyä luonnonvaraista riistaa lukuun ottamatta;

Jos eläimelle ei ole tehty *ante mortem* -tarkastusta, sen ruho ja muut osat on todettava lihantarkastuksessa ihmisravinnoksi kelpaamattomiksi ja hävitettävä sivutuoteasetuksen mukaisesti.

Eläimen elävänä tarkastaminen (*ante mortem* -tarkastus) osana lihantarkastusta**(EY) N:o 854/2004, liite I (tuore liha), jakso II (valvonnan perusteella toteutettavat toimet), luku III (eläviä eläimiä koskevat päätökset)**

1. Virkaeläinlääkärin on todennettava, että elintarvikealan toimijan asetuksen (EY) N:o 853/2004 mukaista velvoitetta noudatetaan, varmistaakseen, että ihmisravinnoksi teurastettaviksi hyväksyttävät eläimet tunnustetaan asianmukaisesti. Virkaeläinlääkärin on varmistettava, että eläimet, joita ei voida kohtuullisella varmuudella tunnistaa, lopetetaan erillään ja todetaan ihmisravinnoksi kelpaamattomiksi. Alkuperätilalla on tehtävä virallisia tarkastuksia silloin, kun virkaeläinlääkäri katsoo ne tarpeellisiksi.

2. Kun asiaan liittyy ensisijaisen tärkeitä eläinten hyvinvointia koskevia näkökohtia, hevoset voidaan teurastaa teurastamossa, vaikka lakisääteisiä tunnistetietoja ei olisi toimitettu. Nämä tiedot on kuitenkin toimitettava ennen kuin ruho voidaan todeta ihmisravinnoksi kelpaavaksi. Näitä vaatimuksia sovelletaan myös hevosiin, joille on tehty hätäteurastus muualla kuin teurastamossa.

3. Virkaeläinlääkärin on todennettava, että elintarvikealan toimijan asetuksen (EY) N:o 853/2004 mukaista velvoitetta noudatetaan, varmistaakseen, että eläimiä, joiden nahan tai karvan kunto on sellainen, että lihan saastumisriski teurastuksen aikana on liian korkea, ei teurasteta ihmisravinnoksi, ellei niitä ensin puhdisteta.

4. Ihmisravinnoksi ei saa teurastaa eläimiä, joilla on jokin tauti tai tila, joka voi tarttua eläimiin tai ihmisiin lihan käsittelyn tai syönnin välityksellä, ja yleensäkin eläimiä, joilla ilmenee systeemisen sairauden kliinisiä oireita tai kuihtumista. Tällaiset eläimet on lopetettava muista erillään siten, että muut eläimet tai ruhot eivät voi saastua, ja ne on todettava ihmisravinnoksi kelpaamattomiksi.

5. Sellaisten eläinten teurastusta on siirrettävä, joilla epäillään olevan jokin tauti tai tila, joka voi vaikuttaa haitallisesti ihmisten tai eläinten terveyteen. Tällaisille eläimille on tehtävä yksityiskohtainen *ante mortem* -tutkimus diagnoosin tekemiseksi. Lisäksi virkaeläinlääkäri voi päättää, että *post mortem* -tarkastusta täydennetään näytteenotolla ja laboratoriotutkimuksilla. Kyseiset eläimet on tarvittaessa teurastettava erillään tai tavanomaisen teurastuksen päätteeksi noudattaen kaikkia tarvittavia varotoimia, jotta vältetään muun lihan saastuminen.

6. Eläimiä, joissa voi olla yhteisön lainsäädännön mukaisesti vahvistetut rajat ylittäviä määriä eläinlääkkeiden tai kiellettyjen aineiden jäämiä, on käsiteltävä direktiivin 96/23/EY mukaisesti.

7. Virkaeläinlääkärin on määrättävä menettelyt, joita noudattaen eläimiä on käsiteltävä hänen välittömässä valvonnassaan jonkin tietyn eläintaudin, kuten luomistaudin tai tuberkuloosin, taikka zoonoosien aiheuttajien, kuten salmonellan, hävittämiseksi tai torjumiseksi laaditun ohjelman mukaisesti. Toimivaltaisen viranomaisen on määriteltävä, millä edellytyksillä kyseisiä eläimiä voidaan teurastaa, pyrkien minimoimaan muiden eläinten tartuntavaaran ja muiden eläinten lihan saastumisvaaran.

8. Eläimet, jotka tuodaan teurastamoon teurastettaviksi, on yleensä teurastettava siellä. Poikkeuksellisissa olosuhteissa, esimerkiksi jos teurastamon laitteiston toiminnassa on vakavia häiriöitä, virkaeläinlääkäri voi kuitenkin sallia kuljetukset suoraan toiseen teurastamoon.

Lihantarkastusasetus, liite 1 (lihan tarkastus), luku 2 (*ante mortem* -tarkastus), kohta 2.2 (*ante mortem* -tarkastukseen liittyvät päätökset)

Ante mortem -tarkastukseen liittyvistä päätöksistä mukaan lukien eläinten hylkäämisestä elävänä säädetään eläimistä saatavien elintarvikkeiden valvonta-asetuksen 5 artiklassa ja liitteen I jakson II luvuissa III ja IV sekä hevoseläinten tunnistusasetuksen 19 artiklassa.

1. Eläimet on hylättävä, jos *ante mortem* -tarkastuksessa todetaan, että eläimestä saatavat tuotteet eivät sovellu elintarvikkeeksi.
2. Eläimet on hylättävä *ante mortem* -tarkastuksessa, jos ne tuodaan teurastettavaksi estrogeenisesti, androgeenisesti tai gestageenisesti vaikuttavaa ainetta tai beta-agonisteja sisältävän lääkkeen varoajan aikana.
3. Eläimet on hylättävä, jos ne tuodaan teurastettavaksi varoajan aikana ilman eläinsuojelullista syytä. Hevoseläimet on kuitenkin hylättävä, jos ne tuodaan teurastamoon ennen kuin kuuden kuukauden varoaika on päättynyt silloin, kun ne on lääkitty hevoseläinten hoidossa keskeisten aineiden luettelon laatimisesta eläinlääkkeitä koskevista yhteisön säännöistä annetun Euroopan parlamentin ja neuvoston direktiivin 2001/82/EY mukaisesti annetun asetuksen (EY) N:o 1950/2006 muuttamisesta annetussa komission asetuksessa (EU) N:o 122/2013 luetelluilla aineilla.

Hevoseläinten hylkääminen elävänä *ante mortem* -tarkastuksessa tunnistamiseen liittyvien puutteiden perusteella on ohjeistettu Eviran ohjeessa 16014.

Nautaeläinten hylkääminen elävänä *ante mortem* -tarkastuksessa merkintöjen ja rekisterikyselyiden puutteiden perusteella on ohjeistettu Eviran ohjeessa 16007.

11 Tarkastuseläinlääkärin *ante mortem* -tarkastukseen liittyvä kirjanpito**(EY) N:o 854/2004, liite I (tuore liha), jakso II (valvonnan perusteella toteutettavat toimet), luku I (tarkastustuloksista ilmoittaminen), kohdat 1 ja 3**

1. Virkaeläinlääkärin on pidettävä kirjaa tarkastustuloksista ja arvioitava niitä.
3. Tarkastusten ja kokeiden tulokset on tallennettava asianmukaisesti tietokantoihin.

Lihantarkastusasetus 13 § (tarkastuseläinlääkärin lihan tarkastuskirjanpito)

Tarkastuseläinlääkärin kirjanpidosta on käytävä ilmi:

- - 3) eläinten hyvinvointiin liittyvät toimenpiteet;
 - 4) teurastamossa tehdyn *ante mortem* -tarkastuksen tulos ja siitä seuranneet toimenpiteet sekä pitopaikassa *ante mortem* -tarkastuksen tehneen eläinlääkärin antamat todistukset;
 -
 - 8) raadonvauksien tulokset;
 -
 - 10) tarkastuksen suorittaja ja päivämäärä sekä *ante mortem* -tarkastuksen osalta myös kellonaika;
 - 11) tarkastettujen eläinten määrä ja tarvittaessa yksilöinti
- Kirjanpidossa on yksilöitävä eläimet, joille on tehty toimenpiteitä. Jos toimenpiteet kohdistuvat eläinryhmään, on eläinryhmän tunnistaminen riittävä.

Pitopaikassa *ante mortem* -tarkastuksen suorittaneen eläinlääkärin on pidettävä kirjaa 1 momentissa luetelluista asioista soveltuvin osin.

Kirjanpitoa on säilytettävä 10 vuotta.

Elintarvikehygieniayksikkö

Eläimen elävänä tarkastaminen (*ante mortem* -tarkastus) osana lihentarkastusta

Kunnan virkaeläinlääkärin tulisi myös pitää kirjaa myöntämistään *ante mortem* -tarkastukseen liittyvistä luvista.

Lihentarkastajan kirjanpito

Jos lihentarkastaja avustaa tarkastuseläinlääkärinä *ante mortem* -tarkastuksen tekemisessä, hän pitää tekemistään havainnoista ja toimenpiteistä kirjaa siten, että tarvittavat tiedot, kuten liikkeessa tarkastettujen eläinten tunnistetiedot, erilleen laitettujen eläinten tunnistetiedot ja erottamissyö välittyvät tarkastuseläinlääkärille. Lihentarkastajan kirjanpito ei korvaa tarkastuseläinlääkärin kirjanpitoa.

12 Kirjallisuutta

Ante mortem -tarkastus

- Codex Alimentarius: Code of hygienic practice for meat CAC/RCP 58-2005. <http://www.codexalimentarius.org/standards/list-of-standards/>
- Lahti P, Soini J: Ante-mortem inspection. Kirjassa: T Ninios, J Lundén, H Korkeala, M Fredriksson-Ahomaa (toim.). Meat Inspection and Control in the Slaughterhouse. Wiley-Blackwell 2014
- Small A: Ante-mortem inspection. Kirjassa: S Buncic (toim.). Integrated Food Safety and Veterinary Public Health. CABI, UK, 2006

Kemialliset jäämät

- Serratosa J, Blass A, Rigau B, Mongrell B, Rigau T, Tortades M, Tolosa M, Aguilar C, Ribo O, Balague J: Residues from veterinary medicinal products, growth promoters and performance enhancers in food-producing animals: a European Union perspective. Rev. sci. tech. Off. int. Epiz., 2006, 25 (2), 637 -653. <http://web.oie.int/boutique/extrait/14serratosaga637654.pdf>

Tyypillisten ja lievien taudinaikeiden ja eläinten hyvinvointiin vaikuttavien tilojen kuvaukset eri eläinlajeilla

- Ellerbroek L, Mateus A, Stärk K, Alonso S, Lindberg A. External scientific report submitted to EFSA on the Contribution of meat inspection to animal health surveillance in **swine**. Supporting Publications, 2011, EN-191: 9–12. <http://www.efsa.europa.eu/en/supporting/pub/191e.htm>
- Huneau A, Le Bouquin-Leneveu S, Dia M, Mateus A, Stärk K, Alonso S, Ellerbroek L, Lindberg A. External scientific report submitted to EFSA on the Contribution of meat inspection to animal health surveillance in **poultry**. Supporting Publications, 2012, EN-287: 11–15. <http://www.efsa.europa.eu/en/supporting/pub/287e.htm>
- Hardstaff J, Nigsch A, Dadios N, Stärk K, Alonso S, Lindberg A. External scientific report submitted to EFSA. Contribution of meat inspection to animal health surveillance in **sheep and goats**. Supporting Publications, 2012, EN-320: 13–15. <http://www.efsa.europa.eu/en/supporting/pub/320e.htm>
- Dupuy C, Hendrikx P, Hardstaff J, Lindberg A. External scientific report submitted to EFSA. Contribution of meat inspection to animal health surveillance in **bovine** animals. Supporting Publications 2012, EN-322: 14–20. <http://www.efsa.europa.eu/en/supporting/pub/322e.htm>
- Dadios N, Hardstaff J, Alonso S, Stärk K, Lindberg A. External scientific report submitted to EFSA on the Contribution of meat inspection to animal health surveillance in **farmed game**. Supporting Publications, 2012, EN-323: 15–19. <http://www.efsa.europa.eu/en/supporting/pub/323e.htm>
- Laugier C, Lindberg A. External scientific report submitted to EFSA on the Contribution of meat inspection to animal health surveillance in **solipeds**. Supporting Publications, 2012, EN-324: 16–18. <http://www.efsa.europa.eu/en/supporting/pub/324e.htm>

Tarttuvat eläintaudit

- OIE: Terrestrial Animal Health Code. <http://www.oie.int/international-standard-setting/terrestrial-code/access-online/>
- OIE: Manual of Diagnostic Tests and Vaccines for Terrestrial Animals 2013. <http://www.oie.int/international-standard-setting/terrestrial-manual/access-online/>
- PJ Fernandes ja WR White: Atlas of transboundary Animal Diseases. OIE 2010.

13 Todistusten (liitteet 1–4) täyttöohje

Toimivaltaisella yksiköllä tarkoitetaan sitä viranomaista, jonka palveluksessa virkamies on tehdessään *ante mortem* -tarkastusta. Käytännössä toimivaltainen yksikkö voi olla esim. kunnan lautakunta, aluehallintovirasto tai Elintarviketurvallisuusvirasto.

Alkuperätilan osoitteen lisäksi olisi hyvä kirjata alkuperätilan omistajan nimi **Eläintenpitopaikan tunnistetiedot** tulee täyttää ja niillä tarkoitetaan alkutuotantopaikan tilatunnusta (FI+12 numeroa) sekä pitopaikkatunnus, jos samalla tilalla on useita pitopaikkoja.

Eläinten määräpaikka: Teurastamosta on merkittävä teurastamon nimi ja hyväksymisnumero.

Kuljetusväline: Eläviä eläimiä kuljetettaessa kirjataan kuljetusryttäjän tiedot sekä kuljetusauton hyväksymistunnus yli 8 tunnin kuljetuksissa, muissa kuljetuksissa kuljettajan ja auton tiedot

Muut asiaan vaikuttavat tiedot: Tähän kohtaan kirjataan havainnot (kuten hännänpurennat), jotka eivät tee eläimiä kelpaamattomaksi teurastukseen, mutta olisi hyvä olla teurastamon ja tarkastuseläinlääkärin tiedossa.

Vakuutus

Eläinten toteamisella terveeksi tarkoitetaan sitä, että siinä ei ole havaittu merkkejä tilasta, joka voi vaikuttaa haitallisesti ihmisten tai eläinten terveyteen. Elävinä kuljetettavien eläinten osalta eläinten tulee olla lisäksi kuljetuskuntoisia.

Verenlaskun suorittaminen asianmukaisesti: voidakseen todistaa verenlaskun asianmukaisen suorittamisen, tulee virkaeläinlääkärin olla paikalla verenlaskun ajan. Teurastajien on oltava lopetusasetuksen mukaisesti kelpoisia suorittamaan kyseiset toimenpiteet. Virkaeläinlääkärin ei tarvitse vakuuttaa verenlaskun asianmukaisuutta, jos tila alueella, johon ei kohdistu terveysrajoituksia unionin tai kansallisen lainsäädännön mukaisesti (katso ohjeen kappale 8.2). Tällöin eläimet kasvattaneen toimijan on liitettävä todistus teurastuksen ja verenlaskun oikeasta suorituksesta toimijan ilmoitukseen.

Eläimiä koskeva kirjanpito ja asiakirjat täyttävät lakisääteiset vaatimukset eivätkä estä eläinten teurastamista: Kirjanpidosta ja asiakirjoista tulee löytyä sellaiset merkinnät, että eläinten kelpoisuudesta teurastukseen voidaan varmistua. Jos tiedot ovat siinä määrin puutteellisia, ettei teuraskelpoisuudesta ole varmuutta, ei eläimistä voi allekirjoittaa todistusta. Mahdollisista puutteista kirjanpidossa ja asiakirjoissa tulee ilmoittaa aluehallintovirastoon.

Allekirjoittaja: Suomessa ei ole hyväksytyjä eläinlääkäreitä, jotka voisivat tehdä *ante mortem* -tarkastuksia, vaan *ante mortem* -tarkastuksen tekee aina virkaeläinlääkäri.

Lihantarkastuspäätöksen tekeminen ohjeistetaan Eviran ohjeessa 16009, jossa on myös lihantarkastuspäätöksen mallipohja.

Elintarvikehygieniayksikkö

Eläimen elävänä tarkastaminen (*ante mortem* -tarkastus) osana lihan tarkastusta**LIITE 1**Todistusmalli, kun *ante mortem* -tarkastus tehdään tilalla ja eläimet kuljetetaan elävinä teurastamoon ((EY) N:o 854/2004 liite I jakso IV luku X osa A)

X LUKU: TERVEYSTODISTUKSEN MALLI

A. ELÄVIÄ ELÄIMIÄ KOSKEVA TERVEYSTODISTUKSEN MALLI

TERVEYSTODISTUS**tilalta teurastamoon kuljetettaville eläville eläimille**

- Toimivaltainen yksikkö:
- Nro:
1. Eläinten tunnistetiedot
- Laji:
- Eläinten lukumäärä:
- Tunnusmerkintä:
2. Eläinten alkuperä
- Alkuperätilan osoite:
- Eläintenpitopaikan tunnistetiedot (*):
3. Eläinten määräpaikka
- Eläimet kuljetetaan seuraavaan teurastamoon:
- seuraavalla kuljetusvälineellä:
4. Muut asiaan vaikuttavat tiedot
-
5. Vakuutus
- Allekirjoittanut vakuuttaa, että
- edellä kuvatut eläimet on tarkastettu ennen teurastusta edellä mainitulla tilalla (kellonaika)
(päivämäärä) ja todettu terveiksi
- kyseisiä eläimiä koskeva kirjanpito ja asiakirjat täyttivät lakisääteiset vaatimukset eivätkä estä eläinten teurastamista.
-
(paikka)
-
(päiväys)
- Leima

.....
(Virkaeläinlääkärin tai hyväksytyin eläinlääkärin allekirjoitus)

(*) Merkintä ei pakollinen.

Elintarvikehygieniayksikkö

Eläimen elävänä tarkastaminen (*ante mortem* -tarkastus) osana lihintarkastusta**LIITE 2**Todistusmalli, kun *ante mortem* -tarkastus tehdään tilalla ja eläinten teurastaminen aloitetaan tilalla ((EY) N:o 854/2004 liite I jakso IV luku X osa B)

B. TILALLA TEURASTETTUJA ELÄIMIÄ KOSKEVAN TERVEYSTODISTUKSEN MALLI

TERVEYSTODISTUS**tilalla teurastetuille eläimille**

Toimivaltainen yksikkö:

Nro:

1. Eläinten tunnistetiedot

Laji:

Eläinten lukumäärä:

Tunnistusmerkintä:

2. Eläinten alkuperä

Alkuperätilan osoite:

Eläintenpitopaikan tunnistetiedot (*):

3. Eläinten määräpaikka

Eläimet kuljetetaan seuraavaan teurastamoon:

.....

seuraavalla kuljetusvälineellä:

4. Muut asiaan vaikuttavat tiedot

.....

5. Vakuutus

Allekirjoittanut vakuuttaa, että

— edellä kuvatut eläimet on tarkastettu ennen teurastusta edellä mainitulla tilalla (kellonaika)
(päivämäärä) ja todettu terveiksi— eläimet teurastettiin tilalla (kellonaika) (päivämäärä), ja teurastus ja verenlasku suoritettiin
asianmukaisesti

— kyseisiä eläimiä koskeva kirjanpito ja asiakirjat täyttivät lakisääteiset vaatimukset eivätkä estä eläinten teurastamista.

.....

(paikka)

.....

(päiväys)

Leima

.....
(Virkaeläinlääkärin tai hyväksytyin eläinlääkärin allekirjoitus)

(*) Merkintä ei pakollinen.

Elintarvikehygieniayksikkö

Eläimen elävänä tarkastaminen (*ante mortem* -tarkastus) osana lihan tarkastusta**LIITE 3**

Todistusmalli, kun *ante mortem* -tarkastus tehdään tilalla ja kyseessä on alkuperätilalla teurastettu siipikarja, jonka sisäelinten poistoa on lykätty ((EY) N:o 854/2004, liite I, jakso IV, luku V, osa C)

C. TERVEYSTODISTUKSEN MALLI

TERVEYSTODISTUS

**hanhenmaksan tuotantoa varten tarkoitettulle ja alkuperätilalla
teurastetulle, viivästetyn sisäelinten poiston kohteena olevalle siipikarjalle**

Toimivaltainen yksikkö:

Nro:

1. Sellaisten ruhojen tunnistetiedot, joista ei ole poistettu sisäelimiä

Laji:

Lukumäärä:

2. Sellaisten ruhojen alkuperä, joista ei ole poistettu sisäelimiä

Tilan osoite:

3. Sellaisten ruhojen määräpaikka, joista ei ole poistettu sisäelimiä

Ruhot, joista ei ole poistettu sisäelimiä, kuljetetaan seuraavaan leikkaamoon:

.....

4. Ilmoitus

Allekirjoittanut vakuuttaa, että

— edellä kuvatut linnut, joista ei ole poistettu sisäelimiä, on tarkastettu ennen teurastusta edellä mainitulla tilalla
..... (kellonaika) (päivämäärä) ja todettu terveiksi

— kyseisiä eläimiä koskeva kirjanpito ja asiakirjat täyttivät lakisääteiset vaatimukset eivätkä estä lintujen teurastamista.

.....
(paikka).....
(päiväys)

Leima

.....
(Virkaeläinlääkärin tai hyväksytyyn eläinlääkärin allekirjoitus)

Elintarvikehygieniayksikkö

Eläimen elävänä tarkastaminen (*ante mortem* -tarkastus) osana lihan tarkastusta**LIITE 4**

Todistusmalli, kun *ante mortem* -tarkastus tehdään tilalla ja tarhatun riistan tai biisonien teurastus aloitetaan tilalla ja todistus teurastuksen ja verenlaskun oikeasta suorittamisesta ja teurastuspäivämäärästä ja -ajankohdasta on sisällytetty toimijan ilmoitukseen ((EY) N:o 854/2004 liite I jakso IV luku X osa C)

TERVEYSTODISTUS

asetuksen (EY) N:o 853/2004 liitteessä III olevan III jakson 3 kohdan a alakohdan mukaisesti tilalla teurastetulle tarhatulle riistalle

Toimivaltainen yksikkö:

Nro:

1. Eläinten tunnistetiedot

Laji:

Eläinten lukumäärä:

Tunnistusmerkintä:

2. Eläinten alkuperä

Alkuperätilan osoite:

Eläintenpitopaikan tunnistetiedot (*):

3. Eläinten määräpaikka

Eläimet kuljetetaan seuraavaan teurastamoon:

seuraavalla kuljetusvälineellä:

4. Muut asiaan vaikuttavat tiedot

.....

5. Vakuutus

Allekirjoittanut vakuuttaa, että

— edellä kuvatut eläimet on tarkastettu ennen teurastusta edellä mainitulla tilalla (kellonaika)
(päivämäärä) ja todettu terveiksi

— kyseisiä eläimiä koskeva kirjanpito ja asiakirjat täyttivät lakisääteiset vaatimukset eivätkä estä eläinten teurastamista.

.....
(paikka).....
(päiväys)

Leima

.....
(Virkaeläinlääkärin tai hyväksytyin eläinlääkärin allekirjoitus)

(*) Merkintä ei pakollinen

