

Eviran ohje 18519/1

**Menettelyt rehujen viennissä
Euraasian talousliittoon**

Ohje rehualan laitoksille

Eviran ohje 18519/1
Käyttöönotto: 1.11.2018

Mikrobiologinen elintarviketurvallisuus / Vientiedellytysten turvaaminen

Hyväksyjä Prosessin omistaja Mia Berlin

Laatija Ylitarkastaja Asta Komulainen

Lukijalle

Vietäessä rehuja Euroopan Unionin ulkopuolelle, on noudatettava määränpäävaltion (viennin kohdemaana) vaatimuksia sen lisäksi, että rehujen tulee täyttää EU-lainsäädännön ja kansallisen lainsäädännön vaatimukset. Toimijan on huolehdittava siitä, että tuotteet tutkitaan ja tarkastetaan määränpäävaltion asettamien tuontivaatimusten mukaisesti, ja että mahdollisen muun valtion kautta tapahtuvaan kuljetukseen liittyviä vaatimuksia noudatetaan. Tähän ohjeeseen on koottu rehualan laitosten kannalta tärkeimpiä Euraasian talousliiton (Venäjä, Valko-Venäjä, Kazakstan, Kirgisia ja Armenia) alueen asettamia vientivaatimuksia.

Vietäessä rehuja Armeniaan, Kazakstaniin, Kirgisiaan, Valko-Venäjälle ja Venäjälle (myöhemmin Euraasian talousliittoon) on noudatettava kansallisen, EU-lainsäädännön, Euraasian talousliiton sekä soveltuvin osin kohdemaan asettamia vaatimuksia. Tässä ohjeessa on esitetty Euraasian talousliiton ja Venäjän tärkeimpien vaatimusten täyttämismenettelyjä ja niihin liittyviä Eviran tulkintoja. On huomioitava, että Euraasian talousliiton tai Venäjän viranomaisen tulkinnat vaatimuksista saattavat poiketa tässä esitetyistä Eviran tulkinnosta.

Armenian, Kazakstanin, Kirgisian, Valko-Venäjän ja Venäjän muodostaman **Euraasian talousliiton** perustamissopimus on tullut voimaan 1.1.2015. Euraasian talousliiton tarkoituksena on hyödykkeiden, palvelujen, pääoman ja työvoiman vapaa liikkuminen sen rajojen sisällä sekä yhteisesti sovitun talouspolitiikan harjoittaminen. Sopimus **tulliliiton** perustamisesta tuli voimaan 1.7.2010. Tulliliiton tarkoituksena oli yhteisen talousalueen perustaminen Valko-Venäjän, Kazakstanin ja Venäjän alueelle. Tulliliitto on asettanut vaatimuksia rehujen tuonnille tulliliiton alueelle.

Eräät tulliliiton säädökset lakkasivat olemasta voimassa 1.1.2015, mutta osa tulliliiton säädöksistä on edelleen voimassa ja on nyt osa Euraasian talousliiton lainsäädäntöä. Samoin Venäjän asettamat vaatimukset rehujen tuonnille ovat joiltain osin edelleen voimassa (kts. viitteet).

Viranomaisen toiminnan tulee perustua laissa olevaan toimivaltaan ja viranomaistoiminnassa tulee tarkoin noudattaa lakia. Viranomaisohjeet eivät ole oikeudelliselta luonteeltaan muita viranomaisia tai toimijoita sitovia. Viime kädessä lainsäädännön soveltamista koskevat kysymykset ratkaisee tuomioistuin. Tässä ohjeessa on sekä suoria lainauksia lainsäädännöstä että tulkintoja lainsäädännön soveltamisesta. Nämä (lainsäädäntö ja tulkinnat) erotetaan selkeällä maininnalla tekstissä. Ohjeessa esitetyt tulkinnat ovat Eviran näkemyksiä siitä, miten lainsäädäntöä tulisi soveltaa.

Sisällysluettelo

1	Määritelmät	5
2	Euraasian talousliittoa koskevat vientivaatimukset rehuille ja laitoksille	6
2.1	Vientivalvontajärjestelmä	9
2.2	Monitorointiohjelma	9
2.3	Rehualan toimijan vientihyväksyntä	10
2.3.1	Hakemus, vientikelpoisuuden arviointi ja tarkastus	11
2.3.2	Laitoksen vientihyväksynnän ylläpito	12
2.4	Eläinlääkintötodistukset	12
2.4.1	Turvapaperiset eläinlääkintötodistukset	12
2.4.2	TRACES-järjestelmässä tehtävät eläinlääkintötodistukset	13
2.4.3	Pre-export todistukset	13
2.5	Kasvinterveystodistukset rehuille	13
3	Viennin rajoitukset	14
3.1	Venäjän viranomaisen asettamat rajoitukset laitoksille	14
3.2	Eviran asettamat vientirajoitukset	14
4	Viitteet	15
	Liite 1. Esimerkki monitorointiohjelmasta 317 mukaisten määräysvaatimusten mukaisesti	16
	Liite 2. Traces-järjestelmässä käytettäväksi sovitut eläinlääkintötodistukset sekä rajanylityspaikkojen tiedot, joissa Traces-todistuksia voi käyttää.	17

Menettelyt rehujen viennissä Euraasian talousliittoon ja Venäjälle Ohje rehualan laitoksille

1 Määritelmät

Tässä ohjeessa tarkoitetaan

Venäjän viranomaisella: Venäjän eläinlääkintä- ja kasvinterveyslaitosta (Rosselhoznadzor).

Tulliliitolla: Kazakstanin, Valko-Venäjän ja Venäjän tulliliittoa (Customs Union, CU).

Euraasian talousliitolla: Armenian, Kazakstanin, Kirgisian, Valko-Venäjän ja Venäjän talousliittoa (EAEU/EEU).

Euraasian talouskomissiolla: Euraasian talousliiton lakiasäätävää elintä (Eurasian Economic Commission Collegium, EECC).

Laitoksella: rehuja valmistavaa ja/tai varastoivaa laitosta.

Toimijalla: laitoksia ja viejiä, joilla on vientiin liittyvää toimintaa Euraasian talousliiton alueelle.

Eläinlääkintötodistuksella: vientieräkohtaista eläinlääkintötodistusta (veterinary certificate), joista voidaan käyttää eri yhteyksissä myös nimityksiä terveystodistus, vientitodistus ja veterinääritodistus.

Rehulla: mitä tahansa suun kautta tapahtuvaan eläinten ruokintaan tarkoitettua ainetta tai tuotetta, mukaan lukien lisäaineet, riippumatta siitä, onko se jalostettu, osittain jalostettu vai jalostamaton.

Eläinperäisillä rehulla: käsiteltyjä eläinvalkuaisia (PAP, Processed Animal Protein) ja niitä sisältäviä rehuja sekä lemmikki- ja turkiseläinten rehuja, jotka sisältävät eläinperäisiä ainesosia. Kalajauho katsotaan käsitellyksi eläinvalkuaiseksi.

Kasviperäisillä rehulla: kasviperäisiä rehuaineita ja rehuseoksia, jotka sisältävät kasviperäisiä ainesosia mukaan lukien rehuseokset, jotka sisältävät maitopohjaisia raaka-aineita.

Rehun lisäaineella: aineita, mikro-organismeja tai valmisteita, rehuainetta ja esiseoksia lukuun ottamatta, jotka tarkoituksellisesti lisätään rehuihin tai veteen ja joilla on yksi tai useampi asetuksen (EY) 1831/2003 5 artiklan 3 kohdassa tarkoitetuista vaikutuksista.

Esiseoksella tarkoitetaan rehun lisäaineiden seoksia taikka yhden tai useamman rehun lisäaineen sekä kantaja-aineina käytettävien rehuaineiden tai veden seoksia, joita ei ole tarkoitettu välittömästi eläinten ruokintaan;

Tuontiluvalla: Eläinlääkinnällisiin Euraasian talousliiton vaatimuksiin ja päätökseen 317 perustuvaa maahantuojan lupaa tuoda tiettyjä tuotteita maahan.

Vastaavuusvakuutus tai vastaavuussertifikaatilla: Euraasian talousliiton vaatimaa vakuutusta siitä, että tuote vastaa Venäjän/ Euraasian talousliiton teknisiä määräyksiä.

2 Euraasian talousliittoa koskevat vientivaatimukset rehuille ja laitoksille

Rehuille on tuotteesta riippuen erilaisia Euraasian talousliiton tai kohdemaan asettamia tuontiehtoja sekä kansallisia vaatimuksia. Kansallisesti vaaditaan rehuviejien osalta aina rekisteröitymistä rehualan toimijana viejäksi, useimmiten liittymistä Euraasian talousliiton vientivalvontajärjestelmään sekä eläinperäisten rehujen osalta viejärekisteriin ilmoittautumista. Kaikkia näitä järjestelmiä hallinnoi Evira. Tuotteen vieminen voi edellyttää myös kohdemaan laitoshyväksyntää, vastaavuusvakuutusta tai vastaavuussertifikaattia, tuoterekisteröintiä, tuontilupaa, eläinlääkintötodistusta, kasvinterveystodistusta tai lähes kaikkia näitä (Kaa-vio 1). Tulliliiton tuoteryhmäkohtaiset eläinlääkinnälliset **tuontiehdot** (tullikoodiin perustuen) on annettu tulliliiton komission päätöksellä nro 317 (18.6.2010), jota on päivitetty muun muassa EEC:n päätöksellä 294 (10.12.2013) ja päätöksellä 67 (7.7.2016). Kasvinterveystodistusvaatimuksista on säädetty muun muassa tullikoodikohtaisesti päätöksellä 318 (18.6.2010).

Kaikkien rehualan laitosten, joilla on vientiä EU:n ulkopuolelle, tulee rekisteröityä Eviran rehujäsenrekisteriin viejäksi [lomakkeella A](#). Rekisteröitymisvelvoite perustuu EU:n rehuhygieniasetukseen (183/2005), kansallisesti rehulakiin (86/2008) ja toiminnanharjoittaja-asetukseen (548/2012), joka edellyttää viennin rekisteröimistä toimintona.

Lisäksi suunniteltaessa vientiä Euraasian talousliiton maihin, kuten Venäjälle, rehuja valmistava laitos liittyy Eviran vientitiimin ylläpitämään vientivalvontajärjestelmään, jos tuotteelle on päätöksen 317 eläinlääkinnällisiä tai teknisten säädösten (kts. viitteet) mukaisia vaatimuksia (eläinlääkintötodistus, rehua valmistavan laitoksen vientihyväksyntä kemialliset, mikrobiologiset tai muut tutkimusvaatimukset). Vientivalvontajärjestelmällä Evira takaa kohdemaan viranomaisille, että Venäjän ja Euraasian talousliiton lainsäädännön erityisvaatimukset täyttyvät ja niitä valvotaan Suomen keskusviranomaisen toimesta. Monitorointiohjelma vaaditaan laitoksilta, joiden valmistamiin tuotteisiin on asetettu tutkimusvaatimuksia eläinlääkintötodistuksen tai Euraasian talousliiton tai Venäjän lainsäädännössä. Eläinlääkintötodistusvaatimukset voivat vaihdella myös maakohtaisesti.

Rekisteröitymistä Eviran viejärekisteriin edellytetään rehualan toimijoilta, jotka vievät eläimistä saatavia sivutuotteita tai niistä johdettuja tuotteita kuten käsiteltyä eläinvalkuaista, kalajauhoa tai eläinperäistä ainesta sisältäviä rehuja kolmansiin maihin. Rekisteröityminen Eviran ylläpitämään viejärekisteriin tulee tehdä hyvissä ajoin ennen vientiä, ja ilmoitus on voimassa kolme vuotta. Rekisteröityminen on tehtävä, vaikka vienti EU:n ulkopuoliseen maahan tapahtuisi toisen EU-jäsenmaan kautta. Tarkemmat ohjeet ilmoittautumisesta viejäksi löytyvät Eviran [internetsivuilta](#). Rekisteröitymisvelvollisuus määritellään kansallisessa lainsäädännössä eläintautilaissa (441/2013 70 §) ja MMM asetuksessa 832/2013.

Venäjän tai muun Euraasian talousliiton viranomaisten antamaa laitoshyväksyntää vaaditaan ennen viennin aloittamista laitoksilta, jotka valmistavat eläinperäisiä rehuaineita kuten sikajauhoa, siipikarjajauhoa, kalajauhoa, eläinperäisiä lemmikkieläinrehuja tai rehuseoksia, jotka sisältävät eläinperäisiä rehuaineita. Märehtijäperäistä DNA:ta ei saa olla elintarviketuotantoeläimille suunnatussa rehussa lukuun ottamatta maidosta saatuja rehuaineita kuten herajauhoa. Lemmikkieläinten rehuissa ei ole tiedossa rajoitetta märehtijäperäiselle DNA:lle. Laitoksen vientihyväksyntää ei pääsääntöisesti vaadita, jos laitos valmistaa ainoastaan kasviperäisiä rehuja, epäorgaanisia rehuaineita tai niitä sisältäviä rehuseoksia tai sellaisia rehun

Menettelyt rehujen viennissä Euraasian talousliittoon ja Venäjälle Ohje rehualan laitoksille

lisäaineita tai niitä sisältäviä esiseoksia, joissa ei ole eläinperäisiä ainesosia. Tarkemmat vaatimukset on listattu päätöksen 317 eläinlääkinnällisiin vaatimuksiin tullikoodin mukaisesti ja Venäjän viranomaiset tekevät tulkinnat viime kädessä laitosten hyväksymisvaatimuksista.

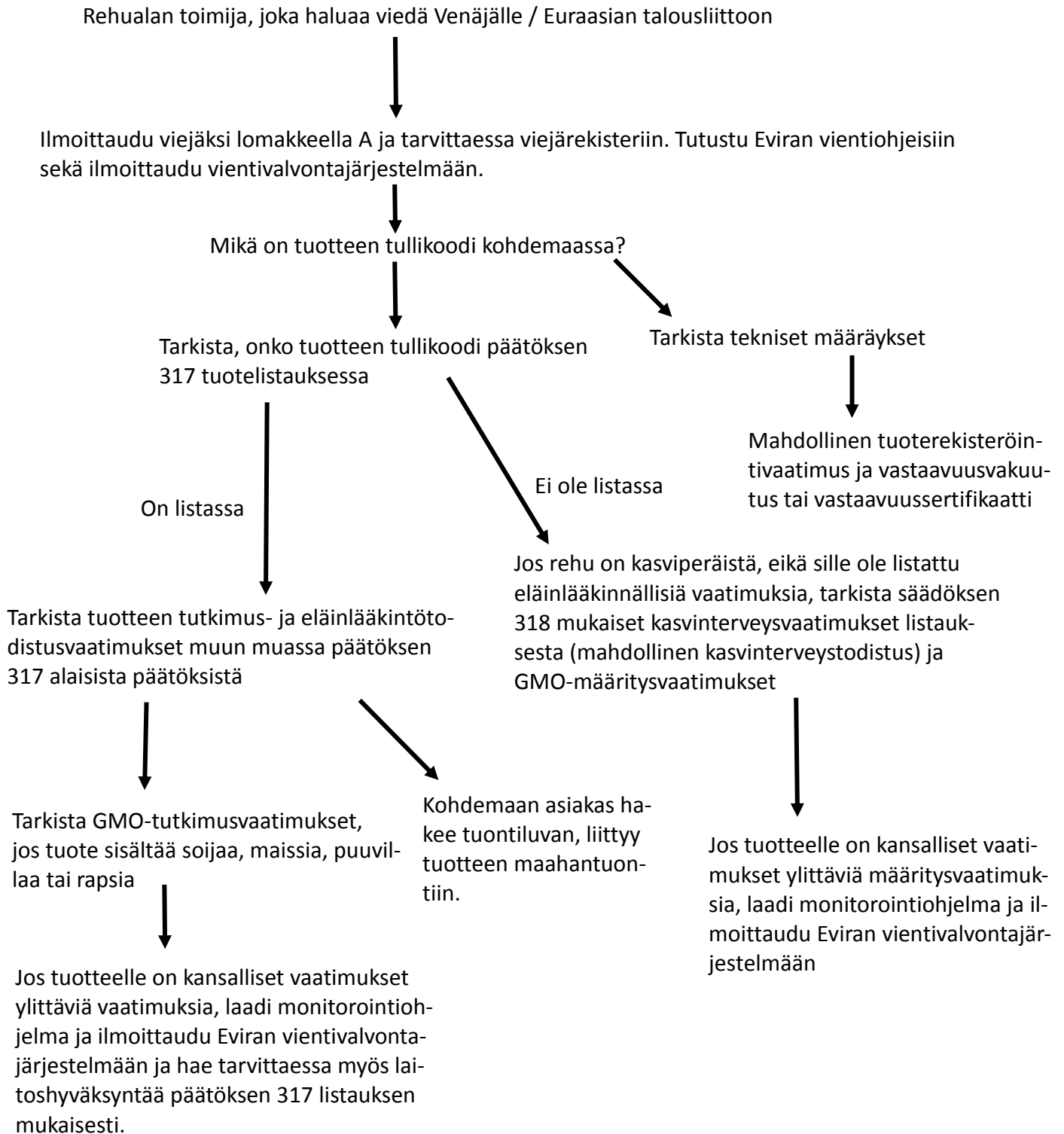
Monille tuotteille vaaditaan Euraasian talousliittoon vietäessä vastaavuusvakuutus tai vastaavuussertifikaatti, jossa vakuutetaan tuotteen vastaavan Venäjän/ Euraasian talousliiton teknisiä määräyksiä. Vastaavuusvakuutus- ja vastaavuussertifikaattivaatimukset on lueteltu joko vanhemmissa valtiollisissa sertifiointistandardeissa (Gost-standardit ja Venäjän tekniset määräykset, esim. lemmikkieläinrehu) ja osa vaatimuksista löytyy tullikoodikohtaisesti Euraasian talousliiton teknisistä säädöksistä (TRCU tai TREAEU). Jos vaatimuksia on säädetty Euraasian talousliiton teknisillä säädöksillä, niiden vaatimuksia tuotteille noudatetaan. Jos tuotteelle vaaditaan vastaavuussertifikaatti, vastaavuusvakuutusta ei tarvita. Nämä vakuudet ja sertifikaatit voidaan uudemmassa järjestelmässä myöntää Euraasian talousliiton alueella toimivalle yritykselle ja niitä myöntävät hyväksytyt [sertifiointilaitokset](#).

Viennissä Euraasian talousliiton maihin on käytössä rehuille tarkoitettuja eläinlääkintötodistuksia, jotka ovat EU:n ja kyseisen vientimaan/tulliliiton/Euraasian talousliiton välillä sovittuja. Venäjälle vietäessä rehujen eläinlääkintötodistus tehdään pääsääntöisesti Traces-tietojärjestelmässä erikseen sovitulla rajanylityspaikoilla. TRACES on lyhenne sanoista Trade Control and Expert System. Kasvipärisille rehuille, epäorgaanisille rehuaineille ja niistä koostuville rehuseoksille sekä sellaisille rehun lisäaineille ja niitä sisältäville esiseoksille, jotka eivät sisällä eläinperäisiä ainesosia, ei tarvita pääsääntöisesti eläinlääkintötodistuksia. Kuitenkin Valko-Venäjä ja Kazakstan ovat vaatineet tuotantoeläimille tarkoitetuille kasvipärisille rehuseoksille ja/tai rehujen lisäaineille eläinlääkintötodistuksen.

Lisätietoja Euraasian talousliiton vaatimuksista löytyy DG Sante'n [internet-sivuilta](#) ja Eviran internetsivujen [vientiosioista](#).

Menettelyt rehujen viennissä Euraasian talousliittoon ja Venäjälle
 Ohje rehualan laitoksille

Kaavio 1. Kuvaus vaiheista, joita laitoksen tulee ottaa huomioon ennen viennin aloittamista ja vientivalvontajärjestelmään liittymistä.



Menettelyt rehujen viennissä Euraasian talousliittoon ja Venäjälle Ohje rehualan laitoksille

2.1 Vientivalvontajärjestelmä

Jos rehulle on EU- ja kansalliset vaatimukset ylittäviä Venäjän tai Euraasian talousliiton asettamia lainsäädännön vaatimuksia kuten kohdemaan laitoshyväksyntä-, eläinlääkintötodistus-, geneettisesti muunneltujen organismien, kemiallisia tai mikrobiologisia tutkimusvaatimuksia, rehua valmistavan laitoksen tulee kuulua Eviran vientivalvontajärjestelmään. Evira on vakuuttanut Venäjän viranomaisille, että Venäjän lainsäädännön erityisvaatimukset täyttyvät ja näin ollen vaatimusten täyttymistä tulee myös valvoa. Evira varmistaa osaltaan vaatimusten täyttymisen vientilaitoksiin kohdistuvalla **vientivalvontajärjestelmällä**. Laitokset kuuluvat silloin erityisen Eviran suorittaman, Suomen ja EU:n vaatimuksiin nähden ylimääräisen valvonnan piiriin.

Vientivalvontajärjestelmään liitytään lähettämällä vapaamuotoinen hakemus laitoksen valvojalle ja Eviran vientitiimille osoitteeseen europa@evira.fi. Vientivalvontajärjestelmään liittyminen edellyttää erillisen hyväksyntätarkastuksen tekemistä laitokseen vientiehtojen täyttymisen osalta. Evira veloittaa vientivalvontajärjestelmään kuulumisesta laitoksilta vuosimaksun, mikäli vuosimaksua ei makseta valtion toimesta. Vuosimaksun suuruus määräytyy järjestelmään osallistuvien laitosten lukumäärän mukaan, josta on tarkemmin tietoa Eviran internet-sivuilla [vientiosiossa](#). Maksulla ei pyritä saamaan voittoa, vaan sillä katetaan valvontajärjestelmien ylläpitämisestä koituvat kulut sekä ylimääräiset valvontakäynnit laitoksissa. Mitä enemmän laitoksia järjestelmään liittyy, sitä pienempi on laitokohtainen maksu.

2.2 Monitorointiohjelma

Jos tuotteilla on esimerkiksi päivitetyn päätöksen 317 mukaisia analyysivaatimuksia tai eläinlääkintötodistuksessa tutkimusvaatimuksia, rehuja valmistavalta **laitokselta tulee löytyä monitorointiohjelma** eli tuotteiden näytteenotto- ja tutkimussuunnitelma ja tutkimustuloksia, joissa huomioidaan Euraasian talousliiton ja Venäjän säädösten mukaiset mikrobiologiset, GMO- ja kemialliset tutkimukset. Monitorointiohjelma on tärkeä osa Euraasian talousliiton ja Venäjän vaatimusten täyttämässä. Monitorointiohjelmaa vaaditaan esimerkiksi kaikilta eläinperäisiltä valkuaisjauheilta (PAP), kasviperäisiltä rehuilta elintarviketuotantoeläimille ja joiltakin rehujen lisäaineilta elintarviketuotantoeläimille sekä eläinperäisiltä rehuilta lemmikeille ja turkiseläimille. Kun Venäjälle viedään rehuja, joissa on ainesosina soijaa, maissia, puuvillaa ja/tai rapsia tai niistä jalostettuja tuotteita, rasvoja ja öljyjä lukuun ottamatta, GMO-jäämiä tulee analysoida vientieristä ja tulosten on täytettävä kohdemaan vaatimukset. Huomiona, että Venäjällä hyväksytyt GM-organismit ja niiden raja-arvot eroavat EU-lainsäädännön hyväksytyistä GM-organismeista ja niiden raja-arvoista.

Viennin alettua Euraasian talousliiton maihin laitoksen on noudatettava monitorointiohjelman mukaista näytteenottosuunnitelmaa. Jos Eviran tai muun laitoksen valvojan tekemässä tarkastuksessa havaitaan, että suunnitelmaa ei ole riittävästi noudatettu, näytteitä ei ole otettu ohjelman mukaisesti ollenkaan tai tuloksia ei ole, tarkastuksen loppuarvioksi tulee vaihtoehto "*Laitos ei täytä Venäjän ja Euraasian talousliiton vaatimuksia (huomattavia poikkeamia)*". Joskus vietäville tuotteille on vastaavuusvakuutuksen tai vastaavuussertifikaatin yhteydessä tehty tutkimuksia, joiden tuloksia voi hyvin hyödyntää monitorointiohjelman osana. Monitorointiohjelmaan ja monitorointisuunnitelman ohjeistukseen kirjaataan suunnitelma siitä, miten toimitaan (**korjaavat toimenpiteet**), jos tutkimuksessa havaitaan raja-arvojen ylityksiä tai poikkeamia (joko EU:n tai Venäjän / Euraasian talousliiton vaatimusten mukaan). Monitorointiohjelma päivitetään suunnitelmallisesti ja muutokset on jäljitettävissä.

Menettelyt rehujen viennissä Euraasian talousliittoon ja Venäjälle Ohje rehualan laitoksille

Monitorintiohjelman suunnitelma ja toteutuma esitetään taulukkomuodossa (Liite 1 esimerkki monitorintiohjelmasta, johon on päätöksen 317 (18.6.2010) mukaisia vaatimuksia joillekin tuotteille). Monitorintiohjelman sisältö täytyy täyttää tuotekohtaisesti, ja on toimijan vastuulla selvittää tuotekohtaiset vaatimukset kohdemaan lainsäädännöstä. Vaatimuksia rehuille on säädetty myös muun muassa Tulliliiton Komission teknisellä säädöksellä 263 rehuille ja rehujen lisäaineille (18.3.2008) sekä viljalle (9.12.2011 TR CU 015/2011). Viljan tekninen säädös määrittelee sekä ruoaksi että rehuksi menevien tuotteiden vaatimuksia. Rehuja koskevia vaatimuksia jäämävalvonnalle on muun muassa määritetty säädöksen (TR CU 015/2011) liitteissä 3 ja 4.

Monitorintiohjelman kuvataan tutkimustiheys vuositasolla. Tulliliiton ja Venäjän säädöksistä ei aina käy ilmi, kuinka usein tutkimuksia tulee vähintään tehdä. **Kemiallisten** tutkimusten tiheys tulee suhteuttaa vientimäärään, mutta **jokainen Euraasian talousliiton tai Venäjän lainsäädännön vaatima tutkimus tulee tehdä vähintään kerran vuodessa päätuotteista (yhdestä tai useammasta). Mikrobiologisia** tutkimuksia tulee tehdä useammin kuin kerran vuodessa kaikista tuotteista, mutta niidenkin tapauksessa tutkimustiheys tulee suhteuttaa kansalliseen lainsäädäntövaatimukseen sekä tuotanto- ja vientimääriin. Laitos arvioi riittävän tutkimusten määrän. Tutkimukset tulee tehdä mahdollisuuksien mukaan vientiin menevistä eristä. Tutkimustulos vientierien osalta pitäisi pystyä jäljittämään erälle myönnettyyn eläinlääkintötodistukseen.

Tuloksia on vertailtava Euraasian talousliiton tai Venäjän ja EU-vaatimusten välillä (raja-arvot), kun raja-arvot löytyvät. Monitorintiohjelman on merkittävät viittaukset ainakin sovellettuihin Euraasian talousliiton/tulliliiton/Venäjän lainsäädännön kohtiin, joiden mukaisia raja-arvoja on käytetty. Tutkimusten havaintorajojen käytettävissä laboratorioissa on oltava riittävän alhaisia, jotta raja-arvojen alittuminen voidaan varmistaa. Jos tuloksia on paljon, voidaan toteumassa ilmoittaa tulosten vaihteluväli (pienin–suurin). Tällöin on ilmoitettava myös tehtyjen tutkimusten määrä omassa sarakkeessaan.

Tutkimusmenetelmästä ilmoitetaan sen nimi/koodi ja tutkimuksen suorittanut **laboratorio**. Laboratorioiden tulee olla [Eviran hyväksymiä](#) (jos sijaitsevat Suomessa) tai akkreditoituja. Laitoksella on oltava kopiot käyttämiensä akkreditoitujen laboratorioiden akkreditointitodistuksista.

Eläinlääkintötodistuksia myöntäessään todistuksen allekirjoittava virkaeläinlääkäri joutuu vakuuttamaan tuotteen mikrobiologisesta ja kemiallisesta vaatimustenmukaisuudesta. Monitorintiohjelman kuvataan, **miten laitos järjestää virkaeläinlääkäriin tiedoksi monitorintiohjelman tutkimustulokset** sekä mahdolliset raaka-aineiden eläinlääkintötodistukset (esim. pre-export -todistukset ja EU:n ulkopuolisista maista saadut eläinlääkintötodistukset käsitellyille eläinvalkuaisille). Lisäksi kuvataan, että vientituotteille myönnettyjä eläinlääkintötodistuskopioita ja jäljitettävyyteen liittyviä asiakirjoja **säilytetään 5 vuotta**.

2.3 Rehualan toimijan vientihyväksyntä

Suomessa toimivan rehu-alan toimijan, joka tarvitsee päätöksen 317 tuontiehtojen mukaisen laitoksen vientihyväksynnän tullikoodiin perustuen Euraasian talousliiton maihin, tulee pystyä osoittamaan Eviran rehujaostolle täyttävänsä Euraasian talousliiton ja Venäjän vaatimukset soveltuvien osin. Saatuaan riittävät vakuudet laitoksen vaatimusten täyttymisestä Eviran vientiimi pyytää laitoksen hyväksyntää Euraasian talousliiton tai Venäjän viranomaisilta. Pyyntöissä vakuutetaan, että rehualan toimija täyttää Euraasian talousliiton ja Venäjän lainsäädännön vaatimukset. Venäjän viranomaisen tekee päätöksen,

Menettelyt rehujen viennissä Euraasian talousliittoon ja Venäjälle

Ohje rehualan laitoksille

hyväksyykö laitoksen vakuuksiin perustuen vientiin. Venäjän viranomaisen hyväksynnän jälkeen asia siirtyy Euraasian talousliiton komission käsittelyyn. Vienti voi alkaa vasta, kun laitos on saanut hyväksynnän vientiin sekä Venäjältä että Euraasian talousliitolta. Käytännössä vientihyväksynnän saatuaan laitos voi viedä tuotteitaan kaikkiin Euraasian talousliiton maihin, vaikka hyväksyntä näkyisi vain Venäjän viranomaisten sivuilla.

Jos rehualan toimija ei tarvitse laitoshyväksyntää Venäjän viranomaisilta, mutta laitoksen on täytettävä muita erityisvaatimuksia, vientihyväksyntätarkastus tehdään. Tarkastuksella varmistetaan Euraasian talousliiton ja Venäjän lainsäädännön täyttyminen pohjautuen tämän ohjeen liitteiksi kerättyyn lainsäädäntöön. Valvontatarkastuksella keskitytään tällöin lähinnä tutkimustuloksiin.

Venäjän-vientiin hyväksytyjen suomalaisten vientilaitosten ja -tilojen luettelo on nähtävissä Venäjän viranomaisen internet-sivuilla: <http://www.fsvps.ru/fsvps/importExport/finland/index.html? language=en>

2.3.1 Hakemus, vientikelpoisuuden arviointi ja tarkastus

Vientihyväksyntää laitokselle haetaan Evirasta vapaamuotoisella hakemuksella, josta ilmenee laitoksen perustiedot (laitoksen nimi, laitoksen rehuhygieniasetuksen mukainen hyväksyntä/ asiakasnumero, sivutuoteasetuksen mukainen hyväksyntänumero, osoite, yhteyshenkilöt, asiakkaat vientimaassa ja heidän tarkat osoitetiedot), tuotetyyppi, jolle laitos hakee hyväksyntää Venäjän viranomaisen sivuilta sekä vietävät tuotteet ja niiden lyhyt kuvaus, suunnitelma monitorointiohjelmasta ja mahdolliset tutkimustulokset. Vientihyväksyntää haettaessa toimijan tulee perehtyä Eviran vientiohjeisiin ja toimialaansa koskeviin vientivaatimuksiin.

Kun Evira katsoo laitoksen vientihakemuksen riittäväksi, laitoksen kanssa sovietaan ajankohta vientihyväksyntätarkastukselle. Tarkastuksella arvioidaan, toimiiko laitos EU:n ja kansalliseen lainsäädäntöön perustuvan laitoshyväksynnän edellyttämällä tavalla sekä arvioidaan Euraasian talousliiton ja Venäjän vaatimusten noudattamista. Valvojan tavoitteena on tehdä tarkastus niin hyvin ja perusteellisesti, että mahdollisessa Euraasian talousliiton tai kohdemaan viranomaisten tarkastuksessa ei tulisi vastaan sellaisia puutteita tai laiminlyöntejä, jotka aiheuttaisivat laitokselle vientirajoituksen. Valvoja kiinnittää erityistä huomiota monitorointiohjelmiaan, koska se on keskeisessä roolissa tuoteturvallisuuden ja siten eläinlääkintötodistusten myöntämisen kannalta.

Laitoksella tulee olla kansiossa tulostettuina tai sähköisessä kansiossa heti saatavilla oman toimintansa kannalta asiaankuuluvat Venäjän tai Euraasian talousliiton maiden vientiin liittyvät sopimukset, säädökset ja ohjeet suomeksi, ruotsiksi tai englanniksi. Laitoksen laatuasioista vastaavien henkilöiden tulee tutustua huolella kyseisten asiakirjojen sisältöön. Samaan kansioon voidaan sijoittaa lisäksi mahdolliset laitoksen sisäiset ohjeet, jotka on laadittu Euraasian talousliiton ja Venäjän vaatimusten täyttämisen varmistamiseksi.

Tarkastuksen lopputulos on yksi seuraavista:

- **Laitos täyttää Euraasian talousliiton ja Venäjän vaatimukset riittävässä määrin.** Evira voi vakuuttaa Venäjän viranomaiselle, että laitos täyttää Euraasian talousliiton ja Venäjän vaatimukset soveltuvin osin.
- **Laitos täyttää Euraasian talousliiton ja Venäjän vaatimukset riittävässä määrin ottaen huomioon korjaavat toimenpiteet.** Laitos hoitaa korjaavat

Menettelyt rehujen viennissä Euraasian talousliittoon ja Venäjälle Ohje rehualan laitoksille

toimenpiteet kuntoon sovitussa aikataulussa tai toimittaa korjaavien toimenpiteiden suunnitelman Eviralle arvioitavaksi ja hyväksyttäväksi.

- **Laitos ei täytä Euraasian talousliiton ja Venäjän vaatimuksia (huomattavia poikkeamia).** Evira ei voi vakuuttaa Venäjän viranomaiselle, että laitos täyttää Euraasian talousliiton ja Venäjän vaatimukset. Tarkastus voidaan uusia (laitos voidaan arvioida uudestaan), kun laitos on korjannut havaitut puutteet ja tällöin on mahdollista saada tarkastuksesta hyväksytty tulos.

Jos laitos täyttää vaatimukset riittävässä määrin, Evira esittää Euraasian talousliiton viranomaisille laitosta lisättäväksi vientiin hyväksytyjen laitosten luetteloon.

2.3.2 Laitoksen vientihyväksynnän ylläpito

Jokaiseen laitokseen, jolla on Venäjän viranomaisen vientihyväksyntä tai monitorointiohjelman mukaisia vaatimuksia, kohdistetaan Eviran toimesta **vientihyväksynnän ylläpidon tarkastus vuosittain** Venäjän-viennin edellytysten täyttymisen varmistamiseksi. Eviran tekemien tarkastusten lisäksi Euraasian talousliiton maiden viranomaisilla on oikeus tehdä tarkastuksia vientiin hyväksymissään rehulaitoksissa eri maissa. Rehulaitosten Venäjän vientitarkastukset sisältyvät kaikki vientivalvontajärjestelmän maksuun ja vientiasiat voidaan tarkistaa normaalien laitostarkastusten yhteydessä.

2.4 Eläinlääkintötodistukset

Eläinperäisille rehuille on laadittava useissa tapauksissa eläinlääkintötodistus päätöksen 317 mukaisesti. Eläinperäisiä rehuja ovat muun muassa käsitellyt eläinvalkuaiset ja niitä sisältävät rehut sekä lemmikkieläinten ja turkiseläinten rehut, jotka sisältävät eläinperäisiä ainesosia. Eläinlääkintötodistusta voidaan vaatia myös vietäessä tuotantoeläimille tarkoitettuja kasvipärisiä rehuja Valko-Venäjälle tai vietäessä rehun lisäaineita Valko-Venäjälle tai Kazakstaniin.

2.4.1 Turvapaperiset eläinlääkintötodistukset

Eläinlääkintötodistuksella vakuutetaan vientimaan viranomaisille, että vietävä tuote ei ole vaaraksi ihmisten tai eläinten terveydelle, ja että se täyttää kohdemaan asettamat vientiehdot. Maa- ja metsätalousministeriön asetuksessa (832/2013 6 §) on määritetty, että asetuksessa määrättyjä poikkeuksia lukuun ottamatta eläinlääkintötodistus saa sisältää vain sellaisia tietoja, jotka ovat todistuksen myöntävän valvontaviranomaisen käytettävissä tai jotka tämä voi itse tarkistaa. Euraasian talousliittoon voi käyttää vain paikallisen virkaeläinlääkärin tilaamia Evirasta tilattavia turvapaperillisiä eläinlääkintötodistuksia, ellei todistus ole hyväksytty Traces-järjestelmään.

Viejä vastaa eläinlääkintötodistuksen täyttämisestä ja esittää sen ennen vientiä allekirjoitettavaksi paikalliselle virkaeläinlääkärille, joka on koulutettu Euraasian talousliiton erityisvaatimuksista. Eläinlääkintötodistus tilataan joko turvapaperillisenä todistuksena Evirasta tai todistus täytetään Traces-tietojärjestelmässä. Eläinlääkintötodistuksen allekirjoittava eläinlääkäri ei saa myöntää eläinlääkintötodistusta ennen kuin kaikki kyseistä vientierää koskevat todistuksen kohdat on täytetty tai jälkikäteen, kun erä on jo lähtenyt paikallisen eläinlääkärin toimialueen ulkopuolelle (MMMa 832/2013 8 §). Tarkemmat eläinlääkintötodistusten myöntämishjeet valvojalle löytyvät Eviran ohjeesta [18509](#).

Euraasian talousliiton -viennissä käytettävien eläinlääkintötodistusten mallit ja virkaeläinlääkärien käyttöön tarkoitettujen eläinlääkintötodistusten tilauslomakkeet löytyvät Eviran internet-sivuilta [vientiosiota](#).

Menettelyt rehujen viennissä Euraasian talousliittoon ja Venäjälle Ohje rehualan laitoksille

2.4.2 TRACES-järjestelmässä tehtävät eläinlääkintötodistukset

Traces-järjestelmä on kehitetty varmentamaan muun muassa elävien eläinten ja eläintuotteiden jäljitettävyyttä ja valvonta niin EU-maiden välisessä sisämarkkina-kaupassa kuin tuonnissa EU:n ulkopuolisista maista. TRACES-järjestelmän käyttö laajenee myös vientiin sitä mukaan, kun EU-komissio pääsee vientimaiden kanssa sopimukseen TRACES-järjestelmässä myönnettävistä vientitodistuksista. TRACES-järjestelmää on mahdollista käyttää kaikilla EU-maiden kielillä.

Venäjä on ilmoittanut hyväksyvänsä useimpien rehujen eläinlääkintötodistusten kohdalla TRACES-järjestelmän käytön. Ainoa rehutodistus, jota ei ole hyväksytty TRACES-järjestelmään, on kalajauholle tarkoitettu todistus (Veterinary certificate for fodder fish meal, exported from the EU into the Russian Federation).

TRACES-todistusta voidaan toistaiseksi käyttää ainoastaan Kalingradin, Tverin ja Pskovin alueiden sekä Pietarin ja Leningradin rajanylityspaikoilla (Liite 2 listaus niistä rajanylityspaikoista Suomessa, joissa voi käyttää TRACES-järjestelmästä tulostettuja todistuksia). Rajanylityspaikat näkyvät myös Traces-järjestelmän etusivulla.

Kun käytetään TRACES-todistusta, ei tilata turvapaperillista eläinlääkintötodistusta Evirasta. TRACES-järjestelmässä kirjoitettu ja varmennettu eläinlääkintötodistus tulostetaan **tavalliselle kopiopaperille**. Paikallinen koulutettu virkaeläinlääkäri allekirjoittaa ja leimaa kopiopaperitulosteeseen, joka laitetaan vientierän mukana eteenpäin. Lisäksi eläinlääkintötodistustulosteesta otetaan kaksi kopiota, joista toisen säilyttää todistuksen allekirjoittanut eläinlääkäri ja toisen toimija.

Vientierän mukaan **kannattaa liittää myös Venäjän viranomaisten viralliset kirjeet TRACES-järjestelmän käyttöön otosta ja rajanylityspaikoista** (Kirje Venäjän eläinlääkintä- ja kasvinterveyslaitoksen varapääjohtajalta N. A. Vlasovilta FS-NV-7/6018 päivätty 30.3.2017 ja toinen kirje Venäjän eläinlääkintä- ja kasvinterveyslaitoksen varapääjohtajalta N. A. Vlasovilta FS-NV-7/2025 päivätty 31.1.2018). Vientitodistusten täyttöön on olemassa Eviran ohje [18517/2](#) (Ohje terveystodistusten laatimisesta TRACES-järjestelmässä viennissä EU-maiden ulkopuolelle).

2.4.3 Pre-export todistukset

Pre-export -todistus on eläinlääkintötodistus, jolla todistetaan tarvittaessa kahden EU-maan sisäisessä kaupassa, että eläimistä saatava valmis tuote täyttää Euraasian talousliiton ja Venäjän vaatimukset. Pre-export -todistusta ei käytetä, kun tuotteita vastaanotetaan Suomessa sijaitsevasta laitoksesta tai kun tuote tulee EU:n ulkopuolelta. Pre-export todistusta ei voi tehdä Traces-järjestelmässä. Silloin, kun Venäjä vaatii pre-export-todistuksen, tai vientitodistuksen myöntävä viranomais tarvitsee pre-export-todistuksen voidakseen allekirjoittaa vientitodistuksen, tulee olemassa olevia pre-export-todistuksia käyttää.

2.5 Kasvinterveystodistukset rehuille

Kasviperäisiä rehuja vietäessä kasvinterveystodistusvaatimukset ovat myös mahdollisia riippuen tullikoodista. Kasvinterveystodistus (Phytosanitary Certificate) on kansainvälisessä kaupassa käytettävä asiakirja, jonka myöntää viejä-

Menettelyt rehujen viennissä Euraasian talousliittoon ja Venäjälle Ohje rehualan laitoksille

maan kasvinterveysviranomaisen vastaanottajamaan vaatimukset täyttävälle lähetyksille. Suomessa kasvinterveystodistuksen myöntää Evira. Kasvinterveystodistus on eräkohtainen ja maksullinen. Tarkemmat tiedot kasvinterveystodistusten myöntämisestä löytyy Eviran [internet sivuilta](#).

3 Viennin rajoitukset

Yleistä viennin rajoituksista Venäjälle ja Euraasian talousliittoon tiedotetaan Eviran internet-sivuilla [vientiosiossa](#). Suomen eläintautitilanne vaikuttaa myös rehujen vientiin. Eläintaudeista ja eläintautien vaikutuksesta vientiin tiedotetaan eviran internetsivuilla.

3.1 Venäjän viranomaisen asettamat rajoitukset laitoksille

Venäjän viranomaisen voi asettaa laitoksen tehostettuun tarkkailuun tai poistaa laitoksen vientiin hyväksytyjen laitosten listalta, jos Venäjälle vietävä tuote tai tuotteen valmistanut laitos ei täytä Euraasian talousliiton vaatimuksia. Yleensä vientirajoitukset liittyvät viedyissä tuotteissa havaittuihin mikrobiologisiin tai kemiallisiin raja-arvojen ylityksiin. Myös puutteellinen valvonta voi johtaa viennin rajoituksiin.

Kun laitos on asetettu tehostettuun tarkkailuun tai sille on asetettu viennin rajoituksia, Evira tekee selvityksen laitoksen kanssa rajoituksesta ja laatii korjaavien toimenpiteiden toteuduttua selvityksen kohdemaan viranomaisille.

3.2 Eviran asettamat vientirajoitukset

Venäjän viranomaisen lisäksi myös Eviran toimivaltaiset viranomaiset voivat asettaa laitokselle vientirajoituksen, jos Eviran suorittamassa tarkastuksessa havaitaan, että laitos tai laitoksen valmistama tuote ei enää täytä asetettuja vaatimuksia (EU:n, kansalliset tai Euraasian talousliiton ja Venäjän vaatimukset). Tällöin laitoksen tuotteille ei voida myöntää eläinlääkintödokumentteja.

Rajoitus puretaan sitten, kun on saatu riittävät vakuudet siitä, että epäkohdat on korjattu ja että laitos ja sen valmistama tuote täyttävät edellä mainitut vaatimukset.

Evira voi asettaa myös esimerkiksi Suomen muuttuneen eläintautitilanteen vuoksi rajoitteita viennille, jotka voivat koskea joko kaikkia vientimaita tai vain Euraasian talousliiton maita.

Yleiset eläintautitien tiedotukset löytyvät Eviran [vientiosiosta](#) ja Venäjä kohtaiset pakotetiedot ja mahdolliset rajoitukset löytyvät [Venäjä-sivustojen](#) alta.

Menettelyt rehujen viennissä Euraasian talousliittoon ja Venäjälle
Ohje rehualan laitoksille

4 Viitteet

Oheen liitetyt viitteet antavat kuvaa, millaisia päätöksiä ja vaatimuksia rehujen vientiin Euraasian talousliiton maihin vaaditaan. Viitteitä päivitetään kausittain ja toimijan tulee varmistaa ajantasaiset vaatimukset tuotteelensa Venäjän viranomaisilta.

Tulliliiton päivitetty päätös nro 317 (18.6.2010), johon on listattu yleiset eläinlääkinnälliset ja hygieeniset vaatimukset eläinlääkinnällisen valvonnan piiriin kuuluville tuotteille, ja lista tuotteista, jotka ovat eläinlääkinnällisen valvonnan alaisia huomioiden siihen myöhemmin tehdyt muutokset.

Tulliliiton komission päivitetty päätös nro 318 (18.6.2010) ja listaus tuotteista, joille on kasvinterveydellisen valvonnan mukaisia vaatimuksia.

Kazakstanin hallituksen päätös 263 (18.3.2008) rehun ja rehun lisäaineiden turvallisuudesta. Päätös on hyväksytty voimaan tulliliiton maissa.

Venäjän hallituksen päätöslauselma nro 132 (10.3.2010) rehun ja rehun lisäaineiden turvallisuudesta.

Tulliliiton Komission päätös nro 874 (9.12.2011), Tekninen säädös viljan turvallisuudesta (015/2011).

Venäjän hallituksen asetus 26/18-01-2002 geenimuunnelluista organismeista saatujen rehujen valtiollisesta rekisteröinnistä.

Venäjän maatalousministeriön ohje nro 13-8-01/3-4 (23.12.1999) eläinperäisten rehujen tuonnille. Sisältää muun muassa tietoa mikrobiologisista ja prosessivaatimuksista.

Venäjän maatalousministeriön ohje nro 13-8-01/3-5 (23.12.1999) kasviperäisten rehujen ja rehun lisäaineiden tuonnille. Sisältää muun muassa tietoa tutkimusvaatimuksista.

Eviran ohje 18509 elävien eläinten, eläimistä saatavien tuotteiden ja kasviperäisten rehujen viennissä käytettävien todistusten myöntäminen

Eviran ohje 18517 terveystodistusten laatimisesta TRACES-järjestelmässä viennissä EU-maiden ulkopuolelle.

Kirje Venäjän eläinlääkintä- ja kasvinterveyslaitoksen varapääjohtajalta N. A. Vlasovilta (FS-NV-7/6018 päivätty 30.3.2017) koskien Traces-järjestelmän koikeilun laajentamista.

Kirje Venäjän eläinlääkintä- ja kasvinterveyslaitoksen varapääjohtajalta N. A. Vlasovilta (FS-NV-7/2025 päivätty 31.1.2018). koskien Traces-järjestelmän koikeilun pidentämistä toistaiseksi voimassa olevaksi.

Menettelyt rehujen viennissä Euraasian talousliittoon ja Venäjälle
 Ohje rehualan laitoksille

Liite 1. Esimerkki monitorointiohjelmasta 317 mukaisten määrittämisvaatimusten mukaisesti
 Toimijan tulee tarkistaa tuotteensa Euraasian talousliiton tai Venäjän lainsäädännön ajantasaiset raja-arvot ja määrittäykset.

ESIMERKKI MONITOROINTIOHJELMASTA

 Laitoksen nimi:
 Päiväys:
 Hyväksymispäiväys:
 Hyväksyjä:

Suunnitelma						Toteuma		
Tuote	Tutkimus ¹	Tutkimusmenetelmä/laboratorio	Tutkimus tiheys krt/v	Sallittu taso (EaEU komission tai Venäjän päätös ²) sädös 317, 18.6.2010, yleiset elinlääkinnälliset vaatimukset tuotteille, jotka on määritetty eläinlääkinnällisen valvonnan piiriin)	EU:n sallittu enimmäispitoisuus (Euroopan komission/kansallinen asetus)	Tulos	Erätunnus	Näytteenottaja
Soijapuriste	Salmonella		Näyte /100 tonnia					
	Kadmium		väh. 1 krt/v	alle 0,4 mg/kg	1 mg/kg*			
	Elohopea		väh. 1 krt/v	alle 0,02 mg/kg	0,1 mg/kg*			
	Kokonaisarseeni		väh. 1 krt/v	alle 0,5 mg/kg	2 mg/kg*			
	Lyijy		väh. 1 krt/v	alle 0,5 mg/kg	10 mg/kg*			
	Mykotoksiinit:		väh. 1 krt/v					
	Zearalenoni		väh. 1 krt/v	alle 1,0 mg/kg	ei rajaa			
	T-2 toksiini		väh. 1 krt/v	alle 0,1 mg/kg	ei rajaa			
	Deoksinivalenoli		väh. 1 krt/v	alle 1,0 mg/kg	ei rajaa			
	Aflatoksiini B1		väh. 1 krt/v	alle 0,5 mg/kg	0,02 mg/kg*			
	Okratoksiini A		väh. 1 krt/v	alle 0,05 mg/kg	ei rajaa			
	GMO-jäämät			alle 0,9% rekisteröidyille muunnostapahtumille ja alle 0,5% rekisteröimättömille muunnostapahtumille	merkintäraja hyväksytyille muunnostapahtumille 0,9 %**			
	Kalajauho	Kokonaismikrobit		joka erä	500 000 pmy/g	ei rajaa		
Salmonella			joka erä	ei todettu/25g	ei todettu/25 g			
E. Coli			väh. 1 krt/v	ei todettu/g	ei rajaa			
Enterobakteerit***			joka erä		<10 pmy/g tai <300 pmy/g			
Botuliinitoksiini			väh. 1 krt/v	ei todettu	ei rajaa			
Peroksidit			väh. 1 krt/v	ei todettu	ei rajaa			
Iodine			väh. 1 krt/v	alle 0,1%	ei rajaa			
Aldrin			väh. 1 krt/v	ei todettu	0,01 mg/kg*			
Heksaklorosykloheksaani			väh. 1 krt/v	alle 0,2 mg/kg	alfa-isomeerit 0,02 mg/kg*, beta 0,01 mg/kg*, gamma 0,2 mg/kg%*			
Kadmium			väh. 1 krt/v	alle 1 mg/kg	2 mg/kg*			
Elohopea			väh. 1 krt/v	alle 0,5 mg/kg	0,5 mg/kg			
Kokonaisarseeni			väh. 1 krt/v	alle 2,0 mg/kg	25 mg/kg*			
Caesium-134 ja -137			väh. 1 krt/v	alle 600 becquerels	ei rajaa			
Kupari			väh. 1 krt/v	80 mg/kg	ei rajaa			
Sinkki			väh. 1 krt/v	100 mg/kg	ei rajaa			
Heptakloriini			väh. 1 krt/v	ei todettu	heptakloriini 0,01 mg/kg*			
Lyijy			väh. 1 krt/v	alle 5,0 mg/kg	10 mg/kg*			
Dioksiinit (PCDD+PCDF)		väh. 1 krt/v		1,25 ng/kg*				
Dioksiinit (PCDD+PCDF) + dIPCB:t		väh. 1 krt/v		4,0 ng/kg*				
Muut kuin dIPCB:t		väh. 1 krt/v		30 µg/kg*				
DDT (kokonais)		väh. 1 krt/v		<0,4 mg/kg	0,05 mg/kg*			

1) Tutkimukset voidaan kirjata tuotteen osalta allekkain taulukkoon allekkain niin, että tuloksille jätetään suunnitelman mukaisesti tilaa.

2) Laitoksen on selvittävää ajantasaiset vaatimukset vientituotteen osalta. Ohjeen lopusta löytyy listaus lainsäädännöstä liittyen rehujen vientiin Euraasian talousliittoon, mutta Evira ei vastaa listauksen kattavuudesta ja ajantasaisuudesta.

*Rehussa, jonka kosteuspitoisuus on 12 %

**jos esiintymisen satunnaista ja teknisesti mahdotonta välttää

*** Enterobacteriaceae: 1 grammassa: n = 5, c = 2; m = 10; M = 300, jossa

n = testattavien näytteiden määrä;

m = bakteerimäärän raja-arvo; tulosta pidetään hyväksyttävänä, jos bakteerimäärä kaikissa näytteissä on enintään m;

M = bakteerien enimmäismäärä; tulosta on pidettävä epätyytyttävänä, jos bakteerien lukumäärä yhdessä tai useammassa näytteessä on vähintään M; ja

c = sellaisten näytteiden lukumäärä, joissa bakteerien lukumäärät voivat olla m:n ja M:n välillä ja näytettä silti pidetään hyväksyttävänä, jos muiden näytteiden bakteerimäärät ovat enintään m.

Menettelyt rehujen viennissä Euraasian talousliittoon ja Venäjälle
Ohje rehualan laitoksille

Liite 2. Traces-järjestelmässä käytettäväksi sovitut eläinlääkintötodistukset sekä rajanylityspaikkojen tiedot, joissa Traces-todistuksia voi käyttää.

Tracecissa käytettäväksi sovitut eläinlääkintötodistukset eläinperäisten rehujen osalta:

1. Canned pet food CU 31012013
2. Feed and feed additives of animal origin 11082006
3. Non canned pet food CU 31012013
4. Raw material for pet food and fur animals CU

Suomea koskevat Venäjän rajanylityspaikat, joissa Traces-eläinlääkintötodistusta voidaan käyttää:
(ote Rosselhoznadzorin listalta, Vlasovin kirje Scannell'ille nro FS-NV-7/6018, päivätty 30.3.2017)

1. Vaalimaa / Torfjanovka
maantielikenteen rajanylityspaikka
188800, Leningradin oblasti,
Viipurin piiri, MAPP
"Torfjanovka" +7 813 760-089
2. Nuijamaa / Brusnitshnoje
maantielikenteen rajanylityspaikka
188800, Leningradin oblasti,
Viipurin piiri, MAPP
"Brusnitshnoje" +7 813 7859-466
3. Imatra / Svetogorsk
maantielikenteen rajanylityspaikka
188990, Leningradin oblasti,
Viipurin piiri, MAPP
"Svetogorsk" +7 813 7843-650
4. Vainikkala / Luzhaika
rautatielikenteen rajanylityspaikka
188800, Leningradin oblasti,
Viipurin piiri, rautatieasema
"Buslovskaja" +7 813 7859-436
5. Viipuri / Vyborg
meriliikenteen rajanylityspaikka
188800, Leningradin oblasti,
Viipurin kaupunki, ul. Juzhnyj Val, d.1
+7 813 7826-823
6. Koivisto / Primorsk
meriliikenteen rajanylityspaikka
188910, Leningradin oblasti,
Viipurin piiri, Primorskin kaupunki,
Primorskin merikauppatama +7 813 78-78-795
7. Uuras / Vysotsk
meriliikenteen rajanylityspaikka
188909, Leningradin oblasti,
Viipurin piiri, Vysotskin kaupunki,
ul. Kirovskaja, d.3 +7 813 7852-505
8. Pietarin suursatama / Bolshoj port Sankt-Peterburg

Menettelyt rehujen viennissä Euraasian talousliittoon ja Venäjälle
Ohje rehualan laitoksille

meriliikenteen rajanylityspaikka
198099, Pietari, Gladkij ostrov, d.1
+7 812 320-27-98

9. Litken terminaali (Moby Dick) Kronstadtissa / Baza Litke
meriliikenteen rajanylityspaikka
Kronstadtin kaupunki, ul. Petrovskaja, d.16/2
+7 812 311-32-44

10. Pietarin merimatkustajasatama / Passazhirskij port Sankt-Peterburg
meriliikenteen rajanylityspaikka
Pietari, ul. Dvinskaja, d.16, k.2
+7 812 495-81-01

11. Vasilinsaaren rahtialue / Vasileostrovskij gruzovoj rajion
meriliikenteen rajanylityspaikka
Pietari, ul. Dvinskaja, d.16, k.2 +7 812 495-81-01

12. Suomen asema (rautatieasema) Pietarissa /
Finljandskij vokzal Sankt-Peterburga
rautatieliikenteen rajanylityspaikka
• saneerauksen alla

13. Pietari (Pulkovo) / Sankt-Peterburg (Pulkovo)
ilmaliikenteen rajanylityspaikka
Pietarin kaupunki, Pulkovon rahtiterminaali
Pulkovskoje shosse, d.37, korp. 4,
"Pulkovo 2", Startovaja ul., d. 17,
lit. B; "Pulkovo 1", Pulkovskoje shosse, d?
+7 812 380-69-58 704-34-24