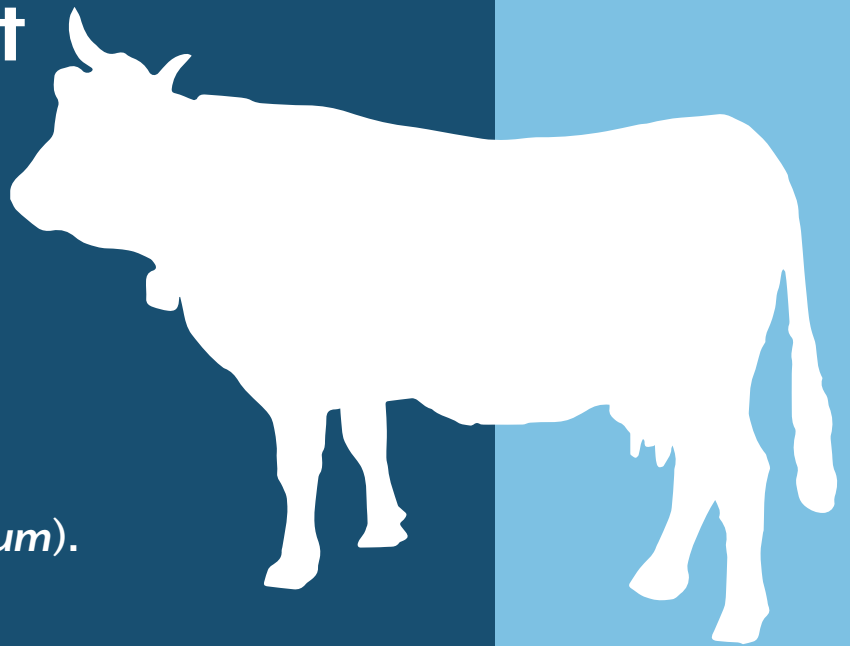


Märehtijöiden maksamadot

Suomessa esiintyy naudoilla ja pienillä märehijöillä kahta maksamatolajia.

- Iso maksamato (*Fasciola hepatica*)
- Pieni maksamato (*Dicrocoelium dendriticum*).

Myös hirven maksamato *Parafasciolopsis fasciolaemorpha* voi infektoida kotieläinmärehijöitä.



MUUTOKSET MAKSSASSA

Iso maksamato aiheuttaa sappiteiden paksuuntumista ja kalkkeumaa. Akuutissa muodossa voi maksassa olla verestäviä porauskanavia. Isot maksamadot ovat kooltaan 1 x 2,5–3,5 cm, keskenkasvuisena pienempiä. Pienet maksamadot ovat n. 0,5 x 1 cm kokoisia.

DIAGNOOSI

Tärkein tapa todeta maksamadot on lihan tarkastus. Maksamatojen laji on tärkeätä tunnistaa. Jos diagnoosi on epäselvä, maksa on syytä lähettää Ruokavirastoon.

Ulostenäytteistä voidaan osoittaa maksamatojen munia, mutta tutkimus on epäherkkä. Jos tartunta on saatu syyskuussa, voi ulostenäytteistä löytyä madonmunia vasta joulukuussa. Munien erityis on satunnaista. Sen takia ulostenäytteiden avulla tartuntaa etsittäessä on tutkittava useita eläimiä ja eläinryhmiä.

ILMOITTAMINEN

Maksamatojen esiintyminen tilan eläimissä tulee huomioida terveydenhuoltokäynnillä ja eläinkaupassa. *Fasciola hepatica* -tartunta naudalla ja lampaalla on myös eläintautilainsäädännön mukaan ilmoitettava eläintauti.



ISON MAKSAMADON ELÄMÄNKIERTO

Ison maksamadon väli-isäntä on kosteassa elävä kotilo. Kotilossa kehittyneet toukkavaiheet kiipeävät kasveihin odottamaan uusia isäntiä. Kehitys munasta infektiiviseksi toukaksi kestää 6 viikosta jopa kuukausiin, joten toukkia on laitimilla yleensä kesän puolivälistä alkaen. Myös kehitys isäntäeläimessä kestää pitkään, ja aikuisia matoja löytyy maksasta vasta noin 3 kk infektiosta.

PIENEN MAKSAMADON ELÄMÄNKIERTO

Pienellä maksamadolla on kaksi väli-isäntää, kuivan maan kotilo ja muurahainen.

OIREET

Maksamatotartunta on usein oireeton. Maksamadot aiheuttavat taloudellisia tappioita etenkin maksahylkäyksien takia teurastuksessa.

Oireita voivat olla heikentynyt kasvu, laihtuminen, huono karvapeite, alentunut maidontuotos ja heikentynyt hedelmällisyys. Voimakkaassa tartunnassa varsinkin lampailta voi olla oireena äkkikuolema tai turvotuksia leuan alla, anemiaa ja ripulia.

Oireiden ilmaantumiseen vaikuttaa eläimen yleiskunto, ravitsemustila ja muut sairaudet.

Pieni maksamato aiheuttaa harvoin kliinisiä oireita.

EHKÄISY

Ison maksamadon vastustamiseksi kosteikot tulisi aidata tai ojittaa niin, ettei madon elämäinkierto kotiloiden kautta ole mahdollista. Mikäli tätä ei voida tehdä, tulee välttää laidunnusta riskilaitumilla loppukesällä.

Maksamatojen mahdollinen esiintyminen on aina syytä selvittää myös eläinkaupan yhteydessä. Samat loiset infektoivat sekä nautoja että lampaita, mikä tulee huomioida yhteislaidunnuksessa.

LOISHÄÄTÖ

Maksamadot kehittävät resistenssiä loislääkeille, joten lääkitysten tarve tulee aina huolella harkita. Kaikki maksamatojen häätöön tarkoitetut valmisteet ovat Suomessa erityisluovallisia.

NÄYTTEIDEN LÄHETYSOSOITE

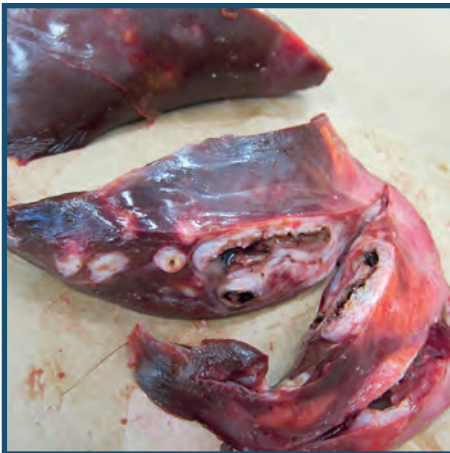
Linja-autolla lähetettäessä:

Ruokavirasto Oulu
Matkahuolto Oulu

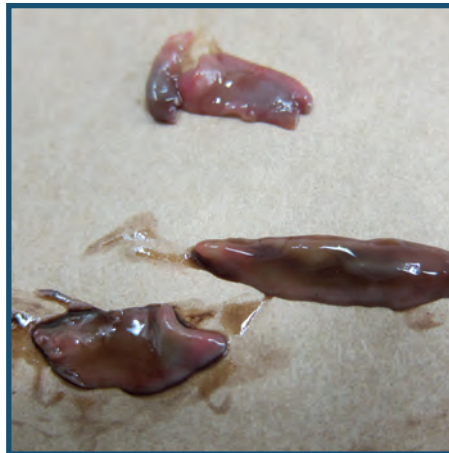
Postitse:

Ruokavirasto Oulu
Elektroniikkatie 3, 90590 OULU
Puh. nro osoitekorttiin 040 515 4325

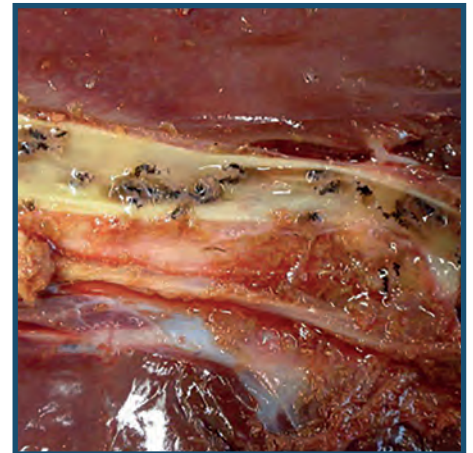
Toimisto puh. 029 520 4181



Ison maksamadon aiheuttamaa sappiteiden paksuuntumista



Isoja maksamatoja



Pieniä maksamatoja