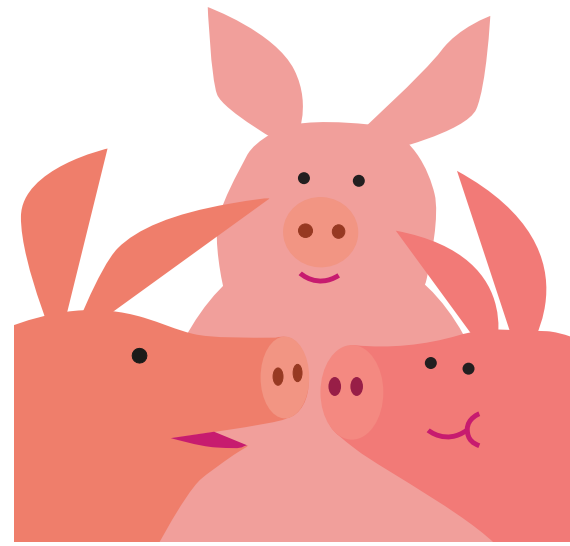


# SIKATILOJEN TAUTISUOJAUS

## OHJE SIKATILOJEN TYÖNTEKIJÖILLE

**Eläintenhoitaja on avainasemassa tautivastustuksessa. Tutustu tilan tautisuojausohjeisiin ja noudata niitä.**



1

### **Ruokajätteen syöttäminen tuotantoeläimille on Suomessa kielletty**

- Omia eväitä ei sen vuoksi tule viedä tuotantoeläintiloihin.

2

### **Eläinperäisiä tuotteita (lihaa, muniä, maitotuotteita, metsästysaaliita jne.) ei saa tuoda EU:n ulkopuolelta, ei edes omaan käyttöön**

- Poikkeukset löytyvät Ruokaviraston nettisivuilta [www.ruokavirasto.fi](http://www.ruokavirasto.fi).

3

### **Ilmoita sioilla havaitsemistasi sairauden oireista heti työnantajalle ja eläinlääkärille**

6

### **Muista seuraavat säännöt matkojen suhteen:**

- Noudata työnantajan kanssa sopimaasi karenssiaikaa.
- Noudata **48-tunnin sääntöä**: jos olet ulkomaan matkalla ollut kontaktissa tuotantotai harraste-eläimiin, karenssiaika Suomessa ennen töiden aloittamista on 48 h viimeisestä eläinkontaktista.
- Käy saunassa palattuasi matkalta.
- Pese kaikki matkalla käytetyt vaatteet ja puhdista ja desinfioi matkalla käytetyt jalkineet.

4

### **Käytä aina ja kaikissa tilanteissa tautisulkua**

- Käytä tuotantoeläintiloissa työnantajan tarjoamia suojavaatteita ja suojajalkineita, jotka vaihdetaan ”puhtaan” ja ”likaisen” alueen rajalla.
- Ulkona ja tauolla käytetään eri vaatteita ja jalkineita.
- Pese ja desinfioi kädet tuotantotilaan mennessä.

5

### **Muista hygieeninen työskentely**

- Pese ja desinfioi kädet ja jalkineet aina tarvittaessa ja käsittele rehuja ja ruokintajärjestelmiä puhtaasti, työnantajan ja ETT:n antamien ohjeiden mukaan.

#### **Lisätietoja:**

[www.ruokavirasto.fi](http://www.ruokavirasto.fi)  
[www.ett.fi](http://www.ett.fi)

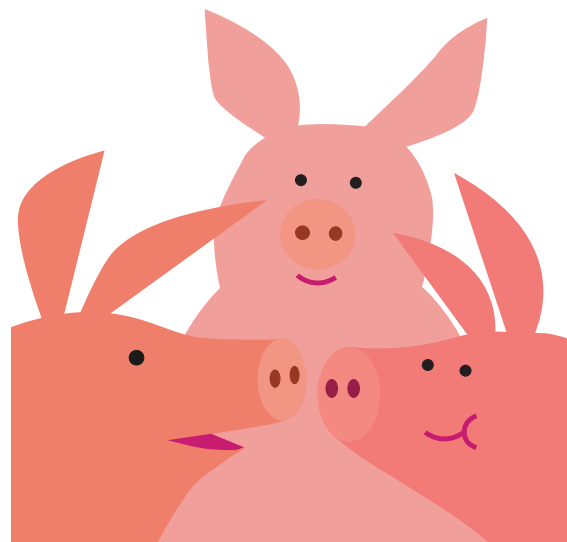


**RUOKAVIRASTO**  
Livsmedelsverket • Finnish Food Authority

# SMITTOSKYDD PÅ SVINGÅRDAR

## ANVISNING TILL DE SOM ARBETAR PÅ SVINGÅRDAR

**Djurskötaren har nyckelroll i smittoskyddet. Bekanta dig med gårdens smittoskyddsanvisningar och iaktta gårdens smittoskydd.**



1

### Det är förbjudet att mata produktionsdjur med matrester i Finland

- Egen mat får därför inte tas in i lokaler med produktionsdjur.

2

### Animaliska produkter (kött, ägg, mjölkprodukter, byte osv.) får inte importeras från länder utanför EU, inte ens för eget bruk

- Undantagen finns på Livsmedelsverkets webbsidor [www.ruokavirasto.fi](http://www.ruokavirasto.fi).

3

### Om du upptäcker symptom hos svin meddela genast arbetsgivaren och veterinären om detta

6

### När du reser kom ihåg följande regler:

- Iaktta den karenstid som du kommit överens om med arbetsgivaren.
- Iaktta **48-timmars regeln**: om du under en utlandsresa har varit i kontakt med produktions- eller hobbydjur är karenstiden i Finland innan arbeten påbörjas 48 timmar från den senaste djurkontakten.
- Bada bastu efter att ha kommit hem från resan.
- Tvätta alla de kläder som du använt under resan och tvätta och desinficera de skor som du använt under resan.

4

### Använd alltid och i alla situationer smittoskydd

- I lokaler med produktionsdjur ska du alltid använda de skyddskläder och skyddsskor som du har fått av arbetsgivaren. Dessa byts på gränsen mellan det "rena" och det "smutsiga" området.
- Använd olika kläder och skor utomhus och under pauserna.
- Tvätta och desinficera händerna när du går in i lokaler med produktionsdjur.

5

### Kom ihåg hygien i arbetet

- Tvätta och desinficera händerna och skorna alltid vid behov och hantera foder och utfodringssystem hygieniskt enligt arbetsgivarens och ETT:s anvisningar.

### Ytterligare information:

[www.ruokavirasto.fi](http://www.ruokavirasto.fi)  
[www.ett.fi](http://www.ett.fi)



LIVSMEDELSVERKET  
Ruokavirasto • Finnish Food Authority