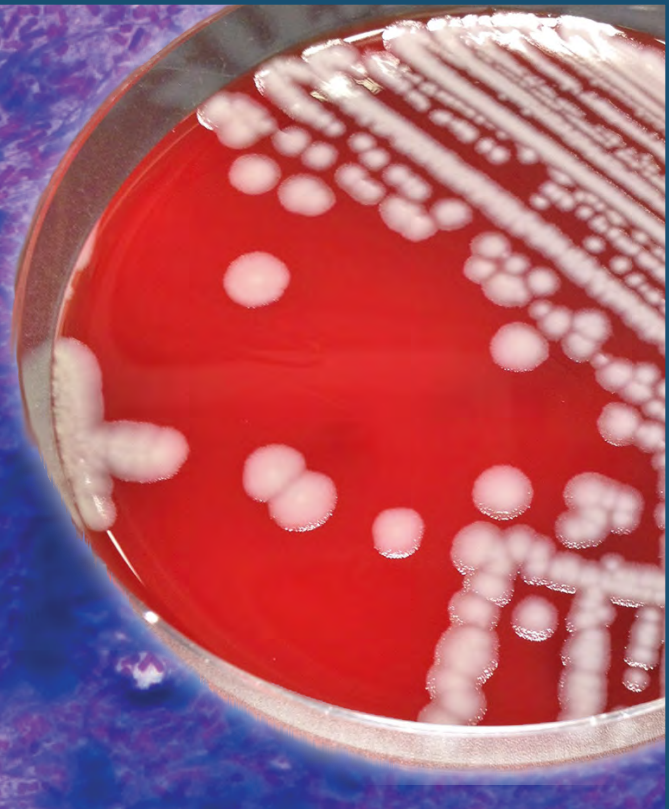


Eläinlääkäreille

# USEIN KYSYTTYÄ PERNARUTOSTA



*Pernaruttobakteereja värjättyinä giemsa-kapselivärjäyksellä*

*Pernarutto -bakteerikasvu verimaljalla*

## Mitä teen, jos kliinisessä tutkimuksessa tai puhelinkeskustelussa tulee mieleen pernarutto differentiaalidiagnoosina?

Ole heti yhteydessä läänineläinlääkäriin (LEL).

LEL päättää antamiesi tietojen perusteella

- toimenpiteistä
- kustannusten maksamisesta
- epäilyn vakavuusasteesta ja
- tarvitaanko rajoittavia määräyksiä.

Sovi LEL:n kanssa siitä, millä lähettämistavalla ja mihin Ruokaviraston toimipaikkaan näyte lähetetään.

Yleensä näyte tutkitaan lähimpänä sijaitsevassa Ruokaviraston toimipaikassa (ks. tarkemmat tiedot Ruokaviraston [kotisivuilta Laboratoriopalvelut > Eläintautitutkimukset > Lähetysohjeet ja -osoitteet](#)).

Muista ilmoittaa näytteiden saapumistavasta ja arvioidusta saapumisajasta Ruokaviraston laboratorioon sen jälkeen!

## Millaiset oireet antavat epäillä pernaruttoa?

Taudin itämisaika on 4–10 päivää. Naudoilla ja muilla märehitijöillä taudinkuva on usein perakuutti; eläin löydetään kuolleena.

Tyypillisiä oireita/obduktioliöydöksiä ovat

- korkea kuume
- veren hyytymättömyys
- verenvuodot ruumiinaukoista ja
- voimakkaat ihonalaiset turvotukset sekä
- suurentunut musta perna.

Hevosilla ja sioilla oireina voi olla

- kuumeilua
- ihonalaista turvotusta
- koliikkioireita ja
- hengitysvaikeuksia.

Eryteisesti, jos oireet viittaavat vahvasti pernaruttoon tai jos useampi eläin on kuollut, ole yhteydessä läänineläinlääkäriin.

Tietoa Suomen pernaruttohistoriasta löytyy [Zoonosikeskuksen](#) kotisivuilta.

Tilalla ja alueella aiemmin, vuosikymmeniäkin sitten todettu pernarutto vahvistaa epäilyä.

## Mitä näytteitä otetaan?

Ota näytteet tarpeellista varovaisuutta noudattaen, sillä kyseessä on zoonoosi. Käytä kertakäyttöisiä suojia (mm. hanskat). Varo ettet pöllytä eritteitä hengitysilmaan.

**Pernaruttoepäilyeläintä ei saa avata tilalla eikä lähettää avattavaksi laboratorioon!**



**RUOKAVIRASTO**  
Livsmedelsverket • Finnish Food Authority

Lähetä näytteeksi kokoverta ilman antikoagulanttia. Ota verinäyte vakuumputkeen. Näytemäärän tulisi olla yli puolimillilitraa. Jos imet näytteen kertakäyttöruiskuun, teippaa ruiskun mäntä liikkumattomaksi ja neula suojineen kiinni ruiskuun. Sulje ruisku neuloineen tiiviisti esim. näytteenottoputkeen.



Jos epäily herää raadonvauksen yhteydessä, ota elinnäytteeksi pala pernaa tai muiden elinten muuttuneita osia, ödemanestettä tai peritoneaalineestettä. Laita elinnäytteet kahteen päällekkäiseen muovipussiin tai esim. muovipurkkiin tai -putkeen. Keskeytä avaus näytteenoton jälkeen.

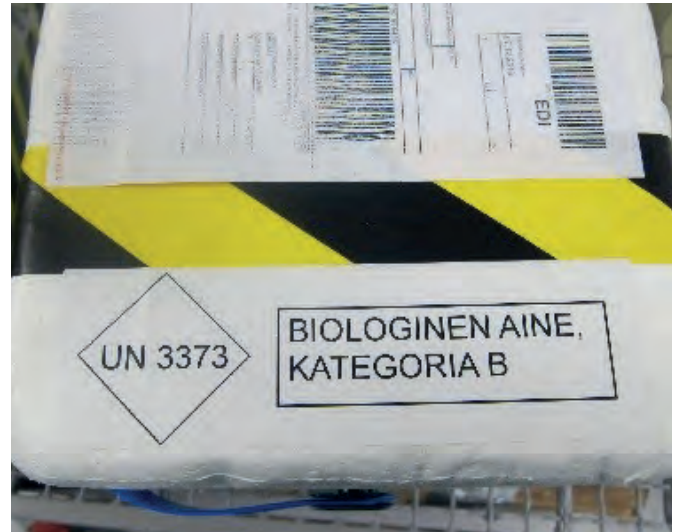
Ruho eristetään ja peitetään tulosta odottaessa huolella esim. pressulla. Syrjäisellä alueella raadon voi haudata ja raatojen keräilyalueella keräilyn voi sopia siinä vaiheessa kun tutkimustulos on varmistunut kielteiseksi.

### Miten näyte pakataan ja lähetetään?

Pakkaa esipakatut näytteet suojapahviin tai kääri ne esim. talouspaperiin ja sen jälkeen tiiviiseen muovipussiin. Kääri ulkopuolelle lisää imevää materiaalia ja päällimmäiseksi tukeva ulkopakkaus (pahvirasia tai styroxlaatikkoon). Kesäaikana lisää pakettiin kylmävaraaja.

Jos kyseessä on virallinen eläintautiepäily, lähetetään näytteet pääsääntöisesti kuriiritoimituksena tai taksilla. Joissain tapauksissa sopivin lähetystapa voi olla Matkahuolto tai Posti. Sovi lähetystapa läänineläinlääkärin kanssa. Merkitse lähetys ohjeiden mukaisesti.

Käytä kuvanmukaista koodia UN3373 ja tekstiä ”Biologinen aine, kategoria B”. Postin paketissa tulee lisäksi käyttää keltamustaraidallista teippiä tai laatikkoa.



### Minkälainen lähete tarvitaan?

Käytä Ruokaviraston tuotantoeläinten tautitutkimuslähettettä, jonka voit tulostaa Ruokaviraston sivuilta. Kuvaa oireet, milloin eläin on kuollut, onko hoidettu antibiootilla ja hoidon syy. Kuvaa tilan muiden eläinten oireet, jos niitä on ja esim. onko eläimillä kuumetta. Muista myös tilan erityiset tapahtumat lähiaikoina (esim. tulvat, kaivuutyöt kuten ojitukset) sekä tiedossa oleva pernaruttohistoria.

Korvamerkin EU-tunnus tai muu tunniste, tilatunnus ja pitopaikkatunnus ovat pakollisia tietoja läheteessä. Muista kirjata tilan ja omat yhteystietosi; osoitteet, puhelinnumerot ja sähköpostiosoitteet sekä läänineläinlääkärin nimi.

### Mistä löydän eläintautilainsäädännön määräykset pernarutosta?

Maa- ja metsätalousministeriön [asetus eräiden muiksi torjuttaviksi eläintautideiksi nimettyjen eläintautien vastustamisesta 326/2021](#).

### Mistä löydän Ruokaviraston ohjeet?

[ruokavirasto.fi](#) > Viljelijät > Eläintenpito > Eläinten terveys ja eläintaudit > Eläintaudit > Usealle eläinlajeille yhteiset taudit > Pernarutto