

Kasvinterveyden, taimiaineiston ja metsänviljelyaineiston valvonnan raportti 2019

# Kasvinterveyden, taimiaineiston ja metsänviljelyaineiston valvonnan raportti 2019



**RUOKAVIRASTO**  
Livsmedelsverket • Finnish Food Authority

Päiväys: 14.4.2020	Asianumero: 241/00.01.02.00.01/2020
	Ruokavirasto
Linja, osasto ja/tai yksikkö:	Elintarvikeketjulinja, kasvintuotannon osasto, kasvinterveysyksikkö
Hyväksyjä:	Tuula Mäki-Valkama
Laatija/laatijat:	Ulla Oksanen
Lisätietoja:	

## SISÄLLYSLUETTELO

<b>1. Kasvinterveys ja taimiaineisto .....</b>	<b>3</b>
1.1. Arvio valvonnan vaikuttavuuden toteutumisesta .....	3
1.2. Valvontasuunnitelman toteutuminen .....	4
1.2.1. Tuontitarkastukset .....	5
1.2.2. Sisämarkkinavalvonta .....	7
1.2.3. Kartoitukset ja tuotantopaikkavalvonta .....	8
1.2.4. Vientitarkastukset .....	14
1.2.5. Laboratoriomääritykset .....	16
1.3. Toiminnan ja tuotteiden säännöstenmukaisuus .....	17
1.3.1. Todetut puutteet ja niiden yleisyys .....	17
1.3.2. Puutteiden analyysi.....	20
1.4. Auditoinnit ja muu saatu palaute .....	21
1.5. Ennaltaehkäisevät ja korjaavat toimenpiteet.....	22
1.5.1. Toimijoiden säädösten tuntemisen varmistaminen .....	22
1.5.2. Viestintä .....	22
1.5.3. Toimijoille annetut seuraamukset ja puutteiden korjaamistoimenpiteiden varmistaminen.....	25
1.5.4. Valvontajärjestelmään liittyvät korjaavat toimenpiteet.....	25
1.6. Toiminnan resurssit .....	25
1.6.1. Tarkastajien kouluttaminen .....	26
1.7. Muutokset seuraavien vuosien toimintaan .....	26
1.7.1. Muutokset vuodelle 2020 .....	26
1.7.2. Muutokset vuodesta 2021 alkaen .....	27
<b>2. Metsänviljelyaineisto .....</b>	<b>29</b>
2.1. Arvio valvonnan vaikuttavuuden toteutumisesta .....	29
2.2. Valvontasuunnitelman toteutuminen .....	29
2.3. Toiminnan ja tuotteiden säännöstenmukaisuus .....	31
2.3.1. Todetut puutteet ja niiden yleisyys .....	31
2.3.2. Puutteiden analyysi.....	33
2.4. Auditoinnit ja muu saatu palaute .....	35
2.5. . Ennaltaehkäisevät ja korjaavat toimenpiteet.....	35
2.5.1. Toimijoiden säädösten tuntemisen varmistaminen .....	35
2.5.2. Toimijoille annetut seuraamukset ja puutteiden korjaamistoimenpiteiden varmistaminen.....	35
2.5.3. Valvontajärjestelmään liittyvät korjaavat toimenpiteet.....	36
2.6. Toiminnan resurssit .....	36
2.7. Muutokset seuraavien vuosien toimintaan .....	36
Liite 1. Inspektioner på Åland 2019.....	38
Liite 2. Ruokaviraston, ELY-keskusten ja Tullin tekemät tuontitarkastukset tuotteittain.....	39
Liite 3. Komission VASU-raporttiin toimitettavat tiedot .....	41

# 1. Kasvinterveys ja taimiaineisto

## 1.1. Arvio valvonnan vaikuttavuuden toteutumisesta

Kasvinterveyden ja taimiaineiston valvonnan tavoitteena on estää kasvinterveyslainsäädännössä mainittujen karanteenituhoojien leviäminen Suomeen ja todettujen esiintymien hävittäminen. Lisäksi valvonnan tavoitteena on varmistaa, että markkinoitavat, maahantuotavat ja maasta vietävät kasvituotteet täyttävät muut kasvinterveys- sekä taimiaineistolainsäädännön asettamat vaatimukset.

Suomessa noudatetaan 14.12.2019 alkaen koko EU:n kattavaa kasvinterveyslainsäädäntöä, joka perustuu EU:n kasvinterveysasetukseen 2016/2031. Vuoden 2019 aikana osallistuttiin aktiivisesti uuden EU:n kasvinterveyslainsäädännön kehittämistyöhön. Vuoden aikana suunniteltiin ja toimeenpantiin valvontajärjestelmän muutokset siten, että ne vastaavat uuden lainsäädännön vaatimuksia. Erityisesti uusi lainsäädäntö korostaa toimijoiden vastuuta kasvintuhoojien leviämisen suhteen, muuttaa tuhoojien luokittelua, laajentaa kasvipassivaatiomusta ja tiukentaa tuontivaatimuksia. Toimijoiden kanssa käytiin runsaasti vuoropuhelua erityisesti kasvipassilla merkitsemiseen liittyvissä asioissa, jotta käytännöistä saataisiin mahdollisimman sujuvat. Osittain muiden EU-maiden tulkinnat esimerkiksi kasvipassimerkintöihin liittyen eivät ole vielä selvillä, joten nykyisiä linjauksia saatetaan jonkin verran joutua muuttamaan vastaamaan yleistä toimintatapaa EU-markkinoilla.

Toimijoiden kanssa pidettävät asiakasfoorumit saatiin vakiinnutettua osaksi toimintaa. Vuonna 2019 kokoontuivat kasvihuonetuottajien ja viheralan foorumit (viherterveysfoorumi). Metsäsektorin asiakasfoorumi (metsäterveysfoorumi) kokoontui tammikuussa 2019. Foorumeissa keskusteltiin uuden lainsäädännön tuomista muutoksista eri toimijasektoreille. Maahantuonnin kanssa toimivien asiakkaiden ja sidosryhmien kanssa pilotoitiin TracesNT-ohjelmaa, jonka kautta tuonti kolmansista maista hoidetaan jatkossa.

Koska kasvinterveyden valvonnalla voidaan vain rajallisessa määrin estää kasvintuhoojien saapuminen maahan, on mahdollista, että kaikkia kasvintuhoojaesiintymiä ei valvonnassa löydetä riittävän nopeasti. Toimijoiden ja kansalaisten havaintoilmoitukset, riittävät valvontaresurssit ja tarkastusten oikea kohdentaminen ovat keskeisessä roolissa pyrittäessä estämään pysyvien kasvintuhoojaesiintymien syntyminen. Vaikka myös vuonna 2019 valvonnassa havaittiin vaarallisia kasvintuhoojia ja uusia tuhoojaesiintymiä, ei uusien kasvintuhoojien kiutenkaan vielä ole todettu asettuneen pysyvästi Suomeen.

EU:n rahoittaman kasvintuhoojien Survey program -kartoitusohjelman ja vuonna 2017 käyttöön otetun Europhyt Outbreaks -ilmoitusjärjestelmän avulla tehostetaan merkittävästi uusien kasvintuhoojien esiintymisen seuranta ja todetuista esiintymistä tiedottamista kansainvälisesti. Erityisesti kasvintuhoojakartoituksia pyritään kohdentamaan riskialueille, jotta kartoitustulosten luotettavuutta saadaan parannettua, mahdolliset uudet kasvintuhoojat havaittaisiin nopeasti ja valvontaresurssit käytettäisiin mahdollisimman tarkoituksenmukaisesti.

Globaalin kaupan kasvu ja ilmastonmuutos lisäävät merkittävästi uusien kasvintuhoojien riskiä kasvintuotannolle ja ympäristölle. Tämä aiheuttaa jo nyt haasteita valvonnan kohdentamiselle ja resurssien käytölle. Monia vaarallisia tuhoojia on käytännössä mahdotonta havaita riittävän tehokkaasti esimerkiksi tuonti- tai sisämarkkinavalvonnassa, jotta niiden maahantuoloa tai leviämistä voitaisiin estää. Piilosaastunäytteiden ottoa ja analysointia lisäämällä

voitaisiin kasvintuhoojien havaitsemista muun muassa tuonti- ja sisämarkkinavalvonnassa parantaa. Lisäksi kasvintuhoojia on etsittävä myös esimerkiksi viljelmiltä, jotta pysyvien kasvintuhoojaesiintymien muodostuminen saadaan estettyä.

Lainsäädäntöuudistuksen myötä toimijoiden omavastuu ja toimenpiteet kasvintuhoojariskien hallitsemiseksi korostuvat. Jatkossa toimijoita koulutetaan ja ohjeistetaan kasvinterveysriskeistä, jotta he voivat ryhtyä tarpeellisiin riskinhallintatoimenpiteisiin.

Tarkastusten tehostamiseen käytetään muun muassa feromoni- ja muita ansoja, riskikarttoja, sekä tarkastusten kohdentamiseen tietyissä tarkastustyypeissä valmiita kohdelistoja. Lisäksi aasianrunkojääräkartoituksessa hyödynnetään koiria. Uusia tarkastuksia tehostavia menetelmiä otetaan käyttöön esimerkiksi muiden maiden kokemusten perusteella.

Myönteistä on, ettei aasianrunkojääriä ole löydetty Vantaalla sijaitsevalta esiintymäalueelta vuoden 2015 jälkeen. Myös tulipolteen hävittämisessä on todennäköisesti onnistuttu, koska sitä ei ole todettu Ahvenanmaalta vuoden 2014 jälkeen.

Ulkomaisista ISPM 15 -merkinnällä varustetuista puisista pakkausmateriaaleista todettiin edellisvuosien tapaan eläviä sukkulamatoja ja kuoriaisia, mikä kertoo siitä, että standardista huolimatta puisen pakkausmateriaalin mukana voi levitä vaarallisia kasvintuhoojia. Standardin vaatimusten toteutumista tulisi valvoa kansainvälisesti nykyistä tehokkaammin.

## 1.2. Valvontasuunnitelman toteutuminen

Ruokavirasto, ELY-keskukset ja valtuutetut tarkastajat tekivät yhteensä 5 351 tarkastusta (Taulukko 1). Tarkastusten määrä oli enemmän kuin vuonna 2018 (4 914 kpl), mutta vähemmän kuin vuosina 2017 (5 531 kpl) ja 2016 (6 083 kpl). Koska eri vuosina kartoitetaan eri tuhojalajeja, määrät vaihtelevat vuosittain. Luku ei sisällä Tullin tekemiä tarkastuksia. Lisäksi Ahvenanmaan maakuntahallitus (Ålands landskapsregering) teki 16 kasvinterveyden tarkastusta (Liite 1).

Valvontasuunnitelman määrälliset tavoitteet toteutuivat keskimäärin hyvin, vaikka joitakin tarkastuksia tehtiin suunniteltua merkittävästi enemmän ja joitakin taas vähemmän. Suurin osa tarkastuksista kohdistui tuonti-, sekä kartoitukset ja tuotantopaikkavalvonta -prosessiin. Eniten tehtiin puu- ja metsäsektorin tarkastuksia.

Taulukko 1. Ruokaviraston, ELY-keskusten ja valtuutettujen tarkastajien tekemät tarkastukset (kpl).

	Tuonti	Sisä- markki- nat	Kartoi- tukset ja tuotanto	Vienti	Yhteensä	
<b>Avomaan puu- tarhakasvit</b>	12	242	314	8	<b>576</b>	11 %
<b>Kasvihuonekasvit</b>	122	112	588	1	<b>823</b>	16 %
<b>Peruna</b>	8	50	337	0	<b>395</b>	7 %
<b>Puu ja metsä</b>	1 977	350	755	457	<b>3 539</b>	65 %
<b>Muut</b>				18	<b>18</b>	1 %
<b>Yhteensä</b>	<b>2 119</b>	<b>754</b>	<b>1 994</b>	<b>484</b>	<b>5 351</b>	
	40 %	14 %	37 %	9 %		

## 1.2.1. Tuontitarkastukset

Tuontitarkastuksia tehtiin yhteensä 2 119 kpl, joka on 25 % edellisvuotta enemmän (Taulukko 3). Määrä vaihtelee vuosittain sen mukaan, paljonko EU:n ulkopuolelta terveystodistuksen vaativia kasveja, kasvituotteita ja muita tavaroita tuodaan maahan (Taulukko 2 ja Liite 2). Pääsääntöisesti kaikki tällaiset tuotteet tarkastetaan maahantuonnin yhteydessä, mutta osalle tuotteista on säädetty alennettu tarkastusprosentti. Suomessa alennettuja tarkastusprosentteja sovelletaan kasvisten ja Venäjältä peräisin olevan havupuun tarkastuksessa

Taulukko 2. Maahantuodut terveystodistuksen vaativat erät ja niiden tarkastustasot.

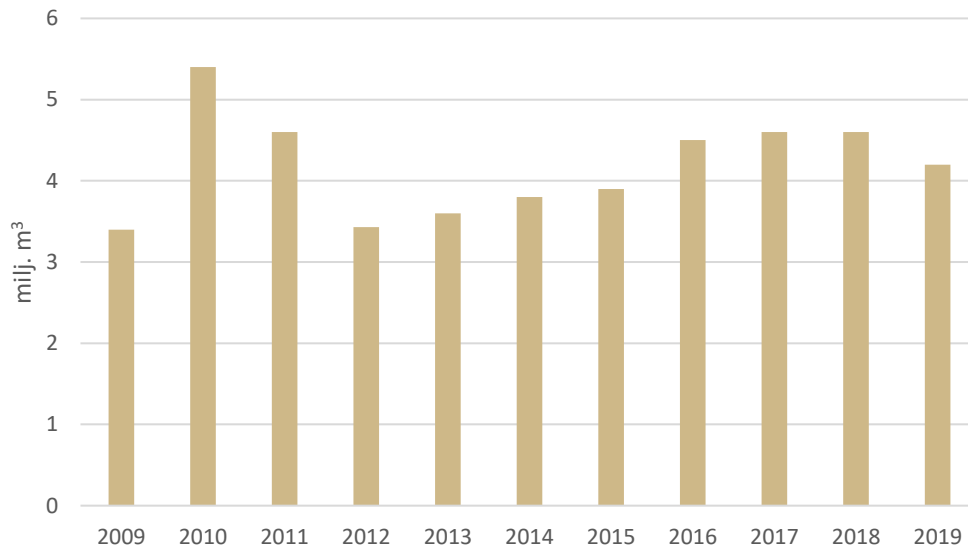
Tarkastustyyppi	Erät (kpl)	Tuontimäärä	Vaadittu tarkastustaso	Tarkastetut erät (kpl)	Tarkastettujen erien osuus
<b>Avomaan puutarhakasvit</b>	<b>12</b>	<b>736 178 kpl</b>	<b>100 %</b>	<b>12</b>	<b>100 %</b>
Pistokkaat ja taimet avomaalle	11	11 178 kpl	100 %	11	100 %
Istukassipulit	1	725 000 kpl	100 %	1	100 %
<b>Kasvihuonekasvit</b>	<b>122</b>	<b>2 219 492 kpl</b>	<b>100 %</b>	<b>122</b>	<b>100 %</b>
Pistokkaat ja taimet	97	1201 781 kpl	100 %	97	100 %
Ruukkukasvit	6	1 011 kpl	100 %	6	100 %
Hyötösipulit	19	1 016 700 kpl	100 %	19	100 %
<b>Peruna</b>	<b>8</b>	<b>216 000 kg</b>	<b>100 %</b>	<b>8</b>	<b>100 %</b>
<b>Puu ja metsä</b>		<b>4 224 298 m3</b>		<b>1 977</b>	
Havupuutavara 1 % Venäjä	98 854	4 186 228 m3	1 %	1 205	1,2 %
Havupuutavara 100 % Venäjä	517	18 753 m3	100 %	517	100 %
Muu havupuutavara 100 %, muut alkuperämaat	21	946 m3	100 %	21	100 %
Lehtipuutavara	98	18 371 m3	100 %	98	100 %
Puinen pakkausmateriaali Kiinasta ja Valko-Venäjältä	5133*	-	1 %	98	1,9 %
Muu puinen pakkausmateriaali (mm. ZA, CA, US)	-	-	-	38	-
<b>Muut</b>	<b>794</b>	<b>14 274 777 kg</b>		<b>559</b>	<b>70 %</b>
Kasvikset	794	14 274 777 kg		559	70 %
<b>Yhteensä</b>				<b>2 678</b>	

\* Luvussa on mukana CN ja BY puupakkauserät ajanjaksolta 1.10.2018 – 30.9.2019, joka oli virallinen raportointiaikataulu EU:lle.

Avomaan puutarhakasveista pistokkaita ja taimia tuotiin 18 % vähemmän kuin vuonna 2018. Istukassipuleita tuotiin yksi suuri erä, joka nostaa avomaakasvien kokonaistuontimäärää edellisvuoteen verrattuna 98 %. Kasvihuonekasvien tuontimäärät pysyivät saman suuntaisina ja niitä tuotiin 12 % vähemmän johtuen pistokkaiden ja taimien vähentyneestä määrästä. Puutarhakasvien tuontimäärille on tyypillistä suuri vuosittainen vaihtelu.

Perunan tuonti EU:n ulkopuolelta on muutamaa poikkeusta lukuun ottamatta kokonaan kielletty, eikä sitä ole yleensä tuotu Suomeen lainkaan. Vuonna 2018 ruokaperunaa kuitenkin tuotiin kolme erää Israelista ja vuonna 2019 sitä tuotiin 8 erää, myöskin Israelista.

Kasvinterveystodistuksen vaativista tuotteista Suomeen tuodaan eniten Venäjältä peräisin olevaa havupuutavaraa, jota tuotiin vuonna 2019 noin 4,2 miljoonaa kuutiometriä ja yli 99000 lähetystä (Kuva 1). Tuotu kuutiomäärä laski vuoden 2018 tasosta, mutta tuontierien määrä lisääntyi. Toiseksi suurin tuoteryhmä ovat tuoreet hedelmät ja vihannekset, joita tuotiin 14,3 miljoonaa kiloa (Liite 2). Niiden tuontimäärä laski hieman edelliseen vuoteen verrattuna.



Kuva 1. Venäjältä peräisin olevan havupuun tuontimäärät (milj. m<sup>3</sup>)

Kiinasta ja Valko-Venäjältä tulevaa muun muassa kivierien mukana olevaa puista pakkausmateriaalia tarkastettiin tuonnin yhteydessä yhteensä 98 erää. Tarkastusprosessi noudatti uutta säädöstä, jonka mukaan Kiinasta ja Valko-Venäjältä tuotavien tuote-erien (kymmeniä eri CN-koodeja) mukana tuleva puinen pakkausmateriaali on tarkastettava vähintään 1 % tasolla.

Venäjältä tuodaan edelleen viikoittain useita rekkakuormia kierrätettyjä kuormalavoja, joiden alkuperä on useista maista. Tuontimäärä on tullitilastoon perustuvan laskelman perusteella noin 170 rekkakuormaa vuodessa. Esimerkiksi vuonna 2019 ajalla syyskuu - joulukuu tuotiin 82 erää. Tuonnin vaatimuksena on ISPM 15 -standardin mukainen käsittely ja merkintä. Tullia on pyydetty ilmoittamaan Ruokavirastoon nämä puista pakkausmateriaalia sisältävät tuontilähetykset. Tullin tehtävänä on tarkastaa kaikista eristä ISPM 15 merkinnät, mutta kasvinterveydellistä tuontitarkastusveloitetta näille ei ole. Ruokavirasto tarkasti ilmoitetuista eristä pienen osan pistokokein rajalla.

Taulukko 3. Ruokaviraston ja ELY-keskusten tekemät tuontitarkastukset.

Tarkastustyyppi	Kohteet			Tarkastukset		
	Suunniteltu	Toteutunut	Toteuma	Suunniteltu	Toteutunut	Toteuma
<b>Avomaan puutarhakasvit</b>	<b>9</b>	<b>8</b>	<b>112 %</b>	<b>23</b>	<b>12</b>	<b>48 %</b>
<b>Kasvihuonekasvit</b>	<b>20</b>	<b>20</b>	<b>100 %</b>	<b>162</b>	<b>122</b>	<b>74 %</b>
<b>Peruna</b>	<b>0</b>	<b>1</b>	<b>100 %</b>	<b>0</b>	<b>8</b>	<b>100 %</b>
<b>Puu ja metsä</b>	<b>420</b>	<b>152</b>	<b>36 %</b>	<b>1 688</b>	<b>1 977</b>	<b>117 %</b>
Havupuutavara 1 % Venäjä	80	56	70 %	1 001	1 205	120 %
Havupuutavara 100 % Venäjä	37	33	89 %	281	517	184 %
Muu havupuutavara 100 %, muut alkuperämaat	13	5	38 %	29	21	72 %
Lehtipuutavara	15	11	73 %	102	98	96 %
Ei terveystodistusta vaativa lehtipuutavara	0	0	0 %	0	0	0 %
Puinen pakkausmateriaali**	275	47	17 %	275	136	49 %
<b>Muut (Tulli tekee)</b>						
Puutavaran asiakirjatarkastukset	.*	.*	-	.*	97 640	-
Kasvikset	.*	.*	-	.*	559	-
<b>Yhteensä (ei Tullin tarkastuksia)</b>	<b>449</b>	<b>181</b>	<b>40 %</b>	<b>1 873</b>	<b>2 119</b>	<b>113 %</b>
<b>Yhteensä (ml. Tullin tarkastukset)</b>					<b>100 318</b>	

\* Ei määrällistä tavoitetta.

\*\* 98 kpl tarkastuksista on CN ja BY alkuperää olevien erien tarkastusta, loput muita tullaamattomien erien puupakkausten tarkastuksia (mm. ZA, CA, US)

Venäjäältä Euroopan puoleisesta osasta tuoduista havupuueristä tarkastettiin 1,2 %, joka ylitti vaaditun 1 %:n tason. Tarkastettujen lähetysten osuus jäi alle vaaditun tarkastustason muuttamien hedelmäryhmien osalta:

- viinirypäleet Etelä-Afrikasta
- omenat Argentiinasta
- sitrushedelmät Egyptistä

### 1.2.2. Sisämarkkinavalvonta

Markkinavalvontaa tehdään pistokokeina sellaisille sisämarkkinoilla oleville tuotteille, joiden mukana voi helposti levitä kasvintuhoojia. Sisämarkkinavalvonnassa tehtiin yhteensä 754 tarkastusta, joka on 6 % vähemmän kuin edellisenä vuotena. Markkinavalvonta toteutui kuitenkin suunnitelmaan nähden keskimäärin hyvin (Taulukko 4). Eniten suunnitelmasta jäätiin avomaakasvien puutarhatukkujen, kukkatukkujen ja puisen pakkausmateriaalin markkinavalvonnoissa, kun taas taimimyymälöitä, kasvihuonekasvien puutarhatukkuja ja perunaa tehtiin hieman suunniteltua enemmän. Taimimyymälöiden tarkastusmäärän suuruuteen vaikutti kevään versopoltelöydökset useista alppiruusueristä, joiden takia tehtiin kohdennettuja tarkastuksia ja hävitysvalvontoja.



Kasvihuonesektorilla tarkastettiin kukka- ja puutarhatukkuja, mutta niitä tehtiin suunniteltua vähemmän. Makroeliöiden markkinavalvonta jäi muiden kiireiden ja poissaolojen takia tekemättä.

Taulukko 4. Sisämarkkinavalvonta (Ruokavirasto ja ELY).

Tarkastustyyppi	Kohteet			Tarkastukset		
	Suunniteltu	Toteutunut	Toteuma	Suunniteltu	Toteutunut	Toteuma
<b>Avomaan puutarhakasvit</b>	<b>217</b>	<b>226</b>	<b>104 %</b>	<b>228</b>	<b>242</b>	<b>106 %</b>
Taimimyymälät	206	219	106 %	206	230	112 %
Puutarhatukut ja välittäjät	11	7	63 %	22	12	55 %
<b>Kasvihuonekasvit</b>	<b>39</b>	<b>28</b>	<b>72 %</b>	<b>127</b>	<b>112</b>	<b>88 %</b>
Puutarhatukut ja välittäjät	4	5	125 %	40	46	115 %
Kukkatukut	26	23	88 %	78	66	85 %
Makroeliöt	9	0	0 %	9	0	0 %
<b>Peruna</b>	<b>38</b>	<b>21</b>	<b>55 %</b>	<b>43</b>	<b>50</b>	<b>116 %</b>
Siemenperuna	38	20	53 %	43	49	114 %
Ruokaperuna	0	1	100 %	0	1	100 %
<b>Puu ja metsä</b>	<b>415</b>	<b>268</b>	<b>65 %</b>	<b>415</b>	<b>350</b>	<b>84 %</b>
Puinen pakkausmateriaali	415	268	65 %	415	350	84 %
<b>Yhteensä</b>	<b>709</b>	<b>543</b>	<b>77 %</b>	<b>813</b>	<b>754</b>	<b>93 %</b>

EU-markkinoilta tulevaa siemenperunaa tarkastettiin toimijoiden ilmoitusten perusteella. Vaikka siemenperuna on alkuperämaassa tarkastettua ja sertifioitua, myös toimijat haluavat vielä varmistuksia karanteenituhoojien suhteen. Suureessa osassa EU:n jäsenmaissa tehdään vastaavanlaista markkinavalvontaa erityisesti siemenperunalle.

Puisen pakkausmateriaalin markkinavalvonnan kohteita ei kertynyt niin paljon kuin oli suunniteltu, mutta tarkastusmäärä oli kuitenkin 84 % tavoitteesta. Lisäksi Tulli teki 2206 puisen pakkausmateriaalin tarkastusta muun toimintansa ohessa. Näistä 11 ohjattiin Ruokavirastoon tarkempaan tarkastukseen.

### 1.2.3. Kartoitukset ja tuotantopaikkavalvonta

Kartoituksia tehdään sekä erikseen että yhdistettynä tuotantopaikkavalvontaan. Kartoitus on ajallisesti määrättyä aikana (yleensä kalenterivuosi) tehtävä virallinen menettely, jolla selvitetään tietyn tuhoojan populaation ominaisuuksia tai sitä, esiintyykö lajia tietyllä alueella tietyssä aikana (ISPM 5). Tuotantopaikkavalvonnalla taas selvitetään, täyttääkö toiminta kasvinterveys- ja taimiaineistolainsäädännön vaatimukset. Tuhoojakohtaisia kartoituksia tehdään seuraaville ”ryhmille”: hätätoimenpidepäätösten tuhoojat, kontrollidirektiivien tuhoojat, suoja-alue-tuhoojat, EU:n tuhoojakartoitusohjelmaan (Survey Program) kuuluvat tuhoojat ja muut Suomen kannalta uhkaavimmat ja merkittävimmät vaaralliset kasvintuhoojat (Finn-PRIO) (Taulukko 6).

Kartoituksia ja tuotantopaikkatarkastuksia tehtiin yhteensä 1994 kpl ja ne toteutuivat suunnitelmaan nähden hyvin, sillä kokonaistavoitteesta jäätin vain 8 %. (Taulukko 5).

Kartoitusten kokonaismäärä oli 6 % pienempi kuin vuonna 2018. Vuosittaista vaihtelua aiheuttavat esimerkiksi ansakartoitusten tarkastustiheyden vaihtelu, kartoitettavat tuhoajat, resurssien kohdentaminen ja kesken tarkastuskautta tehtävät muutokset valvontaan.

#### *Tuotantopaikkavalvonnat*

Tuotantopaikkavalvonnat toteutuivat suunnitelmaan nähden keskimäärin hyvin. Osa tavoitteista ylitettiin, osa jäi alle suunnitellun.

Kasvihuonetuotannon kartoitukset ja tuotantopaikkavalvonnat tehtiin aiemmista vuosista poiketen niin, että tarkastukset kohdistuivat tasapuolisesti kaikkiin kasvihuoneviljelmiin ja ne oli valittu satunnaisotannalla. Tarkastusten tavoitteena oli kartoittaa karanteenituhoojia ja toimijoiden pyynnöstä Suomen jauhiais- ja ripsiäislajistoa sekä vihannesten virustauteja. Piilosaastuntänäytteitä kasvihuonetuotannosta otettiin aiempaa huomattavasti enemmän *Xylella fastidiosan* ja virustautien kartoittamiseksi. Tarkastajilla oli käytössä valmiit satunnaisotantaan perustuvat tarkastuslistat, joiden mukaan kartoitukset tuli tehdä. Kartoitukset toteutuivat pääosin otantalistojen mukaisesti kahta ELY-aluetta lukuun ottamatta.

Avomaavihannesten taimituotantoa ei tarkastettu lainkaan, koska toimintaa harjoittavia, toistaiseksi rekisteristä puuttuvia yrityksiä ei edelleenkään ehditty selvittää. Mansikan tavanomaisten taimien (CAC), sekä varmennettujen taimien tuotantoa tarkastettiin suunnitelman mukaan, kuten muitakin avomaasektorin kohteita.

Suomen ainoa aasianrunkojääräesiintymä sijaitsee Vantaalla. Kartoituksia jatkettiin runkojääräesiintymän rajatulla alueella. Kartoitus tehtiin edelleen paikkatietosovelluksella (ArcGIS Online), jossa kartoitettava alue on jaettu 50 x 50 metrin suuruisiin ruutuihin. Ruudut merkitään tarkastetuiksi kännykkäsovelluksella (ArcGIS Collector). Oireelliset ja tarkastettavat puut kuvataan ja niiden paikka merkitään pisteenä kartalle. Tarkastuksia tehtiin eri menetelmillä, kuten pitämällä alueella jäärapydyksiä, kiikaroimalla alueen puita oireellisten puiden löytämiseksi ja kiipeämällä (Ruokaviraston tarkastajat ja sopimusurakoitsijat) oireelliset tai muuten epäilyttävät puut havaintojen varmentamiseksi. Alueella asuvat yksityishenkilöt ja alueella toimivat kaupungin puistotyöntekijät ilmoittivat epäilyttävistä puista, jotka tarkastettiin ja osa myös kaadettiin tarkempia tutkimuksia varten. Alueen kahdella yksityispihalla suoritettiin vaativia erikoiskaatoja KHO:n hylättyä kaatopäätöksistä tehdyt valitukset. Syksyllä alueella suoritettiin tehokartoitusjaksot, jolloin useat tarkastajat kiikaroivat aluetta. Viisi kartoitusten perusteella valittua riskipuuta kaadettiin ja tutkittiin loppuvuoden aikana. Aasianrunkojäärää ei löytynyt.

Taulukko 5. Kartoitukset ja tuotantopaikkavalvonnat.

Tarkastustyyppi	Kohteet			Tarkastukset		
	Suunniteltu	Toteutunut	Toteuma	Suunniteltu	Toteutunut	Toteuma
<b>Avomaan puutarhakasvit</b>	<b>381</b>	<b>298</b>	<b>78 %</b>	<b>395</b>	<b>314</b>	<b>79 %</b>
Taimitarhatuotanto	76	72	95 %	85	78	92 %
Mansikan taimituotanto	6	6	100 %	6	7	117 %
Varmennettu taimituotanto	6	7	117 %	11	13	118 %
Vihannesten taimituotanto	6	0	0 %	6	0	0 %
Hedelmätarhatarkastukset	48	41	85 %	48	44	92 %
Viheralueiden kartoitus	146	145	99 %	146	145	99 %
Mansikan tuotanto (makroeliöt)	24	15	63 %	24	15	63 %
Muut tuhoajakartoitukset (havaintoilmoitukset)	69	12	17 %	69	12	17 %
<b>Kasvihuonekasvit</b>	<b>511</b>	<b>401</b>	<b>78 %</b>	<b>626</b>	<b>588</b>	<b>94 %</b>
Koristekasvien taimituotanto	6	6	100 %	36	30	83 %
Vihannesten taimituotanto	5	6	120 %	90	90	100 %
Kasvihuonetuotanto	500	383	77 %	500	468	94 %
<b>Peruna ja sokerijuurikas</b>	<b>362</b>	<b>320</b>	<b>88 %</b>	<b>367</b>	<b>337</b>	<b>92 %</b>
Rengasmätäkartoitus	139	87	63 %	139	91	65 %
Rengasmädän toimenpidevalvonta	5	6	120 %	10	8	80 %
Peruna-ankeoiskartoitus	116	107	92 %	116	114	98 %
Peruna-ankeoisen toimenpidevalvonta	39	54	138 %	39	56	144 %
Koloradonkuoriaisen kartoitus	63	49	78 %	63	51	81 %
Koloradonkuoriaisen toimenpidevalvonta	0	0		0	0	
Ritsomaniakartoitus	-*	17	-	-*	17	-
<b>Puu ja metsä</b>	<b>395</b>	<b>450</b>	<b>114 %</b>	<b>782</b>	<b>755</b>	<b>97 %</b>
Aasianrunkojääräkartoitus (ansat)	13	15	100 %	180	146	86 %
Aasianrunkojäärän toimenpidevalvonta	1	1	100 %	100	79	79 %
Mäntyankeroiskartoitus	320	339	106 %	320	339	106 %
Muut tuhoajakartoitukset (ansat ja käsinpyynnit)	62	96	158 %	182	191	105 %
<b>Yhteensä</b>	<b>1 649</b>	<b>1 469</b>	<b>89 %</b>	<b>2 170</b>	<b>1 994</b>	<b>92 %</b>

\* Ei ollut määrällistä tavoitetta.

#### *Hätätoimenpidepäätöksiin liittyvät kartoitukset*

*Epitrix*-perunakirpan kartoitusta tehtiin kaiken siemen- ja muun perunan tarkastuksen yhteydessä kasvustosta ja mukulasadosta.

Mäntyankeroisen esiintymistä kartoitettiin edellisvuosien tapaan metsistä ja riskialueilta kuten maahantuontisatamien, puisen pakkausmateriaalin ja puutavaran maahantuontipaikkojen, teollisuuskeskittymien, kaatopaikkojen ja puutavaran varastointipaikkojen ympäristöjen mäntymetsissä. Kartoituskohteiksi pyrittiin löytämään riskialueiden läheisyydessä olevia hakkuukojoja, joiden hakkuujätteistä otettiin näytteitä.

Aasianrunkojäärän tarkastuksia kohdistettiin riskialueille kuten kiinalaisen kivitavaran varastojen läheisyyteen. Kiinanrunkojäärää tarkastettiin pääasiassa taimitarhoilla ja taimimymälöissä ulkomaista alkuperää olevista lehtipuista ja -pensaista.

*Xylella fastidiosa* -bakteeria kartoitettiin taimitarhoilla, taimimymälöissä, tukkuliikkeissä ja kasvihuoneviljelmillä. Piilosaastuntanäytteitä otettiin tärkeimmistä isäntäkasveista.

Versopoltetta kartoitettiin taimitarhoilla, taimimymälöissä ja viheralueilla erityisesti alppiruusuista.

#### *Kontrollidirektiiveihin liittyvät kartoitukset*

Peruna-ankeroista ja perunan rengasmätää kartoitettiin suunnitelman mukaan. Kartoitusnäytteiden analysointi laboratoriossa kestää pitkälle seuraavan vuoden kevääseen, joten vuosittainen kartoitus saadaan valmiiksi vasta keväällä. Peruna-ankeroisdirektiivin mukainen kartoitusvelvoite on puoli prosenttia perunan tuotantoalasta. Suomessa vuosittainen kartoitusala on ollut moninkertainen minimiin verrattuna, osin valkoperuna-ankeroisen suoja-alueoikeuden vuoksi. Rengasmätäkartoituksia tehtiin suunniteltua vähemmän kustannus- ja tarkastajaresurssivajeen vuoksi.

Korkealaatuisen siemenperunan tuotantoalueella (High Grade -alue) tuhojakartoituksia tehtiin kattavammin. Myös tuotantoalueelle muualta tuotavaa siemenperunaa tarkastettiin kattavasti. Kartoitusten ja siemenperunan virallisten tarkastusten yhteydessä valvottiin myös High Grade -säädösten vaatimusten täyttyminen tuotantoalueelle markkinoidun siemenperunan osalta.

#### *Suoja-alueoikeuksiin liittyvät kartoitukset*

Suomella oli vuonna 2019 suoja-alueoikeus neljälle tuhoojalle: valkoperuna-ankeroisen, koloradonkuoriaisen, juurikkaan ritsomaniatauti (BNVY) ja tulipolte.

Valkoperuna-ankeroisen suoja-aluekartoitus toteutettiin normaaliin tapaan peruna-ankeroisdirektiivin edellyttämän peruna-ankeroiskartoituksen yhteydessä. Jatkossa valkoperuna-ankeroisen on EU-lainsäädännön mukaan unionikaranteenituhooja, joten sen suoja-aluestatus on päättynyt EU-kasvinterveysasetuksen tultua voimaan.

Koloradonkuoriaiskartoitus toteutettiin valvontasuunnitelman pohjalta, kuitenkin minimimäärillä, koska kuoriaisten kulkeutumisesta Suomeen ei tullut havaintoja.

Havaintoilmoituspuhelimeen tuli soittoja, jotka kuvien perusteella tunnistettiin leppäker-  
tuiksi tai muiksi vaarattomiksi tuhoojiksi. Havaintoilmoituspuhelin päivysti kesäkuusta syys-  
kuuhun.

Juurikkaan ritsomaniataudin suoja-aluekartoituksen maa-aineksen näytteenotto toteutettiin  
ankeroisnäytteenoton yhteydessä tiloilta, joilla tuotetaan perunaa tai sekä perunaa, että juu-  
rikasta. Näytteiden käsittely on vielä osittain kesken.

Tulipoltetta kartoitettiin hedelmätarhoilla, viheralueilla, taimimyymälöissä ja taimitarhoilla.  
Tulipolteesta saatiin kansalaisilta jonkin verran havaintoilmoituksia, joista tarkastettiin ku-  
vien perusteella valitut epäilyttävät kohteet. Tulipoltetta ei näytteistä löytynyt. Sääolosuhtei-  
den otollisuutta tulipolteen oireiden esiintymiselle ennustava MaryBlyt mallinnus ei ollut  
käytössä vuonna 2019.

#### *EU:n kartoitusohjelma (ns. Survey Program)*

EU:n laajuisella Survey program -kartoitusohjelmalla selvitetään unionin kannalta erityisen  
merkityksellisten kasvintuhoojien esiintymistä EU:n alueella. Kartoitusten tuloksia tarvitaan  
myös muun muassa kasvien vientisopimuksista neuvoteltaessa. Kartoituksilla määritetään  
tuhoojien status EU:ssa (esiintyy/esiintyy vain tietyillä alueilla/ei esiinny lainkaan) ja selvite-  
tään maahantuotavien ja markkinoitavien kasvien ja kasvituotteiden riskejä. Kartoitettavat  
tuhoojat vaihtelevat hieman eri vuosina ja osaa tuhoojista kartoitetaan ansojen avulla.  
Vuonna 2019 Survey program- ohjelmassa kartoitettavat tuhoojat on lueteltu taulukossa 6.

*Xylella fastidiosan* osalta ei päästy suunniteltuun 400 näytteeseen, vaan laboratorioresurs-  
seista johtuen näytteenottoa jouduttiin vähentämään kesken kauden. Joidenkin metsätu-  
hoojien ansamäärät olivat suunniteltua suuremmat LUKE:n DIAS-hankkeen toteuduttua. Ky-  
seessä on vieraslajeja koskeva tiedonvaihto- ja yhteistyöhanke (2018-2021) Suomen ja Venä-  
jän välillä, jonka tavoitteena on lisätä tietämystä vieraslajeista, niiden aiheuttamista ongel-  
mista ja niiden torjunnasta tavallisten ihmisten, eri organisaatioiden ja viranomaisten kes-  
kuudessa molemmin puolin rajaa. Tuotoksena hankkeessa on nettiportaalin kehittäminen  
Karjalan tutkimuslaitoksen vieraslajisivustolle, parhaiden käytäntöjen luominen ja kehittämi-  
nen vieraslajien torjuntaa varten, sekä vieraslajien torjuntakeinojen kehittäminen ja testaa-  
minen yhteistyönä.

Hedelmätarhatarkastusten yhteydessä Uudellamaalla ja Varsinais-Suomessa kartoitettiin  
EU:n kartoitusohjelmaan kuuluvaa *Rhagoletis pomonella* -tuhoojaa liima-ansojen avulla. An-  
soja oli yhteensä viidellä viljelmällä ja ne olivat kasvustossa noin kuukauden. Kasvihuonekar-  
toitusten yhteydessä viidellä ELY-alueella kartoitettiin feromoniansojen avulla *Spodoptera*  
*frugiperda* -yökköstä myös kuukauden ajan. Kumpaakaan tuhoojaa ei löydetty.

#### *Muut tuhoojakartoitukset*

Puutarhakasvien muut tuhoojakartoitukset ovat suunnitelmassa varauma kansalaisten teke-  
mille tuhoojailmoituksille kuten tulipolte ilmoituksille, joita tuli ennakoitua vähemmän.

Metsäkartoitusten osalta valvontasuunnitelman kohta ”muut tuhoojakartoitukset” piti sisäl-  
lään ansa- ja käsinpyyntikartoitukset eri metsätuhoojille. Ansoilla kartoitettavia tuhoojia oli-  
vat *Agilus planipennis*, *Agilus anxius*, *Monochamus*, *Dendrolimus sibiricus*, *Polygraphus*

*proximus* ja käsin pyydettyjä *Monochamus* ja *Pissodes* spp. Nämä kartoitukset olivat myös osa EU:n kartoitusohjelmaa.

Taulukko 6. Häätätoimenpidepäästötuhoojien, kontrollidirektiivien tuhoojien ja EU:n kartoitusohjelman tuhoojien tarkastusmäärät

	Tarkastusmäärä, kaikki tarkastuskohteet yhteensä	
	2018	2019
<b>Hätätoimenpidepäästötuhoajat</b>		
<i>Epitrix</i>	169	169
Runkojäärät	303	494
Alppirusun versopolte	210	208
Mäntyankeroinen	368	339
Pihkakoro	78	272
<i>Pseudomonas syringae</i> pv. <i>actinidae</i>	40	42
<i>Xylella fastidiosa</i>	88	82
<b>Kontrollidirektiivien tuhoajat</b>		
Peruna-ankeroiset	122	212
Perunan tummarengasmätä	157	157
Perunan vaalearengasmätä	157	157
<b>Suoja-alue tuhoajat</b>		
Koloradonkuoriainen	57	51
Juurikkaan ritsomaniatauti	18	17
Tulipolte	467	393
Valkoperuna-ankeroinen	122	212
<b>EU:n tuhoajakartoitusohjelman (Survey program) tuhoajat</b>		
<i>Agrilus anxius</i>	34	41
<i>Agrilus planipennis</i>	143	88
<i>Anoplophora chinensis</i>	519	539
<i>Anoplophora glabripennis</i>	483	504
<i>Anthonomus eugenii</i>	56	42
<i>Aromia bungii</i>	24	24
<i>Bursaphelenchus xylophilus</i>	368	339
<i>Candidatus Liberibacter solanacearum</i>	2	**
<i>Clavibacter michiganensis</i> subsp. <i>sepedonicus</i>	157	136
<i>Dendrolimus sibiricus</i>	10	26
<i>Diaporthe vaccinii</i>	130	142
<i>Epitrix</i> ssp.	169	169
<i>Gibberella circinata</i>	204	272
<i>Globodera pallida</i>	209	212
<i>Globodera rostochiensis</i>	209	212
<i>Meloidogyne</i> spp.	*	17
<i>Monochamus</i> ssp.	47	77
<i>Synchytrium endobioticum</i>	118	134
<i>Pissodes</i> ssp.	5	1
<i>Polygraphus proximus</i>	13	19

	Tarkastusmäärä, kaikki tarkastuskohteet yhteensä	
	2018	2019
<i>Ralstonia solanacearum</i>	157	136
<i>Rhagoletis pomonella</i>	*	11
<i>Scirtothrips</i> sp.	87	57
<i>Spodoptera frugiperda</i>	*	436
<i>Thaumatotibia leucotreta</i>	57	41
<i>Tomato Leaf Curl New Delhi Virus</i>	419	270
<i>Xylella fastidiosa</i>	88	82
<i>Xylosandrus grassiusculus</i>	55	53

\*ei ollut kartoitusohjelmassa 2018

\*\* ei voida kartoittaa silmämääräisesti

#### 1.2.4. Vientitarkastukset

EU:n ulkopuolisiin maihin vietäviä kasvinterveystodistusta vaativia kasvituotteita tarkastetaan vientihetkellä tai ennakolta tuotantopaikalla tehtävänä vientivalmiustarkastuksena. Vientitarkastusten määrä riippuu paljolti viennin määrästä. Koska vietävät tuotteet tarkastettiin pääasiassa tuotantopaikoilla tehtävillä vientivalmiustarkastuksilla, on eräkohtaisten vientitarkastusten määrä pieni. Vuonna 2019 Egypti ja Malesia ovat kuitenkin vaatineet eräkohtaista fyysistä tarkastusta puutavaralle, mikä on johtanut erityisesti satamapaikkakunnilla tehtävien tarkastusten kasvuun aiempiin vuosiin verrattuna. Puutavaran eräkohtaisten tarkastusten määrä nousi edellisvuodesta 390 %. Muista tuotteista riisin ja kahvin vientitarkastuksia tehtiin puolestaan 84 % edellisvuotta vähemmän. Tarkastukset vähenivät huomattavasti sen takia, että Venäjä hyväksyi jälleenvientitodistukset pelkkiin asiakirjoihin perustuen ilman fyysistä tarkastusta. Kokonaisuutena vientitarkastusten (ml. vientivalmuis) määrä kohosi 22 % vuodesta 2018.

Viennin määrää ei voida ennakoida tarkasti, joten on luonnollista, että vientitarkastusten määrä poikkeaa arvioidusta (Taulukko 7). Tämä selittää muiden vientitarkastusten paitsi sahojen ja puisen pakkausmateriaalien valmistajien tarkastusmäärien erot suunnitelmaan nähden. Ero johtuu osittain siitä, että suunnitelma perustui rekisterissä oleviin toimijoiden määrään. Rekisterissä oli kuitenkin edelleen toimijoita, jotka eivät enää tee puista pakkausmateriaalia, eikä rekisteriä ole päivitetty. Aie siitä, että olisimme käyneet ennakoivasti suuren osan uuden lainsäädännön vuosittaista tarkastusta vaativat sahat (ISPM 15 -sahat) läpi, ei toteutunut. Yksi syy on se, että ennätysuuri puuntuonti Venäjältä ja Egyptin eräkohtaiset tarkastukset veivät runsaasti tarkastusresursseja.

Taulukko 7. Vientitarkastukset (ml. vientivalmiustarkastukset).

Tarkastustyyppi	Suunniteltu	Toteutunut	Toteuma
<b>Avomaan puutarhakasvit</b>	<b>12</b>	<b>8</b>	<b>67 %</b>
<b>Kasvihuonekasvit</b>	<b>7</b>	<b>1</b>	<b>14 %</b>
<b>Peruna</b>	<b>13</b>	<b>0</b>	<b>0 %</b>
<b>Puu ja metsä</b>	<b>449</b>	<b>457</b>	<b>102 %</b>
Vienti ja ISPM-sahat	156	80	51 %
Pakkausmateriaalin valmistajat	226	161	71 %
Puutavara ja hake	67	216	322 %
<b>Muut tuotteet</b>	<b>173</b>	<b>18</b>	<b>10 %</b>
Vilja		7	
Kahvi, riisi, turve		9	
Metsä- ja työkoneet		2	
<b>Yhteensä</b>	<b>654</b>	<b>484</b>	<b>74 %</b>

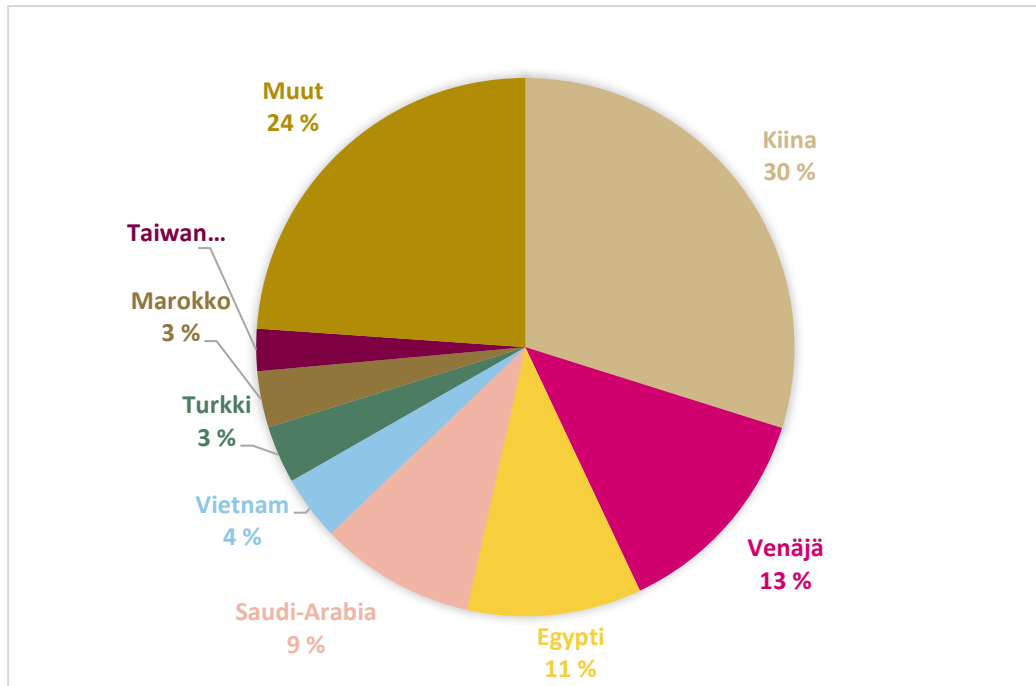
EU:n ulkopuolelle vietiin 12 761 kasvinterveystodistusta vaativaa lähetystä, joista suurin osa oli puutavaraa (Taulukko 8). Vientierien määrä oli lähes sama, vain 17 todistusta vähemmän, kuin vuonna 2018.

Taulukko 8. Vientiä varten myönnettyt kasvinterveystodistukset

Tuote	Kpl
Puutavara	9 343
Muut tuotteet (elintarvikkeet, turve, mallas, kasvit)	2 300
Siemenperuna	69
Ruokaperuna	38
Vilja	8
Korvaava terveystodistus	692
Jälleenvientitodistus	311
<b>Yhteensä</b>	<b>12 761</b>

Eniten kasvinterveystodistusta vaativia tuotteita vietiin Kiinaan, Venäjälle, Egyptiin ja Saudi-Arabiaan, joiden osuus oli 63 % kasvinterveystodistusta vaativasta viennistä (Kuva 2). Kiinaan ja Pohjois-Afrikan maihin vietiin eniten puu- ja sahatavaraa ja rakennusmateriaalia ja Venäjälle eniten tuotetyyppiä ”muita tuotteita”, joka sisältää esimerkiksi elintarvikkeita. Ruokaperunasta suurin osa meni Norjaan ja siemenperunasta Venäjälle.





Kuva 2. Myönnettyjen kasvinterveystodistusten (yhteensä 12 761 kpl) jakauma vastaanottajamaittain.

Perunan vientitarkastukset tehtiin vientivalmiustarkastuksina, peruna-ankerois- ja rengasmätäkartoitusten yhteydessä. Siemenperunan osalta viralliset tuotantotarkastukset täyttävät viennin vaatimukset, joten erillisiin tarkastuksiin ei ole tarvetta.

Venäjän asettama ruokaperunan tuontikielto Venäjälle oli edelleen voimassa. Ennakkotarkastettuja siemenperunaeria vietiin Venäjälle aiempien vuosien tapaan, eikä niissä ilmennyt kasvinterveydellisiä ongelmia. Kasvukauden 2019 siemenperunasadon viennin ennakkotarkastus tehtiin yhteistyössä Venäjän kasvinterveysviranomaisten kanssa joulukuussa.

#### 1.2.5. Laboratoriomääritykset

Tarkastusten yhteydessä otettiin yhteensä 6 326 näytettä, jotka tutkittiin Ruokaviraston kasvianalytiikan Lappeenrannan, Loimaan ja Viikin laboratorioissa (Taulukko 9). Näytemäärä lisääntyi yli 1200 näytteellä edellisestä vuodesta. Kasvihuonetuotannon näytemäärän lisäys johtui vihannesviljelmiltä otetuista virus- ja hyönteiskartoitusten näytteistä. Virusnäytteitä otettiin kurkku, tomaatti- ja paprikakasvustoista ja niistä tutkittiin useita eri kasvivirusia. Kasvihuoneista otettiin myös paljon jauhiais- ja ripsiäisnäytteitä lajiselvitystä varten. Tuontinäytteistä suurin osa oli Venäjän tuontipuusta ja sisämarkkinavalvonnasta otetuista näytteistä valtaosa oli puisesta pakkausmateriaalista. Avomaan puutarhakasvien näytemäärä sisämarkkinavalvonnassa kohosi viime vuodesta, koska taimimyymlöistä otettiin paljon versopoltenäytteitä alppiruusuista. *Xylella fastidiosa*n isäntäkasveista, mm. rosmariinista, kahvista ja laventeleista, otettiin piilosaastuntänäytteitä tuonnissa ja markkinavalvonnassa edellisvuotta enemmän. Sisämarkkinoilta otetut muut näytteet koostuivat mm. makroeliöistä, siemenistä sekä kaupoista otetuista virusnäytteistä meloneista, munakoisoista, pinaatista, ananaskirsikasta ja kurpitsasta. Viljan vientieristä otettiin yhteensä 7 näytettä.

Taulukko 9. Kasvinterveyden valvonnassa laboratorion tutkimat näytteet.

	Tuontitarkastukset	Sisämarkkina- valvonta	Kartoitukset ja tuotantopaik- kavalvonta	Vienti	Yhteensä	
<b>Avomaan puutarhakasvit</b>		125	310		<b>435</b>	7 %
<b>Kasvihuonekasvit</b>	97	62	643		<b>802</b>	13 %
<b>Peruna</b>	2	138	1 542		<b>1 682</b>	26 %
<b>Puu ja metsä</b>	1 632	678	972	86	<b>3 368</b>	53 %
<b>Muut</b>		32		7	<b>39</b>	0,6 %
<b>Yhteensä</b>	<b>1 731</b>	<b>1 035</b>	<b>3 422</b>	<b>92</b>	<b>6 326</b>	
	28 %	17 %	54 %	1 %		

### 1.3. Toiminnan ja tuotteiden säännöstenmukaisuus

#### 1.3.1. Todetut puutteet ja niiden yleisyys

Valvonnassa annetaan pääasiassa eräkohtaisia maahantuonti- ja markkinointikieltopäätöksiä sekä torjuntapäätöksiä vaarallisten kasvintuhoojien hävittämiseksi esimerkiksi tuotantopaikoilta.

Vaikka vaarallisia kasvintuhoojia ja taimiaineistotuhoojia todettiin kasvieristä ja tuotantopaikoilta, todetut kasvintuhoojat ja puutteet olivat varsin tavanomaiset (Taulukko 10). Edellisvuoteen verrattuna maahantuontikieltoja annettiin 49 % vähemmän, markkinointikieltopäätöksiä 74 % enemmän ja kasvintuhoojien torjuntapäätöksiä 32 % vähemmän. Yhdelle vientiin tarkoitetulle erälle ei myönnetty kasvinterveystodistusta karanteenirikkakasvilöydöksen vuoksi ja muutamia vientitodistuksia jätettiin myöntämättä mm. liian myöhään tehdyn vienti-ilmoituksen vuoksi.

Taulukko 10. Annetut maahantuontikielto-, markkinointikielto- ja kasvintuhoojien torjuntapäätökset. Suluisa ovat kohteet, joissa torjuntatoimenpiteitä jatketaan vuonna 2020.

	Tuonti- tarkastukset	Sisämarkkina- valvonta	Kartoitukset ja tuotantopaikka- valvonta	Vienti- tarkastukset
<b>Avomaan puutarhakasvit</b>	<b>0</b>	<b>35</b>	<b>0 (1)</b>	<b>0</b>
Alppiruusun versopolte		31	0 (1)	
Lisäversoisuustauti			0 (3*)	
Kuunliljan X virus		2		
Varmennettu taimituotanto (tyvimätä)		1		
Laatuviat		1		
<b>Kasvihuonekasvit</b>	<b>2</b>	<b>3</b>	<b>0</b>	<b>0</b>
Ansarijauhiainen		2		

	Tuonti- tarkastukset	Sisämarkkina- valvonta	Kartoitukset ja tuotantopaikka- valvonta	Vienti- tarkastukset
Tupakan rattle virus		1		
Terveystodistus puuttuu (siemenet)	2			
<b>Peruna</b>	<b>0</b>	<b>0</b>	<b>20 (164)</b>	<b>0</b>
Keltaperuna-ankeroinen			15 (151)	
Koloradonkuoriainen			0 (0)	
Vaalearengasmätä			4 (10)	
Valkoperuna-ankeroinen			1 (4)	
<b>Puu ja metsä</b>	<b>25</b>	<b>12</b>	<b>0 (1)</b>	<b>0</b>
Puutavara, hake	5			
Puutavara, terveystodistuksessa puutteita	7			
Puupakkaukset	13	12		
Aasianrunkojäärä			0 (1)	
<b>Muut</b>	<b>0</b>	<b>0</b>	<b>0</b>	<b>0</b>
<b>Yhteensä</b>	<b>27</b>	<b>50</b>	<b>20 (166)</b>	<b>0</b>

\*Lisäversoisuustauti ei ole karanteenituhooja 14.12.2019 jälkeen, joten päätökset lopetetaan, eivätkä ne ole voimassa enää 2020.

#### Maahantuontikiellot

Yhteensä 27 kasvierän maahantuonti kiellettiin varsin tavanomaisten syiden kuten puuttuvien tai virheellisten terveystodistusten, havaittujen tuhoojien tai muiden puutteiden takia (Taulukko 11). Suurin osa maahantuontikielloista koski puutavaraa, haketta ja puupakkausmateriaalia. Puuttuvien, puutteellisten tai vanhentuneiden terveystodistusten osalta lähettämään viranomaiset yleensä myönsivät tuotteelle uuden terveystodistuksen ja erä pääsi lopulta maahan. Tällaisia eriä oli 7 kappaletta.

Taulukko 11. Maahantuontikiellot.

Syy	Tuote	kpl	Alkuperämaat
Kasvinterveystodistus puuttuu	Puutavara tai hake	2	CA, US
	Siemenet	2	US, UA
Kasvinterveystodistuksessa puutteita	Puutavara tai hake	7	RU
	ISPM 15 -merkintä puuttuu	6	BR, BY, CN, RU
Eläviä sukkulamatoja	Pakkausmateriaali	6	BY, UA, RU
Hyönteisiä/toukanreikiä	Pakkausmateriaali	1	IN
	Puutavara	3	RU
<b>Yhteensä</b>		<b>27</b>	

#### Markkinointikiellot

Taimimyymälöiden markkinavalvonnassa löytyi poikkeuksellisen runsaasti versopolteen saastuttamia alppirusuja. Valtaosa tapauksista liittyi samaan saksalaiseen taimistoon, jolta oli toimitettu taimia Suomeen eri välityksiä kautta. Taimiaineistotuhoojista markkinavalvonnassa löydettiin kuunliljan X virusta, ansarijauhiaista ja tupakan rattle virusta. Yksi

päätös tehtiin huonokuntoisille myyntitaimille taimistolla. Varmennetussa taimituotannossa tehtiin yksi päätös mansikan emokasveille tyvimädän vuoksi (Taulukko 12). Varmennetussa tuotannossa havaittiin muutamalla toimijalla myös vihannespunkkeja, homeita ja sienitau-teja, mutta niistä annettiin vain torjuntakehotus varmennuspäätökseen tuhoojien vähäisen määrän vuoksi.

Taulukko 12. Markkinointikiellot.

Syy	Tuote	kpl	Alkuperämaat
Versopolte	Alppiruusu	31	DE, NL
ISPM 15-merkintä puuttuu	Pakkausmateriaali	3	FR, RU, BR
Eläviä sukkulamatoja	Pakkausmateriaali	9	PT, US, RU, PL, BY, CN, TR, UA
<b>Taimiaineistolain nojalla tehdyt päätökset:</b>		<b>7</b>	
Ansarijauhiainen	Kasvihuonekasvien taimet	2	IT, NL
Kuunliljan x-virus	Kuunliljan taimet	2	FI, *
Tupakan rattle virus	Taimitarhakasvit	1	*
Laatuviat	Taimitarhakasvit	1	*
Tyvimätä	varmennettu taimituo- tanto	1	FI
<b>Yhteensä</b>		<b>50</b>	

\*alkuperämaa ei tiedossa, kasvatusmaa Suomi

#### Kasvintuhoojien torjuntapäätökset

Peruna-ankeroisten kuten myös rengasmätien torjuntapäätöksistä suuri osa tehtiin tuotanto-paikoille, joilla on jo aiemmin todettu tuhoojaa. Perunan tuhoosalöydösten suhteen ei ole mitään erityistä muutosta aiempiin vuosiin. Koloradonkuoriaislöydöksiä ei tullut ja aiemmat esiintymät on jo vuosi sitten todettu vapaiksi tuhoojasta. Peruna-ankeroislöydökset ovat ai-noita EU:n tuhoajakartoitusohjelmassa (Survey Program) löytyneitä vaarallisia kasvintuhoo-jia.

Avomaan puutarhatuotannossa ei tehty uusia torjuntapäätöksiä vuonna 2019. Voimassa on edelleen yksi puistoalueella sijaitseva versopoltepäätös. Loput voimassa olevat omenan lisä-versoisuustautipäätökset lopetetaan vuonna 2020, koska lainsäädäntö, jonka perusteella ne on tehty, ei ole enää voimassa. Omenan lisäversoisuustauti ei enää 14.12.2019 jälkeen ole karanteenituhooja.

Vantaalla sijaitsevalta aasianrunkojäärän esiintymäalueelta ei ole todettu yhtään runkojäärää vuoden 2015 jälkeen. Alueen asukkailta saatiin tänäkin vuonna muutamia havaintoilmoituk-sia, mutta ne eivät osoittautuneet jääriksi. Toimenpiteitä ja kartoituksia jatketaan edelleen EU:n komission täytäntöönpanopäätöksen 2015/893 mukaisesti. Vuosi 2020 tulee olemaan viides, eli päätöksen viimeinen kartoitusvuosi, mikäli aasianrunkojäärää ei sen aikana todeta. Vuonna 2019 rajatulla alueella tehtiin yhteensä 79 tarkastusta sisältäen kiikarointikartoituk-sia, havaintoilmoitusten tarkastusta, puukiipeilyä, puiden kaatoa, ansatarkkailua ja hajukoi-ran työtä. Alueella oli kesä – lokakuun aikana 9 aasianrunkojäärän feromoniansaa, jotka tar-kastettiin 1 – 2 viikon välein.

Kasvihuonetuotannon viruskartoituksessa löydettiin kaksi uutta kasvirusta, joita ei ole aiemmin todettu Suomessa: kahdelta paprikaviljelmältä todettiin paprikan lievä läikkävirus

(Pepper mild mottle virus PMMoV) ja yhdeltä koristekasviviljelmältä hortensian rengaslaikkuvirus (Hydrangea ringspot virus HdRSV). Lisäksi harvemmin Suomessa esiintyvistä viruksista löydettiin pepinon mosaiikkivirusta ja pelargonin värirokkovirusta. Näistä viruksista mikään ei kuitenkaan kuulu hävitettäviin tuhoojiin vihannesten tai valmiiden ruukkukasvien tuotannossa, joten viljelmille ei annettu torjuntapäätöksiä.

#### *Vientivalvonta*

Tuotantopaikkojen vientivalmiustarkastuksilla ja vientieräkohtaisilla tarkastuksilla varmistetaan, että maasta vietävät erät täyttävät vastaanottajamaan lainsäädännön vaatimukset.

Jos EU:n ulkopuolisissa maissa havaitaan puutteita Suomesta viedyissä tuotteissa, viennin kohdemaat tekevät asiasta ilmoituksen (ns. notifikaatio) Suomen kasvinterveysviranomaiselle. Näitä ilmoituksia tuli vuonna 2019 neljä kappaletta. Ruokavirasto selvitti poikkeaman syyt viejien kanssa ja raportoi tuloksista ilmoittajamaalle.

- 13.12.2018 (tieto tuli Ruokavirastoon vasta 15.1.2019), USA, kasvien (hierakka, mansikka, rucola, salaatti, suolaheinä, tomaatti) asiakirjapuute
- 19.9.2019 Brasilia, puisen pakkausmateriaalin ISPM 15 -merkintäpuute
- 30.10.2019 Ukraina, puisen pakkausmateriaalin ISPM 15 -merkintäpuute
- 4.12.2019 Portugali, puisen pakkausmateriaalin ISPM 15 -merkintä- ja käsittelypuutteet

#### 1.3.2. Puutteiden analyysi

Maahantuontikieltoja tehtiin edellisten vuosien tapaan eniten puutavaralle ja puiselle pakkausmateriaalille. Venäjältä tuli kuitenkin edellisvuoteen verrattuna huomattavasti vähemmän virheellisiä tai puutteellisia terveystodistuksia. Puutteiden syyt olivat samoja kuin aiemmin: allekirjoitus puuttui, viranomaisen leima puuttui tai leima oli puutteellinen.

Vaikka parina viime vuonna puupakkausmateriaalin tuonti- ja markkinavalvontatarkastuksissa ei ole löytynyt karanteenituhoojia, ISPM 15 -standardi ei nykyisellään pysty estämään vaarallisten kasvintuhoojien leviämistä. Suomessa todettu aasianrunkojääräesiintymä osoittaa, että riski karanteenituhoojien leviämiseksi ja asettumiselle Suomeen on suuri. Haasteena on esiintymän havaitseminen riittävän nopeasti, koska riskipaikkoja on paljon ja tuhoojan havaitseminen on vaikeaa. Puupakkausmateriaalin mukana leviää myös monia muita kasvintuhoojia, vaikka ISPM 15 -standardin mukaisesti käsitellyissä puupakkauksissa leviämiskin pitäisi olla minimaalinen. Myös vuonna 2019 puupakkauksista ja puutavarasta löytyi eläviä hyönteisiä.

Markkinavalvonnan tulokset osoittavat, että ulkomaisten alppiruusujen taimien mukana Suomeen leviää versopoltetta. Vastaavanlaisia tuloksia on saatu myös edellisinä vuosina, tosin vuosien välillä on suurtakin vaihtelua löydösten määrässä. Vuosi 2019 osoitti sen, miten sisämarkkinoilla yksi suuri, samaa alkuperää oleva saastunut alppiruusu-erä voi levitä nopeasti ympäri maata eri kanavien välityksellä. Kasvipassin avulla erät voitiin kuitenkin kohdentaa lähettäjään. Erien poistaminen myynnistä oli haasteellista ja vaati tarkastusresursseja, mutta siinä onnistuttiin hyvin. Tämä tapaus oli toimiva harjoitus tuleviin takaisinvetoihin niin viranomaiselle, kun toimijoillekin.

## 1.4. Auditoinnit ja muu saatu palaute

Kasvinterveyden valvontaa ei auditoitu vuonna 2019.

Vuonna 2018 arvioitiin perunaprosessia ja AJO-käyntien perusteella tehtiin kehittämisehdotuksia perunaprosessin parantamiseksi: uuden tarkastajan perehdyttäminen, siemenperunan markkinavalvonnan kokonaisuuden ja vastuiden selvittäminen, perunaprosessin raportoinnin kehittäminen ja ohjeistuksen yksityiskohtien tarkentaminen. Kehitysehdotusten toteuttamiseen ei kuitenkaan ollut resursseja vuonna 2019, joten työ on kesken.

Asiakaspalautetta saadaan, mutta palautteita ei edelleenkään kirjata palautejärjestelmään (IMS). Viime vuonna on kirjattu yksi virallinen asiakaspalaute, joka koski vientitodistusten postituksesta aiheutuvaa viivettä. Toimija joutui odottamaan todistuksia jopa kaksi viikkoa. Palautteen ratkaisukeinoiksi kasvinterveysyksikössä tehtiin postinkulun kysely asiakkaille. Kyselyyn vastanneista 95 % vastasi, että sai postinsa 1 – 2 arkipäivän kuluessa. Todistusten nouto Ruokavirastosta on myös edelleen mahdollista asiakkaille, jotka kokevat, että postin nopeus ei riitä.

Pääosa asiakaspalautteesta tulee sähköpostilla tai puhelimitse. Positiivista palautetta saadaan, kun asiakas on saanut hyvää ja nopeaa palvelua. Negatiivista palautetta tulee puolestaan hitaasta palvelusta, kuten sähköpostivastauksen viivästymisestä.

ELY-keskukset ovat antaneet kasvinterveysyksikölle palautetta muun muassa VASU-raportoinnin yhteydessä. Vuoden 2019 osalta palautetta saatiin hyvin vähän. Peruna-ankeroisnäytteitä toivottiin voitavan ottaa pidemmällä aikavälillä varhaiskeväästä syksyyn, jotta kaikki näytteet ehditään ottaa. Tarkastusten http-kertoimien koettiin joidenkin tarkastusten osalta olevan liian pieniä todelliseen työmäärään nähden, joten niiden suunnitteluun toivottiin panostusta. Myös lisääntynyt Egyptin vientitarkastus puuttui ELY-keskusten http-va-  
raumasta ja se tulee ottaa huomioon vuoden 2020 suunnittelussa. Uuden kasvinterveyslain-säädännön tuoma muutos tarkastustoimintaan ja resurssien riittävyys hoitaa kaikki kasvipsivellisten tarkastukset herätty huolta myös ELYissä.

Vuonna 2019 tarkastajakoulutuksen painopiste oli edelleen uudistuvan lainsäädännön kouluttamisessa. Uusille tarkastajille koottiin sähköinen itseopiskelupaketti, joten perinteistä uusien tarkastajien koulutusta ei enää järjestetty. Uusien kasvintarkastajien kouluttaminen hoidettiin siis siten, että teoriaosuus opiskeltiin itseopiskelumateriaalina ja Ruokaviraston tarkastajat perehdyttivät käytännön työhön. Muutos tehtiin osaksi resurssisyydestä, sillä koulutuksen järjestäminen vuosittain oli hyvin työllistävää. Lisäksi on todettu tarve parempaan käytännön perehdytykseen. Tällä koulutustavalla uusi tarkastaja pääsee heti kouluttautumaan työhön tullessaan, eikä tarvitse odottaa tiettyä ajankohtaa.

Vuoden alussa pidetty uuden kasvinterveyslain-säädännön ajankohtaiskoulutus sai osakseen jonkin verran kriittistä palautetta siitä, etteivät kouluttajat olleet riittävän selvillä, mitä muutoksia uusi lainsäädäntö tuo tullessaan ja ote oli hapuileva. Myös valvojasta valmentajaksi -teema herätti hieman vastustusta. Koulutukseen olisi lisäksi toivottu enemmän sektorikohtaisia asioita. Positiivista palautetta tuli kuitenkin laboratorion ja lakiyksikön esityksistä. Loppuvuonna saman aihepiirin koulutuksesta saatiin huomattavasti parempaa palautetta, koska asioista pystyttiin jo kertomaan selkeämmin ja asiakokonaisuus oli tarkastajille tutumpi. Koulutuksen tenttiä pidettiin kivana.

## 1.5. Ennaltaehkäisevät ja korjaavat toimenpiteet

### 1.5.1. Toimijoiden säädösten tuntemisen varmistaminen

Toimijoiden tietämystä tulevan uuden lainsäädännön tuomista muutoksista pyrittiin lisäämään koko vuoden ajan tarkastuskäynneillä tehtävällä neuvonnalla, jakamalla ohjeita ja esitteitä sekä viestinnän keinoin esimerkiksi Ruokavirasto.fi -sivustolla julkaistuilla tiedotteilla, lehtikirjoituksilla sekä luennoimalla erilaisissa tilaisuuksissa.

Uuden lainsäädännön myötä kasvipassia käyttävien toimijoiden on suoritettava Ruokaviraston järjestämä kasvinsuojelukoulutus (verkkokoulutus), jotta voidaan varmistua siitä, että heillä on kasvipassin myöntämiseksi tarvittava riittävä osaaminen. Koulutus avautuu alkuvuoden 2020 aikana.

Vuonna 2019 kasvinterveysyksikön asiantuntijoilta kului paljon työaika uuden lainsäädännön valmistelutyöhön ja kouluttamiseen. Useita toimija- ja sidosryhmiä koulutettiin uuden lainsäädännön mukaiseen toimintaan erilaisissa tilaisuuksissa. Lista pidetyistä esityksistä on viestintä -otsikon alla hieman alempana.

### 1.5.2. Viestintä

Kasvinterveysyksikön julkaisemia tiedotteita:

- Huomioi kasvinterveyslainsäädännön uudistus taimimyyvälässä, 7.5.2019
- Tiedote Vantaan aasianrunkojääräalueella asuville, 8.5.2019
- Huomioi kasvinterveyslainsäädännön uudistus taimitarhalla, 14.6.2019
- Lainsäädäntö muuttuu – tärkeää ennakkotietoa toimijoille, jotka tuovat EU:n ulkopuolelta kasvinterveyslainsäädännön piiriin kuuluvia lähetyksiä, 22.7.2019
- Lainsäädäntö muuttuu – Kasvien ja kasvituotteiden tuontivaatimukset kiristyvät, 11.10.2019
- Lisäksi maahantuojia ja huolitsijoita, sekä muita toimijaryhmiä tiedotettiin sähköpostilla uutiskirjeiden kautta
- Lisäksi Tulli tiedotti tuonnin muutoksista omilla sivuillaan

Lehtikirjoituksia julkaistiin seuraavista aiheista:

- Viherympäristö 1/17 s. 43: Kasvinterveyslainsäädäntö uudistuu
- Trädgårdsnytt 10/2019 s. 11; Stora ändringar inom trädgårdsbranschen, artikkeli kasvinterveyslainsäädännön muutosten seurauksista
- Puutarha & kauppa 15/2019 s. 25: Uusi tomaatin virus leviää maailmalla (yhdessä Riskinarvioinnin yksikön kanssa)
- Puutarha & kauppa 17/2019 s. 41: Kirjavuutta lehdissä ja epämuodostuneita hedelmiä – synnä saattaa olla paprikan lievä läikkävirus (yhdessä Riskinarvioinnin yksikön kanssa)
- Helsingin sanomat 12.12.2019: Kasvien maahantuonnin ehtoja tiukennetaan

Ruokavirasto.fi-sivustolla tiedotettiin ajankohtaisista aiheista ympäri vuoden:

- Huomioi kasvinterveyslainsäädännön uudistus taimimyyvälässä, 3.5.2019
- Varo tuomasta tulipoltetta puutarhamatkan tuliaisena, 22.5.2019
- Viranomaiset pohtivat kasvipassisäädösten toteuttamista, 28.5.2019

- Aasianrunkojäärää torjutaan edelleen Vantaan kuninkaanmäessä, 13.6.2019
- Koloradonkuoriaisen tarkkailu perunakasvustoista on nyt ajankohtaista, 18.7.2019
- Tiedote kasvituotteiden ja puutavaran maahantuojille: tuontivaatimuksiin ja menettelyihin muutoksia 14.12.2019, 24.7.2019
- Älä riskeeraa – kasvintuhoojat leviävät kansainvälisessä kaupassa, 8.8.2019
- Suomessa banaanien panamantautia vastaisivat metsäpuiden tuholaiset, 16.8.2019
- Kasvien, kasvituotteiden ja maa-aineksen kasvinterveydelliset tuontivaatimukset muuttuvat, 19.8.2019
- Uusia kasvinterveysäädöksiä kommentoitavana komission verkkopalvelussa, 21.8.2019
- Aasianrunkojääriä etsitään Vantaalla kiikaroiden ja kiipeillen, 11.10.2019
- Tuhoisa bakteeritauti leviää Italian oliivipuissa, 24.10.2019
- Puutavaran vientivaatimukset Egyptiin ja Malesiaan tiukentuneet, 24.10.2019
- Paprikan lievä läikkävirus todettu Suomessa ensimmäisen kerran, 25.10.2019
- Kasvien ja kasvituotteiden tuontivaatimukset muuttuvat 14.12.2019
- MMM: kansainvälinen kasvinterveysvuosi avataan maanantaina 2.12.2019 Roomassa, 2.12.2019
- Ulkomaiset kasvikset voivat levittää uusia virustauteja kasvihuoneviljelmille, 5.12.2019
- MMM: kasvinterveyslainsäädäntö uudistuu 14.12.2019, 13.12.2019

Kasvinterveysyksikkö esitteli toimintaansa kolmessa messutapahtumassa.

- Matkamessut, 17. – 20.1.2019. Aiheena matkustajatuonnin rajoitukset
- Lepaa 2019, 15. - 17.8.2019. Aiheena yksityisihmisten tuliaistuonti, tulipolte ja toimijoiden uudistuvat velvoitteet.
- Okra 3. – 6.7.2019. Aiheina karanteenituhoojat, matkustus, lainsäädännön muutos ja perunan terveys

Luennot, tilaisuudet ja muut esiintymiset, joissa keskityttiin kertomaan uuden lainsäädännön muutoksista:

- Viherterveys-palaverit 2019
- Kauppapuutarhaliitto: kukkaviljelijöiden pakkaspäivät, Turku, 16.-17.1.2019; uusi kasvinterveyslainsäädäntö ja kasvipassi
- Metsien terveyden asiakasfoorumi 1/2019, puhuttu uudesta lainsäädännöstä Suomen Metsäyhdistykselle, Metsäteollisuudelle ja Suomen pakkausliitolle
- Metsätaimitarhapäivät 1/2019, puhuttu uuden asetuksen mukanaan tuomista velvoitteista toimijoille
- Kauppapuutarhaliitto: vihannesviljelijöiden talvipäivät, Turku, 13.-14.2.2019; uusi kasvinterveyslainsäädäntö ja kasvipassi
- Keskon taimimyymlöiden koulutukset uudesta lainsäädännöstä helmikuussa ja syyskuussa 2019
- Kasvinsuojelukurssit, 5.3.2019, (Hyria koulutus), Kasvintarkastus ja ajankohtaisia kasvintuhoojia, Hyvinkää



- Taimistoviljelijöiden talvikurssi 15.3.2019: Esitelmä uudesta kasvinterveyslainsäädännöstä
- Helle Oy:n Viljelijäpäivä marjanviljelijöille, Lieto 18.3.2019: Uudistuva lainsäädäntö ja mansikantaimien kasvinterveysvaatimukset
- Hedelmän- ja marjanviljelijöiden luontopäivät, Lahti, maaliskuu 2019: Esitelmä uudesta kasvinterveyslainsäädännöstä
- Tullin rajoituspäivät, 8.5.2019; esitykset tuontitarkastuksista ja puupakkausmateriaalin tarkastuksista
- Kasvihuonefoorumi, Helsinki, 3.6.2019 Kasvinterveyslainsäädännön velvoitteet päivittäistavarakaupan osalta - tilaisuus toimijoille Ruokavirastossa 27.6.2019
- Siemenperuna-alan neuvottelupäivä, 5.6.2019, Oulu; Perunan kasvinterveys ja suoja-alueet
- Tuula Mäki-Valkaman haastattelu banaanin Panamantaudista 20.8.2019 (YLEn aamu-TV)
- Kauppapuutarhaliitto: ryhmäkasvikurssi, Oulu, 28.8.2019; uusi kasvinterveyslainsäädäntö ja kasvipassi
- Kauppapuutarhaliitto: ryhmäkasvikurssi, Jyväskylä, 4.9.2019; uusi kasvinterveyslainsäädäntö ja kasvipassi
- Kauppapuutarhaliitto: ryhmäkasvikurssi, Lieto, 11.9.2019; uusi kasvinterveyslainsäädäntö ja kasvipassi
- Nylands Svenska Trädgårssällskap, höstseminar 14.9.2019: Esitelmä uudesta kasvinterveyslainsäädännöstä
- Viherrinki-kauppiaiden syyspäivät, Kauttua 18.9.2019: Esitelmä uudistuvasta lainsäädännöstä ja kasvipasseista taimimyyjälöille
- Työteho-seuran koulutus Tokmanneille, 10.10.2019; Kasvinterveyslainsäädännön uudistus taimimyyjälöiden kannalta
- Kasvinsuojelukurssit, 23.10.2019, HAMK Lepaa, Kasvintarkastus ja ajankohtaisia kasvintuhoojia
- Kasvinsuojelukurssit, 23.10.2019 (Hämeen ammattikorkeakoulu) Kasvintarkastus ja ajankohtaisia kasvintuhoojia, Lepaa
- Työteho-seura: Taimimyyjien ja puutarha-alan perustutkinto-opiskelijoiden koulutuksessa esitelmä uudistuvasta lainsäädännöstä ja kasvipasseista taimimyyjälöille 30.10.2019
- Keskustelutilaisuus uuden lainsäädännön vaatimuksista Keskon toimitiloissa 31.10.2019
- Puutarhanaiset ry:n 70-vuotijuhla 31.10.2019, Lapinlahden lähteen auditorio, Helsinki. Puheenvuoro, aiheina: Uusien kasvitautien ja tuholaisten esiintyminen, näiden valvonta ja torjunta sekä Ilmaston lämpenemisen seuraukset ja kasvimatkailu
- 10.10. ja 1.11.2019 Huolitsija- ja maahantuojakoulutukset Tracesin käytöstä
- Puutarha-alan opettajien koulutuspäivät 14.11.2019; Kasvinterveyslainsäädännön uudistuminen - mihin alan opettajan tulisi varautua?
- Isoille metsäalan toimijoille pidetty 5-9/2019 aikana useita Traces-asioita ja lakimuutosta koskevia tilaisuuksia

Lisäksi ajankohtaisia asioita, linkkejä ja kuvia eri kasvinterveyden tapahtumista jaettiin sosiaalisessa mediassa Ruokaviraston eri kanavilla. Ruokaviraston viestintä oli tässä aktiivisesti mukana.

### 1.5.3. Toimijoille annetut seuraamukset ja puutteiden korjaamistoimenpiteiden varmistaminen

Kasvinterveyden ja taimiaineiston valvonnasta havaituista puutteista tulee aina seuraamus, kuten torjuntapäätös, maahantuontikielto, markkinointikielto tai huomautus, joten seuraamukset on käsitelty luvussa 1.3. puutteiden yhteydessä.

### 1.5.4. Valvontajärjestelmään liittyvät korjaavat toimenpiteet

Tarkastajille lähetettiin alkuvuodesta koosteita tehtyjen tarkastusten määristä helpottamaan tarkastusten suunnittelua. Resursseja priorisoitiin uuden lainsäädännön valmistelutyöhön, jonka vuoksi koosteita ei loppuvuodesta enää voitu lähettää. Samasta syystä koosteita EU:ssa todetuista tuhoosalöydöistä ei vuonna 2019 lähetetty.

#### *Valmiussuunnittelun kehittäminen*

Valmiussuunnittelua kehitetään tekemällä ensin yleissuunnitelma, joka kuvaa yleiset periaatteet ja toiminnan organisoitumisen kriisitilanteessa. Tämän lisäksi tuotetaan tuhoojakohtaisia ”liitteitä”, joissa kuvataan tarkennettu toimintamalli eri tilanteissa. Valmiussuunnittelua kehitetään myös niin, että tietoa koottaessa (esimerkiksi tarkastusten yhteydessä) kerätään lähtökohtaisesti aina myös paikkatietoa, jotta myös sitä voidaan jatkossa hyödyntää tilannekuvan hallinnassa.

## 1.6. Toiminnan resurssit

Kasvinterveyden valvontaan käytettiin 4 201 htp Ruokaviraston, ELY-keskusten ja valtuutettujen tarkastajien työaika, mikä on (246 htp) noin 1,5 htv:tä suunniteltua enemmän (1 htv = 200 htp, Taulukko 13). ELYjen osalta työaika kului enemmän kuin oli suunniteltu. Osittain se saattoi johtua siitä, että osa ELYistä teki alun perin valtuutetuille suunniteltuja rengasmätäkartoituksia. Koska työajan kirjaamisessa tarkastus- tai tehtävätyypeittäin on eroavaisuuksia Ruokaviraston ja ELY-keskusten välillä, ei ole saatavilla tarkkaa tietoa siitä, ylittyikö tai alituiiko arvioitu työaika joidenkin tiettyjen tehtävien kohdalla, vai onko valvontasuunnitelman ajanmenekki arvioitu väärin.

*Taulukko 13. Valvontaan käytetyn työajan suunniteltu ja toteutunut käyttö (htp) 2017-2019. (Taulukko ei sisällä Tullin kasvintarkastukseen käyttämää työaika)*

	2017		2018		2019	
	Suunnit.	Toteut.	Suunnit.	Toteut.	Suunnit.	Toteut.
Ruokavirasto	2 251	2 119	2 286	2 267	2 047	1980
ELY-keskus	1 737	2 194	1 768	2 090	1 804	2 129
Valtuutetut tarkastajat	129	101	84	101	104	92
<b>Yhteensä</b>	<b>4 117</b>	<b>4 414</b>	<b>4 138</b>	<b>4 458</b>	<b>3 955</b>	<b>4 201</b>

### 1.6.1. Tarkastajien kouluttaminen

Koulutusta kasvinterveys- ja taimiaineistotarkastuksiin järjestettiin seuraavasti:

- Ajankohtaiskoulutus 31.1. – 1.2.2019
- Tullin rajoituspäivät 8.5.2019
- Kasvintarkastajien koulutus, uusi lainsäädäntö 24. – 25.9.2019
- Tullin kasvinterveyden jatkokurssi 19. – 21.11.2019
- Traces NT koulutus 26.9.2019
- Taimitarhojen velvoitteet (Skype-koulutus)
- Valmentava ote (Skype-koulutus)
- Uusien tarkastajien koulutus: materiaali itseopiskeluun valmistui

## 1.7. Muutokset seuraavien vuosien toimintaan

### 1.7.1. Muutokset vuodelle 2020

Vuoden 2016 lopulla hyväksytyt EU:n kasvinterveysasetus ja valvonta-asetus pannaan täytäntöön kansallisen kasvinterveyslain muutoksella vuoden 2020 alusta lukien. Tämä edellyttää runsaasti työtä muun muassa valvonnan suunnittelussa, tarkastus- ja toimijaohjeistuksen laatimisessa sekä toimijaviestinnässä.

Tavoitteena on vuoden 2020 aikana muun muassa päivittää kasvinsuojelu- ja taimiaineistorekisteritiedot vastaamaan uutta lainsäädäntöä, järjestää verkkokoulutuspalvelu kasvipassitoimijoille ja tiedottaa edelleen lainsäädäntömuutoksen yksityiskohdista toimijoille. Tavoitteena on myös tehdä omavalvonnan tarkastuskäynti kaikilla kasvipassin käyttöoikeuden omaavilla toimijoilla ja opastaa heitä yksityiskohtaisesti uusien velvoitteiden noudattamisessa. Erityisesti kasvipassia käyttävien toimijoiden tarkastamisessa painopistettä tullaan siirtämään kasvien tarkastamisesta tuotantojärjestelmän ja omavalvonnan hyväksymisen tarkastamiseen. Tämä on myös yksi EU:n kasvinterveyslainsäädännön uudistustyön tavoitteista.

Etämyynnissä ei vaadita kasvipassia kuluttajille menevissä kasveissa (tulipoltteen isäntäkasveja lukuun ottamatta) vielä vuonna 2020. Vuoden aikana selvitetään kuitenkin etämyynnin kautta tulevien uusien kasvipassivelvollisten arvioitu määrä, etämyyntitoiminnan yksityiskohdat ja muodostetaan tarvittavat linjaukset muun muassa omavalvonnan vaatimusten suhteen.

TracesNT-järjestelmän käytön vakiinnuttaminen ja ohjeistus jatkuu vuonna 2020. Erityisesti keskitytään käytäntöjen yhtenäistämiseen ja toimijoille suunnatun viestinnän tehostamiseen.

Kasvinterveysyksikkö pyrkii selvittämään juurikkaan nekroottisen kelta-suoniviruksen suoja-alueoikeuden vaikutuksia markkinoihin ja merkitystä kasvintuotannolle. Koloradonkuoriaisen leviämisen estämistä myös muilla tavoin kuin suoja-aluestatuksella pyritään selvittämään.

EU:n Survey program -kartoituksen suunnittelua ja raportointia on edelleen kehitettävä, jotta kartoitustulosten luotettavuutta voidaan parantaa ja raportointiin kuluva työmäärä vähentää. Muukin raportointi EU:lle tulee muuttumaan vuoden 2020 aikana, koska uusi lainsäädäntö tuo muutoksia raportointiaikoihin ja -tapoihin.

Ruokavirastossa vahvistettiin lean-osaamista (5.11.2018 – 11.3.2020) kouluttamalla 25 henkilöä ns. Lean Mastereiksi (Stadin aikuisopiston tuotekehitystyön erikoisammattitutkinto). Lean on menetelmä organisaatioiden ja henkilöstön ongelmaratkaisutaitojen järjestelmälliseksi kehittämiseksi asiakasarvon maksimoimiseksi ja ns. hukan eliminoimiseksi. Organisaation fokus pyritään siirtämään pois yksittäisten ja resurssien johtamisesta tuotanto- ja palveluprosessien optimointiin. Kasvinterveysyksiköstä koulutukseen osallistui yksi henkilö. Vuonna 2019 leania hyödynnettiin erityisesti sähköisen asiointipalvelun suunnittelussa ja mm. terveystodistusten myöntämisprosessin kehittämisessä. Vuonna 2020 leania on tarkoitus hyödyntää puisen pakkausmateriaalin valvonnan kehittämisessä.

#### *Komission VASU-raporttiin toimitettavia tietoja*

Suomen elintarvikeketjun monivuotisessa kansallisessa valvontasuunnitelmassa (VASUssa) kuvataan elintarvikevalvontaketjun strategiset tavoitteet ja keskeiset toimenpiteet niiden saavuttamiseksi. Euroopan parlamentin ja neuvoston asetuksen (EU) 2017/625 mukaan jäsenvaltion on laadittava kokonaisvaltainen monivuotinen kansallinen valvontasuunnitelma, jolla varmistetaan virallista valvontaa koskevan asetuksen tehokas täytäntöönpano.

Suunnitelman avulla varmistetaan elintarvikeketjun valvontaa koskevan lainsäädännön tehokasta ja yhdenmukaista toimeenpanoa. Se toimii koko viranomaisketjun käsikirjana. VASU tarjoaa tietoa viranomaisvalvonnasta myös elintarvikeketjun yrityksille, toimialan tutkimuslaitoksille ja muille sidosryhmille.

VASUn toteutumisesta raportoidaan Euroopan komissiolle vuosittain. Kasvinterveysvalvonnasta raportoitavat tiedot ovat liitteessä 3.

#### *Kasvinterveyden tietoisuuden lisääminen*

Usein vaarallisten kasvintuhoojien esiintymät löydetään muuten kuin virallisessa valvonnassa, esimerkiksi kansalaisilta saatujen havaintoilmoitusten perusteella. Näin on ollut esimerkiksi aasianrunkojäärän, punamädän ja luumun rokkoviruksen kohdalla. Kansalaisten tietoisuutta lisäämään käynnistyi vuonna 2019 Kasvinterveyden tietoisuuden lisääminen -hanke, jonka osana on suunniteltu kansainvälisen kasvinterveysvuoden 2020 viestintää ynnä muita tapahtumia. Vuonna 2020 viestitään aktiivisesti kasvinterveydestä. Kehitteillä on oppimateriaalipaketti ladattavaksi opettajille aina varhaiskasvatuksesta korkeakouluihin. Viestintää sosiaalisessa mediassa lisätään. Projekti jatkuu vuoden 2020 jälkeenkin.

### 1.7.2. Muutokset vuodesta 2021 alkaen

#### *Kasvinterveysasetus, monivuotinen kartoitusohjelma (artikla 22-24)*

Ohjelmassa määritetään kunkin tuhoajan kartoituksen täsmällinen tavoite, kunkin kartoituksen soveltamisala alueen ja käytettävän ajan osalta sekä kohteena olevat tuhoajat, kasvit ja hyödykkeet.

Lisäksi suunnitellaan tutkimusmenetelmät ja laadunhallinta, suunniteltujen silmämääräisten tarkastusten näytteenoton aikataulu, tiheys ja lukumäärä sekä kerätyn tiedon kirjaamis- ja raportointimenetelmät. Ohjelman kesto on 5–7 vuotta ja raportointi tulee suorittaa kunkin vuoden huhtikuun loppuun mennessä.

Prioriteettituhoojat tulee kartoittaa vuosittain. EU:n listaamat karanteenituhoojat kartoitetaan 5–7 vuoden välein. Eri vuosina voidaan kartoittaa eri sektoreiden tuhooja.

EU:n nykyinen survey program on myös uudistumassa, joten 2021 alkaen prioriteetti- ja karanteenituhoojat tulevat ohjelmaan mukaan. Kartoitusohjelmien suunnittelu ja raportointi tehdään tuhoojakohtaisesti, mikä voi muuttaa myös nykyistä valvonnan suunnittelua siihen suuntaan.

#### *Etämyynnin valvonta*

Kasvinterveysyksikössä jatketaan etämyynnin valvonnan suunnittelua. Syksyllä 2019 tehtiin pienimuotoinen pilotti makroeliöiden etämyynnistä. Kokeilu tehtiin kahdella eri hakukoneella tietyillä hakusanoilla. Uusia toimijoita ei löytynyt, sillä kaikki löydetyt toimijat olivat tehneet ilmoitukset asianmukaisesti. Hakua kokeiltiin myös myytävän tuotteen lajinimellä, eikä uusia myyjiä edelleenkään löytynyt. Yhdellä toimijalla nettisivut eivät olleet selkeät eli mainittiin vain kaupp nimi, eikä lajinimeä. Tähän ei puututtu, koska laissa ei markkinointiin ole selkeitä vaatimuksia. Lopputuloksena todettiin, että etämyynnin valvonta vaatii paljon resursseja. Ihan umpimähkään ei hakuja voi suorittaa, vaan täytyy tietää, mitä on hakemassa. Ihmisvoimin haku on todella työlästä, joten suositellaan käyttämään hakurobottia, mikäli se on mahdollista.

## 2. Metsänviljelyaineisto

### 2.1. Arvio valvonnan vaikuttavuuden toteutumisesta

Ruokavirasto tarkasti vuonna 2019 yhden harvennetun siemenviljelyksen (14,1 ha) ja peruutti yhteensä 22 siemenviljelyksen hyväksymisen (292 ha). Lisäksi tarkastettiin dokumenttitarkastuksena kaksi siemenviljelystä, joilta oli poistettu vartteita. Kaikki perusaineistoja koskevat tarkastus- ja toimenpidepyynnöt saatiin käsiteltyä, joten tarkastustavoite saavutettiin.

Siemenkeräysten valvonnassa ei havaittu puutteita ja metsänviljelyaineiston jäljitettävyyden toimi hyvin. Vuoden aikana käsiteltiin 147 siemenkeräysilmoitusta ja myönnettiin 171 kantatodistusta. Ennakoitua pienempi kantatodistusten määrä johtui siitä, että Pohjois-Suomen varmuusvarastosiemenen keräysmäärä jäi arvioitua pienemmäksi.

Metsäpuiden taimitarhojen tarkastustavoite oli suunnitelman mukainen. Erityyppisiä tuotantopaikkojen tarkastuksia tehtiin 143 kappaletta. Niissä annettiin neljä kirjallista huomautusta, joista kolme tuli taimierien ostajalle annettavien tietojen puutteista ja yksi taimien laadusta. Taimien laatu oli edellistä vuotta parempi. Vain 2,9 % tarkastetuista taimieristä ei täyttänyt vaatimuksia (Taulukko ). Vuonna 2019 käsiteltiin 280 tietolomaketta, joiden avulla seurataan EU:n sisämarkkinakauppaa.

MEVI-tietojärjestelmään tehtiin tietoturvapäivitys, kehitettiin salasanojen myöntöprosessia ja julkaistiin OECD-lähtöisyydestodistusten hakemiseen ja myöntämiseen liittyvät lomakkeet. Lisäksi MEVI-järjestelmään toimittajien rekisteröintiprosessia kehitettiin siten, että se täyttää uuden EU:n kasvinterveysasetuksen vaatimukset. Ruokaviraston metsänviljelyaineiston verkkosivujen kehittämistä jatkettiin.

Ruokavirasto järjesti Suomen puheenjohtajakaudella Brysselissä Euroopan neuvoston kokouksen, jossa koordinoitiin OECD:n metsäpuiden siemen- ja taimijärjestelmän vuosikokouksen asioita. Lisäksi osallistuttiin OECD:n metsäpuiden siemen- ja taimijärjestelmän toimintaan ja EU:n metsänviljelyaineistotyöryhmän kokoukseen.

### 2.2. Valvontasuunnitelman toteutuminen

Ruokavirasto tarkasti vuonna 2019 yhden harvennetun siemenviljelyksen, yhteensä 14,1 hehtaaria (Taulukko 14). Tarkastusmäärä oli 5,4 hehtaaria ennakoitua pienempi, koska yksi kohde jäi hakkaamatta. Lisäksi tarkastettiin dokumenttitarkastuksena kaksi siemenviljelystä, joilta oli poistettu vartteita. Tarkastuksiin käytettiin neljä henkilötyöpäivää. Vuoden aikana peruutettiin 22 siemenviljelyksen hyväksyminen. Suomen kansallisesta luettelosta, joka sisältää kaikki hyväksytyt perusaineistot, poistui yhteensä 293 hehtaaria männyn siemenviljelyksiä. Näitä siemenviljelyksiä ei enää käytetä siementuotannossa, mutta osa niistä säilytetään kloonikokoelmina vuoden 2025 loppuun saakka. Näiden siemenviljelysten klooneja tarvitaan muutaman vuoden ajan siemenviljelysten perustamisohjelman tarpeita varten.

Metsänviljelyaineiston toimittajien pitää hyvissä ajoin ennen siemenkeräysten aloittamista tehdä ilmoitus keräysten ajankohdasta ja paikasta. Vuoden aikana käsiteltiin 147 siemenkeräysilmoitusta (Taulukko 14). Kantatodistuksia myönnettiin 171 kappaletta. Määrä oli merkittävästi ennakoitua pienempi, mikä johtuu siitä, että Pohjois-Suomen varmuusvarastosiemenen keräysmäärä jäi ennakoitua pienemmäksi.

Vuonna 2019 tarkastettiin 22 metsäpuiden taimitarhaa ja -varastoa (Taulukko 14) ja niiden tarkastukseen käytettiin aikaa 20 henkilötyöpäivää. Taimitarhojen tarkastustavoite oli suunnitelman mukainen. Tarkastustiedot tallennettiin MEVI -tietojärjestelmään tarkastuspäiväkoilla. Lähes kaikki toimijat ovat siirtyneet käyttämään MEVI-tietojärjestelmää tarkastuspöytäkirjojen tarkasteluun ja korjaavien toimenpiteiden ilmoittamiseen.

Kun metsänviljelyaineistoa siirretään Suomesta toiseen EU-jäsenvaltioon, Ruokaviraston on toimitettava tästä tiedot ostajamaan toimivaltaiselle viranomaiselle. Tietolomakkeita lähetettiin 157 kappaletta ja niitä vastaanotettiin 406 kappaletta. Näistä ehdittiin vuoden kuluessa käsitellä ja tallentaa 123 lomaketta ja 283 lomakkeen käsittely siirtyi seuraavalle vuodelle. Tietolomakkeiden käsittelyyn käytettiin kymmenen henkilötyöpäivää (Taulukko 14).

Ruokavirasto kokosi tilastointia varten tiedot metsänviljelyyn toimitetuista taimimääristä, taimitarhojen tuotantopinta-aloista ja taimitarhakylvöihin käytetyn siemenen määrästä. Tilastot julkaistiin verkkosivuilla ja tieto toimitettiin Luonnonvarakeskus Luken tilastotietokantaan.

Ruokavirasto ja maa- ja metsätalousministeriö järjestävät Suomen puheenjohtajakaudella Brysselissä (24.9.2019) Euroopan neuvoston kokouksen, jossa koordinoitiin OECD:n metsäpuiden siemen- ja taimijärjestelmän vuosikokouksen asioita. Kari Leinonen toimi kokouksen puheenjohtajana.

Vuonna 2019 toimittiin aktiivisesti kansainvälisissä verkostoissa. Ruokavirasto hoiti kansainvälisen OECD -yhteistyön, joka liittyy metsänviljelyaineiston kauppaan. OECD:n työryhmäkokous järjestettiin 7.5. - 8.5.2019 ja vuosikokous 1.10.- 3.10.2019. Molemmat kokoukset pidettiin Itävallassa Wienissä. Kari Leinonen edusti EU -jäsenmaita OECD:n vuosikokouksessa ja järjesti kokouspaikalla koordinaatiokokouksen. Lisäksi hän edusti OECD:n sihteeristöä ISF:n Tree and Shrub Groupin vuosikokouksessa 25. – 27. 9.2020. Molemmat viranhaltijat osallistuivat EU:n metsänviljelyaineistotyöryhmän kokoukseen 8.5 - 9.5.2020 Wienissä.

Kari Leinonen osallistui Luken tutkimushankkeen ” SmartTree - eliittitaimien tuotantoteknologian kehittäminen” ohjausryhmän työskentelyyn. Hankkeen loppuraportti julkaistiin 20.1.2020.

Taulukko 14. Metsänviljelyaineiston kaupasta annetun lain valvonnan suoritteet.

Tarkastustyyppi	Tarkastustavoite / tarkastusmääräarvio 2019		Toteuma 2019	
	Suoritteiden määrä	Työaika htp	Suoritteiden määrä	Työaika htp
<b>Perusaineiston hyväksyminen ja tarkastus</b>				
- Siemenviljelysten tarkastus	19,5 ha	4	14,1 ha	4
- Siemenviljelysten hyväksymisen peruuttaminen	22 kpl (293 ha)	11	22 (293 ha)	11
- Perheen vanhempien rekisteröinti	0	0	0	0
- Rekisterimuutokset	0	0	2	0,5
- Siemenkeräysmetsiköt	0	0	0	0
- Kloonit	0	0	0	0
<b>Alkuperäketjun valvonta</b>				
- Siemenkeräysilmoitusten käsittely	200	6	147	5
- Kantatodistusten antaminen	300	12	171	7
- Siemenkeräysten valvonta	2	2	2	2
<b>Tuotannon tarkastukset</b>				
- Taimitarhat ja -varastot	22	20	22	20
- Siemenkaristamo, -pakkaamo ja -varasto	1	1	1	1
- Siementen pakkauspiste	2	2	6	3
<b>Markkinoinnin valvonta</b>				
- Tietolomakkeiden lähetys	150	5	157	5
- Tietolomakkeiden vastaanotto	250	8	123 (+283)	5

## 2.3. Toiminnan ja tuotteiden säännöstenmukaisuus

### 2.3.1. Todetut puutteet ja niiden yleisyys

Säädösten mukaan metsänviljelyaineiston tuottamiseen saa käyttää vain sellaista perusaineistoa, joka täyttää aineistolle asetetut hyväksymisen vähimmäisvaatimukset. Siemenviljelysten vaatimusten täyttymistä valvottiin siemenviljelysten harvennusten jälkeen tehtävien maastotarkastusten avulla. Siemenviljelyksen tarkastuksessa havaittiin puutteellisuuksia, jotka määrättiin korjattavaksi ennen siemenviljelyksen muutosten hyväksymistä. Kaikki korjaukset toteutettiin hyväksytysti ja muutokset merkittiin perusaineistorekisteriin vuoden kuluessa.

Metsänviljelyaineistoa saa tuottaa, markkinoida ja maahantuoda vain sellainen toimittaja, joka on merkitty Ruokaviraston ylläpitämään metsänviljelyaineiston toimittajarekisteriin.



Toimijoiden rekisteröinti tarkastettiin 26 toimipisteessä. Tarkastuksissa ei havaittu puutteita (Taulukko 15).

*Taulukko 15. Tarkastustilasto sellaisten säädösten vastaisuuksien esiintymisestä, joista toimijalle on annettu kirjallinen huomautus tai markkinointikielto.*

	2018			2019		
	Tarkastuksia, kpl	Säädöstenvastaisuuksia, kpl	%	Tarkastuksia, kpl	Säädöstenvastaisuuksia, kpl	%
<b>Rekisteröinti</b>	46	0	0	26	0	0
<b>Tuotantokirjanpito</b>	45	0	0	26	0	0
<b>Erillään pito ja yksilöinti</b>	41	0	0	28	0	0
<b>Ostajalle annettavat tiedot</b>						
- Taimet	21	0	0	20	3	15
- Kävyt	21	0	0	5	0	0
<b>Taimien laatu</b>	16	2	12,5	19	1	5
<b>Kasvipassivaatimukset</b>	35	0	0	25	0	0
<b>Yhteensä</b>	<b>225</b>	<b>2</b>	<b>0,9</b>	<b>143</b>	<b>4</b>	<b>2,7</b>

Metsänviljelyaineiston toimittajan on pidettävä tuottamastaan, ostamastaan sekä markkinoidusta metsänviljelyaineistosta tuotantokirjanpitoa. Tuotantokirjanpito tarkastettiin 26 toimipisteessä. Tarkastuksissa ei havaittu puutteita (Taulukko 15).

Metsänviljelyaineistoerät on yksilöitävä ja pidettävä erillään kaikkien tuotannon vaiheiden aikana. Taimitarhoilla tämä tarkoittaa sitä, että taimi- ja siemenerissä pitää olla tunnus tai tunniste näkyvillä ja erien pitää olla selvästi erotettuna toisistaan. Tunniste pitää pystyä yhdistämään tuotantoasiakirjoihin, jossa on vaadittavat tiedot. Erillään pito ja yksilöinti tarkastettiin 25 toimipisteessä. Tarkastuksissa ei havaittu puutteita (Taulukko 15).

Metsänviljelyaineiston markkinoijan täytyy toimittaa ostajalle säädösten mukaiset tiedot joko pakkauksissa tai markkinoitavaa erää seuraavissa asiakirjoissa, kuten lähetteessä. Taimietikettien tiedot tarkastettiin 20 ja käpy- ja siemenetiketit 5 kohteessa. Kolmessa tarkastuksessa havaittiin puutteita. Kaikki puutteet liittyivät taimietikettien tietoihin.

Metsänviljelyaineiston kaupan säädösten mukaan enintään viisi prosenttia markkinoitavan taimierän taimista saa olla sellaisia, jotka eivät täytä laissa määritettyjä laatuvaatimuksia. Taimien laatua tarkastettiin yhteensä 11 470 taimesta, joista 1,5 prosenttia oli metsänviljelykelvottomia niissä esiintyneiden vikojen vuoksi (Taulukko 16). Taimien laatua tarkastettiin 19 taimitarhalla yhteensä 35 taimierästä. Yksi taimierä ei täyttänyt vaatimuksia (Kuva 3).

Taulukko 16. Taimien viat

	2018		2019	
	kpl	%	kpl	%
<b>Vialliset taimet</b>				
<b>Kasvintuhoojat tai niiden vioitukset yht.</b>	<b>21</b>	<b>9,0</b>	<b>17</b>	<b>9,8</b>
- hyönteiset	0	0	0	0
- sienet	21	9,0	16	9,2
- eläimet	0	0	1	0,6
<b>Juuristo yht.</b>	<b>43</b>	<b>18,5</b>	<b>58</b>	<b>33,5</b>
- voimakkaasti kaareutunut	0	0	0	0
- haitallisesti kiertynyt	1	0,4	0	0,0
- puutteellisesti kehittynyt	16	6,9	2	1,1
- ei sido riittävästi paakkua	26	11,2	56	32,4
<b>Verso yht.</b>	<b>66</b>	<b>28,3</b>	<b>70</b>	<b>40,5</b>
- voimakkaasti kaareutunut	15	6,4	17	9,8
- taimi on voimakkaasti haaroittunut	36	15,5	20	11,6
- latvakasvain epänormaali	15	6,4	33	19,1
<b>Kuori / neulaset / silmu yht.</b>	<b>67</b>	<b>28,8</b>	<b>8</b>	<b>4,6</b>
- haitallisia kuorivikoja	67	28,8	8	4,6
- repeytymiä	0	0	0	0
- paleltumisvaurioita	0	0	0	0
- kuivumisvaurioita	0	0	0	0
<b>Muu vika yht.</b>	<b>36</b>	<b>15,4</b>	<b>20</b>	<b>11,6</b>
- alle ilmoitetun minimipituuden	7	3,0	9	5,2
- muu	29	12,4	11	6,4
<b>Säädösten vastaisia taimia yhteensä</b>	<b>233</b>		<b>173</b>	
<b>Tarkastettuja taimia</b>	<b>10 886</b>		<b>11 470</b>	
<b>Tarkastettuja taimieriä</b>	<b>33</b>		<b>35</b>	

Lähes kaikki metsäpuiden taimituottajat ja siementen karistajat ovat kasvipassivelvollisia, sillä koivuntaimia lukuun ottamatta muut tärkeimmät puiden taimet ja männyn siemenet pitää varustaa säädösten mukaisilla kasvipassimerkinnoilla, kun niitä markkinoidaan toisille toimijoille tai metsänomistajille. Kasvipassivaatimukset tarkastettiin 25 toimipisteessä. Tarkastuksissa ei havaittu puutteita (Taulukko 15).

EU:n komission päätöksen (EU)2019/2032 perusteella jäsenmaat veloitettiin kartoittamaan *Fusarium circinatum* esiintymistä alueillaan, koska sienien leviäminen Euroopassa halutaan estää. *F. circinatum* on vaarallisena pidetty mäntyjen ja douglaskuusen sienitaudinaiheuttaja. Kartoitus tehtiin isäntäkasvien visuaalisena tarkasteluna yhteensä 7 metsäpuiden taimierästä (9,5 miljoonaa tainta). Tarkastuksissa ei otettu näytteitä.

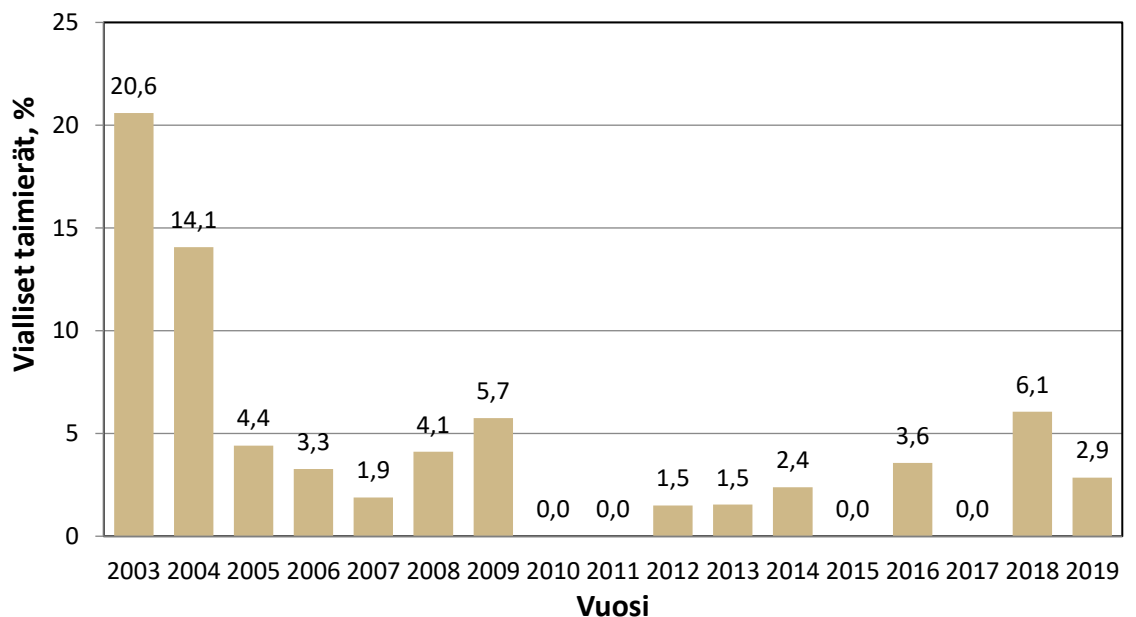
### 2.3.2. Puutteiden analyysi

Siemenviljelysten muutosten tarkastuksissa havaitut poikkeamat harvennussuunnitelmasta olivat vähäisiä. Siemenviljelyksiltä määrättiin poistettavaksi harvennussuunnitelman vastaisesti jätettyjä puita. Kaikki määrätyt korjaukset toteutettiin hyväksytysti ja muutokset merkittiin perusaineistorekisteriin vuoden kuluessa.

Kaikki tarkastetut metsänviljelyaineiston toimittajat kuuluivat metsänviljelyaineiston toimittajarekisteriin. Toimijat olivat myös säädösten mukaisesti ilmoittaneet toiminnassa tapahtuneista oleellisista muutoksista. Metsänviljelyaineiston toimittajarekisterin tietojen kattavuus ja oikeellisuus ovat tärkeitä tarkastustyön suunnittelun ja toteutuksen kannalta. Toimijat olivat myös tietoisia velvollisuudestaan pitää tuotantokirjanpitoa.

Metsänviljelyaineistoerien erillään pidon ja yksilöinnin tarkastuksissa ei löytynyt huomautettavaa. Kolmen tarkastetun toimijan ostajalle annettavissa tiedoissa oli puutteita. Kaikissa tapauksissa huomautus liittyi ulkomaisista siemeneristä kasvatettujen taimierien käyttöalueen puuttumiseen. Metsänviljelyaineiston kaupasta annetun asetuksen (14§) mukaan kaikille Suomessa tuotetuille ja markkinoiduille taimille, jotka kuuluvat luokkiin alustavasti testattu tai testattu, täytyy ilmoittaa käyttöalue. Käyttöalue ilmoitetaan Luonnonvarakeskus Luken suosituksen perusteella. Ulkomaisen kuusen siemenen käyttö oli vuonna 2019 poikkeuksellisen laajaa, sillä kotimaisesta siemenestä oli pulaa.

Taimien laatu oli hyvä. Yksi tarkastettu taimierä ei täyttänyt säädösten vaatimuksia (Kuva 3). Tässä erässä taimien juuristo oli vioittunut ja se ei sitonut riittävästi paakkua. Syyksi vikaan paljastui taimien pakkauslinjan toimintahäiriö, joka vioitti paakkuja ennen taimien pakkausta. Vika havaittiin ja korjattiin välittömästi. Keskimääräinen viallisten taimien osuus oli kaikista tarkastetuista taimista vain 1,5 %, joten se oli selvästi säädösten rajaa-arvoa (5 %) pienempi. Yleisimmät hylkäykseen johtaneet viat olivat taimen verson ja kuoren viat (Taulukko 16). Kasvintuhoojien aiheuttamien viotusten osuus oli vain 9 prosenttia kaikista taimissa havaituista vioista. Tarkastustulos oli parempi kuin edellisenä vuonna.



Kuva 3. Säädösten vastaiset taimierät vuosina 2003–2019.

## 2.4. Auditoinnit ja muu saatu palaute

Metsänviljelyaineiston valvontaa ei auditoitu vuonna 2019.

## 2.5. Ennaltaehkäisevät ja korjaavat toimenpiteet

### 2.5.1. Toimijoiden säädösten tuntemisen varmistaminen

Metsänviljelyaineiston kaupan valvonnassa käytetään Ruokaviraston ulkopuolisille asiakkaille suunnattua sähköistä asiakaspalvelua. Järjestelmän avulla palvellaan perusaineistoasiakkaita ja Lukea tarjoamalla heidän käyttöönsä siemenviljelysten suunnittelussa ja hoidossa tarvittavat tiedot ja dokumentit verkkopalvelun välityksellä. Järjestelmän avulla ilmoitetaan mm. siemenviljelysten perustamisesta, tulevista harvennuksista tai muista niille tehdyistä muutoksista. Tavoitteena on, että siemenviljelyksille tehtävät toimenpiteen tehdään ennakkoon laaditun suunnitelman mukaisesti ja suunnitelma toteutuminen selvitetään joko maastotarkastuksen tai hakijan esittämän luotettavan selvityksen perusteella. Järjestelmään kirjataan havaitut puutteet ja niiden korjaamiseksi tehdyt toimenpiteet sekä tehdään hyväksymispäätökset.

Järjestelmän avulla varmistetaan siementen alkuperäketjun luotettavuus. Kantatodistuksen myöntämisen edellytyksenä on, että käpyerälle on tehty ajoissa asianmukainen ilmoitus siemenkeräyksen aloittamisesta. Kaikki käpyerät tulee merkitä MEVI-järjestelmästä tulostetuilla etiketeillä tai siemenkeräysilmoituksen tunnuksella. Käpyerien merkintöjä tarkastetaan sekä siemenkaristamoilla että siemenkeräysten valvonnan yhteydessä maastossa. Ruokavirasto myöntää kantatodistukset vain sellaisille erille, joiden jäljitettävyyden dokumentointi MEVI-tietojärjestelmään.

MEVI-järjestelmän avulla asiakkaat voivat ilmoittaa muihin EU-maihin markkinoiduista siemen- ja taimieristä. Järjestelmään kirjataan myös muista maista Suomeen markkinoiduista siemen- ja taimieristä tietolomakkeilla ilmoitetut tiedot. Näiden tietojen avulla Ruokavirasto valvoo metsänviljelyaineiston kauppaa EU:n sisämarkkinoilla. Järjestelmä käytetään myös valvontatietojen kokoamiseen ja raportointiin.

Tiedotusta varten pidettiin yllä Ruokaviraston verkkosivustoa. Verkkosivut ovat keskeisin tiedonvälityskanava, josta ajantasainen tieto metsänviljelyaineiston kaupan valvonnasta on julkisesti saatavissa. EU:n uudesta kasvinterveysasetuksesta, siihen liittyvästä omavalvonnasta ja rekisteröinnistä laadittiin sivustoille ohjeistus. Ruokaviraston metsänviljelyaineistosivut sisältävät tietoa mm. perusaineistosta, siemen- ja taimituotannosta, lainsäädännöstä, tilastoinnista ja metsänviljelyaineisto tuonnista. Kaikki hyväksytyjen siemenviljelysten, perheenvanhempien ja kloonien käyttöaluekartat sekä lähtöisyysalueiden kartat muutettiin vastaamaan Ruokaviraston visuaalista ilmettä ja päivitettiin sivustoille. Karttojen piirtämisessä käytetään ArcGIS PRO paikkatieto-ohjelmistoa.

### 2.5.2. Toimijoille annetut seuraamukset ja puutteiden korjaamistoimenpiteiden varmistaminen

Tuotantopaikkojen valvonnan yhteydessä voidaan toimijalle antaa huomautus tai kieltää säädöstenvastaisen metsänviljelyaineiston markkinointi. Kielto pitää antaa määrääjäksi, jos havaitut puutteet aineistossa tai sen merkinnöissä voidaan poistaa. Erilaisia tarkastuksia tehtiin yhteensä 143 kappaletta. Kirjallinen huomautus annettiin neljälle toimijalle. Kolme

huomautusta liittyi taimien ostajille annettaviin tietoihin ja yksi taimien laatuun (Taulukko 17). Määräaikaisia markkinointikieltoja ei annettu. Korjaavia toimenpiteiden toteuttamista seurataan MEVI-tietojärjestelmän avulla, johon toimija kirjaa korjaavan toimenpiteen tehdyksi.

### 2.5.3. Valvontajärjestelmään liittyvät korjaavat toimenpiteet

MEVI-tietojärjestelmää kehitettiin ylläpito- ja jatkuvuussuunnitelman mukaisesti. MEVI-tietojärjestelmän tietoturva päivitettiin mm. lisäämällä järjestelmään pakollinen salasanojen vaihto ja salasanojen myöntöprosessia kehitettiin aikaisempaa sujuvammaksi. MEVI-tietojärjestelmän toimittajien rekisteröintiä kehitettiin siten, että siinä otetaan huomioon kasvinterveyslainsäädännön vaatimat muutokset. Rekisteröintiprosessia kehitettiin aikaisempaa sujuvammaksi mm. siten, että yrityksen vastuhenkilö voi päivittää kaikkien yritysten toimipiteiden tiedot. Myös OECD-lähtöisyystodistusten myöntämiseen tarvittavat lomakkeet saatiin viimeistelyä ja päivitettyä tuotantoon. Lisäksi tehtiin joukko pienkorjauksia.

Taulukko 17. Seuraamukset säädösten noudattamatta jättämisestä.

Seuraamukset	2018		2019	
	kpl	%	kpl	%
<b>Kirjallinen huomautus</b>	2	0,9	4	2,8
<b>Määräaikainen markkinointikielto</b>	0	0,0	0	0,0

## 2.6. Toiminnan resurssit

Metsänviljelyaineiston valvonnasta vastaavat kasvinterveysyksikön ylitarkastaja ja tarkastaja.

## 2.7. Muutokset seuraavien vuosien toimintaan

Toiminnan kehittämisessä on tulevana vuosina otettava huomioon metsäpuiden siemen- ja taimituotannossa tapahtuvat rakenteelliset muutokset. Taimituotanto keskittyy yhä harvempiin toimipisteisiin, joiden koko kasvaa. Metsänviljelyaineiston kaupasta annetun lain mukaisia tarkastuksia voidaan vähentää, mutta samalla yhden toimipiteen tarkastamiseen kuluva aika lisääntyy.

Uuden EU:n kasvinterveysasetuksen (EU) 2016/2013 voimaan tulo aiheuttaa merkittäviä muutoksia metsänviljelyaineiston tuotanto- ja markkinointitoimipiteiden valvontaan. Kaikkien kasvipassivelvollisten toimijoiden omavalvonta täytyy tarkastaa vuosittain, mikä lisää merkittävästi tarkastuskäyntien määrää. Omavalvonnan tarkastuksia voidaan harventaa, jos metsänviljelyaineiston toimittajat tekevät omavalvontasuunnitelmia. Asetuksen toimeenpano aiheuttaa muutoksia valvontaprosessiin. Lisäksi asetuksen toimeenpano edellyttää rekisteritietojen täydentämistä ja päivittämistä.

Siementaimisiemenviljelykset tulevat tulevana vuosina tuotantoikänsä. Seuraavien vuosien aikana kehitetään menettelytapa, joilla uudentyypiset siemenviljelykset voidaan hyväksyä ja rekisteröidä perusaineistorekisteriin.

Taimien tuotantomenetelmissä tapahtuu muutoksia lähivuosina. Alkiomonistukseen perustuvan taimien tuotantotekniikan käyttöönotto metsäpuiden taimituotannossa on yksi merkittävimmistä muutoksista. Kasvullisesti lisättyjen solukkotaimien yleistymisen edellyttää Ruokavirastolta valmiutta uudentyyppisten perusaineistojen rekisteröintiin ja tuotetun aineiston markkinointiin. Kasvullisesti lisättyjen kloonien kenttäkokeiden perustaminen on aloitettu ja alustavia tuloksia odotetaan muutaman vuoden kuluttua. Seuraavien vuosien kuluessa luodaan valmius rekisteröidä klooneja ja klooniyhdistelmiä ja myöntää niille kantatodistukset.

MEVI-tietojärjestelmän kehittämistyötä jatketaan ylläpito- ja jatkuvuussuunnitelman 2020 mukaisesti. Edellä mainitut valvontaprosessin kehittämistehtävät edellyttävät kehittämistarpeita MEVI-tietojärjestelmään.

## Liite 1. Inspektioner på Åland 2019

*Inspektion*

<b>Inspektion</b>	<b>Antal</b>	<b>Prov</b>	<b>Konstaterad</b>
Koloradoskalbagge	1	0	0
<i>Phytophthora ramorum</i>	1	2	0
Potatiscystnematod*	1	7	1
Päronpest	1	1	0
Ringröta	5	5	0
<b>Total</b>	<b>9</b>	<b>15</b>	<b>1</b>

\* total 13,86 ha

*Marknadsövervakning*

<b>Inspektion</b>	<b>Antal</b>	<b>Prov</b>	<b>Konstaterad</b>	<b>Ursprung</b>
Plantbutik, utsädepotatis	1	0	0	SE
Orkal, utsädespotatis	5	8		3 x DE 5 x SE
Plantbutik, ZP-märkning	1			Ingen ZP, FI Ingen ZP, SE
<b>Total</b>	<b>7</b>	<b>8</b>	<b>0</b>	

## Liite 2. Ruokaviraston, ELY-keskusten ja Tullin tekemät tuontitarkastukset tuotteittain.

*Huutomerkillä merkittyjen tuotetyyppien tarkastettujen lähetysten osuus jäi alle vaaditun tarkastustason.*

Kasvilaji	Alkuperämaa	Erät (kpl)	Tuontimäärä	Vaadittu tarkastustaso	Tarkastettut erät (kpl)	Tarkastettujen erien osuus
<b>Pistokkaat ja taimet avomaalle</b>						
Fragaria	Norja	1	36 kpl	100 %	1	100 %
Rhododendron ja azalea	Yhdysvallat	1	4 456 kpl	100 %	1	100 %
Lehtipuut ja pensaat	Kanada	1	1 340 kpl	100 %	1	100 %
Lehtipuut ja pensaat	Norja	1	18 kpl	100 %	1	100 %
Muut marjakasvit	Kanada	1	56 kpl	100 %	1	100 %
Muut marjakasvit	Norja	1	1 000 kpl	100 %	1	100 %
Muut marjakasvit	Yhdysvallat	1	1 519 kpl	100 %	1	100 %
Perennat	Japani	2	46 kpl	100 %	2	100 %
	Norja	2	1 500 kpl	100 %	2	100 %
	Kiina	2	1 200 kpl	100 %	2	100 %
	Yhdysvallat	1	4 kpl	100 %	1	100 %
<b>Pistokkaat ja taimet kasvihuoneeseen</b>						
Gypsophila	Kenia	1	2 800 kpl	100 %	1	100 %
Solanaceae-koristekasvit	Israel	10	132 848 kpl	100 %	10	100 %
Muut pistokkaat ja taimet	Etelä-Afrikka	1	100 kpl	100 %	1	100 %
	Israel	43	651 204 kpl	100 %	43	100 %
	Thaimaa	2	39 kpl	100 %	2	100 %
Akvaariokasvit	Singapore	2	965 kpl	100 %	2	100 %
Vihan. taimet	Israel	49	414 790 kpl	100 %	49	100 %
Ruukkukasvit	Indonesia	2	9 kpl	100 %	2	100 %
	Thaimaa	2	37 kpl	100 %	2	100 %
<b>Sipulit</b>						
Hyötösipulit	Etelä-Afrikka	18	1 016 700 kpl	100 %	18	100 %
Istukassipuli	Norja	1	725 000 kpl	100 %	1	100 %
<b>Peruna ja juurikas</b>						
Ruokaperuna	Israel	8	216 000	100 %	8	100 %
<b>Puun kuori ja hake</b>						
Acer saccharum	Kanada	1	0,3 m <sup>3</sup>		1	100 %
Populus	Kanada	1	0,3 m <sup>3</sup>		1	100 %
	Yhdysvallat	1	1 m <sup>3</sup>		1	100 %
Muut	Yhdysvallat	1	1,5 m <sup>3</sup>		1	100 %
<b>Puutavara</b>						
Conifera, ei Thuja	Brasilia	1	7,13 m <sup>3</sup>	100 %	1	100 %
	Yhdysvallat	1	78 m <sup>3</sup>	100 %	1	100 %
	Uusi-Seelanti	19	861 m <sup>3</sup>	100 %	19	100 %



Kasvilaji	Alkuperämaa	Erät (kpl)	Tuontimäärä	Vaadittu tarkastustaso	Tarkastetut erät (kpl)	Tarkastettujen erien osuus
<i>Fraxinus</i>	Kanada	4	109,18 m <sup>3</sup>	100 %	4	100 %
	Yhdysvallat	4	1 619 m <sup>3</sup>	100 %	4	100 %
Muut	Yhdysvallat	1	3,7 m <sup>3</sup>	100 %	1	100 %
<i>Jugl, Uulm, Pteroc.</i>	Yhdysvallat	2	34 m <sup>3</sup>	100 %	2	100 %
<i>Quercus</i>	Kanada	5	113 m <sup>3</sup>	100 %	5	100 %
	Yhdysvallat	95	16 374 m <sup>3</sup>	100 %	95	100 %
<i>Populus</i>	Kanada	1	43 m <sup>3</sup>	100 %	1	100 %
<b>Puutavara venäjältä</b>						
Havupuutavara	Venäjä Eur	98 854	4 626 378 m <sup>3</sup>	1 %	1 205	1,2 %
	Venäjä Eur	7	227 m <sup>3</sup>	100 %	7	100 %
Puutavara	Venäjän Aa	510	18 526 m <sup>3</sup>	100 %	510	100 %
Lehtipuu	Venäjä Eur	0	0 m <sup>3</sup>	100 %	0	100 %
Muut	Venäjä	2	70 m <sup>3</sup>	100 %	2	100 %
<b>Puinen pakkausmateriaali</b>						
Tulli					2206	
Ruokavirasto					136	
<b>Kasvikset</b>		<b>794</b>	<b>14 274 777 kg</b>		<b>559</b>	<b>67 %</b>
Banana Blossom	Thaimaa	1	10 kg	100 %	1	100 %
Carica papaya	Thaimaa	15	890 kg	5 %	4	27 %
Galanga	Thaimaa	1	5 kg	100 %	1	100 %
Galingale	Thaimaa	1	5 kg	100 %	1	100 %
Gourd	Thaimaa	1	5 kg	100 %	1	100 %
Lemon grass	Thaimaa	1	5 kg	100 %	1	100 %
Malus	Argentiina	3	58 886 kg	35 %	1	33 %
	Chile	115	2 028 160 kg	5 %	9	8 %
	Etelä-Afrikka	5	89 929 kg	5 %	1	20 %
Mango	Thaimaa	47	1 862 kg	100 %	47	100 %
	Pakistan	8	13 578 kg	100 %	8	100 %
Morning Glory	Thaimaa	1	15 kg	100 %	1	100 %
Piper Niurum	Thaimaa	1	5 kg	100 %	1	100 %
Kurpitsa	Thaimaa	1	6 kg	100 %	1	100 %
Melonit	Brasilia	2	30 456	0 %	0	0 %
Vitis	Etelä-Afrikka	1	11 500 kg	5 %	0	0 %
Winged Bean	Thaimaa	1	2 kg	100 %	1	100 %
Sitruhedelmät	Argentiina	18	345 600 kg	100 %	18	100 %
	Egypti					
	- tammikuu	98	2 012 580 kg	100 %	18	100 %
	- loppuvuosi	132	3 012 692 kg	75 %	94	71 %
	Etelä-Afrikka	134	3 045 208 kg	100 %	81	100 %
	Israel	94	1 528 848 kg	100 %	94	100 %
	Japani	1	15 kg	100 %	1	100 %
	Marokko	93	1 685 580 kg	5 %	36	39 %
	Peru	14	310 960 kg	10 %	3	21 %
	Yhdysvallat	5	97 975 kg	15 %	2	40 %

## Liite 3. Komission VASU-raporttiin toimitettavat tiedot

Yleispäätelmä saavutetusta vaatimustenmukaisuuden tasosta

--

Viralliset tarkastukset

	<i>Toimijoiden lukumäärä</i>	<i>Tehtyjen virallisten tarkastusten lukumäärä</i>
<b>Toimijat, joilla on lupa myöntää kasvipasseja</b>		
- Kasvinterveysrekisteri	<b>194</b>	<b>82</b>
- Metsänviljelyaineistorekisteri	<b>44</b>	<b>25</b>
- Siemenperuna ja kylvösiemenet*	<b>1*</b>	<b>*</b>
<b>Yhteensä</b>	<b>264</b>	<b>107</b>
<b>Toimijat, joilla on lupa tehdä merkki (puiseen pakkausmateriaaliin, puuhun tai muihin tavaroihin)</b>		
- ISPM 15 merkinkäyttöoikeus	<b>864</b>	<b>241</b>
- Metsänviljelyaineistorekisteri	-	-
- Siemenperuna ja kylvösiemenet	-	-
<b>Yhteensä</b>	<b>864</b>	<b>241</b>

Kommenttikenttä

*Siemenperunalle ja kylvösiemenille kasvipassin myöntää virallisten tarkastusten perusteella Ruokavirasto. Vuonna 2019 siemenperunapakkaamoita oli 26 kpl, joiden kaikki siemenet tarkastetaan. Kasvipassi yhdistetään vakuustodistukseen.
--

## Vaatimusten vastaisuudet

				Toimet/toimenpiteet	
	<i>Havaittu virallisissa tarkastuksissa</i>	<i>Tarkastettujen toimijoiden kokonaisuusmäärä</i>	<i>Niiden tarkastettujen toimijoiden lukumäärä, joiden osalta havaittiin vaatimustenvastaisuuksia</i>	<i>Hallinnolliset</i>	<i>Oikeudelliset</i>
<b>Toimijat, joilla on lupa myöntää kasvipasseja</b> Kasvinterveysrekisteri	<b>Luokan 1 puute</b>	<b>82</b>	<b>0</b>		
	<b>Luokan 2 puute</b>		<b>0</b>		
	<b>Luokan 3 puute</b>		<b>0</b>		
Metsänviljelyaineistorekisteri	<b>Luokan 1 puute</b>	<b>25</b>	<b>0</b>		
	<b>Luokan 2 puute</b>				
	<b>Luokan 3 puute</b>				
Siemenperuna ja kylvösiemenet	<b>Luokan 1 puute</b>	<b>0</b>	<b>0</b>		
	<b>Luokan 2 puute</b>		<b>0</b>		
	<b>Luokan 3 puute</b>		<b>0</b>		
<b>Yhteensä</b>		<b>107</b>	<b>0</b>		
<b>Toimijat, joilla on lupa tehdä merkki (puuseen pakkausmateriaaliin, puuhun tai muihin tavaroihin)</b>					
- Kasvinterveysrekisteri	<b>Luokan 1 puute</b>	<b>241</b>	<b>0</b>		
	<b>Luokan 2 puute</b>		<b>0</b>		
	<b>Luokan 3 puute</b>		<b>0</b>		
<b>Yhteensä</b>		<b>241</b>	<b>0</b>		

## Kommenttikenttä

Vuonna 2019 ei kirjattu kasvipassitoimijoiden puutteita.  
Alla avattuna puutteiden luokat:

<p><b>Luokan 1 puute</b> Selkeä sääntöjenvas- taisuus tai puute, joka aiheuttaa väli- töntä vaaraa kasvin- terveydelle</p>	<p>Torjunta-, markkinointikielto- tai maahantuontikieltopäätöstä tai niissä määrättyjä toimenpiteitä ei noudateta Tulipolteen isäntäkasveja tai muita maahantuontikiellossa olevia kasveja on tuotu laittomasti Kasvipassia - ei käytetä lainkaan tai - ei käytetä kuluttajille menevillä tulipolteen isäntäkasveilla Toimija ei ole rekisteröitynyt Toimija ei ole hakenut kasvipassin käyttöoikeutta Toimija ei ole rekisteröitynyt taimiaineistorekisteriin</p>
<p><b>Luokan 2 puute</b> Selkeä sääntöjenvas- taisuus tai puute, joka ei aiheuta väli- töntä vaaraa kasvin- terveydelle</p>	<p>Omavalvonnan kirjanpito puuttuu tai on puutteellinen Jäljitettävyyksivaatimukset eivät täyty Kasvipassimerkinnät selkeästi puutteellisia (PZ, jäljitettävyyksikoodit ym.), jolloin voidaan rinnastaa siihen, ettei kasvipassia käytetä Kasvinterveysvastaava ei ole suorittanut koulutusta Kasvipassimerkinnät lievästi puutteellisia (jäljitettävyyksikoodit ym.) Laatutuhoojanäytteitä ei oteta eikä toimenpiteitä tehdä Käytännöt eivät vastaa omavalvontasuunnitelmaa.</p>
<p><b>Luokan 3 puute</b> Lievä puute tai yksit- täistapaus mutta jär- jestelmä on pääpiir- teittäin kunnossa</p>	<p>Toimenpidesuunnitelmaa ei ole tai se ei ole tiedossa.</p>