



Maa- ja metsätalousministeriö  
Jord- och skogsbruksministeriet  
Ministry of Agriculture and Forestry



**RUOKAVIRASTO**  
Livsmedelsverket • Finnish Food Authority

MMM: VN/1450/2024

Ruokavirasto: 68/02.00.00.00/2024

# Maa- ja metsätalousministeriön ja Ruokaviraston tulossopimus 2024–2028

## Sisällys

1. MAA- JA METSÄTALOUSHALLINNON TOIMIALAN YHTEISKUNNALLINEN VAIKUTTAVUUS JA HALLINNONALAN VIRASTOJEN TOIMINNALLINEN TULOKSELLISUUS JA VOIMAVAROJEN HALLINTA SEKÄ RUOKAVIRASTON TAVOITELINJAUKSET .....	2
1.1 Ruokaviraston toimintaan liittyvä yhteiskunnallinen vaikuttavuus (TA 2024) .....	2
1.2 Toiminnallinen tuloksellisuus (TA 2024) .....	2
1.3 Voimavarojen hallinta (TA 2024) .....	2
1.4 Ruokaviraston tehtävät ja tahtotila .....	3
2. RUOKAVIRASTON VUODEN 2024 TULOSTAVOITTEET JA ALUSTAVAT TAVOITTEET VUOSILLE 2025–2028 .....	6
2.1 Yhteiskunnallisen vaikuttavuuden tavoitteet .....	6
2.2 Toiminnallisen tuloksellisuuden tavoitteet .....	13
2.3 Voimavarojen hallinnan tavoitteet .....	18
3. SEURANTA JA RAPORTOINTI .....	21
LIITE 1: Tulostavoitteiden toteuttamista tukevat toimenpiteet, niiden aikataulus sekä tunnusluvut ja laskelmat .....	22
LIITE 2. Ruokaviraston talouden suunnitteluun liittyviä tietoja: Maksullisen, yhteisrahoitteisen ja yhteistoiminnan tiedot, rahoituslaskelma, tuotto- ja kululaskelma sekä tietohallinnon kulut ja muut investoinnit .....	28
LIITE 3. Ruokaviraston perustehtäviin vaikuttavan toimintaympäristön kuvaus .....	32
LIITE 4. Tulostavoitteiden tunnuslukujen kuvaukset ja tietolähteet .....	39

# 1. MAA- JA METSÄTALOUSMINISTERIÖN TOIMIALAN YHTEISKUNNALLINEN VAIKUTTAVUUS JA HALLINNONALAN VIRASTOJEN TOIMINNALLINEN TULOKSELLISUUS JA VOIMAVAROJEN HALLINTA SEKÄ RUOKAVIRASTON TAVOITELINJAUKSET

## 1.1 Ruokaviraston toimintaan liittyvä yhteiskunnallinen vaikuttavuus (TA 2024)

Ruokavirasto tukee toiminnallaan seuraavia yhteiskunnallisia vaikuttavuustavoitteita:

- A1. Kokonaiskestävän ruokajärjestelmän huoltovarmuus sekä kilpailu- ja häiriönsietokyky paranevat
- A2. Kestävä luonnonvaratalous turvaa huoltovarmuutta, korvaa uusiutumattomien raaka-aineiden ja energian käyttöä sekä edistää hyvinvointia luonnosta luonnolle.
- A3. Monipuolinen yritystoiminta sekä menestyvä maaseutu ja saaristo, monipaikkaisuus ja yhteistyöverkostot vahvistavat yhteiskuntaa
- A4. Luotettavat ja laajakäyttöiset paikka-, kiinteistö- ja huoneistotiedot mahdollistavat uutta liiketoimintaa ja turvaavat omistusta

Nämä vaikuttavuustavoitteet ovat voimassa myös vuosina 2025–2028, ellei muusta päätetä.

Lisäksi Ruokavirasto toteuttaa osaltaan Orpon hallitusohjelman poikkihallinnollisia teemoja sekä erityisesti seuraavia hallitusohjelman strategisia kokonaisuuksia (toimenpiteissä merkintä HO liitteessä 1):

- Kasvun kaava;
- Puhtaan energian Suomi; sekä
- Turvallinen ja kriisinkestävä oikeusvaltio.

## 1.2 Toiminnallinen tuloksellisuus (TA 2024)

Toiminta on tuloksellista ja voimavarat suunnataan tehokkaasti yhteiskunnallisen vaikuttavuuden saavuttamiseksi.

- B1. Toimintamme on vastuullista, ennakoivaa ja asiakaslähtöistä.
- B2. Tutkimus-, kehittämis- ja innovaatiotoimintamme tukee ennakoivasti hallinnon vaikuttavuutta ja elinkeinojen kilpailukykyä.
- B3. Digitaaliset ratkaisumme ja tietovarantomme ovat turvallisia, hyvin käytettäviä, yhteentoimivia ja niitä hyödynnetään laajasti.
- B4. Varaudumme häiriötilanteisiin hyvällä riskien hallinnalla sekä vahvistamalla selviytymis- ja palautumiskykyä.

## 1.3 Voimavarojen hallinta (TA 2024)

Huolehditaan siitä, että tehtävät ovat tasapainossa voimavarojen kanssa.

C1. Henkilöstömme on osaavaa, arvostettua ja voi hyvin. Henkilöstösuunnittelu on toimintaa tukevaa, ennakoivaa ja pitkäjänteistä

Resurssimme ovat riittävät ja oikein kohdennetut:

C2. Tehtävät ja toiminta on mitoitettu rahoituksen mukaan.

C3. EU:n ja muu ulkopuolinen rahoitus on tehokkaasti hyödynnetty.

C4. Toimitilahallinta ja toimipaikkaverkko sekä hankintatoimi ovat tehokkaita ja tukevat kestävyyttä.

C5. Hallinnon rakenteet tukevat tuottavuuden kasvua, ohjaamista ja johtamista.

Näitä toiminnallisen tuloksellisuuden ja voimavarojen hallinnan tavoitteita (kohdat 1.2–1.3) sovelletaan myös vuosina 2025–2028, ellei muusta päätetä.

## 1.4 Ruokaviraston tehtävät ja tahtotila

Ruokavirastosta annetun lain (371/2018) mukaan viraston tehtävinä ovat elintarvikkeiden ja maa- ja metsätalouden tuotantopanosten turvallisuuden ja laadun, eläinten terveyden ja hyvinvoinnin sekä kasvinterveyden edistäminen, valvonta ja tutkimus. Lisäksi virasto edistää viranomaistoimin elintarvikkeiden ja maatalouden tuotantopanosten vieniä. Näihin tehtäviin liittyvä toiminta on kuvattu Suomen elintarvikeketjun monivuotisessa kansallisessa valvontasuunnitelmassa (VASU). Sen avulla Ruokavirasto koordinoi ja ohjaa alue- ja paikallishallintoa, toimialan muita viranomaisia (puolustusvoimat, Tukes, Tulli ja Valvira) sekä laboratorioita niin, että toiminta olisi tehokasta, yhtenäistä, oikeasuhteista ja läpinäkyvää. Näiden tehtävien yhteiskunnallinen vaikuttavuus näkyy tämän koordinaatiotyön onnistumisena.

Ruokavirasto toimii Suomen maksajavirastona, joka vastaa Suomessa Euroopan unionin yhteisen maatalouspolitiikan mukaisten suorien tukien ja markkinatoimenpiteiden, EU:n osarahoittamien maaseudun kehittämistoimien ja näitä täydentävien kansallisten toimenpiteiden toimeenpanosta. Keskeiset kehittämistoimet on kuvattu Manner-Suomen maaseudun kehittämissuunnitelmassa 2014–2020 (Maaseutusohjelma) ja Suomen CAP-suunnitelmassa 2023–2027. Lisäksi Ruokavirastolla on eräitä kansallisen maaseutupolitiikan ja ruokapolitiikan toimeenpanoon liittyviä tehtäviä.

Osana yhteiskunnan kokonaisturvallisuutta Ruokavirasto varmistaa kestävästä ruokajärjestelmän turvallisuutta, erityisesti huoltovarmuutta, ruokaturvaa, alkutuotannon omavaraisuutta sekä ruokaketjun yritysten toiminnan edellytyksiä. Ruokavirastolla on tärkeä rooli elintarvikehuollon toimivuudessa koko maassa kaikissa olosuhteissa.

### Organisaatio

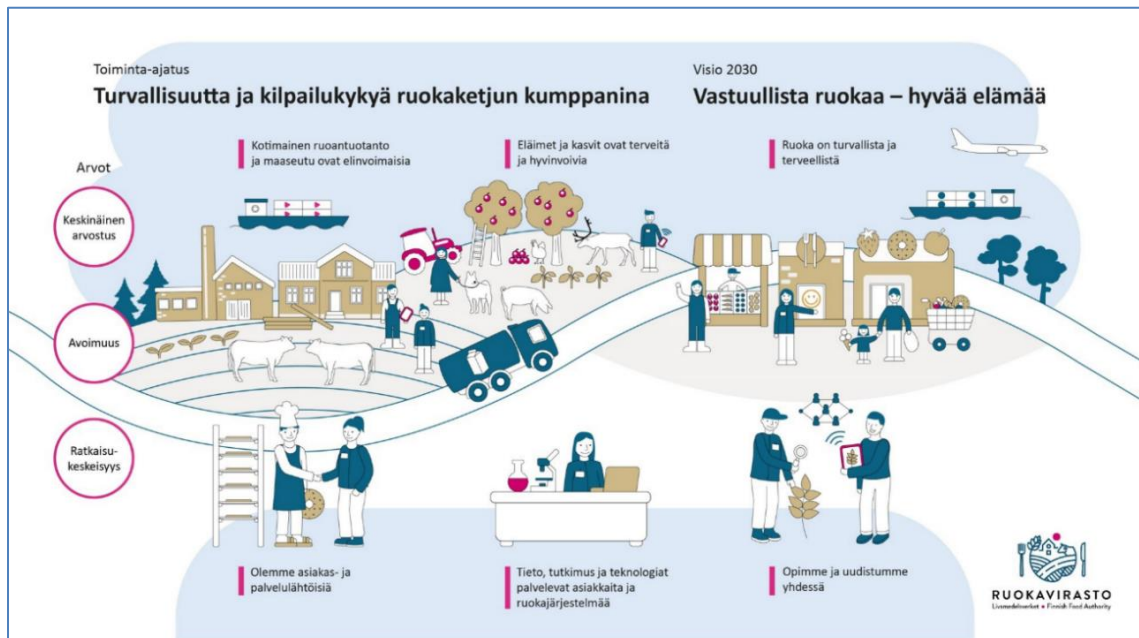
Ruokaviraston organisaatio muodostuu strategisia tavoitteita ja tulossopimusta toteuttavista linjoista ja toimintakokonaisuuksista. Ruokaviraston substanssista vastaavia linjoja ovat maaseutulinja, elintarvikeketjulinja sekä laboratorio- ja tutkimuslinja. Viraston toimintakokonaisuuksia ovat digitaaliset palvelut ja sisäiset palvelut. Ruokaviraston johtamisjärjestelmässä kukin toimintayksikkö vastaa prosessiensa johtamisesta. Strategisen kehittämisen kokonaisjohtaminen on organisoitu päämäärien mukaisille strategiatimeille.

Ruokavirasto tekee kansainvälistä yhteistyötä tehtäviinsä liittyen. Erityisesti kansainvälistä yhteistyötä tehdään viennin edistämistehtävissä, vienti- ja tuontivalvonnassa, EU-lainsäädännön toimeenpanon kysymyksissä sekä tieteelliseen tutkimukseen liittyen. Pohjoismainen ja muu lähialueyhteistyö ovat tärkeitä viraston tehtäväkentässä.

Ruokaviraston toiminnan lähtökohtana on myönteinen palvelukokemus ja asiakkaan kohtaaminen. Asiakasrajapinta hallitaan koko ketjussa alkaen maatalouden tuotantopäätteellisyydestä ja alkutuotannosta aina elintarviketeollisuuteen, vientiin, tuontiin, jakeeluun (kauppa, ravintolat, suurkeittiöt) sekä kuluttajiin ja muihin henkilöasiakkaisiin. Ruokavirastoa johdetaan kokonaissuunnitteluun perustuen siten, että prosessit, palvelut ja tietojärjestelmät palvelevat asiakkaita ja muita sidosryhmiä sujuvasti ja joustavasti. Vuonna 2019 perustetun viraston tärkeitä peruskiviä ovat olleet strateginen herkkyyks, johdon yhtenäisyys ja resurssien liikkuvuus.

## Ruokaviraston strategia

Ruokaviraston strategian (kuva 1) mukainen tulevaisuuden visio on: *Vastuullista ruokaa – hyvää elämää*. Virasto tavoittelee toiminnassaan ja sen kehittämisessä sitä, että Suomessa on saatavilla vastuullisesti tuotettua ruokaa, minkä katsotaan parantavan elämänlaatua. Toiminta-ajatuksensa mukaisesti virasto tuottaa *turvallisuutta ja kilpailukykyä ruokaketjun kumppanina*. Viraston työyhteisössä ja asiakkaiden kanssa työskennellessä keskeisiksi strategisiksi arvoiksi on nostettu *keskinäinen arvostus, avoimuus ja ratkaisukeskeisyys*.



Kuva 1. Ruokaviraston strategia.

Ruokaviraston strategian mukaan viraston toiminnan vaikuttavuuspäämäärät ovat:

- Kotimainen ruoantuotanto ja maaseutu ovat elinvoimaisia;
- Eläimet ja kasvit ovat terveitä ja hyvinvoivia; ja
- Ruoka on turvallista ja terveellistä.

Strategiassa on lisäksi asetettu kolme mahdollistajapäämäärää:

- Olemme asiakas- ja palvelulähtöisiä;
- Tieto, tutkimus ja teknologia palvelevat asiakkaita ja ruokajärjestelmää; ja
- Opimme ja uudistumme yhdessä.

Viraston strategiatyössä on määritelty strategian päämäärille tarkennettuja tavoitteita, jotka kuvaavat toiminnan painotuksia ja tavoitellun muutoksen suuntaa. Strategiassa ja toiminnan suunnittelussa on otettu huomioon maa- ja metsätalousministeriön sekä Ruokaviraston yhteinen toimintaympäristöanalyysi (liite 3).

## Kestävä kehitys

Ruokavirastossa vahvistetaan vastuullisuusnäkökohtia lainsäädännön toimeenpanossa, viraston omassa toiminnassa ja hankinnoissa. Viraston vastuullisuusraportteihin vuosilta 2021 ja 2022 on kuvattu kestävästä kehitystä edistävää toimintaa. Toiminnan suunnittelussa on huomioitu YK:n kestävän kehityksen tavoitteet (SDG) ja virasto on laatinut erillisen kestävän kehityksen ohjelman vuosille 2023–2028. Viraston toiminta tukee erityisesti seuraavia tavoitteita:



2 EI NÄLKÄÄ

SDG 2. Ei nälkää.

Poistaa nälkä, saavuttaa ruokaturva, parantaa ravitsemusta ja edistää kestävästä maataloutta.



3 TERVEYTTÄ JA HYVINVOINTIA

SDG 3. Terveyttä ja hyvinvointia.

Taata terveellinen elämä ja hyvinvointi kaiken ikäisille.



8 IHMISARVOISTA TYÖTÄ JA TALOUSKASVUA

SDG 8. Ihmisarvoista työtä ja talouskasvua.

Edistää kaikkia koskevaa kestävästä talouskasvua, täyttä ja tuottavaa työllisyyttä sekä säällisiä työpaikkoja.



12 VASTUULLISTA KULUTTAMISTA

SDG 12. Vastuullista kuluttamista.

Varmistaa kulutus- ja tuotantotapojen kestävyys.



13 ILMASTOTEKOJA

SDG 13. Ilmastotoikoja.

Toimia kiireellisesti ilmastonmuutosta ja sen vaikutuksia vastaan.



15 MAANPÄÄLLINEN ELÄMÄ

SDG 15. Maanpäällinen elämä.

Suojella maaekosysteemejä, palauttaa niitä ennalleen ja edistää niiden kestävästä käyttöä; Edistää metsien kestävästä käyttöä; Taistella aavikoitumista vastaan; Pysäyttää maaperän köyhtymisen ja luonnon monimuotoisuuden häviäminen.

## **2. RUOKAVIRASTON VUODEN 2024 TULOSTAVOITTEET JA ALUSTAVAT TAVOITTEET VUOSILLE 2025–2028**

### **2.1 Yhteiskunnallisen vaikuttavuuden tavoitteet**

Ruokavirasto tukee toiminnallaan laajasti edellä kohdassa 1.1 todettuja yhteiskunnallisia vaikuttavuuden tavoitteita. Toimenpiteitä kohdennetaan erityisesti seuraavalla tavalla:

#### **A1. Kokonaiskestävän ruokajärjestelmän huoltovarmuus sekä kilpailu- ja häiriösietokyky paranevat**

##### **A11. Kaikille on riittävästi turvallista ja terveellistä ruokaa**

- Ruokavirasto ohjaa elintarvikeketjun turvallisuuden valvontaa ja uusien elintarvikesäädösten soveltamista, toimeenpanee valvontaa sekä tuottaa tietoa turvallisesta ravitsemuksesta ja edistää ravitsemussuositusten noudattamista.
- Ruokavirasto varmistaa kansallisten toimien ja yhteisen maatalouspolitiikan suorien tukien ja maaseudun kehittämistoimien tuloksellisella toimeenpanolla ruoantuotannon kannattavuutta, ruokaketjun tuotannon ja yrittäjyyden monipuolisuutta ja ympäristön kannalta kestävien tuotantotapojen yleistymistä.

##### **A12. Suomalaisen ruoan kysyntä ja viennin arvo kasvavat**

- Ruokavirasto maksajavirastona luo edellytyksiä maatalojen ja maaseudun ruoka-alan yritysten kannattavalle ja kestäväälle tuotannolle sekä tuotantodellytysten kehittymiselle.
- Ruokavirasto edistää uusien vientimarkkinoiden avaamista ja olemassa olevien säilyttämistä mm. huolehtimalla viejien ohjeistamisesta, viranomaisyhteistyöstä vientimaiden kanssa, elintarvikkeiden ja rehujen turvallisuudesta ja eläintautien torjunnasta.
- Ruokavirasto luo edellytyksiä kotimaisen ruoan kysynnälle sekä tuottaa ja julkaisee avoimena datana tietoa suomalaisesta ruuasta (mm. puhtaus, alkuperä, toiminnan kestävyys).

##### **A13. Tuotantopanosten saatavuus turvataan, omavaraisuusaste nousee ja ne säilyvät korkealaatuisina ja turvallisina**

- Ruokavirasto varmistaa tuotantopanoksia koskevien säädösten toimeenpanon sekä ohjaa siementen, taimiaineiston, lannoitteiden ja rehujen sekä kasvinsuojeluaineiden käytön turvallisuuden ja laadun valvontaa.
- Ruokavirasto tukee ja edistää käytettävissään olevilla keinoilla tuotantopanosten omavaraisuusasteen nostoa koskevia pyrkimyksiä

##### **A14. Kuluttaja- ja markkinalähtöinen ruokajärjestelmä toimii kannattavasti, oikeudenmukaisesti ja vastuullisesti**

- Ruokavirasto suunnittelee ja kehittää toimintaansa ja kuluttajaviestintää yhdessä asiakkaittensa ja sidosryhmiensä kanssa.
- Ruokavirasto viestii aktiivisesti maatalojen tuotannon ja maaseudun monipuolisesta kehittämisestä luoden edellytyksiä kotimaisen tuotannon ja tarjonnan tunnettuudelle.

- Ruokavirasto varmistaa yhteisen maatalouspolitiikan suorien tukien ja maaseudun kehittämistoimien ja maatalouden markkinatukien sekä kansallisten tukien maksamisen oikein ja ajallaan (maksajavirastotehtävät).
- Ruokavirasto mahdollistaa ruokajärjestelmän tuotannon kasvua ja uusien innovaatioiden tuottamista.
- Ruokavirasto pyrkii varmistamaan toimialan yritysten valvonnalla ja rikollisuuden torjunnalla, etteivät lainsäädännön vastaisesti toimivat saa epäreilua kilpailuetua.

#### **A15. Maatalouden rakenne kehittyä, tuottavuus paranee ja elintarvikeomavaraisuusaste säilyy korkeana**

- Rakennetukien, yritysrahoituksen ja kehittämishankkeiden oikea-aikaisen ja tuloksellisen toimeenpanon avulla Ruokavirasto mahdollistaa maatilojen rakenteellisen kehittymisen ja tuottavuuden kasvun.
- Ruokavirasto osallistuu aktiivisesti elintarvikeomavaraisuutta koskevaan keskusteluun ja tukee käytettävissään olevilla keinoilla huoltovarmuuden ja omavaraisuuden varmistamista koskevia pyrkimyksiä.

#### **A16. Eläntaudit, kasvintuhoojat ja niihin liittyvät riskit ovat hallinnassa**

- Ruokavirasto tutkii ja tekee riskinarviointien pohjalta ehdotuksia riskien hallinnan toimenpiteiksi.
- Ruokavirasto varmistaa eläntautien ja kasvintuhoojien torjunnan ja valvonnan ja niihin liittyvät valmius- ja varautumistoimet.
- Riskiperusteisesti kohdennetut seurantaohjelmat sekä tarjottavat analytiikan ja diagnostiikan palvelut tuottavat tiedon eläntauti- ja kasvintuhoojatilanteesta ja mahdollistavat nopean reagoinnin.

#### **A17. Eläinten hyvinvointi on korkealla tasolla ja mikrobilääkeresistenssi on hallinnassa**

- Ruokavirasto ohjaa eläinten hyvinvoinnin valvontaa.
- Ruokavirasto ohjaa eläinten lääkitsemisen valvontaa ja hallittua mikrobilääkkeiden käyttöä sekä seuraa mikrobilääkeresistenssin esiintymistä ja eläinlajikohtaista mikrobilääkkeiden käyttöä.

#### **A2. Kestävä luonnonvaratalous turvaa huoltovarmuutta, korvaa uusiutumattomien raaka-aineiden ja energian käyttöä sekä edistää hyvinvointia luonnosta ja luonnolle**

Ruokavirasto mahdollistaa luonnonvara-alan toimintaympäristön kilpailukykyä ja kasvua sekä edistää luonnonvarojen elinvoimaisuutta, luonnon monimuotoisuutta ja elinympäristöjen tilaa luomalla edellytyksiä kannattavalle tuotannolle, ympäristökuorman pienentämiselle ja uusille innovaatioille mm. kansallisten tukien ja maaseuturahastosta rahoitettavien toimenpiteiden avulla (A22, A23, A24) sekä tutkimusohjelman mukaisella tieteellisellä tutkimuksella ja tutkimustulostensa avoimella saatavuudella. Lisäksi Ruokavirasto tukee elintarvikkeiden tuotemuotoilua niiden terveellisyyden ja kestävyysparantamiseksi.



**A21. Vahvistetaan vesihuollon, biomassojen tuotannon ja kalatalouden oma-varaisuutta ja huoltovarmuutta**

- Ruokavirasto luo edellytyksiä elinvoimaiselle kalataloudelle ohjaamalla kalatautien ennaltaehkäisy- ja torjuntatoimia kalanviljelylaitoksilla.
- Ruokavirasto edistää bioenergian käytön lisäämistä.

**A22. Luonnonvaratalouden kilpailukykyinen toimintaympäristö luo uutta yri-tystoimintaa sekä kasvattaa jalostusastetta ja vientiä.**

- Ruokavirasto varmistaa kansallisten toimien ja yhteisen maatalouspolitiikan suorien tukien ja maaseudun kehittämistoimien tuloksellisella toimeenpanolla luonnonvaratalouden kilpailukykyä.
- Ruokavirasto luo edellytyksiä aktiiviselle luonnonvara-alan toimijoiden verkostoitumiselle, yhteistyölle ja kumppanuuksille.

**A23. Luonnon tarjoamat ekosysteemipalvelut lisäävät ihmisten hyvinvointia ja luovat pohjaa uusille ansaintamahdollisuuksille**

- Ruokavirasto edistää toimeenpanotyössään elämysmatkailua ja muita maaseudun matkailupalveluita.

**A24. Uusiutuvien luonnonvarojen elinvoimaisuus, luonnon monimuotoisuus ja elinympäristöjen tila paranevat, mikä luo pohjan niiden kestäväälle hyödyntämiselle**

- Ruokavirasto tuottaa viestintää ja ohjeistusta maatalousluonnon monimuotoisuuden edistämiseksi

**A25. Turvataan ja edistetään luonnon kantokykyä ja vahvistetaan riskien hallintaa**

- Ruokavirastolla on alkutuotannon varautumiseen ja huoltovarmuuteen liittyviä tutkimus- ja kehittämishankkeita.
- Ruokavirasto kartoittaa ja ehkäisee metsäntuhoojien esiintymistä.
- Ruokavirasto huolehtii Suomen hyvän kasvintuhooja- ja eläintautitilanteen säilymisestä.

**A26. Hillitään ilmastonmuutosta etenemällä kohti hiilineutraalisuutta, materiaalihokkuutta ja kiertotaloutta**

- Ruokavirasto edistää tavoitetta toimeenpanemalla tukijärjestelmiä sekä tukemalla ravinteiden kierrätystä sekä kestäväää ja terveyttä edistäväää ruokavaliota ja ruokahävikin vähentämistoimia. Lisäksi virasto vahvistaa tietoperustaa tieteellisellä tutkimuksella ja riskinarvioinnilla.
- Viraston toiminnassa otetaan huomioon myös keskipitkän aikavälin ilmastopolitiikan suunnitelma (Kaisu), energia- ja ilmastostrategia sekä maankäyttösektorin ilmastosuunnitelma.

**A27. Ehkäistään luontokatoa, sopeudutaan ilmastonmuutokseen ja varaudutaan siitä aiheutuviin riskeihin**

- Ruokavirasto ennakoii, tutkii ja valvoo ilmastonmuutokseen ja globalisaatioon liittyviä eläin- ja kasvitautiriskejä sekä elintarviketurvallisuusriskejä.

- Ruokavirasto huolehtii valmiussuunnitelmien ajantasaisuudesta toimialallaan.

### **A3. Monipuolinen yritystoiminta sekä menestyvä maaseutu ja saaristo, monipaikkaisuus ja yhteistyöverkostot vahvistavat yhteiskuntaa**

Ruokaviraston rooli on edistää yritystoiminnan monipuolistumista, maaseudun menestymistä sekä verkostojen syntymistä maaseuturahaston yritysrahoituksen ja kehittämishankkeiden, Leader-toiminnan sekä rakennetukien toimenpiteiden tuloksellisen toimeenpanon avulla, kysyntää vastaavalla koulutustarjonnalla sekä maaseutuverkostotyöllä. Tavoitteena on alueellisen ja paikallisen toiminnan kehittyminen, yritystoiminnan kehittämiseen kannustaminen sekä täsmällinen ja aktiivinen raportointi tavoitteiden toteutumisesta päätöksentekijöille ja kansalaisille. (Tavoitteet A31-A36).

#### **A31. Maaseutualueiden yritys rakenne kehittyy ja monipuolistuu sekä yritysten kilpailukyky paranee**

- Ruokavirasto edistää toimeenpanotyössään maaseutualueiden yritys rakenteen kehittymistä ja monipuolistumista sekä kilpailukykyyn parantamista. Keinoja ovat esimerkiksi ELY-keskusten toimialaohjaus, ELY-keskusten ja Leader-ryhmien koulutukset ja ohjeistus sekä sidosryhmät sisältävä monipuolinen vuorovaikutus ja viestintä.

#### **A32. Yrityksille on tarjolla osaavaa työvoimaa, rahoitusta ja yhteistyöverkostoja**

- Ruokavirasto edistää toimeenpanotyössään vuorovaikutusta ja tiedonvälitystä käytettävistä olevista rahoitusmahdollisuuksista ja palveluista.

#### **A33. Toimintaa tukeva infrastruktuuri ja laadukkaat palvelut mahdollistavat hyvän elämän, asumisen ja elinkeinotoiminnan maaseudulla ja saaristossa sekä vahvistavat alueellista yhdenvertaisuutta**

- Ruokavirasto edistää tavoitetta monipuolisen vuorovaikutuksen, tiedonvälityksen, ohjeistuksen, koulutuksen avulla sekä esimerkiksi kokoamalla tietoa ja viestimällä rahoitetuista teemaan liittyvistä hankkeista.

#### **A34. Yhteisölähtöinen paikallinen kehittäminen sekä alueellisten ja paikallisten toimijoiden yhteistyö vahvistuvat**

- Ruokavirasto edistää toimeenpanossa alueellista ja paikallista yhteistyötä sekä vahvistaa yhteisölähtöistä paikallista kehittämistä monipuolisella vuorovaikutuksella, koulutuksilla, ohjeistuksella ja viestinnällä.

#### **A35. Alueita kehitetään kumppanuudessa maaseutu-, saaristo- ja kaupunki-toimijoiden kanssa**

- Ruokavirasto viestii omalta osaltaan hyvistä käytännöistä maaseutu-, saaristo- ja kaupunkialueiden vuorovaikutuksesta esimerkiksi teemaan liittyvistä hyvistä hanke-esimerkeistä tai kokoamalla teemaan liittyvää dataa Ruokaviraston rekistereistä.

**A36. Päätöksenteon valmistelussa tunnistetaan maaseutuun ja saaristoon kohdistuvia vaikutuksia ja tehdään ne näkyviksi**

- Ruokavirasto huomioi ja analysoi päätöksenteossaan maaseutuun ja saaristoon kohdistuvia vaikutuksia sekä viestii niistä.

**A4. Luotettavat ja laajakäyttöiset paikka-, kiinteistö- ja huoneistotiedot mahdollistavat uutta liiketoimintaa ja turvaavat omistusta**

**A44. Ruokaan ja uusiutuviin luonnonvaroihin liittyvät paikkatiedot mahdollistavat tehokkaita prosesseja ja palveluita sekä uutta liiketoimintaa**

- Kohtaan A4 liittyvät toimenpiteet kytkeytyvät Ruokaviraston kehitystoiminnassa kohtaan B3 ja tavoitteena on edistää Ruokaviraston tuottamien paikkatietojen käyttöä julkistamalla aineistoja ja kehittämällä sähköisiä palveluita sidosryhmien tarpeet huomioiden.

Yhteiskunnallisen vaikuttavuuden tavoitteiden toteuttamista tukevat toimenpiteet ja niiden aikataulut on kuvattu liitteessä 1.

Yhteiskunnallisen vaikuttavuuden tavoitteiden toteutumista kuvaavat tunnusluvut A1-, A2- ja A3-tavoitteille on esitetty taulukoissa 1–6. Pelkästään tulosoajauksessa seurattavat tunnusluvut on merkitty *kursiivilla ja harmaalla taustalla*. Tunnuslukujen määritelmät ja tietolähteet on kuvattu liitteessä 4.

Ruokavirasto seuraa erilaisia ruokaketjun toimintaan liittyviä tunnuslukuja arvioidakseen toimintaympäristöä sekä suunnatakseen ja kehittääkseen toimintaansa. Taulukoissa 1–6 olevat hallinnonalan strategiaan kytketyt tunnusluvut liittyvät viraston tehtäväkenttään, mutta virasto ei voi vaikuttaa toiminnallaan niihin kaikkiin. Tästä syystä kaikkia tunnuslukuja ei analysoida viraston toimintaa arvioitaessa.

Nämä vaikuttavuustavoitteet ovat voimassa myös vuosina 2025–2028, ellei muusta päätetä.

**Taulukko 1. Maa- ja elintarviketalous**

Tavoite	Tunnusluku	Toteuma 2021	Toteuma 2022	Tavoite 2023–2024	Alustava tavoite 2025–2028
A15	Maataloustuotannon arvo (milj. euroa)	4 387	5 450	kasvaa	kasvaa
A15	Elintarviketuotannon bruttoarvo yhteensä (milj. euroa)	32 488	37 105	kasvaa	kasvaa
A12	Elintarvikeviennin arvo (milj. euroa)	1 796	2 199	kasvaa	kasvaa
A12	Kotimaisen tuotannon osuus (%) kulutuksesta				
	— liha yhteensä (%)	83	83	nykytaso	nykytaso
	— maitotuotteet yhteensä (%)	73	73	nykytaso	nykytaso
	— viljat yhteensä (%)	91	124	nykytaso	nykytaso
	— tomaatti (%)	61	59	kasvaa	kasvaa
A15	Maatalouden yrittäjätulo/FWU (euroa/vuosi)	29 500	32 400	kasvaa	kasvaa
A15	Maatilojen keskikoko (ha)	51	52	kasvaa	kasvaa
A15	Maatilojen investointien määrä (milj. euroa)	1 267	n.a	kasvaa	kasvaa
A24	Maatalouden monimuotoisuuden ja maisemanhoidon sopimusala (ha)	32 912	34 342	46 000	46 000

(Taulukko 1 jatkuu)		Toteuma 2021	Toteuma 2022	Tavoite 2023–2024	Alustava tavoite 2025–2028
Tavoite	Tunnusluku				
A14	Luomutuotannon määrä				
	— maito (milj. litraa)	80,9	80,7	kasvaa	kasvaa
	— naudanliha (milj. kg)	3,5	3,4	kasvaa	kasvaa
	— kananmunat (milj. kg)	5,3	6,0	kasvaa	kasvaa
	— kaura (milj. kg)	58,2	107,0	kasvaa	kasvaa
	— luomueläintilojen lukumäärä (kpl)	1 148	1 145	kasvaa	kasvaa
	— luomutuotannon sitoumusala yhteensä (ha)	303 715	313 892	kasvaa	kasvaa
A14	Elintarvikealan mikro- ja pienyritysten				
	— lukumäärä (kpl)	1 641	1 641	kasvaa	kasvaa
	— tuotannon jalostusarvo (milj. euroa)	667	667	kasvaa	kasvaa

**Taulukko 2. Ruokajärjestelmän ympäristökestävyys maataloudessa**

Tavoite	Tunnusluku	2000–2006 keskim.	2007–2013 keskim.	2014–2020 keskim.	Toteuma 2021	Tavoite 2022–2024	Alustava tavoite 2025–2028
A14, A24	Valtakunnallinen typpitase, kg N/ha	53,8	46,3	49,9	58,7	<46,0	<46,0
A14, A24	Valtakunnallinen fosforitase, kg P/ha	7,6	4,0	4,6	6,3	<5,0	<5,0
A26	Maataloussektorin kasvihuonekaasupäästöt, milj. tonnia CO2/ekv	6,6	6,5	6,4	6,3	<6,3	<6,3
A26	Maatalouden maankäyttösektorin kasvihuonekaasupäästöt, milj. tonnia CO2/ekv	8,2	8,3	8,7	9,2	<9,2	<9,2
A14	Maatalouden ammoniakkipäästöt kt/vuosi	32,3	32,5	31,0	27,8	<27,8	<27,8

**Taulukko 3. Ruokajärjestelmän ympäristökestävyys elintarviketaloudessa**

Tavoite	Tunnusluku	Toteuma 2020	Toteuma 2021	Toteuma 2022	Tavoite 2023–2024	Alustava tavoite 2025–2028
A22	Luomusertifioitu keruualue (ha)	5 513 475	6 930 000	6 940 000	kasvaa	kasvaa
A22	Luonnonmarjojen ja -sienten					
	— kauppaaantulomäärät (tonnia)	13,21	17,03	18,1	kasvaa	kasvaa
	— poimintatulot (koko maa yhteensä) (milj. euroa)	20,7	23,2	23,2	kasvaa	kasvaa
A14	Ruokaketjun ruokahävikin määrä (tonnia)	351 000–376 000	(seuraava toteumatieto 2024)	(seuraava toteumatieto 2024)	vähenee	vähenee

**Taulukko 4. Elintarvikkeiden ja tuotantopanosten laatu**

Tavoite	Tunnusluku	Toteuma 2020	Toteuma 2021	Toteuma 2022	Tavoite 2023–2024	Alustava tavoite 2025–2028
A11	Raportoidut elintarvikevälitteiset ruokamyrkytysepidemit (kpl)					
	— epidemioiden lukumäärä	45	36	60	alle 45	alle 45
	— niissä sairastuneiden määrä (kpl)	990	1 056	771	alle 1 000	alle 1 000
	— <i>Listeria monocytogenes</i> -bakteerin aiheuttamat vakavat ruokamyrkytystapaukset (kpl)	93	70	68	alle 5 v. ka.	alle 5 v. ka.

(Taulukko 4 jatkuu) Tavoite	Tunnusluku	Toteuma 2020	Toteuma 2021	Toteuma 2022	Tavoite 2023–2024	Alustava tavoite 2025–2028
A11	<i>Salmonellan esiintyvyys (%)</i>					
	— elintarviketuotantoeläinten markkinoille saatetuissa rehuissa (%)	0	0	0	0	0
	— elintarviketuotantoeläimissä (%)	alle 1	alle 1	alle 1	alle 1	alle 1
	— elintarvikkeissa (%)	alle 1	0,01	0,01	alle 0,5	alle 0,5
A11	<i>Elintarvikerytyksiin tehdyissä elintarviketietoja, ravintoarvoa ja markkinointia koskevissa OIVA- valvontatarkastuksissa parhaimman tason saavuttaneet valvontakohteet (%)</i>	53	76	75	yli 70	yli 70
A17	<i>Eläinten hyvinvointikorvauksia saaneiden tilojen osuus kotieläintiloista (%)</i>	60	61	62	kasvaa	kasvaa
A17	<i>Eläinten hyvinvointivaatimukset täyttävien tilojen osuus otantavalvonnassa tarkastetuista tiloista (%)</i>	73	75	71	yli 80	yli 80
A16	<i>Vakavien eläintautien esiintyminen (kpl)</i>					
	— ihmisen pitämät eläimet (kpl)	0	8	1	vähenee	vähenee
	— luonnonvaraiset eläimet (kpl)	0	66	24	vähenee	vähenee
A16	<i>Tautitapausten eteenpäin leviämisen estämisen onnistumisen (kaikki nykyisin vastustettavat eläintaudit) (kpl)</i>	0	0	0	0	0
A16	<i>Karanteenituhoojien takia pysäytettyjen erien lukumäärä (kpl)</i>	n/a	0	0	vähenee	vähenee
A16	<i>Laatutuhoojien lukumäärä (kpl)</i>	n/a	1	1	vähenee	vähenee
A16	<i>Karanteenituhoojien esiintymien lukumäärä (kpl)</i>	217	289	233	vähenee	vähenee
A17	<i>Mikrobilääkeresistenssin määrä sioilla ja broilereilla (%)</i>	20	20	21	vähenee	vähenee
A17	<i>Mikrobilääkeresistenssin määrä seuraeläimillä (%) (Seurantaeläinten (koirien) kliinisten näytteiden moniresistenttien bakteerien osuus tutkituista kannoista.)</i>					
	- ESBL-kannat	0,5	0,3	ei saatavilla	alle 1,2 % tutkituista	alle 1,2 % tutkituista
	- MRSP-kannat	4,5	5,7	ei saatavilla	alle 5 % tutkituista	alle 5 % tutkituista
A17	<i>Mikrobilääkkeiden käyttömäärät</i>					
	— tuotantoeläimille (mikrobilääkkeiden käyttömäärät (mg/PCU) myyntimäärien perusteella (käyttömäärien perusteella osittain 2023 alkaen)	16	17	ei saatavilla	pysyy nykyisellään tai vähenee hitaasti	pysyy nykyisellään tai vähenee hitaasti
	— seuraeläimille (eläimille myyntiluvallisten tablettien myynti; kg vaikuttavaa ainetta)	899	922	ei saatavilla	vähenee	vähenee
	<i>Ihmisille kriittisen tärkeiden mikrobilääkkeiden käyttömäärät eläimille (mikrobilääkkeiden käyttömäärät (mg/PCU) myyntimäärien perusteella (käyttömäärien perusteella osittain 2023 alkaen)</i>					
	- fluorokinolonit tuotantoeläimille	0,11	0,11	ei saatavilla	pysyy nykyisellään tai vähenee hitaasti	pysyy nykyisellään tai vähenee hitaasti
	- 3. ja 4. polven kefalosporiinit kaikille eläinlajeille	0,0004	0,0004	ei saatavilla	pysyy entisellään tai vähenee hitaasti	pysyy entisellään tai vähenee hitaasti
A13	<i>Vaatimukset täyttävien siemensektorin kohteiden osuus (%)</i>					
	— säännöllisesti tarkastettavat kohteet (%)	96	98	98	yli 95	yli 95
	— kohdennetusti tarkastetut kohteet (%)	91	90	94	yli 85	yli 85

(Taulukko 4 jatkuu) Tavoite	Tunnusluku	Toteuma 2020	Toteuma 2021	Toteuma 2022	Tavoite 2023–2024	Alustava ta- voite 2025– 2028
A13	Vaatimukset täyttävien lannoitevalmisteiden osuus kohdennetusti tarkastetuista lannoitekäytöistä (%)	78	68	72	yli 75	yli 75
A13	Vaatimukset täyttävien valvontakohteiden osuus (kasvinsuojeluaineet ja kasvinsuojeluaineiden käyttö) (%)	67	59	71	yli 80	yli 80
A13	Vaatimukset täyttävien rehunäytteiden osuus (%): elintarviketuotantoeläinten rehuissa esiintyvät haitalliset ja kielletyt aineet sekä eliöt.	98	99	99	99	99

**Taulukko 5. Maaseudun kehittämisen tunnusluvut**

Tavoite	Tunnusluku	Toteuma 2017	Toteuma 2018	Toteuma 2019	Toteuma 2020	Toteuma 2021
A31	Maaseutualueella sijaitsevien yritysten toimipaikkojen osuus kaikista toimipaikoista, %	36,3	35,7	35,0	35,0	
A32	Työllisyysaste yhteensä	66,8	68,4	68,3	65,8	
	— harvaan asuttu maaseutu	61,9	63,9	64,4	63,3	
	— ydinmaaseutu	66,1	67,6	67,4	66,4	
	— kaupunkien läheinen maaseutu	70,9	72,3	72,3	70,2	
	— kaupungit	66,7	68,3	68,2	65,3	
A33	Vakituisesti maaseutualueilla asuvien ja kesäasukkaiden osuus väestöstä, %	36,8	36,5	36,2	35,7	35,2
A33	Maaseutualueilla asuvien osuus väestöstä, %	29,0	28,7	28,4	28,2	28,0
A33	Maaseutualueilla yöpyneiden osuus kaikista yöpyneistä, %	32,3	32,5	31,9	40,5	39,2

**Taulukko 6. Maaseutuohjelman toteutuma vuosina 2007–2022 sekä tavoite vuoteen 2025.**

Tavoite	Tunnusluku	Toteuma 2007–2013	Toteuma 2014–2022	Tavoite 2014–2025
A15	Maatalouden tuettujen investointien määrä, kpl	1 771	7 708	9 000
A15	Aloitustukea saaneet uudet viljelijät, kpl	2 942	2 227	2 700
A31	Tuetut yritykset, kpl	10 599	5 489	7 850
A32	Luodut uudet työpaikat	7 948	6 599	7 000
A31	Koulutuksiin osallistuneet, hlöä	39 456	36 066	44 700

## 2.2 Toiminnallisen tuloksellisuuden tavoitteet

Ruokavirastolle asetetaan edellä kohdassa 1.2. todettujen toiminnallisten tuloksellisuuden tavoitteiden perusteella seuraavat tavoitteet:

### B1. Toimintamme on vastuullista, ennakoivaa ja asiakaslähtöistä

Ruokaviraston palvelulupaus

- Ruokaviraston toimintaa suunnitellaan ja kehitetään yhdessä asiakkaiden ja kumppanien kanssa muun muassa palvelumuotoilun menetelmiä hyödyntäen. Asiakkaat ja kumppanit otetaan mukaan esimerkiksi strategia-prosessiin, valvonnan yleiseen suunnitteluun, toiminnan tulosten tarkasteluun ja keskeisiin tutkimus- ja kehittämishankkeisiin.

- Ruokavirasto yhtenäistää ja yhteensovittaa ruokaketjun valvontaa ja huolehtii valvontaketjun ammattitaidosta.
- Vuoden 2023 viljelijätuet on maksettu 30.6.2024 mennessä. Joulukuun 2024 loppuun mennessä on maksettu 60 prosenttia tukivuoden tuista. Vuoden 2024 tukihaku avautuu toukokuussa. Maksajaviranomaisen tehtävät hoidetaan oikein ja ajallaan.
- Maaseuturahaston yritysrahoituksen ja kehittämishankkeiden sekä rakennetukien hallinnointijärjestelmän toiminnot ovat asiakkaiden ja hallinnon käytettävissä. Toimijat saavat tarvitsemansa luotettavan ja ajantasaisen seurantatiedon kohtuullisessa ajassa.
- Ruokavirasto tuottaa riittävästi eläintautien ja kasvintuhoojien diagnostiikkapalveluja ja keskeisistä laboratoriotutkimuksista 85 % on suoritettu tavoiteajassa.

#### **B11. Johtamisemme on tavoitteellista, yhtenäistä, sitoutunutta ja vuorovai- kutteista**

Ruokaviraston johtamisessa keskitytään hallitusohjelman ja hallinnonalan strategian tavoitteisiin pohjautuvan viraston strategian toteuttamiseen strategisille päämäärille laadittujen toimenpidesuunnitelmien pohjalta. Virastotason toiminnan suunnittelun pitkäjänteisyyttä ja ennakointia vahvistetaan.

#### **B12. Viestintämme on suunnitelmallista ja vaikuttavaa**

Ruokavirasto viestii avoimesti ja vaikuttavasti sekä suunnittelee viestintää tavoitteellisesti. Virasto valitsee viestinnän kanavat ja tarjoaa oikeaa ja luotettavaa tietoa eri kohderyhmien tarpeisiin sekä tekee viestintäyhteistyötä muiden viranomaisten ja sidosryhmien kanssa. Sisältö on ymmärrettävää, selkeää ja saavutettavaa.

#### **B13. Kansainvälinen ja EU-vaikuttamisemme on ennakoivaa ja aktiivista**

Ruokavirasto osallistuu alansa kansainväliseen yhteistyöhön ja panostaa siinä niihin asioihin, jotka ovat Suomelle tärkeitä, joiden merkitys kasvaa ja jotka ovat Ruokaviraston kannalta merkityksellisiä. Ruokavirasto osallistuu EU-vaikuttamiseen tuoden siihen erityisesti toimeenpanon näkökulman.

### **B2. Tutkimus-, kehittämis- ja innovaatiotoimintamme tukee ennakoivasti hallinnon vaikuttavuutta ja elinkeinojen kilpailukykyä**

Ruokaviraston yhteiskunnalliseen tehtävään ja vaikuttavuuteen liittyvää tutkimusta ja laboratorioyhteistyötä tehdään tutkimuslaitosten ja muiden sidosryhmien kanssa viraston strategisten tavoitteiden mukaisilla alueilla. Tavoitetta edistää toiminta kansallisissa ja kansainvälisissä yhteistyö- ja infrastruktuuriverkostoissa.

Ruokavirasto on sitoutunut noudattamaan avoimen tiedon ja tieteen periaatteita ja tutkimustyössä noudatetaan Ruokaviraston tutkimusohjelmaa vuosille 2020–2024.

### **B3. Digitaaliset ratkaisumme ja tietovarantomme ovat turvallisia, hyvin käytettäviä, yhteentoimivia ja niitä hyödynnetään laajasti**

Ruokaviraston kriittiset tehtävät ovat riippuvaisia tietojärjestelmien toimivuudesta ja digitalisaation edistämisestä. Digitalisaatiolla tuetaan erityisesti priorisoituja sub-

stanssitehtäviä. Yleisesti toimintojen digitalisoinnin lähtökohtana on tuottaa julkishallinnon linjausten mukaiset, helppokäyttöiset, asiakaslähtöiset ja nykyaikaista teknologiaa tietoturvallisesti hyödyntävät järjestelmät ja rajapinnat kustannustehokkaasti ja niin, että ruokajärjestelmän tietopääoma on sisällöllisesti ja laadullisesti hallittua sekä helposti hyödynnettävissä.

Osana tulosohtausprosessia ja kokonaisriskienhallintaa ylläpidetään säännöllistä vuoropuhelua digitaalisten ratkaisujen nykytilasta, kehittämistarpeista ja –vaihtoehtoista, hankkeiden rahoituksesta sekä riskienhallinnasta. Poikkihallinnolliset tarpeet ja yhteistyömahdollisuudet huomioidaan systemaattisesti digitaalisia ratkaisuja hankittaessa, uudistettaessa tai kehitettäessä. Ruokavirasto valmistautuu osaltaan digitalisaatioon ja tiedonhallintaan liittyvien EU-direktiivien ja säädösten toimeenpanoon yhteistyössä ministeriön kanssa. Ruokavirasto varautuu palveluita kehittäessään *Suomen digitaalinen kompassi* -periaatepäätöksen edellyttämiin toimenpiteisiin.

Virasto parantaa vaikuttavuuttaan tiedolla johtamisessa tuottamalla tietoa ja hyödyntämällä viraston tuottamaa tietoa ja asiantuntijuutta avoimuutta edistävin käytäntein yhteistyössä kumppanien ja sidosryhmien kanssa. Tiedolla johtamisessa keskitytään tiedon laatuun ja elinkaaren hallintaan, tiedon avaamiseen suunnitelmallisesti yhteiskunnan käyttöön tietosuojavaatimukset ja kriittisten toimintojen haavoittuvuudet huomioiden sekä tiedon hyödyntämiseen johtamisessa ja muussa toiminnassa.

#### **B4. Varaudumme häiriötilanteisiin hyvällä riskien hallinnalla sekä vahvistamalla selviytymis- ja palautumiskykyä**

Ruokavirasto huolehtii toimintakyvystään ja infrastruktuurista ja varmistaa kriisivalmiutta, kriisinsietokykyä, muutosjoustavuutta sekä tieto- ja kyberturvallisuutta. Myös hybridiuhkiin ja disinformaatiovaikuttamiseen varaudutaan. Virastossa käytössä olevia ennakoinnin ja kokonaisriskienhallinnan toimintatapoja, dokumentaatiota ja raportointia kehitetään varmistamaan riskienhallinnan yhtenäisyys ja koordinaatio virastossa, toimialalla ja valvontaviranomaisketjussa. Yhteistyötä kokonaisturvallisuuden muiden toimijoiden kanssa tehostetaan. Tavoitteena on häiriötilanteissakin toimiva turvallinen ruokaketju, kasvinterveyden ja eläinten terveyden ja hyvinvoinnin säilyminen sekä hyvä häiriöistä toipumiskyky.

Näitä tavoitteita sovelletaan myös vuosina 2025–2028, ellei muusta päätetä.

Toiminnallisen tuloksellisuuden tavoitteiden (B1-B4) toteuttamista tukevat toimenpiteet ja niiden aikataulut on kuvattu liitteessä 1. Toiminnallista tuloksellisuutta koskevat keskeiset tunnusluvut on esitetty taulukossa 7. Toiminnalliseen tehokkuuteen sekä tuotoksiin ja niiden kehitykseen liittyvät tunnusluvut on esitetty taulukossa 8. Sähköisen tukihauksen kehitykseen, laadunhallintaan ja viestintään liittyvät tunnusluvut sekä palvelusopimusten ja ulkopuolisen hankerahoituksen toteuma on esitetty taulukossa 9. Maksullista toimintaa koskevat keskeiset tunnusluvut, tavoitteet ja niiden arvioitu kehitys sekä henkilötövuodet on kuvattu liitteessä 2.



**Taulukko 7. Päätoimintojen kustannukset, tuotot ja henkilötövuodet.**

	Toteuma 2022			Ennuste 2023			Tavoite 2024		
	Kust. 1 000 €	Tuotot 1 000 €	Htv	Kust. 1 000 €	Tuotot 1 000 €	Htv	Kust. 1 000 €	Tuotot 1 000 €	Htv
Maatalous	20 248	689	149	21 654	568	151	20 340	688	150
Maaseudun kehittäminen	9 838	2 660	77	9 433	2 638	77	10 579	5 193	76
Metsätalous	546	8	6	539	9	6	521	9	6
Elinkeinokala-, riista- ja porotalous	820	32	9	893	250	9	782	250	9
Elintarviketurvallisuus, josta	38 069	14 970	376	46 402	15 392	378	37 287	15 292	373
—valvonta	27 752	14 490	256	33 827	15 003	258	27 443	14 903	254
—laboratoriopalvelut ja riskinarviointi	10 317	480	120	12 575	389	120	9 844	389	119
Eläinten terveys ja hyvinvointi, josta	26 085	4 415	243	26 265	3 545	243	26 890	3 854	240
—valvonta	13 425	3 483	101	11 245	2 714	101	13 890	2 714	100
—laboratoriopalvelut ja riskinarviointi	12 660	932	142	15 020	831	142	13 000	1 131	140
Kasvintuotanto ja kasvinterveys, josta	11 318	3 982	122	14 698	4 598	122	10 800	3 798	121
—valvonta	7 624	2 872	77	9 737	3 384	77	7 275	2 584	76
—laboratoriopalvelut ja riskinarviointi	3 694	1 110	45	4 961	1 214	45	3 525	1 214	45
Tutkimustoiminta	874	445	9	2 800	1 400	9	1 227	626	9
Ulkoiset IT-palvelut	2 794	2 573	35	3 600	3 300	35	2 666	2 352	35
<b>Yhteensä<sup>1</sup></b>	<b>110 592</b>	<b>29 774</b>	<b>1 026</b>	<b>126 285</b>	<b>31 700</b>	<b>1 030</b>	<b>111 092</b>	<b>32 053</b>	<b>1 019</b>

**Taulukko 8. Toiminnalliseen tehokkuuteen sekä tuotoksiin ja niiden kehitykseen liittyvät tunnusluvut.**

Tunnusluku	Toteuma 2022	Ennuste 2023	Tavoite (arvio) 2024	Tavoite (arvio) 2025	Tavoite (arvio) 2026	Tavoite (arvio) 2027	Tavoite (arvio) 2028
Kokonaistuottavuus (taloudellisuusindeksi)	91,0	101,5	102	102,5	103	103,5	104
Työn tuottavuus (tuottavuusindeksi)	94,6	101,5	102	102,5	103	103,5	104
<b>Maatalous (htv)</b>	149	(128)	(128)	(128)	(128)	(128)	(128)
Tukijärjestelmän suunnittelu, ohjaus ja seuranta (htv)	116	(96)	(96)	(96)	(96)	(96)	(96)
Tukien valvonta ja tarkastus (htv)	33	(32)	(32)	(32)	(32)	(32)	(32)
<b>Maaseudun kehittäminen (htv)</b>	65	(60)	(60)	(60)	(60)	(60)	(60)
Tukijärjestelmän suunnittelu, ohjaus ja seuranta (htv)	58	(49)	(49)	(49)	(49)	(49)	(49)
Tukien valvonta ja tarkastus (htv)	7	(11)	(11)	(11)	(11)	(11)	(11)
<b>Maaseutuverkostoyhteistyö (htv)</b>	12	(9)	(9)	(9)	(9)	(9)	(9)
<b>Metsätalous (htv)</b>	6	(7)	(7)	(7)	(7)	(7)	(7)
Tukijärjestelmän suunnittelu, ohjaus ja seuranta (htv)	3	(3)	(3)	(3)	(3)	(3)	(3)
Tukien valvonta ja tarkastus (htv)	3	(4)	(4)	(4)	(4)	(4)	(4)
<b>Elinkeinokala-, riista- ja porotalous (htv)</b>	9	(9)	(9)	(9)	(9)	(9)	(9)
Tukijärjestelmän suunnittelu, ohjaus ja seuranta (htv)	5	(7)	(7)	(7)	(7)	(7)	(7)
Tukien valvonta ja tarkastus (htv)	4	(2)	(2)	(2)	(2)	(2)	(2)

<sup>1</sup> Ei sisällä elintarvikemarkkinavaltuutetun toimistoa eikä IT-asiantuntijapalveluiden läpilaskutusta.

Tunnusluku (taulukko 8 jatkuu ed. sivulta)	Toteuma 2022	Ennuste 2023	Tavoite (arvio) 2024	Tavoite (arvio) 2025	Tavoite (arvio) 2026	Tavoite (arvio) 2027	Tavoite (arvio) 2028
<b>Elintarviketurvallisuus</b>							
Laboratoriotutkimukset (kpl)	141 835	(150 000)	(150 000)	(150 000)	(150 000)	(150 000)	(150 000)
Suunnittelu, ohjaus ja asiantuntijatyö (htv)	86	(75)	(75)	(75)	(75)	(75)	(75)
<i>Valvonnan toimenpiteet (kpl)</i>	3 688	(3 400)	(3 400)	(3 400)	(3 400)	(3 400)	(3 400)
- Rehualan toimijoiden valvonta	1 267	(1 600)	(1 600)	(1 600)	(1 600)	(1 600)	(1 600)
- Luonnonmukainen tuotanto	2 421	(1 800)	(1 800)	(1 800)	(1 800)	(1 800)	(1 800)
Lihantarkastus (1 000 kg)	400 860	(380 000)	(380 000)	(380 000)	(380 000)	(380 000)	(380 000)
<b>Eläinten terveys ja hyvinvointi</b>							
Laboratoriotutkimukset (kpl)	183 818	(200 000)	(200 000)	(200 000)	(200 000)	(200 000)	(200 000)
Suunnittelu, ohjaus ja asiantuntijatyö (htv)	53	(56)	(56)	(56)	(56)	(56)	(56)
<i>Valvonnan toimenpiteet</i>	2 423	(1 600)	(1 600)	(1 600)	(1 600)	(1 600)	(1 600)
- Eläinlääkinnällinen rajatarkastus (lkm)	2 423	(1 600)	(1 600)	(1 600)	(1 600)	(1 600)	(1 600)
<b>Kasvintuotannon edellytykset ja kasvinterveys</b>							
Laboratoriotutkimukset (kpl)	43 776	(51 200)	(51 200)	(51 200)	(51 200)	(51 200)	(51 200)
Suunnittelu, ohjaus ja asiantuntijatyö (htv)	39	(47)	(47)	(47)	(47)	(47)	(47)
<i>Valvonnan toimenpiteet (kpl)</i>	19 302	(17980)	(17980)	(17980)	(17980)	(17980)	(17980)
- Lannoitevalmisteet	354	(300)	(300)	(300)	(300)	(300)	(300)
- Siementuotanto	16 039	(16 000)	(16 000)	(16 000)	(16 000)	(16 000)	(16 000)
- Kasvinterveys, metsänviljelyaineiston taimitarhat ja varastot sekä Venäjän tuontipuu	2 909	(1680)	(1680)	(1680)	(1680)	(1680)	(1680)
<b>Tieteellinen tutkimus</b>							
Tieteelliset referoidut julkaisut (kpl)	33	(25)	(25)	(25)	(25)	(25)	(25)
Muut tieteelliset julkaisut (kpl)	9	(5)	(5)	(5)	(5)	(5)	(5)
Muut julkaisut (kpl)	36	(20)	(20)	(20)	(20)	(20)	(20)
Avoimesti saatavilla olevien (OA) julkaisujen osuus (%)	90	(75)	(75)	(80)	(85)	(85)	(85)
<b>Ulkoiset IT-palvelut (htv)</b>	35	(46)	(46)	(46)	(46)	(46)	(46)

**Taulukko 9. Sähköisen tukihauksen kehitykseen, laadunhallintaan ja viestintään liittyvät tunnusluvut sekä palvelusopimusten ja ulkopuolisen hankerahoituksen toteuma.**

Tunnusluku	Toteuma 2022	Arvio 2023	Alustava tavoite 2024	Alustava tavoite 2025	Alustava tavoite 2026	Alustava tavoite 2027	Alustava tavoite 2028
<b>Maatalous ja maaseudun kehittäminen</b>							
<b>Sähköinen tukihakuprosentti</b>							
- Pinta-alaperusteiset tuet	95	100	100	100	100	100	100
- Yritys-, hanke- ja rakennetuet	98	95	98	100	100	100	100
<b>Yritys-, hanke- ja rakennetukivarojen sidonnat ja maksut</b>							
- CAP-ohjelmakausi 2023–2027							
- Sidontaprosentti		20	40	60	80	100	
Maksujen osuus sidonnoista		5	20	40	60	80	90
<b>Ohjelmakausi 2014–2020</b>							
- Sidontaprosentti							
- Maksuprosentti sidonnoista	90	100					
- Maksuprosentti rahoitussuunnitelmasta	90	100					
<b>Siirtymäkausi (2021–2022)</b>							
- Sidontaprosentti	100						
- Maksuprosentti sidonnoista	35	60	80	100			
- Maksuprosentti rahoitussuunnitelmasta	35	60	80	100			
<b>Elpymisväline</b>							
-Sidontaprosentti	94						
-Maksuprosentti sidonnoista	22	60	80	100			

Tunnusluku (taulukko 9 jatkuu ed. sivulta)	Toteuma 2022	Arvio 2023	Alustava tavoite 2024	Alustava tavoite 2025	Alustava tavoite 2026	Alustava tavoite 2027	Alustava tavoite 2028
<b>Laadunhallinta ja sen kehitys</b>							
Asiakkaiden palvelukokemus	3,09	3,55	3,6	3,6	3,6	3,6	3,6
Palvelusopimusten toteuma (%) <sup>2</sup>	77,4	98	98	98	98	98	98
Sähköisten palveluiden häiriöttömyys (%) <sup>3</sup>							
- Ruokavirasto.fi	99,9	98	98	98	98	98	98
- Eläintietojärjestelmä	98,7	98	98	98	98	98	98
- Oiva	100	98	98	98	98	98	98
- Ilppa	-	98	98	98	98	98	98
- Vipu	99,9	98	98	98	98	98	98
- Hyrrä	100	98	98	98	98	98	98
- Touko	95	98	98	98	98	98	98
<b>Hankehakemukset</b>							
Yhteisrahoitteiset/ulkopuolisen rahoituksen tutkimus- ja kehittämishankehakemukset (kpl)	28	28	20	20	20	20	20
- joista hyväksytyt rahoituspäätökset (kpl)	20	18	18	18	18	18	18
- joista hyväksytyt EU-rahoitetut kansainväliset hankkeet (kpl)	7	8	9	9	9	9	9
EU:lta saatavan rahoituksen määrä (milj. euroa)	0,184	0,4	0,6	0,7	0,7	0,7	0,7
<b>Viestintään liittyviä tunnuslukuja</b>							
Vuorovaikutus ja viestintä, sisäinen (VMBaro)	3,52	3,53	3,54	3,54	3,54	3,54	3,54
<b>Ruokavirasto.fi-sivusto</b>							
- Saavutettavuusarvosana (max 100)	76	79	85	85	85	85	85
- Sivustolla kävijä saa tarvitsemansa tiedon kokonaan tai osittain (%) <sup>4</sup>	61	65	68	68	68	68	68
<b>PR Barometer -viestintätutkimus<sup>5</sup></b>							
- Median yleinen tyytyväisyys yhteistyöhön (1–10)		8,06		8,1		8,1	
- Organisaation maine (1–10)		8,04		8,1		8,2	
- Luotettavuus (1–10)		8,84		8,84		8,84	

## 2.3 Voimavarojen hallinnan tavoitteet

Ruokavirastolle asetetaan edellä kohdassa 1.3 todettujen voimavarojen hallintaa koskevien tavoitteiden perusteella seuraavat tavoitteet.

<sup>2</sup> Ulkoisten asiakasvirastojen palvelusopimuksissa suunniteltu Ruokaviraston tuottaman htv-määrä verrattuna toteumaan.

<sup>3</sup> Tarkoitetaan taulukossa lueteltujen sähköisten palveluiden todellista, teknistä käytössä oloaikkaa suhteessa tavoiteltuun 24/7 käytössä oloaikkaan (%). Tekniseen käytössä oloaikkaan ei sisälly joka yö tapahtuvaa järjestelmien uudelleen käynnistyksistä aiheutuvaa katkoaika. Teknistä tukea tarjotaan normaalin työajan puitteissa.

<sup>4</sup> Prosenttiosuus niistä kävijöistä, jotka ovat vastanneet sisältösiivuilla olevaan kyselyyn.

<sup>5</sup> PR Barometer on Taloustutkimus Oy:n toteuttama tutkimus järjestöjen ja julkishallinnon organisaatioiden viestinnästä. Tutkimus selvittää toimittajien käsityksiä yksittäisten organisaatioiden maineesta ja menettelytavoista mediasuhteiden hoitamisessa.

**C1. Henkilöstömme on osaavaa, arvostettua ja voi hyvin. Henkilöstösuunnittelu on toimintaa tukevaa, ennakoivaa ja pitkäjänteistä.**

Viraston tavoitteena on osaava, motivoitunut ja hyvinvoiva henkilöstö sekä toimintakulttuuri, jossa vallitsee hyvä yhteistyö, yhdenvertaisuus sekä keskinäinen arvostus. Virasto huomioi toimintansa suunnittelussa ja kehittämisessä pitkän aikavälin henkilöstömuutoksia taloudelliset reunaehdot huomioiden.

**Resurssimme ovat riittävät ja oikein kohdennetut:**

**C2. Tehtävät ja toiminta on mitoitettu rahoituksen mukaan**

Ruokavirasto ennakoii ja suunnittelee kehyskauden toimintaa priorisoiden tehtävät sekä mukauttaen ja karsien toimintaa. Suunnittelussa huomioidaan laaja eläköityminen, rahoituskehykset sekä mahdollisuudet toiminnan tehostamiseen ja ulkopuolisen rahoituksen lisäämiseen esimerkiksi tietojärjestelmien ylläpidon rahoituksessa.

**C3. EU:n ja muu ulkopuolinen rahoitus on tehokkaasti hyödynnetty**

Maksajavirastotoiminnalla pyritään hyödyntämään täysimääräisesti EU:n myöntämät viljelijä- ja maaseudun kehittämistuet sekä markkinatuet. Tutkimuksessa EU-rahoituksen osuutta ulkopuolisessa rahoituksessa kasvatetaan ja hyödynnetään erityisesti Horisontti Eurooppa -rahoitusta vuosina 2024–2027. Lisäksi EU-hankeosaamista vahvistetaan. Tutkimuksen rahoitushakuun liittyvät tavoitteet on esitetty taulukossa 9.

**C4. Toimitilahallinta ja toimipaikkaverkko sekä hankintatoimi ovat tehokkaita ja tukevat kestävyttä.**

Ruokavirasto kehittää toimitilahallintaansa ja toimipaikkaverkostoaan pitkäjänteisesti huomioiden valtiokonsernin yhteiset strategiset tavoitteet, Orpon hallitusohjelman tuottavuusohjelman tavoitteet sekä työntekeytymisen tapojen muuttuminen paikkaan ja aikaan sitomattoman työskentelyn lisääntyä. Ruokavirasto on tiiviissä yhteistyössä muiden virastojen kanssa tilojen yhteiskäyttöisyyden ja muun valtiokonsernin tilahallinnon kehittämisen näkökulmasta. Toimitilatehokkuuden tunnusluku on taulukossa 10.

Viraston hankintatoimintaa kehitetään kansalliseen hankintastrategiaan perustuvien virastotason linjausten mukaisesti. Linjauksissa huomioidaan erityisesti hankintojen vastuullisuuteen liittyvät tavoitteet.

**C5. Hallinnon rakenteet tukevat tuottavuuden kasvua, ohjaamista ja johtamista**

Ruokaviraston organisaatiota ja prosesseja hiotaan toiminnasta saatujen kokemusten perusteella tavoitteena vahvistaa toiminnan johtamista sekä tehostaa toimintaa kustannussäästöjen saavuttamiseksi.

Ruokavirasto osallistuu aktiivisesti alue- ja paikallishallinnon kehittämiseen tavoitteena varmistaa viraston toimialueen tehtävien asianmukainen ja tehokas hoitaminen koko viranomaisketjussa, ml. riittävät osaavat resurssit sekä toiminnan ohjauksen ja koordinaation taso.

Voimavarojen hallintaan liittyvien tavoitteiden toteuttamista tukevat toimenpiteet ja niiden aikataulus ovat liitteessä 1. Voimavarojen hallintaa koskevat keskeiset tunnusluvut ja niiden ennakoitu kehitys on esitetty taulukossa 10. Ruokaviraston rahoituslaskelma sekä tuotto- ja kululaskelma on esitetty liitteessä 2.

Näitä tavoitteita sovelletaan myös vuosina 2025–2028, ellei muusta päätetä.

**Taulukko 10. Henkilöstön rakennetta, hyvinvointia ja osaamista sekä toimitilatehokkuutta koskevat tunnusluvut (toteuma sekä tavoite tai arvio kehityssuunnasta).**

Tunnusluku	To- teuma 2022	Tavoite 2023	Arvio 2023	Tavoite 2024	Alustava tavoite 2025	Alustava tavoite 2026	Alustava tavoite 2027	Alustava tavoite 2028
<b>Henkilöstön rakenne</b>								
Henkilöstömäärä, henkilötyövuotta, josta	1035,7	937	1030	1 019	1 005	988	972	947
- toimintamenomomentilta palkatut (htv) <sup>6</sup>	1035,7	937	1030	1 019	1 005	988	972	947
- muilta TA-momenteilta palkattu	0	0	0	0	0	0	0	0
Henkilöstömäärä, naiset / miehet (%)	70/30	70/30	71/29	70/30	70/30	70/30	70/30	70/30
Osa-aikaisen henkilöstön osuus (%) <sup>7</sup>	5,4	7	4,8	7	7	07	7	7
<b>Hyvinvointi ja osaaminen</b>								
Työtyytyväisyysindeksi (VM Baro, 1–5)	3,68	3,65	3,66	3,7	3,75	3,75	3,75	3,8
Työyhteisöindeksi (VM Baro, 1–5)	4,01	3,9	4,02	3,9	4	4	4	4,1
Johtajuusindeksi (VM Baro, 1–5)	3,54	3,6	3,53	3,6	3,7	3,7	3,7	3,8
Innovointikyvykyys (VM Baro, 1–5)	3,81	3,7	3,78	3,7	3,8	3,8	3,8	3,9
Työnantajakuva ja arvot (VM Baro, 1–5)	3,86	3,5	3,8	3,5	3,6	3,6	3,7	3,8
Sairauspoissaolot, tpv/htv	10,6	8	9	8	8	7	7	7
Terveyspäiväprosentti <sup>8</sup>	95,8	95,9	95,9	95,9	95,9	95,9	96	96
Koulutustaso, indeksiluku (VM Baro, 1–8)	6	6	6,1	6,1	6,1	6,1	6,1	6,1
"Voin oppia ja uudistua työssäni" (VM Baro, 1–5)	3,92	3,9	3,87	3,9	3,9	3,9	3,9	4
Henkilökierrossa olleiden määrä, osuus henkilöstöstä (%) <sup>9</sup>	n/a	-	-	-	-	-	-	-
Strateginen henkilöstösuunnitelma (itsearviointi asteikolla 1–5) <sup>10</sup>	1	4	1	4	4	4	5	5
<b>Muut</b>								
Toimitilatehokkuus, toimisto <sup>11</sup>	15	15	15	15	15	15	15	15

<sup>6</sup> Teknisen avun resurssit vuonna 2022: verkostopalvelut 9 htv, Maaseutulinjan omat 16 htv ja digitaalinen palvelu 1 htv. Rahoituskauden 2023–2027 teknisen avun määrästä ja jakautumisesta eri toimijoiden kesken ei ole vielä päätöksiä. Elintarvikemarkkinavaltuutetun toimisto ei sisälly taulukkoon.

<sup>7</sup> Osuudet aktiivisista sopimuksista

<sup>8</sup> Laskenta: Mittari on niiden työpäivien % -osuus kokonaistyöpäivämäärästä, jotka eivät ole sairauspäiviä. Mittari on: 100,0 % - (sairauspäivien lkm: kaikkien työpäivien lkm.)

<sup>9</sup> Henkilökiertoon osallistuneiden määrästä ei ole tietoja saatavissa, mutta tavoitteen toteumaa arvioidaan sanallisesti tilinpäätöksessä.

<sup>10</sup> Arviointiasteikko: 5 = strateginen henkilöstösuunnittelu on virastossa säännöllistä ja ajantasaista sekä osa johtamisprosesseja toimien johdon käytännön työkaluna toiminnan suunnittelussa; 4 = strateginen henkilöstösuunnittelu on virastossa säännöllistä ja ajantasaista; 3 = viraston henkilöstösuunnittelu on strategista; 2 = virastolla on henkilöstösuunnitelma; 1 = virastolla ei ole henkilöstösuunnitelmaa

<sup>11</sup> Senaatin HTH-järjestelmän tieto toimistotiloja koskien

### 3. SEURANTA JA RAPORTOINTI

Ruokavirasto toimittaa ministeriölle vuoden 2024 tulostavoitteiden toteutumista koskevan väliraportin 31.8.2024 mennessä. Merkittävien poikkeamien osalta Ruokaviraston tulee olla yhteydessä ministeriöön mahdollisimman pikaisesti. Tulostavoitteiden lopullinen toteuma raportoidaan osana tilinpäätöstä.

Tulostavoitteiden toteuman arvioinnissa käytetään valtion tulostietojärjestelmän (Netra) arvosana-asteikkoa: 1 = Tavoitteesta on luovuttu, 2 = Tavoite ei ole toteutunut, 3 = Tavoite on toteutunut osittain, 4 = Tavoite on saavutettu, 5 = Tavoite on ylitetty. Asteikko on Valtiokonttorin suosituksen mukainen.

Tilinpäätökseen sisältyvä toimintakertomus toimitetaan ministeriöön 28.2.2025 mennessä täydennettynä mahdollisilla tulosohjauksessa mainituilla lisätiedoilla.

Ruokaviraston perustehtäviin vaikuttavien toimintaympäristön muutosten kuvaus (liite 2) sekä tulostavoitteet, niihin liittyvät toimenpiteet, tunnusluvut ja laskelmat päivitetään vuosittain.

Helsingissä 18. päivänä tammikuuta 2024

---

Kansliapäällikkö Jaana Husu-Kallio

Maa- ja metsätalousministeriön puolesta

---

Pääjohtaja Leena Räsänen

Ruokaviraston puolesta

**LIITE 1: Tulostavoitteiden toteuttamista tukevat toimenpiteet, niiden aikataulus sekä tunnusluvut ja laskelmat**  
***Yhteiskunnallisten vaikuttavuustavoitteiden toteutumista tukevat toimenpiteet ja niiden aikataulus:***

Tavoitteet	Toimenpide	2024	2025	2026	2027	2028
A1-A3	<b>1. Ruokavirasto huolehtii uuden lainsäädännön toimeenpanosta, ohjeistamisesta, kouluttamisesta ja viestinnästä.</b>	x	x	x	x	x
A17	1.1 Virasto ohjaa ja seuraa uuden eläinten hyvinvointilainsäädännön toimeenpanoa ja sen vaikutuksia eläinten hyvinvointiin ja suomalaiseen ruokavientiin. <b>(HO)</b>	x	x	x		
A16, A17	1.2 Virasto osallistuu turkisanalan laatu järjestelmien kehittämiseen toimialan kanssa <b>(HO)</b>	x	x	x		
A11, A12, A14, A15	1.3 Ruokavirasto viestii mm. viljelijä uutiskirjeillä tukihauista sekä muistuttaa viljelijöitä määräpäivistä, mahdollisuuksista hakea erilaisia tukia sekä hakuihin liittyvistä velvoitteista.	x				
A2	1.4 Ruokavirasto kehittää yhteisen kalastuspolitiikan mukaisia soveltamislinjauksia seuraamusten vaikuttavuuden ja toimijoiden yhdenvertaisen kohtelun varmistamiseksi.	x	x			
A1-A3	1.5 Ruokavirasto selvittää mahdollisuuksia vähentää päällekkäistä valvontaa maataloilla ja elintarviketeollisuudessa. <b>(HO)</b>	x	x			
A1-A3, C4	<b>2. Ruokavirasto osallistuu kansainvälisten ja kansallisten kestävä kehityksen strategioiden, lainsäädännön ja ilmastosuunnitelmien suunnitteluun ja toimeenpanoon</b>					
A1, A26, A33, A34, C4	2.1 Virasto luo osaltaan edellytyksiä vastuullisten, kestävien ja ruokasuositusten mukaisten elintarvike- ja ruokapalveluhankintojen edistämiseksi kansallisen hankintastrategian mukaisesti.	x				
A24- A27	2.2 Ruokavirasto osallistuu EU:n metsäkatoasetuksen toimeenpanoon: <ul style="list-style-type: none"> <li>- Metsäkatoasetuksen toimeenpano ja sitä koskevan kansallisen lainsäädännön valmistelu, siirtymävaiheen neuvonta ja viestintä sekä toimivaltaisen viranomaisen tehtävien hoito siirtymävaiheen aikana.</li> <li>- Metsäkatoasetuksen mukaisiin tehtäviin valmistautuminen vuodesta 2025 alkaen.</li> </ul>	x	x	x		
A24-27	2.3 Ruokavirasto osallistuu erikseen sovittavalla tavalla maankäyttösektorin ilmastosuunnitelman (MISU) ja keskipitkän aikavälin ilmastopolitiikan suunnitelman (KAISU) maataloutta koskevien toimien täytäntöönpanoon. Neuvonnalla edistetään viljelijöiden osaamista maatalouden ilmastotoimien ja maaperän hoidon edistämiseksi siltä osin kuin CAP-toimenpiteet ovat yhteneväiset KAISUN ja MISUN kanssa.	x	x	x	x	

Tavoitteet	Toimenpide	2024	2025	2026	2027	2028
A11, A14	3 <b>Elintarvikeketjun rikollisuuden torjunta ja etäkaupan valvonta</b>					
A11, A14	3.1 Ruokavirasto parantaa elintarvikeketjun rikollisuuden torjunnan ja etämyynnin valvonnan järjestämistä valtakunnallisesti sekä jatkaa yhteistyötä muiden viranomaisten kanssa.	x	x			
A11, A13, A15-A17, B1, B2, B4	4 <b>Ruokavirasto on aktiivinen ennakoivan riskinarvioinnin, varautumisen ja seurantaohjelmien kehittämisen sekä eläintautien ja kasvintuhoojien, elintarvikkeiden ja rehujen erityistilanteiden hallinnassa sekä One Health -yhteistyössä</b>					
A11, A13, A15-A17, B1, B2, B4	4.1 Virasto ennakoii ja varautuu tuleviin häiriö- ja vaaratilanteisiin ylläpitämällä ja kehittämällä asiantuntemusta/osaamista, valmiussuunnitelmia ja laboratoriovalmiuksia.	x	x			
A16, B1, B4	4.2 Eläintauteja, kuten afrikkalaista sikaruttoa ja lintuinfluenssaa, torjutaan aktiivisesti koko ketjussa, ml. sivutuote- ja rehuvalvonta. Lisäksi virasto tehostaa eläintautien torjuntaa edistävää tiedotusta, koulutusta ja varautumista. <b>(HO)</b>	x	x	x		
A16, A17	4.3 Turvataan hintatuetun tuotantoeläimien ruumiinavaustoiminnan ja eläintautitutkimusten jatkuvuus, sekä kyseisen toiminnan avulla tapahtuva passiivinen eläintautien ja antibioottiresistenssin seuranta. Etsitään aktiivisesti tapoja, miten kansalaiset ja toimijat voivat toimittaa sujuvasti ja kohtuullisin kustannuksin eläinnäytteitä tai pienikokoisia eläimiä kokonaisina Ruokavirastoon tutkittaviksi sairauden ja kuolinsyyntä varalta.	x	x			
A11, A13, A16	4.4 Ruokaviraston laboratorio edistää kasvi- ja eläintautien hallintaa sekä elintarviketurvallisuuden valvontaa ja näiden tutkimusta ottamalla käyttöön ja kehittämällä sekvensointitekniikoita mm. kokogenomisekvenssointiin perustuvaa tekniikkaa epidemioiden seurantaan.	x				
A16	4.5 Virasto tehostaa salmonellavalvonnan ohjausta, tutkimusta ja laboratoriotyötä sekä jatkaa salmonellaerivapauden ylläpitämistä. Lisäksi virasto selvittää salmonellan tartuntalähteitä ja torjuntakeinoja salmonellatilanteen heikentymisen estämiseksi sekä varautuu salmonellarahaston käyttöönottoon. <b>(HO)</b>	x	x	x		
A17	4.6 Virasto edistää antibioottien vähäistä käyttöä jatkamalla mikrobilääkeresistenssin torjunnan kansallisen toimintaohjelman (AMR-NAP) kehittämistä ja toimeenpanoa, kehittämällä mikrobilääkkeiden eläinlajikohtaisen käyttötiedon keruuta ja avustamalla ministeriötä tarvittaessa kansainvälisessä (ml. EU) mikrobilääkeresistenssin torjuntatyössä.	x	x			
A16, A25	4.7 Kasvintuhoojia torjutaan aktiivisesti. <b>(HO)</b>	x	x	x		



Tavoitteet	Toimenpide	2024	2025	2026	2027	2028
A1-A3	<b>5. Ruokavirasto edistää ruokasektorin toimintaa sekä vientiä ja kansainvälistä kauppaa (HO)</b>					
A12	5.1 Virasto osallistuu uuden ruokasektorin kasvuohjelman (ml. vienti) laatimiseen sekä parantaa yritysten vientiosaamista ja -mahdollisuuksia neuvonnan, markkinoillepääsytysten, vientivalvonnan ja muiden toimenpiteiden avulla uusien vientimarkkinoiden avaamiseksi ja nykyisten säilyttämiseksi.	x	x	x		
A1-A3	5.2 Ruokavirasto osallistuu Ukrainan sodan ja Venäjän pakotteiden aiheuttamien vaikutusten hallintaan.	x	x			
A1-A3, B1	<b>6. Ruokavirasto varmistaa ohjelmakauden 2014–2022 ja EU:n elpymisvarojen täysimääräisen toimeenpanon sekä CAP-suunnitelman 2023–2027 toimeenpanon</b>					
A3	6.1 Ruokavirasto varmistaa ajantasaisella rahoituksen ja valtuuden käytön seurannalla maaseutuohjelman täysimääräisen toteutumisen siirtymäkauden loppuun asti.	x	x			
A3, B3	6.2 Ruokavirasto varmistaa, että tietojärjestelmien tekniset mahdollisuudet ja sisältö täyttävät EU:n ja kansallisesti sovitut vaatimukset hallinnon, seurannan, raportoinnin ja valvonnan osalta rahoituskaudella 2014–2022, siirtymäkaudella 2021–2022 (huomioiden erikseen siirtymäkauden varat ja elpymisvarat) sekä CAP-suunnitelman (2023–2027) toimeenpanon vuonna 2024.	x	x			
A1-A3	6.3 Virasto käynnistää CAP-suunnitelman tukien toimeenpanon vaaditussa aikataulussa sekä huolehtii muutoinkin maksajavirastoasioiden asianmukaisesta hoitamisesta ja viraston sisäisestä koordinaatiosta tähän liittyen.	x	x			
A33	6.4 Ruokavirasto käynnistää selvityksen saamenkielisen tukihaun rakentamismahdollisuutta tietojärjestelmään /tietojärjestelmiin ja siihen liittyviä kustannuksia (Hyrrä).	x				
A1-A3	<b>7. Kokonaisturvallisuutta ja huoltovarmuutta tukevat toimenpiteet (HO)</b>					
A1-A3, B4	7.1 Ruokavirasto vahvistaa yhteistyötään muiden kokonaisturvallisuuden toimijoiden kanssa.	x				
A21	7.2 Ruokavirasto kehittää alkutuotannon varautumista yhteistyössä muiden alan toimijoiden kesken.	x				
A1-A3	7.3 Ruokavirasto osallistuu NATO:n isäntämaatukeen liittyvään valmisteluun ja harjoitukseen.	x	x			
A1-A3, B4	7.4 Ruokavirasto kehittää toiminnan jatkuvuuden hallintaa, riskien- ja poikkeamienhallintaa sekä kyberturvallisuuden hallintaa ottaen huomioon EU:n CER- ja NIS2-direktiivien vaatimukset.	x	x	x		
A1-A3	7.5 Ruokavirasto valmistautuu toimimaan EU:n CER- ja NIS2-direktiivien valvovana viranomaisena elintarvikesektorilla.	x	x	x		

**Toiminnallisen tuloksellisuuden tavoitteiden toteutumista tukevat toimenpiteet ja niiden aikataulut:**

Tavoitteet	Toimenpide	2024	2025	2026	2027	2028
B2	<b>8 Ruokavirasto huolehtii laboratorion ja tutkimustoiminnan kyvykkyyksien kehittämisestä sekä korkeakoulu- ja tutkimuslaitosyhteistyön tehostamisesta</b>					
B2	8.1 Virasto hyödyntää Nordic-Baltic yhteistyötä menetelmien ja diagnostiikan kehittämisessä erityisesti huomioiden alueelliset ruuantuotanto-olosuhteet.	x	x			
B2	8.2 Ruokavirasto lisää yhteistyötä korkeakoulujen kanssa edistääkseen henkilöstön jatko-opintoja ja tohtorinkoulutusta. <b>(HO)</b>	x	x	x		
B2	8.3 Ruokavirasto päivittää tutkimusohjelmansa vuosille 2025–2030.	x				
B13, B2, C3	8.4 Ruokavirasto osallistuu mm. seuraaviin EU-rahoitusta saaneisiin tutkimus-/kumppanuushankkeisiin sekä huolehtii EU:n TKI-rahoituksen saamisesta hankkeiden loppuun saattamisella ja uusiin hankekokonaisuuksiin hakeutumalla <b>(HO)</b> :					
B13, B2, C3	8.4.1 Life Priodiversity (2024–2031)	x	x	x	x	x
B13, B2, C3	8.4.2 OH4Surveillance (2024–2026)	x	x	x		
B13, B2, C3	8.4.3 EU-JAMRAI 2: Joint Action Antimicrobial Resistance and Healthcare-Associated Infections 2 (2023-2027)	x	x	x	x	
B13, B2, C3	8.4.4 Bin2Bean - Boosting the market deployment of safe, effective and sustainable innovations for soil improvement from biowaste, towards regenerative soil systems (2023–2026)	x	x	x		
B13, B2, C3	8.4.5 DeliSoil – Delivering Soil improvers through improved recycling and processing solutions for food industry residues streams (2023-2027)	x	x	x	x	
B13, B2, C3	8.4.6 European Partnership on Animal Health & Welfare (PAHW) (2024-2029)	x	x	x	x	x
B13, B2, C3	8.4.7 Implementing collection and reporting of high-quality data on the volume of sales and use of antimicrobials per animal species in Finland (ASU-FI) (2023-2028)	x	x	x	x	x
B13, B2, C3	8.4.8 Supporting the capacities of digital, data-driven solutions for livestock tracking (Digi4Live) (2024-2028)	x	x	x	x	x
B1-B4, A44	<b>9 Tiedolla johtaminen</b>					
B2, B3, A44	9.1 Määritellään virastotason linjaukset tiedon hankinnan ja tuottamisen menetelmistä ja tavoista.	x				
B3, A44	9.2 Tehdään riittävät toimenpiteet vuoden 2022 tietotilinpäätöksessä tunnistettujen kehitettävien asioiden parantamiseksi:	x	x			

Tavoitteet	Toimenpide	2024	2025	2026	2027	2028
B3, A44	9.2.1 Yhteiskäyttöisten tietojärjestelmien työnjaon selventäminen eri viranomaisten kesken.	x	x			
B3	9.2.2 Tiedon elinkaaren hallintamallin jalkautus ja kehittäminen.	x	x			
B3	9.2.3 Tietosuojaan vaikutustenarvioinnin toimivuuden varmistaminen ja kehittäminen sekä henkilötietovarantojen riskinarviointien toteutus ja dokumentointi.	x	x			
B3	9.2.4 Raportoinnin kehittäminen ja vakioiminen uusia järjestelmiä kehitettäessä ja olemassa oleville järjestelmille.	x	x			
B3	9.2.5 Säilytysaikojen määrittelemisen tietojärjestelmien tiedoille: Ruokavirasto laatii seulontaesitykset tiedoille, joilta puuttuu seulontapäätökset.	x	x			
B3, A44	9.3 Ruokavirastossa määritellään priorisoidun toiminnan tuottaman ja hyödyntämän tiedon laatukriteerit.	x	x			
B1-B4	9.4 Laaditaan tietojohdamisen strategia, jossa kuvataan tietojohdamisen pitkän aikajänteen tavoite-tila sekä tiedon hyödyntämisen painopistealueet.	x	x			
B3, A44	9.5 Jatketaan selvitystä viraston tuottaman tiedon hyödyntämisestä tietotalouden näkökulmasta. Piloitti 2024.	x				
B3	<b>10 Ruokavirasto parantaa toimintaprosessejaan mm. digitalisaation, verkostoitumisen ja yhteistyön avulla</b>					
B3	10.1 Asiakaslähtöisten digitaalisten palveluiden kehittämiseksi Ruokavirasto ja MMM valmistelevat toiminta- ja rahoitusmallit niiden yhteistyöviranomaisten kanssa, joiden kanssa on tunnistettu yhteisiä digitaalisten palveluiden kehittämistarpeita.	x				
B3	10.2 Virasto arvioi digitaalisen turvallisuuden nykytilan sopivia yleisesti käytettyjä kriteeristöjä (vähintään JULKRI) soveltaen. Toimet havaittujen puutteiden korjaamiseksi käynnistetään.	x				
<b>B3</b>	<b>11 Ruokavirasto varmistaa tuottavuusrahahankkeiden sekä muiden strategisten kehittämishankkeiden etenemisen</b>					
B3	<b>11.1 Käynnissä olevat erillisrahoitusta saaneet tietojärjestelmähankkeet</b>					
B3	11.1.1 Teknologiaympäristöjen uudistaminen, ml. hallinnonalan META III -koordinaatio (VM-tuottavuusraha)	x	x			
B3	11.1.2 Sähköisen asioinnin kehittäminen elintarvikeketjussa SALLI (VM-tuottavuusraha)	x	x	x		
B3	11.1.3 Maksu-, raportointi- ja saatavien seuranta -järjestelmän uudistaminen SAMPO (VM-tuottavuusraha)	x	x	x		
B3	11.1.4 CAP27-hanke (VM-tuottavuusraha)	x				

Tavoitteet	Toimenpide	2024	2025	2026	2027	2028
B3, A3	11.1.5 CAP27 vaihe 2 (VM-tuottavuusraha)	x	x	x	x	
B3	11.1.6 Eläinten terveyden ja hyvinvoinnin toimijoiden luvan-, hyväksynnän- ja ilmoituksenvaraiset toiminnot ja rekisteröinnit -hanke ILMO (VM-tuottavuusraha)	x				
B3	11.1.7 Koirarekisterin viimeistely ja käyttöönotto (MMM-tuottavuusraha)	x				
	<b>11.2 Muut strategiset kehittämishankkeet</b>					
B3	11.2.1 Edistetään ministeriön ja viraston välistä yhteistyötä lainsäädännön muutosvaikutusten arvioinnissa sekä toiminnan ja tiedonhallinnan kehittämisessä. Ensimmäinen kokeilu käytännön esimerkin avulla 2024.	x				

**Voimavarojen hallintaan liittyvien tavoitteiden toteutumista tukevat toimenpiteet ja niiden aikataulut:**

Tavoitteet	Toimenpide	2024	2025	2026	2027	2028
C1-C4	<b>12 Ruokavirasto tehostaa toimintaansa, pienentää kustannuksia sekä vahvistaa tuloja ja vastuullisuutta.</b>					
C1-C2	12.1 Toiminnan sopeuttaminen käytettävissä olevaan määrärahaan: <ul style="list-style-type: none"> <li>- Virasto jatkaa sopeutustoimenpiteitä suunnitelmallisesti siten, että sitomaton siirtyvä määräraha on kehyskauden lopulla vähintään viisi (5) milj. euroa. Arvio siirtyvän erän määrästä on esitetty Ruokaviraston rahoituslaskelmassa (liite 2).</li> <li>- Virasto jatkaa maksullisen toiminnan hanketta, jossa mm. haetaan keinoja kasvattaa tuloja, tarkastellaan maksullisen toiminnan kustannuksia ja uudistetaan maksuasetusta yhteistyössä ministeriön kanssa.</li> <li>- Virasto valmistautuu kehyskauden tuottavuusohjelman toimeenpanoon mm. priorisoimalla tehtäviä, selvittämällä digitalisaation avulla tehtäviä säästöjä, ylläpitomenojen kasvun johdosta tarvittavia toimenpiteitä, toimitiloista saatavia ja henkilöstön muutoksista saatavia säästöjä (mm. henkilöstö- ja rakennesuunnittelu eli Henra-projekti).</li> </ul>	x	x	x	x	x
C4	12.2 Ruokavirasto osallistuu <i>Vähähiilisten hankintojen johtamisen akatemiaan</i> (2023–2024), jonka avulla kehitetään hankintojen vähähiilisyyttä.	x				

**LIITE 2. Ruokaviraston talouden suunnitteluun liittyviä tietoja: Maksullisen, yhteisrahoitteisen ja yhteistoiminnan tiedot, rahoituslaskelma, tuotto- ja kululaskelma sekä tietohallinnon kulut ja muut investoinnit.**

*Maksullisen, yhteisrahoitteisen toiminnan ja yhteistoiminnan toteuma vuonna 2022 sekä tavoitteet vuosille 2023–2028.*

Tunnusluku	Toteuma 2022	Ennuste 2023	Tavoite 2024	Alustava ta- voite 2025	Alustava ta- voite 2026	Alustava ta- voite 2027	Alustava ta- voite 2028
<b>Maksullinen toiminta</b>							
- Julkisoikeudelliset tuotot yhteensä	20 114	21 700	22 950	23 225	23 300	23 375	23 375
- Kustannukset yhteensä (erillis- ja yhteis-)	24 557	21 700	25 938	25 938	25 938	25 938	25 938
- Kustannusvastaavuus (tuotot - kustannukset)	-4 443	-	-2 988	-2 713	-2 638	-2 563	-2 563
- Kustannusvastaavuus, %	82	100	88	90	90	90	90
- Liiketaloudelliset tuotot yhteensä	3 187	2 900	3 900	3 900	3 900	3 900	3 900
- Kustannukset yhteensä (erillis- ja yhteis-)	5 464	4 730	5 750	5 750	5 750	5 750	5 750
- Kustannusvastaavuus (tuotot - kustannukset)	-2 277	-900	-1 850	-1 850	-1 850	-1 850	-1 850
Kustannusvastaavuus, %	58	81	68	68	68	68	68
Hintatuki	1 000	800	800	800	800	800	800
- Kustannusvastaavuus, %	77	98	82	82	82	82	82
<b>Yhteisrahoitteinen toiminta</b>							
- Tuotot yhteensä, josta		1 400	1 600	1 700	1 700	1 700	1 700
- muilta valtion virastoilta saatava rahoitus		850	850	850	850	850	850
- EU:lta saatava rahoitus		400	600	700	700	700	700
- muu valtiontalouden ulkop. rahoitus		150	150	150	150	150	150
- Kokonaiskustannukset		2 800	3 200	3 300	3 300	3 300	3 300
- Tuotot - kustannukset (=oma rahoitus)		-1 400	-1 600	-1 600	-1 600	-1 600	-1 600
- Kustannusvastaavuus, %		50	50	52	52	52	52
<b>Yhteistoiminta<sup>12</sup></b>							
- Tuotot yhteensä	2 573	3 300	3 460	3 890	3 850	3 830	3 830
- Kustannukset yhteensä (erillis- ja yhteis-)	2 794	3 300	3 460	3 890	3 850	3 830	3 830
- Kustannusvastaavuus (tuotot - kustannukset)	-221	-	-	-	-	-	-
- Kustannusvastaavuus, %	92	100	100	100	100	100	100

<sup>12</sup> Yhteistoiminnassa ei ole huomioitu ulkoisten IT-palveluiden läpilaskutuksen osuutta.

**Ruokaviraston rahoituslaskelma <sup>13</sup>**

Rahoituslähde (1000 euroa)	Toteuma 2022	Ennuste 2023	Tavoite 2024	Alustava tavoite 2025	Alustava tavoite 2026	Alustava tavoite 2027	Alustava tavoite 2028
<b>Toiminnan kokonaisrahoitus (tulot ja menot), josta</b>	123 498	126 285	112 983	108 562	106 438	106 338	103 438
Toimintamenomomentin rahoitus yhteensä, josta	120 666	126 285	112 983	108 562	106 438	106 338	103 438
- Nettomääräraha / nettokäyttö	90 954	94 585	80 926	76 505	74 381	74 281	71 381
- Yhteisrahoitus valtion talousarviotalouden sisältä (LKP 3978)	458	850	850	850	850	850	850
- Yhteisrahoitus EU:lta (LKP 3971)	184	400	600	700	700	700	700
- Muu yhteisrahoitus valtion talousarvion ulkopuolelta (LKP:t 3970 ja 3979)	136	150	150	150	150	150	150
- Maksullinen toiminta (LKKP 30 -alk.)	23 196	24 600	26 850	27 125	27 200	27 275	27 275
- Muut tulot (mm. muut 3 -alk. sekä 50, 60- ja 80 -alk. LKP:t)	5 738	5 700	3 607	3 232	3 157	3 082	3 082
Muu valtion TA-rahoitus (muiden mom. määrärahat)	2 832						
<b>Toimintamenomomentin rahoitus</b>							
Nettokäyttö/ -käyttöarvio	90 954	94 585	80 926	76 505	74 381	74 281	71 381
TP/Budjetoitu/TAE	85 007	83 890	79 626	77 505	75 381	75 281	72 381
Edelliseltä vuodelta siirtynyt määräraha (arvio)	19 942	13 995	3 300	2 000	3 000	4 000	5 000
Seuraavalle vuodelle siirtyvä määräraha (arvio)	13 995	3 300	2 000	3 000	4 000	5 000	6 000
, josta sitomatonta	5 000	1 000	2 000	3 000	4 000	5 000	6 000
, josta sidottua	8 995	2 300	0	0	0	0	0

<sup>13</sup> Taulukossa vuosien 2024–2028 luvut on huomioitu tiedossa olevan kehysrahoituksen ja siirtyvän määrärahan mahdollistamaan tasoon. Lisäksi vuoden 2024 osalta on huomioitu Tae täydennys ja vuoden 2023 osalta lisätalousarviot.

**Toimintamenojen tuotto- ja kululaskelma <sup>14</sup>**

	<b>Toteuma 2022</b>	<b>Ennuste 2023</b>	<b>Tavoite 2024</b>	<b>Alustava tavoite 2025</b>	<b>Alustava tavoite 2026</b>	<b>Alustava tavoite 2027</b>	<b>Alustava tavoite 2028</b>
<b>TOIMINNAN TUOTOT</b>							
Maksullisen toiminnan tuotot	23 196	24 600	26 850	27 125	27 200	27 275	27 275
Vuokrat ja käyttökorvaukset	23	50	50	50	50	50	50
Muut toiminnan tuotot	6 493	7 050	5 157	4 882	4 807	4 732	4 732
<b>TOIMINNAN KULUT</b>							
Aineet, tarvikkeet ja tavarat							
- Ostot tilikauden aikana	3 226	3 500	3 500	3 500	3 500	3 500	3 500
- Varastojen lisäys (-) tai vähennys (+)							
Henkilöstökulut	68 928	74 867	69 019	71 728	69 604	69 504	66 604
Vuokrat	7 118	7 300	7 700	7 700	7 700	7 700	7 700
Palvelujen ostot	29 044	27 818	27 514	25 034	25 034	25 034	25 034
Muut kulut	12 294	12 800	3 950	1 600	1 600	1 600	1 600
Valmistus omaan käyttöön (-)							
Poistot							
Sisäiset kulut							
<b>JÄÄMÄ I</b>	<b>-90 898</b>	<b>-94 585</b>	<b>-79 626</b>	<b>-77 505</b>	<b>-75 381</b>	<b>-75 281</b>	<b>-72 381</b>
<b>RAHOITUSTUOTOT JA -KULUT</b>							
<b>SATUNNAISET TUOTOT JA KULUT</b>							
<b>JÄÄMÄ II</b>	<b>-90 898</b>	<b>-94 585</b>	<b>-79 626</b>	<b>-77 505</b>	<b>-75 381</b>	<b>-75 281</b>	<b>-72 381</b>
<b>SIIRTOTALOUDEN TUOTOT JA KULUT</b>							
Siirtotalouden tuotot							
Siirtotalouden kulut	56	50	50	50	50	50	50

<sup>14</sup> Taulukossa vuosien 2024–2028 luvut on huomioitu tiedossa olevan kehysrahoituksen mahdollistamaan tasoon. Taulukossa on huomioitu vuoden 2023 lisätalousarviot ja vuoden 2024 tae täydennys.

**Ruokaviraston tietohallinto ja muut perusrakenteet (1 000 €)**

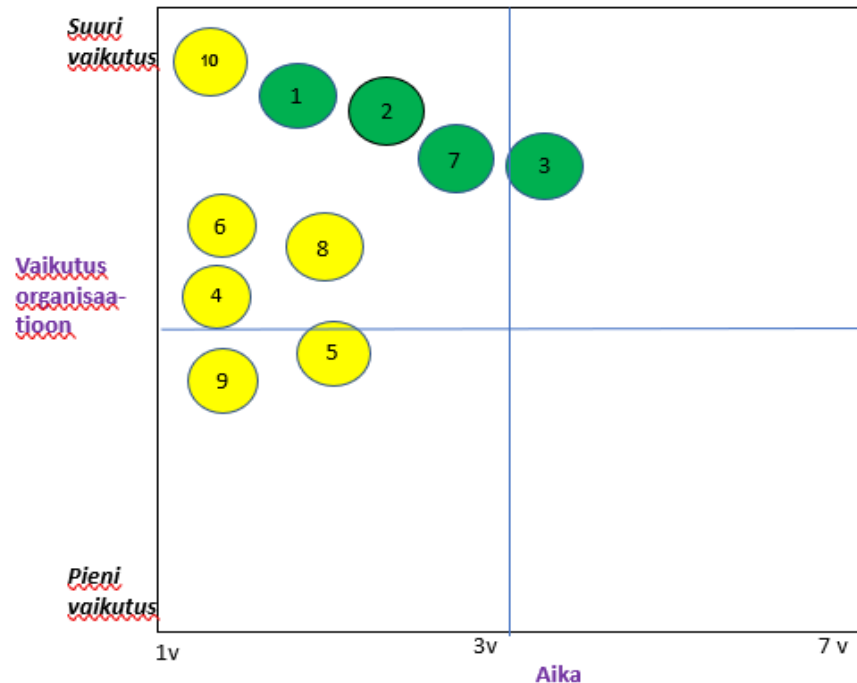
	Toteuma 2022	Ennuste 2023	Tavoite 2024 <sup>15</sup>	Alustava tavoite 2025 <sup>16</sup>	Alustava tavoite 2026 <sup>16</sup>	Alustava tavoite 2027 <sup>16</sup>	Alustava tavoite 2028 <sup>16</sup>
Tietotekniikan käyttökulut (LKP mm. 4204, 4304, 4322x, 4323x, 4325x, 4327x, 4392)	16 657	15 000	18 700	21 500	21 500	21 500	21 500
Tietotekniikkainvestoinnit (LKP 1120, 1140, 11490 tietovarastot, 1255)	13 484	16 500	15 800	14 200	8 970	4 430	
Investointitarpeet toimitiloihin	-	-	-	-	-	-	-
Muut merkittävät investoinnit (LKP 11xx, ei 1120, 1140)	136	300	300	300	300	300	300

<sup>15</sup> Taulukossa on kuvattu tällä hetkellä tiedossa olevat arvioidut tietohallinnon ja muiden perusrakenteiden investointi- ja ylläpitotarpeet ml. CAP27 II -vaiheen rahoitus. Viraston kehysrahoitus on riittämätön näihin tarpeisiin. Näiden lisäksi kehyskaudelle on tunnistettu tarpeita, joista ei vielä ole tehty tarkempia esiselvityksiä kustannustenvaikutusten selvittämiseksi, eivätkä näiden kustannukset sisälly näihin lukuihin. Myös nämä lisäävät määrärahatarvetta kehyskaudelle.



### LIITE 3. Ruokaviraston perustehtäviin vaikuttavan toimintaympäristön kuvaus

1. Asiakkaiden palvelutarpeet muuttuvat ja monipuolistuvat
2. Elintarvikkeiden ja luonnonvarojen kestävyys
3. Muutokset ruokajärjestelmässä ja maaseutualueilla
4. Ilmastonmuutos ja luonnon monimuotoisuus
5. Petoksellisen ja rikollisen toiminnan lisääntyminen
6. Hallinnonalojen välisen yhteistyön ja toimintatapojen kehittämisen merkitys kasvaa resurssien niukentuessa
7. Osaamis- ja kyvykkyyksivaatimusten muuttuminen sekä viranomaisilla että asiakkailta
8. Ukrainan kriisi, koronapandemia ja muut vastaavat vaikeasti ennakoitavat tilanteet lisääntyvät yhteiskunnassa ja markkinoilla
9. Mediaympäristön muuttuminen, kansalaisaktiivisuuden lisääntyminen, asiantuntijuuden haastaminen
10. Toimintatapojen ja palvelujen parantamiseksi hyödynnetään teknologiaa, ekosysteemejä ja digitalisaatiota



#### B. Näkökulmat:

- Aika / reagointiaika / vaik. ajankohta
- Vaikutus organisaatioon
- Organisaation sopeutumismahdollisuus
  - vähäinen ●
  - osittainen ●
  - suuri ●



Toimintaympäristön muutostekijät	Muutostekijöiden taustoitus.
jatkuu (2): Elintarvikkeiden ja luonnonvarojen kestävyys	<ul style="list-style-type: none"> <li>- Globalisaatio - kansainvälistyminen – tavarat, ihmiset, trendit, kasvit, eläimet, vierastyövoima, kulttuurit, tieto ja myös esim. taudit, tuhoajat ja kriisit liikkuvat nopeasti, jolloin varautumisen merkitys lisääntyy.</li> <li>- Ruokaviraston merkitys viennin edistämisen tukemisessa ja yritysten valmentamisessa kansainvälisille markkinoille kasvaa entisestään.</li> <li>- Puhtaan veden saatavuus paikallisesti tai globaalisti</li> <li>- Mikrobilääkeresistenssitilanteen (AMR) heikkeneminen vaikeuttaa eläinten sairauksien hoitoa sekä vaarantaa ihmisten terveyden eläinten, ympäristön ja elintarvikkeiden välityksellä.</li> <li>- Lääkkeiden saatavuusongelmat</li> <li>- Ymmärrys eläinten hyvinvoinnin merkityksestä eettisen, kestävän ja turvallisen eläintuotannon oleellisena osatekijänä vahvistuu. Toisaalta eläinten hoidon laiminlyönnit sekä merkintä- ja rekisteröintipuutteet lisääntyvät taloudellisen tilanteen huonontuessa</li> <li>- Kiertotalous tuo uusia toimintoja ja tuotteita, joihin voi liittyä uusia riskejä, ja jotka eivät välttämättä täytä vaatimuksia, sekä näihin liittyvä kasvava neuvonnan tarve.</li> <li>- Tarve valkuaiskasvien viljelylle kasvaa niiden myönteisten vaikutusten vuoksi (huoltovarmuus, lannoitus, ruokavalio, ilmasto).</li> <li>- Vastuullisen ja kestävyuden korostuminen arvoissa ja odotuksissa koko sektorilla.</li> </ul>
3. Muutokset ruokajärjestelmässä ja maaseutualueilla	<ul style="list-style-type: none"> <li>- Hallitusohjelma(t) sekä rahoituskausi 2021–2027 aiheuttavat muutoksia säädöksiin, toimeenpanoon ja kehittämisen resursseihin.</li> <li>- CAP27-suunnitelman tuomien uusien vaatimusten huomioiminen resursoinnissa. Rahoituskorjausrisktiin varautuminen edellyttää riittäviä valvontaresursseja ja tukijärjestelmien vaatimia tietojärjestelmämuutoksia.</li> <li>- Hallinnon yksinkertaistaminen ja byrokratian purku hallintoa keventämällä ja tukijärjestelmiä yksinkertaistamalla.</li> <li>- Maatalouden kannattavuuden ja tilaluvun laskun vaikutukset maaseudun kehittämisen mahdollisuuksiin. Maaseutu monipuolistuu, mikä lisää säädösympäristön reagoitiherkkyiden ja yksinkertaistamisen haasteita.</li> <li>- Kotieläintiloja lopettaa kiihtyvää vauhtia, millä voi olla vaikutusta mm. lihan kotimaisuusasteeseen</li> <li>- Nuorten kiinnostuksen herättäminen maatalous- ja elintarviketuotantoon esimerkiksi <i>brändäämällä</i> tuotannon eettisyys ja puhdas ruoka sekä mahdollistamalla ja tukemalla uutta yritystoimintaa.</li> <li>- Digitalisaatio ja uudet teknologiat (automaattiohjaus, satelliittipaikannus jne.) lisäävät nuorten kiinnostusta maatalouteen, maaseutuun ja yrittämiseen. Lisäksi ne parantavat tuotannon tehokkuutta ympäristöasioiden tarkempaa huomioimista.</li> <li>- Poliittisen ilmapiirin muuttuminen monimutkaisemmaksi ja lyhytjänteisemmäksi sekä tahtotilojen polarisoituminen.</li> <li>- Huoltovarmuuden ja omavaraisen maatalous- ja elintarviketuotannon merkitys kasvaa esim. pandemioiden ja turvallisuuspoliittisten muutosten (Ukrainan sota, Venäjän pakotteet) seurauksena.</li> <li>- Kauppapoliittiset muutokset (ml. protektionismi, sota, pakotteet, Brexit) vaikuttavat globaaliin kauppaan ja heikentävät sopimus pohjaisia järjestelmiä.</li> </ul>

Toimintaympäristön muutostekijät	Muutostekijöiden taustoitus.
<i>jatkuu (3):</i> Muutokset ruokajärjestelmässä ja maaseutualueilla	<ul style="list-style-type: none"> <li>- Energian ja raaka-aineiden kallistuminen ja saatavuusongelmat sekä yhteiskunnan taloustilanteen heikkeneminen vaikuttavat koko ruokajärjestelmään ja metsäsektoriin.</li> <li>- Tuotantopanosten hinnat nousevat ja raaka-aineiden uudelleen käyttäminen lisääntyy (kiertotalous). Ruoan hintojen nousu vaikuttaa ostokäyttäytymiseen ja ruokavalintoihin. Tietämättömyys ja puutteelliset ruuanlaittotaidot voivat johtaa heikkoon ravitsemukseen. Lisäksi se voi vaikeuttaa vastuullisen, kestävän ja terveellisten tuotteiden menekkiin.</li> </ul>
4. Ilmastonmuutos ja luonnon monimuotoisuus	<ul style="list-style-type: none"> <li>- Uusia toimenpiteitä edellytetään hiilineutraaliuden saavuttamiseksi, joista on sovittava poikkihallinnollisesti.</li> <li>- Hiilensidonta ja maankäyttösektorin ratkaisut vaikuttavat ilmastonmuutoksen torjuntaan.</li> <li>- Sään ääri-ilmiöiden lisääntymisen vaikutukset maataloustuotantoon edellyttävät uusia reagoitintapoja.</li> <li>- EU:n strategiat (Green Deal, F2F-strategia, biodiversiteettistrategia jne.) ja niiden toimeenpanoa koskeva lainsäädäntö edellyttävät muutoksia alkutuotannossa ja ruokajärjestelmissä. Tuotantoa tulee sopeuttaa muuttuviin olosuhteisiin.</li> <li>- Uudet kasvintuhoojat, eläintaudit sekä vieras- ja tulokaslajit voivat rantautua Suomeen ja jo maassa olevat tuhoajat runsastuvat ilmaston käydessä niille suotuisemmaksi. Tämä voi koskea myös vektorivälitteisiä tauteja (ml. zoonoottiset taudit) ja eläinlajeja.</li> <li>- Bio- ja kiertotalous, resurssitehokkuus ja sivuainevirtojen tehokas hyödyntäminen ovat toimenpiteiden keskiössä ja niillä vaikutetaan ympäristön tilaan. Ruoka ymmärretään osaksi bionaloutta.</li> <li>- Uusien energiamuotojen etsiminen voi tuoda uusia toimintamuotoja mm. entisten elintarvikkeiden ja sivutuotteiden hyödyntämiseen.</li> <li>- Kilpailu luonnonvaroista (puhdas vesi, lannoitteiden raaka-aineet jne.) globaalilla tasolla lisääntyy ja hinnat nousevat.</li> <li>- Ruokahävikki ja sen vähentämiseen tähtäävät toimenpiteet osana resurssitehokkuuden kokonaisuutta korostuvat.</li> <li>- Välttämätön vihreä siirtymä tuo uusia mahdollisuuksia maaseudulle. Kestävän kehityksen näkökulman huomiointi luo sekä kehitystarpeita että mahdollisuuksia organisaatioiden toimintaan.</li> <li>- Kasvispainotteisen ruokavalion suosiminen on myös ravitsemussuosittelusten mukaista.</li> </ul>
5. Petoksellisen ja rikollisen toiminnan lisääntyminen	<ul style="list-style-type: none"> <li>- Talousrikollisuus ja petoksellisuus ovat levinneet elintarvikeketjuun sekä lemmikkieläinkauppaan. Samalla turvallisuusriskit elintarvikeketjussa kasvavat. Suomessa nousee kasvavassa määrin esiin elintarvikeketjuun liittyvää rikollisuutta ja petoksia, joihin kuntien viranomaiset tarvitsevat Ruokaviraston tukea.</li> <li>- Viranomaisyhteistyön merkitys esim. poliisi-, tull- ja veroviranomaisten kanssa on lisääntynyt.</li> <li>- Bioterrorismin uhka on tiedostettu.</li> <li>- Hybridi- ja kyberturvallisuushkiin sekä niihin liittyvään rikollisuuteen, ml. perusinfrastruktuuriin kohdistuvat haasteet (energia, erityisesti sähkön ja maakaasun saatavuuden varmistaminen, vesi jne.), on valmistauduttava ennakointia kehittämällä.</li> <li>- Tukien väärinkäyttö ja tukiehtojen tahallinen laiminlyönti</li> <li>- Markkinoiden kansainvälistyminen on lisännyt verkko- ja etäkauppaa voimakkaasti koronapandemian aikana ja osa muutoksesta jää pysyväksi. Verkkokaupan valvonta edellyttää uudenlaista osaamista, uusien työkalujen käyttöönottoa sekä kansainvälistä yhteistyötä.</li> </ul>

Toimintaympäristön muutostekijät	Muutostekijöiden taustoitus.
<p>6. Hallinnonalojen välisen yhteistyön ja toimintatapojen kehittämisen merkitys kasvaa resurssien niukentuessa</p>	<p><b>Hallintorakenteiden muutokset</b></p> <ul style="list-style-type: none"> <li>- Hallinnollisten rakenteiden muutokset johtavat entistä isompiin kokonaisuuksiin. Muutokset vaikuttavat työn ja toiminnan tehokkuuteen. Riskinä on rakenteiden ja ohjauksen monimutkaistuminen.</li> <li>- Hallinnonalojen välinen tiivis yhteistyö korostuu, mikä edellyttää myös julkishallinnon yhteentoimivuuden parantamista.</li> <li>- Julkisen hallinnon palveluiden integroituminen toisiinsa syvenee ja konsernipalvelut laajenevat (Suomi.fi, Valtori, Hansel, Palkeet, Senaatti, Valtiokonttori/Tietokiri).</li> <li>- Digitalisaatiota hyödyntämällä ja edistämällä voidaan tehostaa hallinnon toimintaa, mutta hallinnonalojen välisten yhteisten järjestelmien rahoituksesta sopiminen on haasteellista.</li> <li>- Yhteistyötarve lisääntyy tutkimustiedon tuottamisessa ja yhteisen tutkimusinfrastruktuurin luomisessa.</li> <li>- Viranomaisilla on oltava valmius nopeiden muutosten toimeenpanoon lyhyelläkin aikavälillä.</li> <li>- Riskinhallinnan, ennakoinnin, varautumisen ja valmiuden vahvistaminen, valmiussuunnitelmien ja valvonnan resurssien riittävyys</li> <li>- Tiedonhallinnan lainsäädäntökehitys edistää tiedonvaihtoa toimijoiden välillä.</li> <li>- Valtionhallinnon vähenevät resurssit mm. hintojen nousun, valtion velkaantumisen ja väestön ikääntymisen takia ja toisaalta kasvavat digitalisaation ja teknologian hyödyntämisen, kehittämisen ja ylläpidon tarpeet palvelujen parantamiseksi ja toiminnan kehittämiseksi ovat vaikea yhtälö.</li> <li>- Toimitilojen käyttötapoihin ja käyttöasteisiin liittyvät muutokset edellyttävät uudenlaisiakin ratkaisuja sekä tiivistä yhteistyötä.</li> </ul> <p><b>Vaikutukset viraston toimintaan</b></p> <ul style="list-style-type: none"> <li>- Taloudellisten ja henkilöresurssien vähenemisen takia tarvitaan kyvykkyyttä tehtävien priorisointiin, uudelleenjärjestelyyn ja joustavien resursointiratkaisujen kehittämiseen sekä organisaatioiden sisällä että niiden välillä.</li> <li>- Paikkariippumattoman työskentelyn ja hybridiyhteistyön tarkoituksenmukainen ja lisäarvoa tuova edelleen jalostaminen sekä profiloi että haastaa organisaatioita työnantajakuvan, sitouttamisen ja työhyvinvoinnin näkökulmista.</li> <li>- Etävalvonnan kehitys</li> <li>- Hallinnollisen taakan keventämiseen tähtäävä työ</li> <li>- Maksajavirastotehtävien hallinnoinnin ja valvonnan vastuutahojen mahdolliset muutokset sekä viranomaisten osaamisen varmistaminen on toteutettava hallitusti organisaatiomuutoksissa.</li> <li>- Verkostomaisen sidosryhmätyön merkitys maaseudun kehittämisen osaamispotentiaalin kasvulle</li> <li>- Ravitsemussuositusten jalkautumisen varmistaminen SOTE-puolen resurssien kriisiytyessä.</li> </ul> <p>Uusi hallitusohjelma ja mm. hyvinvointialueiden suuret rahoitustarpeet voivat tuoda haasteita myös meidän sektorien resursseihin. Tämä korostaa mm. medianäkyvyyden tarvetta.</p>

Toimintaympäristön muutostekijät	Muutostekijöiden taustoitus.
7. Osaamis- ja kyvykkyyksivaatimusten muuttuminen sekä viranomaisilla että asiakkaila	<ul style="list-style-type: none"> <li>- Asiakkaan onnistumista tukeva ajattelutapa edellyttää muutoksia viranomaistyöhön, asenteisiin ja palveluihin (yksisuuntaisesta viestimisestä vuoropuheluksi; valvojasta valmentajaksi; asiakkaan prosessit huomioiva palvelutuotanto hallinnon rajat ylittäen)</li> <li>- Uusi teknologia mahdollistaa uudenlaisia työskentelytapoja, viestintää, vuorovaikutusta sekä tiedon analysoimista ja jakamista. Digitalisaatio muuttaa sekä viranomaisten että asiakkaiden osaamistarpeita ja työskentelytapoja.</li> <li>- Substanssiosaamisen lisäksi henkilöstön tulee lisätä osaamistaan digitalisaation hyödyntämiseksi, esim. tietojärjestelmäkehitys, projektityöskentely, viestintätaidot ja verkostoituminen. Lisäksi tarvitaan koulutuksen ja neuvonnan kustomointia oppijan ja asiakkaiden tarpeiden mukaisesti.</li> <li>- Tuotettujen tietoaineistojen nykyistä laajempi ja tehokkaampi käyttö</li> <li>- Riskinarvioinnin, ennakoinnin, reaktiokyvyn nopeutumisen ja varautumisen merkitys kasvaa, mikä edellyttää ao. kyvykkyyksien vahvistamista.</li> <li>- Paikkariippumattomuuden myötä kehittyneet virtuaaliyhteistyön taidot jalostuvat digiloikasta vakiintuneeseen uudenlaiseen työnteon kulttuuriin, missä myös osaamisen kehittäminen muovautuu uudelleen työssä oppimalla ja yhteistyön kautta.</li> <li>- Globalisaation ja monikulttuurisuuden lisääntyessä sosiaalisten ja kulttuuristen taitojen merkitys kasvaa.</li> <li>- Organisaation brändin ja maineen merkitys korostuu esimerkiksi työnantajakuvan muodostumisessa ja kilpailussa osaavasta työvoimasta.</li> <li>- Resurssien vähetessä, tietomäärän lisääntyessä ja tietojenkäsittelyn automatisoituessa asiantuntemuksen ja ammattimaisuuden vaatimus korostuu. Resurssien ja asiantuntemuksen haavoittuvuus on huomioitava rekrytoinneissa sekä muutos- ja häiriötilanteissa. <ul style="list-style-type: none"> <li>o Kasvavat haasteet mm. it-työvoiman saatavuudessa sekä lisääntyvä kilpailu ulkoisten palveluntarjoajien resursseista</li> <li>o Hyvä henkilöstö- ja palkkapolitiikka parantaa työmotivaatiota ja uuden oppimista</li> <li>o Ison organisaation johtaminen edellyttää uusia johtamistapoja, ml. verkostojen johtamista, ja laajojen kokonaisuuksien hallintaa.</li> </ul> </li> <li>- Työhyvinvoinnin haasteet, kuten yhteisöllisyyden väheneminen etätyössä ja nuorten työmotivaatioperusta edellyttävät uudistumista etäjohtamisessa, yhteistyössä, esihenkilötyössä ja työkykyjohtamisessa.</li> <li>- Kompleksisuus ja jatkuva muutos tuovat haasteita ja edellyttävät viranomaisilta ja asiantuntijoilta entistä enemmän yhdessä tekemistä, yhdessä oppimista ja yhteisen tahtotilan määrittelemistä erityisesti asiakkaiden, kumppaneiden ym. sidosryhmien kanssa.</li> </ul>
8. Vaikeasti ennakoitavat tilanteet lisääntyvät yhteiskunnassa ja markkinoilla (esimerkiksi Ukrainan kriisi ja koronapandemia)	<ul style="list-style-type: none"> <li>- Yhteiskunnassa tapahtuvien muutosten ennakoimattomuus haastaa.</li> <li>- Kokonaisturvallisuuden nopea muuttuminen Ukrainan sodan vuoksi aiheuttaa monia kerrannaisvaikutuksia alkutuotantoon ja ruokajärjestelmään.</li> <li>- NATO-jäsenyys lisää viraston tehtäviä ja riskejä ja siihen liittyvällä isäntämaan tuella on vaikutusta viraston toimintaan.</li> <li>- Säteilyturvariskit ovat kasvaneet Ukrainan sodan seurauksena.</li> <li>- Huoltovarmuuden, ruokaturvan ja omavaraisuuden merkitys kasvaa ja Ruokaviraston rooli on tässä strategisesti tärkeä.</li> <li>- Elintarvikeketjun yritysten ja viranomaisten yhteistyön sekä osaamisen ja resilienssin merkitys varautumisessa kasvavat entisestään.</li> <li>- Pandemiat, muut terveysuhat ja varautuminen ns. mustaan joutseneen voivat vaikuttaa valmiustoiminnan vaatimusten kasvamiseen.</li> <li>- Nopeat ja ennakoimattomat markkinahäiriöt vaikuttavat resurssitarpeisiin. Maataloustuotemarkkinoiden häiriöitä on entistä vaikeampi ennakoita ja sen myötä EU:n markkinatukitoimia käytetään epäsäännöllisesti.</li> </ul>

Toimintaympäristön muutostekijät	Muutostekijöiden taustoitus.
9. Mediaympäristön muuttuminen, kansalaisaktiivisuuden lisääntyminen, asiantuntijuuden haastaminen	<ul style="list-style-type: none"> <li>- Vaihtoehtoiset totuudet haastavat tutkimustiedon. Vieraat valtiot ym. tahot tuottavat disinformaatiota muun muassa sosiaaliseen mediaan.</li> <li>- Sosiaalisen median alustoilla käytettävät algoritmit vaikuttavat somessa esille nouseviin sisältöihin ja kansalaisten mielipiteisiin.</li> <li>- Sosiaalinen media edellyttää viestintätaitoja ja osallistumista, kun asiantuntijaviestintä muuttuu yhä reaktiivisemmaksi, nopeaksi ja lyhyeksi.</li> <li>- Viranomaisten toimintaa seurataan tarkasti ja yksittäistapaukset nousevat helposti julkisuuteen ja poliittisten päättäjien mielenkiinnon kohteeksi. Sosiaalisen median sisällöt saattavat ohjata myös poliittista päätöksentekoa.</li> <li>- Asiat pyrkivät henkilöitymään sosiaalisessa mediassa, mikä johtaa aggressiivisen palautteen ja maalittamisen lisääntymiseen. Populististen disinformaatio- ja viharyhmien lisääntymisestä (mm. eräissä naapurimaissa) voi seurata äärimmäisessä tapauksessa eskaloituminen suoraksi toiminnaksi viranomaisia tai instituutioita kohtaan myös Suomessa.</li> <li>- Asiantuntijatiedon arvostus pienenee ns. kokemusasiantuntijuuden lisääntyessä. Asiantuntijoiden riippumattomuuden haastaminen, epäluottamus asiantuntijoihin ja hallintoon lisääntyvät. Osa kansalaisista väheksyy sääntöjä, sopimuksia ja suosituksia.</li> <li>- Oikean tiedon jakaminen ei enää riitä torjumaan haitallista toimintaa. Sisäiseen turvallisuuteen on syytä kiinnittää entistä enemmän huomiota.</li> <li>- Ajantasaiset viestinnän linjaukset, verkkosivut ja monipuolinen mediaviestintä tukevat asiantuntijatiedon ja hyvien toimintatapojen levittämistä.</li> <li>- Vihreän siirtymän edistäjien ja vastustajien konflikti voi syventyä, mm. talouselämän ja ilmastoasioiden yhteensovittaminen kärjistää keskustelua.</li> <li>- Uudet pohjoismaiset ravintosuosituksien julkaisu ja kansallisten suositusten päivitys ovat tulossa. Niihin liittyen on jo disinformaatiota liikkeellä. Näiden asioiden oikeaan viestintään on varauduttava, mm. positiivisen viestin kautta.</li> </ul>
10. Toimintatapojen ja palvelujen parantamiseksi hyödynnetään teknologiaa, ekosysteemejä ja digitalisaa tiota	<ul style="list-style-type: none"> <li>- Yhteiskunta digitalisoituu ja hyödyntää teknologian mahdollisuuksia aktiivisesti, mikä on hallinnon ja asiakkaiden yhteinen intressi. Tiedon ja avoimen datan hyödyntämisestä saadaan lisäarvoa ja teknologian mahdollisuuksia hyödynnetään hallinnon sisäisten toimintatapojen ja eri sidosryhmiin suuntautuvan yhteydenpidon, valvonnan, viestinnän ja muiden palveluiden kehittämiseen ja innovaatioihin.</li> <li>- Digitaalisia palveluita koskeva lainsäädäntö muuttuu ja kehittyy, usein eri tahtia uusien palveluiden kanssa.</li> <li>- Sähköisen asiointin ja sähköisten palveluiden lisääntyminen tehostavat toimintaa ja korvaavat nykyisiä menettelyitä. Automaation, digitalisaation, tekoälyn ja robotiikan käyttöönotto edellyttävät prosessien läpikäyntiä ja riskien tunnistamista.</li> <li>- Teknologiarippuvuuden lisääntyessä alttius häiriötilanteille kasvaa, ml. myös EU:n teknologia ja sen järjestelmät.</li> <li>- Euroopan datastrategian tavoitteena on viedä EU datavetoisen yhteiskunnan eturiviin. Datan sisämarkkinat mahdollistavat datan vapaan liikkumisen EU:ssa ja eri alojen välillä, mistä hyötyvät yritykset, tutkijat ja julkishallinto.</li> <li>- NATOon liittyminen lisäänee kybervaikuttamista ja vaikuttaa viraston tehtäviin. On syytä pohtia tiedon avoimuutta turvallisuusnäkökohdista.</li> <li>- Tietoturvan, tietomurtojen ja kyberuhkien uudenlainen huomioon ottaminen (ml. tietoturvan hinnan kasvaminen). Tietosuojan merkitys kasvaa julkisen hallinnon toiminnassa (rekisteritietojen suojaaminen, tiedonluovutusten hallinnointi).</li> <li>- IT-osaajien rekrytoinnissa sekä järjestelmien kehittämisen ja ylläpidon rahoituksessa on haasteita.</li> <li>- Digitalisaation kustannukset asiakkaan näkökulmasta (esimerkiksi asiointimaksuina) eivät voi nousta saavutettuja hyötyjä suuremmiksi.</li> </ul>

## LIITE 4. Tulostavoitteiden tunnuslukujen kuvaukset ja tietolähteet

Lukujen 30.10 ja 30.20 tunnuslukujen kuvaukset, lähteet ja yhteyshenkilöt

**Taulukko 1. Maa- ja elintarviketalous**

Tavoite	Tunnusluku	Kuvaus (perussisältö, täsmennykset, rajaukset ja tilaston aikataulu)	Lähde/ Tilaston nimi
A15	Maataloustuotannon arvo (milj. euroa)	Sisältää myyntituottojen lisäksi myös omaan ruokatalouteen, rehukäyttöön ja jatkojalostukseen käytettyjen tuotteiden arvon sekä varastonmuutokset. V. 2022 luku on ennuste. Tieto saadaan helmikuun 2024 loppupuolella.	Luke, FADN/ kannattavuuskirjanpito
A15	Elintarviketuotannon bruttoarvo yhteensä (milj. euroa) <sup>2</sup>	Maatalouden, elintarviketeollisuuden, ravitsemistoiminnan sekä tukku- ja vähittäiskaupan tuotannon bruttoarvo. Vuoden 2021 luku on ennakkotieto ja vuoden 2022 luku on arvio. Vuoden 2022 luvun arvioidaan varmistuvan toukokuussa 2024.	Tilastokeskus, kansantalouden tilinpito, yritysten tilinpäätösaineisto, teollisuuden ja palvelualojen liikevaihtokuvaajat, maatalouden taloustilit.
A12	Elintarvikeviennin arvo (milj. euroa)	Maataloustuotteiden ja elintarvikkeiden ulkomaankauppatilasto, pois lukiensokerikemian ja tärkkelysjohdannaiset tuotteet.	Luke. Maataloustuotteiden ja elintarvikkeiden ulkomaankauppatilasto
A12	Kotimaisen tuotannon osuus (%) kulutuksesta — liha yhteensä (%) — maitotuotteet yhteensä (%) — viljat yhteensä (%) — tomaatti (%)	—Maitotuotteiden osalta vuoden 2022 luku on arvio. —Luvut sisältävät viljat: vehnä, ruis, ohra ja kaura sekä niiden kaikki kotimaiset käyttökohteet. Vuoden 2022 luku on arvio. —Vuoden 2022 luku on ennakkotieto. Lopullinen tieto julkistetaan kesäkuussa.	Kantar TNS Oy/Luke. Kantar TNS Oy/Luke. Luke/VYR: Satokausittainen viljatase Luke ravintotase
A15	Maatalouden yrittäjätulo/FWU (euroa/vuosi)	FWU on yrittäjäperheen työtunneista laskettu kokopäiväisesti työskentelevien yrittäjäperheen jäsenten lukumäärä (0,82 henkilöä tilaa kohti vuonna 2021). Maatalouden yrittäjätulo kuvaa keskimäärin yritystä kohti saatua tuloa vuodessa. Vuoden 2022 luku on ennuste. Tieto saadaan helmikuun 2024 loppupuolella.	Luke, FADN/ kannattavuuskirjanpito
A15	Maatilojen keskipinta-ala (ha)	Maatalous- ja puutarhayritysten keskimääräinen käytössä oleva maatalousmaa	Luke
A15	Maatilojen investointien määrä (milj. euroa)	Vuosien 2020–2021 tiedot ovat ennakkotietoja. Vuoden 2022 lukua ole vielä saatavilla. Tieto on koostettu seuraavista kokonaisuuksista: - rakentamisen investoinneissa on käytetty rakennuslupa-aineistoa, jossa on yksilöity rakennuksen käyttötarkoitus tarkasti. Rakentamisen hinnat perustuvat mallilaskelmiin. Ratsastus-talleista ja maneeseista hyväksytään vain puolet maatalouden investoinneiksi. (jatkuu seur. sivulla)	Tilastokeskus, kansantalouden tilinpito/ Luke



Tavoite	Tunnusluku	Kuvaus	Lähde
A15	Maatilojen investointien määrä (milj. euroa) (jatkuu ed. sivulta)	<ul style="list-style-type: none"> <li>- muu ei luvanvarainen rakentaminen (salaajat, sillat ym) ja koneinvestointien arvo saadaan Maa- ja metsätalousyritysten taloustilastosta (mmytt). Näitä lukuja korjataan mmytt-tilaston perusjoukkoon kuulumattomien yksiköiden tiedoilla</li> <li>- kanasantalouden tilinpidossa koneinvestoinnit jaetaan kuljetusvälineisiin ja muihin koneisiin. Maatalouden osalta jako perustuu selvitykseen traktoreiden määrästä, joka kuvastaa maataloudenkuljetusvälineitä.</li> <li>- eläininvestoinnit lasketaan jalostuseläinten muutoksen määränä (lähde: Luken kotieläintilastot</li> <li>- investointeihin lasketaan tilinpidossa myös tietokoneet, viestintätekniset laitteet ja ohjelmistot. Näiden laskenta perustuu rakennetutkimuksessa tehtyihin kyselyihin.</li> </ul>	
A24	Maatalouden monimuotoisuuden ja maiseman hoidon sopimusala (ha)	CAP-suunnitelman tavoitteena, että vuonna 2027 pinta-ala olisi 46 000 ha.	Ruokavirasto
A14	Luomutuotannon määrä <ul style="list-style-type: none"> <li>— maito (milj. litraa)</li> <li>— naudanliha (milj. kg)</li> <li>— kananmunat (milj. kg)</li> <li>— kaura (milj. kg)</li> <li>— luomueläintilojen lukumäärä (kpl)</li> <li>— luomutuotannon sitoumusala yhteensä (ha*)</li> </ul>	*Luonnonmukaisessa tuotannossa ja sen siirtymävaiheessa oleva peltopinta-ala. CAP-suunnitelman tavoitteena, että vuonna 2027 luonnonmukaisen tuotannon ala olisi 577 200 ha.	Ruokavirasto/ luomuvalvonta
A14	Elintarvikealan mikro- ja pienyritysten <ul style="list-style-type: none"> <li>— lukumäärä (kpl)</li> <li>— tuotannon jalostusarvo (milj. euroa)</li> </ul>	V. 2022 luku on arvio.	Tilastokeskus

### **Taulukko 2. Ruokajärjestelmän ympäristökestävyys, maatalous**

Tavoite	Tunnusluku	Kuvaus	Lähde
A14, A24	Valtakunnallinen typpitase, kg N/ha Valtakunnallinen fosforitase, kg P/ha	Typpi- ja fosforitase kuvaavat peltohehtaarille käytetyistä panoksista tulevien ja lopputuotteisiin sitoutuneiden ravinmäärien erotusta. Tavoite perustuu CAP-suunnitelmaan. Tieto saadaan myöhemmin keväällä (maaliskuu)	Luonnonvarakeskus, Agrikaattori

Tavoite	Tunnusluku	Kuvaus	Lähde
A26	Maataloussektorin kasvihuonekaasupäästöt, milj. tonnia CO <sub>2</sub> /ekv	Maataloussektorin kasvihuonekaasupäästöiksi luetaan metaanipäästöt kotieläinten ruansulatuksesta ja lannankäsittelystä, dityppioksidipäästöt lannankäsittelystä ja viljelymaasta sekä kalkituksen hiilidioksidipäästöt. Vuonna 2022 päästötiedot varmistuvat maaliskuussa 2024.	Tilastokeskus "Greenhouse gas emissions in Finland 1990 to 2021. National Inventory Report under the UNFCCC and the Kyoto Protocol & Submission to the European Union" 15.4.2023.
A26	Maatalouden maankäyttösektorin kasvihuonekaasupäästöt, milj. tonnia CO <sub>2</sub> /ekv	Maatalouden maankäyttösektorin (maankäyttö, maankäytön muutos ja metsätaloussektori) kasvihuonepäästöjä ovat viljelymaasta ja ruohikkoalueilta syntyvät hiilidioksidipäästöt. Vuonna 2021 päästötiedot varmistuvat maaliskuussa 2023.	Tilastokeskus "Greenhouse gas emissions in Finland 1990 to 2021. National Inventory Report under the UNFCCC and the Kyoto Protocol & Submission to the European Union" 15.4.2023.
A14	Maatalouden ammoniakkipäästöt kt/vuosi	Kaukokulkeutumissopimukselle toimitettu inventaarioraportti. Tieto saadaan myöhemmin keväällä (maaliskuu)	Finland's Informative Inventory Report, IIR 2023, maaliskuu 2023

### Taulukko 3. Ruokajärjestelmän ympäristökestävyys, elintarviketalous

Tavoite	Tunnusluku	Kuvaus	Lähde
A22	Luomusertifioitu keruualue (ha)	Valvontaan ilmoitetut pinta-alamäärät (ELY-keskusten järjestelmään ilmoitetut määrät)	Ruokavirasto
A22	Luonnonmarjojen ja -sienten —kauppaantulomäärät (tonnia) —poimintatulot (koko maa yhteensä) (milj. euroa)	Marsi-raportti sisältää luonnonmarjojen ja -sienten kauppaantulomäärät, poimijahinnat sekä poimintatulot.	Ruokavirasto, Marsi-tilasto, Kantar TNS Agri Oy
A14	Ruokaketjun ruokahävikin määrä (tonnia)	Tavoite: ruokahävikin puolittaminen vuonna 2030 mennessä koko ruokaketjussa.	Luke

### Taulukko 4. Elintarvikkeiden ja tuotantopanosten laatu

Tavoite	Tunnusluku	Kuvaus	Lähde
A11	Raportoidut elintarvikevälitteiset ruokamyrkytysepidemiat (kpl) — epidemioiden lukumäärä — niissä sairastuneiden määrä (kpl) — <i>Listeria monocytogenes</i> -bakteerin aiheuttamat vakavat ruokamyrkytystapaukset (kpl)	<i>Listeria</i> tavoite: vuosittainen esiintyvyys alittaa edeltävien 5 vuoden keskiarvon.	Ruokavirasto

Tavoite	Tunnusluku	Kuvaus	Lähde
A11	Salmonellan esiintyvyys (%) — elintarviketuotantoeläinten markkinoille saatetuissa rehuissa (%) — elintarviketuotantoeläimissä (%) — elintarvikkeissa (%)	-Luku on laskettu suhteuttamalla elintarviketuotantoeläinten rehuseoksissa valmistuksen valvonnassa todetut salmonellaposiitiviset analyysitulokset kaikkiin em. rehuista tehtyjen salmonella-analyyysien määrään.	Ruokavirasto
A11	Elintarvikeyrityksiin tehdyissä elintarviketietoja, ravintoarvoa ja markkinointia koskevissa OIVA- valvontatarkastuksissa parhaimman tason saavuttaneet valvontakohteet (%)	Parhaimman A tai B tason saavuttaneet	Ruokavirasto
A17	Eläinten hyvinvointikorvauksia saaneiden tilojen osuus kotieläintiloista (%)	Suomen CAP-suunnitelmasta eläinten hyvinvointikorvauksia saaneiden osuus	Ruokavirasto
A17	Eläinten hyvinvointivaatimukset täyttävien tilojen osuus otantavalvonnassa tarkastetuista tiloista (%)	Tulokset saatavilla ELVI-järjestelmästä viimeistään 31.3.	Ruokavirasto: ELVI-järjestelmä, VASU-raportti
A16	Vakavien eläintautien esiintyminen (kpl) — ihmisen pitämät eläimet (kpl) — luonnonvaraiset eläimet (kpl)	EU:n eläinterveyslainsäädännön mukaiset A- ja B-luokan eläintaudit ja muut torjuttavat eläintaudit, sekä C-luokan eläintauodeista ne, joista Suomella on virallinen tautivapaus. Ihmisten pitämässä eläimissä ilmoitetaan pitopaikkojen lukumäärä. Luonnonvaraisten eläinten yksi tautitapaus voi sisältää useita eläinyksilöitä.	Ruokavirasto
A16	Tautitapausten eteenpäin leviämisen estämisen onnistuminen (kaikki nykyisin vastustettavat eläintaudit) (kpl)	Tautitapausten leviäminen uuteen pitopaikkaan sen jälkeen, kun alkuperäiselle pitopaikalle on asetettu viranomaisrajoitukset. Ei koske tapauksia, joissa eläimiä on siirretty poikkeusluvalla rajoitusten kanssa.	Ruokavirasto
A16	Karanteenituhoojien takia pysäytettyjen erien lukumäärä (kpl)	Kasvinterveyslainsäädännön mukaisten karanteenituhoojien vuoksi annettujen markkinointi- ja maahantuontikieltojen määrä vuodessa	Ruokavirasto
A16	Laatutuhoojien lukumäärä (kpl)	Kasvinterveyslainsäädännön mukaisten laatutuhoojien vuoksi annettujen markkinointi- ja maahantuontikieltojen määrä lisäysaineistossa vuodessa.	Ruokavirasto
A16	Karanteenituhoojien esiintymien lukumäärä (kpl)	Karanteenituhoojat ovat kasvitauteja ja tuholaisia, joiden leviäminen Suomeen pyritään estämään. Kaikki karanteenituhoojat on lueteltu kasvinterveyslainsäädännössä, Komission täytäntöönpanoasetus (EU) 2019/2072 (liite II ja liite III).	Ruokavirasto
A17	Mikrobilääkeresistenssin määrä sioilla ja broilereilla (%)	FINRES-Vet -ohjelmassa yhdelle tai useammalle tutkitulle antibiootille vastustuskykyisten E. coli -bakteerien %-osuus tutkituista indikaattori-E.coli -bakteereista sioilla ja broilereilla.	Ruokavirasto

<b>Tavoite</b>	<b>Tunnusluku</b>	<b>Kuvaus</b>	<b>Lähde</b>
A17	Mikrobilääkeresistenssin määrä seuraeläimillä (%): ESBL-kannat	FINRES-Vet -ohjelmassa seuraeläinten (koirien) kliinisten näytteiden moniresistenttien bakteerien % osuus tutkituista kannoista. Tiedot tuottaa HY/ELTDK ja koostaa Ruokavirasto.	Ruokavirasto HY/ELTDK
A17	Mikrobilääkeresistenssin määrä seuraeläimillä (%): MRSP-kannat	FINRES-Vet -ohjelmassa seuraeläinten (koirien) kliinisten näytteiden moniresistenttien bakteerien % osuus tutkituista kannoista. Tiedot tuottaa HY/ELTDK ja koostaa Ruokavirasto.	Ruokavirasto HY/ELTDK
A17	Mikrobilääkkeiden käyttömäärät: tuotantoeläimille (mg/PCU) myyntimäärien perusteella (käyttömäärien perusteella osittain 2023 alkaen)	FINRES-Vet -ohjelmassa tuotantoeläinten biomassaan (PCU) suhteutettu mikrobilääkkeiden käyttömäärät (mg/PCU) eläinlääkkeiden myyntimäärien perusteella. Tiedot tuottaa Fimea ja koostaa Ruokavirasto.	Ruokavirasto Fimea
A17	Mikrobilääkkeiden käyttömäärät: ihmisille kriittisen tärkeiden mikrobilääkkeiden (CIA) käyttömäärät eläimille: fluorokinolonit (mg/PCU) myyntimäärien perusteella (käyttömäärien perusteella osittain 2023 alkaen)	FINRES-Vet -ohjelmassa tuotantoeläinten biomassaan (PCU) suhteutettu CIA-mikrobilääkkeiden käyttömäärät (mg/PCU) eläinlääkkeiden myyntimäärien perusteella. Tiedot tuottaa Fimea ja koostaa Ruokavirasto.	Ruokavirasto Fimea
A17	Mikrobilääkkeiden käyttömäärät: ihmisille kriittisen tärkeiden mikrobilääkkeiden käyttömäärät eläimille: 3. ja 4. polven kefalosporiinit (mg/PCU) myyntimäärien perusteella (käyttömäärien perusteella osittain 2023 alkaen)	FINRES-Vet -ohjelmassa tuotantoeläinten biomassaan (PCU) suhteutettu CIA-mikrobilääkkeiden käyttömäärät (mg/PCU) eläinlääkkeiden myyntimäärien perusteella. Tiedot tuottaa Fimea ja koostaa Ruokavirasto.	Ruokavirasto Fimea
A17	Mikrobilääkkeiden käyttömäärät: seuraeläimille (tablettien myynti kg vaikuttavaa ainetta)	FINRES-Vet -ohjelmassa seuraeläinten antibioottitablettien myyntimäärät. Tiedot tuottaa Fimea ja koostaa Ruokavirasto.	Ruokavirasto Fimea
A13	Vaatimukset täyttävien siemensektorin kohteiden osuus (%): — säännöllisesti tarkastettavat kohteet (%) — kohdennetusti tarkastetut kohteet (%)	Säännöllisesti tarkastettavat kohteet ja kohdennetusti valittavat tarkastuskohdet.	Ruokavirasto
A13	Vaatimukset täyttävien lannoitevalmisteiden osuus kohdennetusti tarkastetuista lannoitevalmisteistä (%)	Kohdennetusti tarkastetut näytteet: lannoitevalmisteiden valmistuksen valvonta, markkinavalvonta ja tuonnin näytteet. Säädösten vastaisina on huomioitu tapahtumat, joille on annettu huomautus, määräys, kehoitus tai kielto	Ruokavirasto
A13	Vaatimukset täyttävien valvontakohteiden osuus (kasvinsuojeluaineet ja kasvinsuojeluaineiden käyttö) (%)	Kohdennetusti tarkastettavat kohteet (kasvinsuojeluaineet sekä kasvinsuojeluaineiden käyttö)	Ruokavirasto
A13	Vaatimukset täyttävien rehunäytteiden osuus (%): elintarviketuotantoeläinten rehuissa esiintyvät haitalliset ja kielletyt aineet sekä eliöt.		Ruokavirasto

**Taulukko 5. Maaseudun kehittämisen tunnusluvut**

Tavoite	Tunnusluku	Kuvaus	Lähde
A31	Maaseutualueella sijaitsevien yritysten toimipaikkojen osuus kaikista toimipaikoista, %	Luvut koskevat Manner-Suomea. Tilastokeskus kokoaa maaseutuindikaattoritiedot ja tietojen aikasarjat pohjautuvat pääasiassa Tilastokeskuksen aineistoihin. Tiedot kuntapohjaisen Kaupunki-maaseutuluokituksen ja tilastollisen kuntaryhmituksen mukaan (Ohjelmakausi 2014–2020). Vuonna 2021 tietoja ei ole vielä saatavilla.	Tilastokeskus, maaseutuindikaattorit
A32	Työllisyysaste yhteensä, % — harvaan asuttu maaseutu — ydinmaaseutu — kaupunkien läheinen maaseutu — kaupungit	Luvut koskevat Manner-Suomea. Koko väestön työllisyysaste lasketaan 15–64-vuotiaiden työllisten %-osuutena samanikäisestä väestöstä. Vuonna 2021 tietoja ei ole vielä saatavilla. Tilastokeskus kokoaa maaseutuindikaattoritiedot ja tietojen aikasarjat pohjautuvat pääasiassa Tilastokeskuksen aineistoihin. Tiedot paikkatietopohjaisen Kaupunki-maaseutuluokituksen mukaan (ohjelmakausi 2014–2020).	Tilastokeskus, maaseutuindikaattorit
A33	Vakituisesti maaseutualueilla asuvien ja kesäasukkaiden osuus väestöstä, %	Luvut koskevat Manner-Suomea. Tilastokeskus kokoaa maaseutuindikaattoritiedot ja tietojen aikasarjat pohjautuvat pääasiassa Tilastokeskuksen aineistoihin. Tiedot kuntapohjaisen Kaupunki-maaseutuluokituksen ja tilastollisen kuntaryhmituksen mukaan (ohjelmakausi 2014–2020).	Tilastokeskus, maaseutuindikaattorit
A33	Maaseutualueilla asuvien osuus väestöstä, %	ks yllä	Tilastokeskus, maaseutuindikaattorit
A33	Maaseutualueilla yöpyneiden osuus kaikista yöpyneistä, %	ks yllä	Tilastokeskus, maaseutuindikaattorit

**Taulukko 6. Maaseutuohjelman toteutuma vuosina 2014–2022**

Tavoite	Tunnusluku	Kuvaus	Lähde
Maaseutuohjelman 2014–2020 toteutus käynnistyi täysimääräisesti vuonna 2016. Rahoituskauden 2014–2020 toteutuma esitetään päättyneiden hankkeiden osalta. Hankkeiden toteutusaika päättyy vuonna 2025. Lukumäärät ovat Manner-Suomen maaseudun kehittämissuunnitelmasta tukea saaneiden määrä.			Ruokavirasto
A15	Maatalouden tuettujen investointien määrä, kpl	Investointitukea saaneet maatilat, kpl. Alatoimenpide 4.1, myönteisen tukipäätöksen saaneiden tilojen määrä ko. ajanjaksolta	Ruokavirasto/Hyrrä
A15	Aloitustukea saaneet uudet viljelijät, kpl	Nuorten viljelijöiden aloitustukea saaneet, kpl. Alatoimenpide 6.1, myönteiset tukipäätökset kpl ko. ajanjaksolta	Ruokavirasto/ Hyrrä
A31	Tuetut yritykset, kpl	Tuetut yritykset, kpl (yritysten perustaminen ja toiminnan kehittäminen). Alatoimenpiteet 4.2, 6.2 ja 6.4, myönteiset tukipäätökset kpl ko. ajanjaksolta. Mukana myös toteutettavuustutkimukset. Huom! Myönteiset tukipäätökset, ei uniikit yritykset)	Ruokavirasto/ Hyrrä
A32	Luodut uudet työpaikat	Luodut työpaikat, kpl. Kehittämishankkeet: indikaattori "Hankkeen tuloksena syntyneiden työpaikkojen määrä". Yritystuet: Työpaikat laskettuna siten, että toteumasta vähennetään lähtötilanne (mukaan vain ne yritystuet, joista on tallennettu toteumia). Ko. ajanjaksolta.	Ruokavirasto/ Hyrrä
A31	Koulutuksiin osallistuneet, hlöä	Kehittämishankkeet, hyväksytyt seurantatietojen toteumat ko. ajanjaksolta	Ruokavirasto/ Hyrrä