



Maa- ja metsätalousministeriö
Jord- och skogsbruksministeriet
Ministry of Agriculture and Forestry



RUOKAVIRASTO
Livsmedelsverket • Finnish Food Authority

MMM: VN/722/2023

Ruokavirasto: 7644/02.00.00.00/2023

Maa- ja metsätalousministeriön ja Ruokaviraston välinen tulossopimus 2023–2027

Sisällys

1. MAA- JA METSÄTALOUSHALLINTO- JA TOIMIALAN YHTEISKUNNALLINEN VAIKUTTAVUUS JA HALLINNONALAN VIRASTOJEN TOIMINNALLINEN TULOKSELLISUUS JA VOIMAVAROJEN HALLINTA SEKÄ RUOKAVIRASTON TAVOITELINJAUKSET	3
1.1 Ruokaviraston toimintaan liittyvä yhteiskunnallinen vaikuttavuus (TA 2023)	3
1.2 Toiminnallinen tuloksellisuus (TA 2023)	3
1.3 Voimavarojen hallinta (TA 2023)	3
1.4 Ruokaviraston tehtävät ja tahtotila	4
2. RUOKAVIRASTON VUODEN 2023 TULOSTAVOITTEET JA ALUSTAVAT TAVOITTEET VUOSILLE 2024–2027	6
2.1 Yhteiskunnallisen vaikuttavuuden tavoitteet	6
2.2 Toiminnallisen tuloksellisuuden tavoitteet	13
2.3 Voimavarojen hallinnan tavoitteet	18
3. SEURANTA JA RAPORTOINTI	21
LIITE 1: Tulostavoitteiden toteuttamista tukevat toimenpiteet, niiden aikataulutus sekä tunnusluvut ja laskelmat	22
LIITE 2. Ruokaviraston talouden suunnitteluun liittyviä tietoja: Maksullisen, yhteisrahoitteisen ja yhteistoiminnan tiedot, rahoituslaskelma, tuotto- ja kululaskelma sekä tietohallinnon kulut ja muut investoinnit	27
LIITE 3. Ruokaviraston perustehtäviin vaikuttavan toimintaympäristön kuvaus	31
Liite 4. Tulostavoitteiden tunnuslukujen kuvaukset ja tietolähteet	37

1. MAA- JA METSÄTALOUSMINISTERIÖN TOIMIALAN YHTEISKUNNALLINEN VAIKUTTAVUUS JA HALLINNONALAN VIRASTOJEN TOIMINNALLINEN TULOKSELLISUUS JA VOIMAVAROJEN HALLINTA SEKÄ RUOKAVIRASTON TAVOITELINJAUKSET

1.1 Ruokaviraston toimintaan liittyvä yhteiskunnallinen vaikuttavuus (TA 2023)

Ruokavirasto tukee toiminnallaan seuraavia yhteiskunnallisia vaikuttavuustavoitteita:

- A1. Kokonaiskestävän ruokajärjestelmän huoltovarmuus ja kilpailukyky paranevat
- A2. Kestävä luonnonvaratalous turvaa huoltovarmuutta, lisää hyvinvointia ja korvaa uusiutumattomien raaka-aineiden ja energian käyttöä.
- A3. Monipuolinen yritystoiminta sekä menestyvä maaseutu ja saaristo, monipaikkaisuus ja yhteistyöverkostot vahvistavat yhteiskuntaa
- A4. Luotettavat ja laajakäyttöiset paikka-, kiinteistö- ja huoneistotiedot mahdollistavat uutta liiketoimintaa ja turvaavat omistusta

Nämä vaikuttavuustavoitteet ovat voimassa myös vuosina 2024–2027, ellei muusta päätetä.

Lisäksi Ruokavirasto toteuttaa osaltaan erityisesti seuraavia Marinin hallitusohjelman strategisia kokonaisuuksia (liitteessä 1 merkinnällä HO):

- Kestävän talouden Suomi
- Hiilineutraali ja luonnon monimuotoisuuden turvaava Suomi
- Suomi kokoaan suurempi maailmalla
- Turvallinen oikeusvaltio Suomi
- Elinvoimainen Suomi
- Osaamisen, sivistyksen ja innovaatioiden Suomi.

1.2 Toiminnallinen tuloksellisuus (TA 2023)

Toiminta on tuloksellista ja voimavarat suunnataan tehokkaasti yhteiskunnallisen vaikuttavuuden saavuttamiseksi.

- B1. Toimintamme on asiakaslähtöistä, verkostoitunutta, vastuullista ja ennakoivaa.
- B2. Tutkimus-, kehittämis- ja innovaatiotoimintamme tukee ennakoivasti päätöksentekoa, elinkeinojen kilpailukykyä ja vaikuttavuutta.
- B3. Digitaaliset ratkaisumme ja tietovarantomme ovat turvallisia, hyvin käytettäviä, yhteentoimivia ja niitä hyödynnetään laajasti.
- B4. Ennakoimme riskejä ja varaudumme kriiseihin sekä vahvistamme palautumiskykyä häiriö- ja kriisitilanteissa.

1.3 Voimavarojen hallinta (TA 2023)

Huolehditaan siitä, että tehtävät ovat tasapainossa voimavarojen kanssa.

C1. Henkilöstömme on osaavaa, arvostettua ja voi hyvin. Henkilöstösuunnittelu on toimintaa tukevaa, ennakoivaa ja pitkäjänteistä

Resurssimme ovat riittävät ja oikein kohdennettuja:

C2. Tehtävät ja toiminta on mitoitettu rahoituksen mukaan.

C3. EU:n ja muu ulkopuolinen rahoitus on tehokkaasti hyödynnetty.

C4. Toimitilahallinta ja toimipaikkaverkko sekä hankintatoimi ovat tehokkaita ja tukevat kestävyyttä.

C5. Hallinnon rakenteet tukevat tuottavuuden kasvua, ohjaamista ja johtamista.

Näitä toiminnallisen tuloksellisuuden ja voimavarojen hallinnan tavoitteita (kohdat 1.2–1.3) sovelletaan myös vuosina 2024–2027, ellei muusta päätetä.

1.4 Ruokaviraston tehtävät ja tahtotila

Ruokavirastosta annetun lain (371/2018) mukaan Ruokaviraston tehtävinä ovat elintarvikkeiden ja maa- ja metsätalouden tuotantopanosten turvallisuuden ja laadun, eläinten terveyden ja hyvinvoinnin sekä kasvinterveyden edistäminen, valvonta ja tutkimus. Lisäksi virasto edistää viranomaistoimin elintarvikkeiden ja maatalouden tuotantopanosten vientiä. Näihin tehtäviin liittyvä toiminta on kuvattu Suomen elintarvikeketjun monivuotisessa kansallisessa valvontasuunnitelmassa (VASU). Sen avulla Ruokavirasto koordinoi ja ohjaa alue- ja paikallishallintoa, toimialan muita viranomaisia (puolustusvoimat, Tukes, Tulli ja Valvira) sekä laboratorioita niin, että toiminta olisi tehokasta, yhtenäistä, oikeasuhteista ja läpinäkyvää. Näiden tehtävien yhteiskunnallinen vaikuttavuus näkyy tämän koordinaatiotyön onnistumisena.

Ruokavirasto toimii Suomen maksajavirastona, joka vastaa Suomessa Euroopan unionin yhteisen maatalouspolitiikan mukaisten toimenpiteiden, EU:n osarahoittamien maaseudun kehittämistoimien ja näitä täydentävien kansallisten toimenpiteiden toimeenpanosta. Keskeiset kehittämistoimet on kuvattu Manner-Suomen maaseudun kehittämissuunnitelmassa 2014–2020 (Maaseutuohjelma) ja Suomen CAP-suunnitelmassa 2023–2027. Lisäksi Ruokavirastolla on eräitä kansallisen maaseutupolitiikan toimeenpanoon liittyviä tehtäviä.

Ruokaviraston organisaatio muodostuu strategisia tavoitteita ja tulossopimusta toteuttavista linjoista ja toimintakokonaisuuksista. Ruokaviraston substanssista vastaavia linjoja ovat maaseutulinja, elintarvikeketjulinja sekä laboratorio- ja tutkimuslinja. Viraston toimintakokonaisuuksia ovat digitaaliset palvelut ja sisäiset palvelut. Ruokaviraston johtamisjärjestelmässä kukin toimintayksikkö vastaa prosessiensa johtamisesta. Strategisen kehittämisen kokonaisjohtaminen on organisoitu päämäärien mukaisesti tarkoituksenmukaisille strategiatiimeille.

Ruokaviraston strategian (kuva 1) mukainen tulevaisuuden visio on: *Vastuullista ruokaa – hyvää elämää*. Tällöin virasto tavoittelee toiminnassaan ja sen kehittämisessä sitä, että Suomessa on saatavilla vastuullisesti tuotettua ruokaa, minkä katsotaan parantavan elämänlaatua. Strategisen toiminta-ajatuksensa mukaisesti virasto tuottaa *turvallisuutta ja*

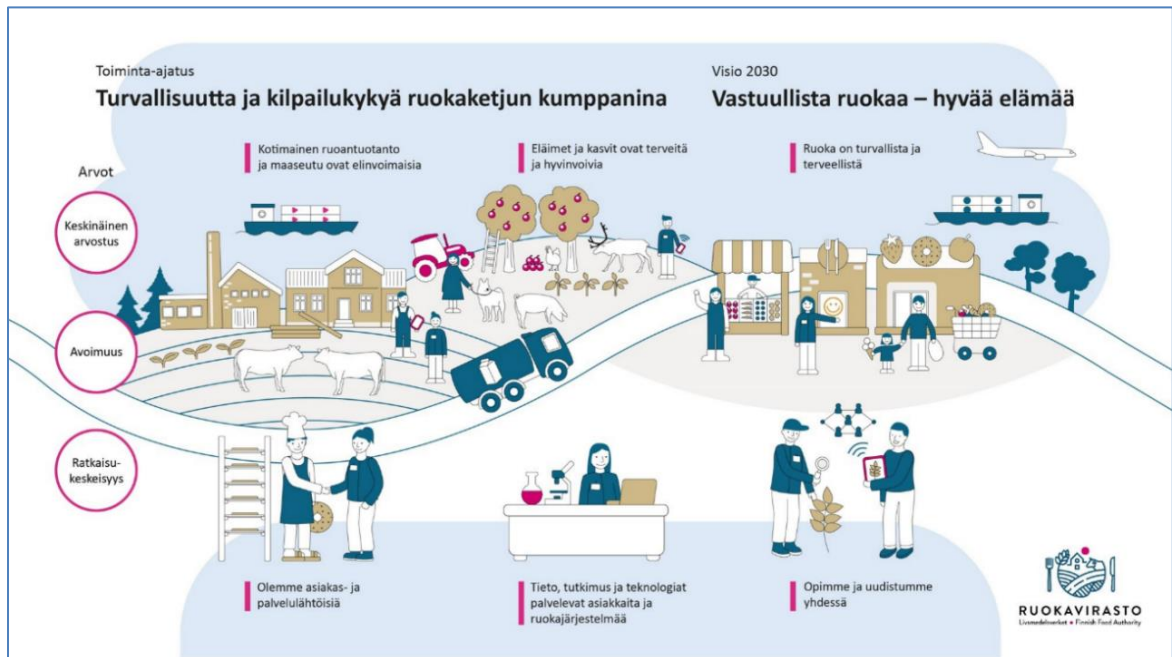
kilpailukykyä ruokaketjun kumppanina. Viraston työyhteisössä ja asiakkaiden kanssa tehtävässä työssä keskeisiksi strategisiksi arvoiksi on nostettu keskinäinen arvostus, avoimuus ja ratkaisukeskeisyys.

Ruokaviraston strategian mukaan viraston toiminnan vaikuttavuuspäämäärät ovat:

- Kotimainen ruoantuotanto ja maaseutu ovat elinvoimaisia
- Eläimet ja kasvit ovat terveitä ja hyvinvoivia
- Ruoka on turvallista ja terveellistä

Strategiassa on lisäksi asetettu kolme mahdollistajapäämäärää:

- Olemme asiakas- ja palvelulähtöisiä
- Tieto, tutkimus ja teknologia palvelevat asiakkaita ja ruokajärjestelmää
- Opimme ja uudistumme yhdessä



Kuva 1. Ruokaviraston strategia.

Viraston strategiatyössä on määritelty strategian päämäärille tarkennettuja tavoitteita, jotka kuvaavat toiminnan painotuksia ja tavoitellun muutoksen suuntaa. Strategiassa ja toiminnan suunnittelussa on otettu huomioon maa- ja metsätalousministeriön sekä Ruokaviraston yhteinen toimintaympäristöanalyysi (liite 3). Lisäksi suunnittelussa on huomioitu YK:n kestävä kehityksen tavoitteet (SDG) ja viraston toiminta tukee erityisesti seuraavia tavoitteita:



SDG 2. Ei nälkää.

Poistaa nälkä, saavuttaa ruokaturva, parantaa ravitsemusta ja edistää kestävää maataloutta.

SDG 3. Terveyttä ja hyvinvointia.

Taata terveellinen elämä ja hyvinvointi kaiken ikäisille.

SDG 8. Ihmisarvoista työtä ja talouskasvua.

Edistää kaikkia koskevaa kestävää talouskasvua, täyttä ja tuottavaa työllisyyttä sekä säällisiä työpaikkoja.

SDG 12. Vastuullista kuluttamista.

Varmistaa kulutus- ja tuotantotapojen kestävyys.

SDG 13. Ilmastotekoja.

Toimia kiireellisesti ilmastonmuutosta ja sen vaikutuksia vastaan.

SDG 15. Maanpäällinen elämä.

Suojella maaekosysteemejä, palauttaa niitä ennalleen ja edistää niiden kestävää käyttöä; Edistää metsien kestävää käyttöä; Taistella aavikoitumista vastaan; Pysäyttää maaperän köyhtyminen ja luonnon monimuotoisuuden häviäminen.

Ruokavirastossa vahvistetaan vastuullisuusnäkökohtia lainsäädännön toimeenpanossa, viraston omassa toiminnassa ja hankinnoissa. Viraston vastuullisuusraporttiin vuodelta 2021 on kuvattu kestävä kehitystä edistävää toimintaa ja työtä jatketaan lähivuosina kestävä kehityksen ohjelmityön käynnistämällä.

Ruokavirasto tekee kansainvälistä yhteistyötä tehtäviinsä liittyen. Erityisesti kansainvälistä yhteistyötä tehdään viennin edistämistehtävissä, vienti- ja tuontivalvonnassa, EU-lainsäädännön toimeenpanon kysymyksissä sekä tieteelliseen tutkimukseen liittyen. Pohjoismainen ja muu lähialueyhteistyö ovat tärkeitä viraston tehtäväkentässä.

Ruokaviraston toiminnan lähtökohtana on myönteinen palvelukokemus ja asiakkaan kohtaaminen. Asiakasrajapinta hallitaan koko ketjussa alkaen maatalouden tuotantopanosteollisuudesta ja alkutuotannosta aina elintarviketeollisuuteen, vientiin, tuontiin, jakeluun (kauppa, ravintolat, suurkeittiöt) sekä kuluttajiin ja muihin henkilöasiakkaisiin. Ruokavirastoa johdetaan kokonaissuunnitteluun perustuen siten, että prosessit, palvelut ja tietojärjestelmät palvelevat asiakkaita ja muita sidosryhmiä sujuvasti ja joustavasti. Vuonna 2019 perustetun viraston käynnistämässä tärkeitä peruskiviä ovat olleet strateginen herkkyyss, johdon yhtenäisyys ja resurssien liikkuvuus.

2. RUOKAVIRASTON VUODEN 2023 TULOSTAVOITTEET JA ALUSTAVAT TAVOITTEET VUOSILLE 2024–2027

2.1 Yhteiskunnallisen vaikuttavuuden tavoitteet

Ruokavirasto tukee toiminnallaan laajasti edellä kohdassa 1.1 todettuja yhteiskunnallisia vaikuttavuuden tavoitteita. Toimenpiteitä kohdennetaan erityisesti seuraavalla tavalla:

A1. Kokonaiskestävän ruokajärjestelmän huoltovarmuus ja kilpailukyky paranevat

A11. Kaikille on riittävästi turvallista ja ravitsevaa ruokaa

- Ruokavirasto ohjaa elintarvikeketjun turvallisuuden valvontaa ja uusien elintarvikesäädösten soveltamista sekä tuottaa tietoa turvallisesta ravitsemuksesta ja edistää ravitsemussuositusten noudattamista.
- Ruokavirasto varmistaa kansallisten toimien ja yhteisen maatalouspolitiikan suorien tukien ja maaseudun kehittämistoimien tuloksellisella toimeenpanolla ruoantuotannon kannattavuutta, ruokaketjun tuotannon ja yrittäjyyden monipuolisuutta ja ympäristön kannalta kestävien tuotantotapojen yleistymistä.

A12. Suomalaisen ruoan kysyntä ja viennin arvo kasvavat

- Ruokavirasto maksajavirastona luo edellytyksiä maatalojen ja maaseudun ruoka-alan yritysten kannattavalle ja kestäväälle tuotannolle sekä tuotantodellytysten kehittymiselle.
- Ruokavirasto edistää uusien vientimarkkinoiden avaamista ja olemassa olevien säilyttämistä mm. huolehtimalla viejien ohjeistamisesta, viranomaisyhteistyöstä vientimaiden kanssa, elintarvikkeiden ja rehujen turvallisuudesta ja eläintautien torjunnasta.
- Ruokavirasto luo edellytyksiä kotimaisen ruoan kysynnälle sekä tuottaa ja julkaisee avoimena datana tietoa suomalaisesta ruuasta (mm. puhtaus, alkuperä).

A13. Tuotantopanosten saatavuus turvataan, omavaraisuusaste nousee ja ne säilyvät korkealaatuisina ja turvallisina

- Ruokavirasto varmistaa tuotantopanoksia koskevien säädösten toimeenpanon sekä ohjaa siementen, taimiaineiston, lannoitteiden ja rehujen sekä kasvinsuojeluaineiden käytön turvallisuuden ja laadun valvontaa.
- Ruokavirasto tukee ja edistää käytettävissään olevilla keinoilla tuotantopanosten omavaraisuusasteen nostoa koskevia pyrkimyksiä

A14. Kuluttaja- ja markkinalähtöinen ruokajärjestelmä toimii kannattavasti, oikeudenmukaisesti ja vastuullisesti

- Ruokavirasto suunnittelee ja kehittää toimintaansa ja kuluttajaviestintää yhdessä asiakkaittensa ja sidosryhmiensä kanssa.
- Ruokavirasto viestii aktiivisesti maatalojen tuotannon ja maaseudun monipuolisesta kehittämisestä luoden edellytyksiä kotimaisen tuotannon ja tarjonnan tunnettuudelle.
- Ruokavirasto varmistaa yhteisen maatalouspolitiikan suorien tukien ja maaseudun kehittämistoimien ja maatalouden markkinatukien maksamisesta oikein ja ajallaan.
- Ruokavirasto mahdollistaa ruokajärjestelmän tuotannon kasvua ja uusien innovaatioiden tuottamista.
- Ruokavirasto pyrkii varmistamaan toimialan yritysten valvonnalla ja rikollisuuden torjunnalla, etteivät lainsäädännön vastaisesti toimivat saa epäreilua kilpailuetua.

A15 Maatalouden rakenne kehittyy, tuottavuus paranee ja elintarvikeomavaraisuusaste säilyy korkeana

- Rakennetukien, yritysrahoituksen ja kehittämishankkeiden oikea-aikaisen ja tuloksellisen toimeenpanon avulla Ruokavirasto mahdollistaa maatilojen rakenteellisen kehittymisen ja tuottavuuden kasvun.
- Ruokavirasto osallistuu aktiivisesti elintarvikeomavaraisuutta koskevaan keskusteluun ja tukee käytettävissään olevilla keinoilla omavaraisuuden varmistamista koskevia pyrkimyksiä

A16. Eläintaudit, kasvintuhoojat ja niihin liittyvät riskit ovat hallinnassa

- Ruokavirasto tutkii ja tekee riskinarviointien pohjalta ehdotuksia riskien hallinnan toimenpiteiksi.
- Ruokavirasto varmistaa eläintautien ja kasvintuhoojien torjunnan ja valvonnan ja niihin liittyvät valmius- ja varautumistoimet.
- Riskiperusteisesti kohdennetut seurantaohjelmat sekä tarjottavat analytiikan ja diagnostiikan palvelut tuottavat tiedon eläintauti- ja kasvintuhoojatilanteesta ja mahdollistavat nopean reagoinnin.

A17. Eläinten hyvinvointi on korkealla tasolla ja mikrobilääkeresistenssi on hallinnassa

- Ruokavirasto ohjaa eläinten hyvinvoinnin valvontaa.
- Ruokavirasto ohjaa eläinten lääkitsemisen valvontaa ja hallittua mikrobilääkkeiden käyttöä ja seuraa mikrobilääkeresistenssin esiintymistä ja eläinlajikohtaista mikrobilääkkeiden käyttöä.

A2. Kestävä luonnonvaratalous turvaa huoltovarmuutta, lisää hyvinvointia ja korvaa uusiutumattomien raaka-aineiden ja energian käyttöä

Ruokavirasto mahdollistaa luonnonvara-alan toimintaympäristön kilpailukykyä ja kasvua sekä edistää luonnonvarojen elinvoimaisuutta, luonnon monimuotoisuutta ja elinympäristöjen tilaa luomalla edellytyksiä kannattavalle tuotannolle, ympäristökuorman pienentämiselle ja uusille innovaatioille mm. maataloustukirahastosta rahoitettavien toimenpiteiden, kansallisten tukien ja maaseuturahastosta rahoitettavien toimenpiteiden avulla (A22, A23, A24) sekä tutkimusohjelman mukaisella tieteellisellä tutkimuksella ja tutkimustulostensa avoimella saatavuudella. Lisäksi Ruokavirasto tukee elintarvikkeiden tuotemuotoilua niiden terveellisyyden ja kestävyysparantamiseksi.

A21. Vahvistetaan vesihuollon, biomassojen tuotannon ja kalatalouden omavaraisuutta ja huoltovarmuutta

- Luodaan edellytyksiä elinvoimaiselle kalataloudelle ohjaamalla kalatautien ennaltaehkäisy- ja torjuntatoimia kalanviljelylaitoksilla.
- Ruokavirasto edistää bioenergian käytön lisäämistä

A22. Luonnonvaratalouden kilpailukykyinen toimintaympäristö luo uutta yritystoimintaa sekä kasvattaa jalostusastetta ja vientiä.

- Ruokavirasto varmistaa kansallisten toimien ja yhteisen maatalouspolitiikan suorien tukien ja maaseudun kehittämistoimien tuloksellisella toimeenpanolla luonnonvaratalouden kilpailukykyä

- Ruokavirasto luo edellytyksiä aktiiviselle luonnonvara-alan toimijoiden verkostoitumiselle, yhteistyölle ja kumppanuuksille.

A23. Luonnon aineettomien hyödykkeiden ja hyvinvointipalveluiden käyttö lisääntyy

- Ruokavirasto edistää elämysmatkailua ja muita maaseudun matkailupalveluita.

A24. Uusiutuvien luonnonvarojen elinvoimaisuus, luonnon monimuotoisuus ja elinympäristöjen tila paranevat, mikä luo pohjan kokonaiskestävyydelle.

- Ruokavirasto tuottaa viestintää ja ohjeistusta maatalousluonnon monimuotoisuuden edistämiseksi (mm. LUMO-projekti).

A25. Turvataan uusiutuvien luonnonvarojen kestävä käyttö ja vahvistetaan riskien hallintaa.

- Ruokavirastolla on alkutuotannon varautumiseen ja huoltovarmuuteen liittyviä tutkimus- ja kehittämishankkeita.
- Ruokavirasto kartoittaa ja ehkäisee metsäntuhoojien esiintymistä.
- Ruokavirasto huolehtii Suomen hyvän kasvintuhooja- ja eläintautitilanteen säilymisestä.

A26. Hillitään ilmastonmuutosta etenemällä kohti hiilineutraalisuutta, materiaalihokkuutta ja kiertotaloutta

- Ruokavirasto edistää tavoitetta toimeenpanemalla tukijärjestelmiä, sekä tukemalla ravinteiden kierrätystä ja kestävää ja terveyttä edistävää ruokavaliota ja ruokahävikin vähentämistoimia. Lisäksi virasto vahvistaa tietoperustaa tieteellisellä tutkimuksella ja riskinarvioinnilla.
- Viraston toiminnassa otetaan huomioon myös keskipitkän aikavälin ilmastopolitiikan suunnitelma (Kaisu), energia- ja ilmastostrategia sekä maankäyttösektorin ilmastosuunnitelma.

A27. Sopeudutaan ilmastonmuutokseen ja varaudutaan siitä aiheutuviin riskeihin

- Ruokavirasto ennakoii, tutkii ja valvoo ilmastonmuutokseen ja globalisaatioon liittyviä eläin- ja kasvitautiriskejä sekä elintarviketurvallisuusriskejä.
- Ruokavirasto huolehtii valmiussuunnitelmien ajantasaisuudesta toimialallaan.

A3. Monipuolinen yritystoiminta sekä menestyvä maaseutu ja saaristo, monipaikkaisuus ja yhteistyöverkostot vahvistavat yhteiskuntaa

Ruokaviraston rooli on edistää yritystoiminnan monipuolistumista, maaseudun menestymistä sekä verkostojen syntymistä maaseuturahaston yritysrahoituksen ja kehittämishankkeiden sekä rakennetukien toimenpiteiden tuloksellisen toimeenpanon avulla, kysyntää vastaavalla koulutustarjonnalla sekä maaseutuverkostotyöllä. Tavoitteena on alueellisen ja paikallisen toiminnan kehittyminen, yritystoiminnan kehittämiseen kannustaminen sekä täsmällinen ja aktiivinen raportointi tavoitteiden toteutumisesta päätöksentekijöille ja kansalaisille. (Tavoitteet A31-A36).

A31. Maaseutualueiden yritys rakenne kehittyy ja monipuolistuu sekä yritysten kilpailukyky paranee

- Ruokavirasto edistää toimeenpanotyössään maaseutualueiden yritys rakenteen kehittymistä ja monipuolistumista sekä kilpailukykyyn parantamista. Keinoja ovat esimerkiksi ELY-keskusten toimialaohjaus, ELY-keskusten ja Leader-ryhmien koulutukset ja ohjeistus sekä sidosryhmät sisältävä monipuolinen vuorovaikutus ja viestintä.

A32. Yrityksille on tarjolla osaavaa työvoimaa, rahoitusta ja yhteistyöverkostoja

- Ruokavirasto edistää toimeenpanotyössään vuorovaikutusta ja tiedonvälitystä käytettävistä olevista rahoitusmahdollisuuksista ja palveluista.

A33. Toimintaa tukeva infrastruktuuri ja laadukkaat palvelut mahdollistavat hyvän elämän, asumisen ja elinkeinotoiminnan maaseudulla ja saaristossa sekä vahvistavat alueellista yhdenvertaisuutta

- Ruokavirasto edistää tavoitetta toimeenpanossa monipuolisen vuorovaikutuksen, tiedonvälityksen, ohjeistuksen, koulutuksen avulla sekä esimerkiksi kokoamalla tietoa ja viestimällä rahoitetuista teeman hankkeista.

A34. Yhteisölähtöinen paikallinen kehittäminen sekä alueellisten ja paikallisten toimijoiden yhteistyö vahvistuvat

- Ruokavirasto edistää toimeenpanossa alueellista ja paikallista yhteistyötä sekä vahvistaa yhteisölähtöistä paikallista kehittämistä monipuolisella vuorovaikutuksella, koulutuksilla, ohjeistuksella ja viestinnällä.

A35. Alueita kehitetään kumppanuudessa maaseutu-, saaristo- ja kaupunki-toimijoiden kanssa

- Ruokavirasto viestii omalta osaltaan hyvistä käytännöistä maaseutu-, saaristo- ja kaupunkialueiden vuorovaikutuksesta esimerkiksi teemaan liittyvistä hyvistä hanke-esimerkeistä tai kokoamalla teemaan liittyvää dataa Ruokaviraston rekistereistä.

A36. Päätöksenteon valmistelussa tunnistetaan maaseutuun ja saaristoon kohdistuvia vaikutuksia ja tehdään ne näkyviksi

- Ruokavirasto huomioi ja analysoi päätöksenteossään maaseutuun ja saaristoon kohdistuvia vaikutuksia sekä viestii niistä.

A4. Luotettavat ja laajakäyttöiset paikka-, kiinteistö- ja huoneistotiedot mahdollistavat uutta liiketoimintaa ja turvaavat omistusta

A44. Ruokaan ja uusiutuviin luonnonvaroihin liittyvät paikkatiedot mahdollistavat tehokkaita prosesseja ja palveluita sekä uutta liiketoimintaa

Kohtaan A4 liittyvät toimenpiteet kytkeytyvät Ruokaviraston kehitystoiminnassa kohtaan B3 ja tavoitteena on edistää Ruokaviraston tuottamien paikkatietojen käyttöä julkistamalla aineistoja ja kehittämällä sähköisiä palveluita sidosryhmien tarpeet huomioiden.

Yhteiskunnallisen vaikuttavuuden tavoitteiden toteuttamista tukevat toimenpiteet ja niiden aikataulutus on kuvattu liitteessä 1.

Yhteiskunnallisen vaikuttavuuden tavoitteiden toteutumista kuvaavat tunnusluvut A1-, A2- ja A3-tavoitteille on esitetty taulukoissa 1–6. Pelkästään tulosoajauksessa seurattavat tunnusluvut on merkitty *kursiivilla ja harmaalla taustalla*. Tunnuslukujen määritelmät ja tietolähteet on kuvattu liitteessä 4.

Nämä vaikuttavuustavoitteet ovat voimassa myös vuosina 2024–2027 ellei muusta päätetä.

Taulukko 1. Maa- ja elintarviketalous

Tavoite	Tunnusluku	Toteuma 2020	Toteuma 2021	Tavoite 2022–2023	Alustava tavoite 2024–2027
A15	Maataloustuotannon arvo (milj. euroa)	4 642	4 693	<i>kasvaa</i>	<i>kasvaa</i>
A15	Elintarviketuotannon bruttoarvo yhteensä (milj. euroa)	30 680	31 925	<i>kasvaa</i>	<i>kasvaa</i>
A12	Elintarvikeviennin arvo (milj. euroa)	1 739	1 791	<i>kasvaa</i>	<i>kasvaa</i>
A12	Kotimaisen tuotannon osuus (%) kulutuksesta				
	– liha yhteensä (%)	83	83	<i>nykytaso</i>	<i>nykytaso</i>
	– maitotuotteet yhteensä (%)	73	73	<i>nykytaso</i>	<i>nykytaso</i>
	– viljat yhteensä (%)	117	91	<i>kasvaa</i>	<i>kasvaa</i>
	– tomaatti (%)	62	61	<i>kasvaa</i>	<i>kasvaa</i>
A15	Maatalouden yrittäjätulo/FWU (euroa/vuosi)	25 900	28 900	<i>kasvaa</i>	<i>kasvaa</i>
A15	Maatilojen keskikoko (ha)	50	51	<i>kasvaa</i>	<i>kasvaa</i>
A15	Maatilojen investointien määrä (milj. euroa)	1 160	1 160	<i>kasvaa</i>	<i>kasvaa</i>
A24	Maatalouden monimuotoisuuden ja maiseman hoito (ha)	32 344	32 912	42 000	42 000
A14	Luomutuotannon määrä				
	– maito (milj. litraa)	79	80,9	<i>kasvaa</i>	<i>kasvaa</i>
	– naudanliha (milj. kg)	3,4	3,5	<i>kasvaa</i>	<i>kasvaa</i>
	– kananmunat (milj. kg)	5,2	5,3	<i>kasvaa</i>	<i>kasvaa</i>
	– kaura (milj. kg)	83,4	58,2	<i>kasvaa</i>	<i>kasvaa</i>
	– luomueläintilojen lukumäärä (kpl)	1 126	1 148	<i>kasvaa</i>	<i>kasvaa</i>
A14	Elintarvikealan mikro- ja pienyritysten				
	– lukumäärä (kpl)	1 607	1 607	<i>kasvaa</i>	<i>kasvaa</i>
	– tuotannon jalostusarvo (milj. euroa)	747	747	<i>kasvaa</i>	<i>kasvaa</i>

Taulukko 2. Ruokajärjestelmän ympäristökestävyys maataloudessa

Tavoite	Tunnusluku	2000–2006 keskim.	2007–2013 keskim.	2014–2019 keskim.	Toteuma 2020	Tavoite 2021–2023	Alustava tavoite 2023–2027
A14, A24	Valtakunnallinen typpitase, kg N/ha	53,8	46,3	49,9	40,1	<46,0	<46,0
A14, A24	Valtakunnallinen fosforitase, kg P/ha	7,6	4,0	4,6	3,8	<5,0	<5,0
A26	Maataloussektorin kasvihuonekaasupäästöt, milj. tonnia CO ₂ /ekv	6,6	6,5	6,6	6,6	<6,6	<6,6
A26	Maatalouden maankäyttösektorin kasvihuonekaasupäästöt, milj. tonnia CO ₂ /ekv	8,2	8,3	8,3	8,8	<8,8	<8,8
A14	Maatalouden ammoniakkipäästöt kt/vuosi	32,3	32,5	30,3	27,6	<27,6	<27,6

Taulukko 3. Ruokajärjestelmän ympäristökestävyys elintarviketaloudessa

Tavoite	Tunnusluku	Toteuma 2020	Toteuma 2021	Tavoite 2022–2023	Alustava tavoite 2024–2027
A22	Luomusertifioitu keruualue (ha)	5 513 475	6 930 000	kasvaa	kasvaa
A22	Luonnonmarjojen ja –sienten				
	—kauppaantulomäärät (tonnia)	13,21	17,03	kasvaa	kasvaa
	—poimintatulot (koko maa yhteensä) (milj. euroa)	20,7	23,2	kasvaa	kasvaa
A14	Ruokaketjun ruokahävikin määrä (tonnia)	351 000–376 000	(seuraava toteumatieto 2024)	vähenee	vähenee

Taulukko 4. Elintarvikkeiden ja tuotantopanosten laatu

Tavoite	Tunnusluku	Toteuma 2020	Toteuma 2021	Tavoite 2022–2023	Tavoite 2023–2027
A11	Raportoidut elintarvikkeiden välitteiset ruokamyrkytys-epidemiat (kpl)				
	— epidemioiden lukumäärä	45	36	alle 45	alle 45
	— niissä sairastuneiden määrä (kpl)	990	1 056	alle 1000	alle 1 000
	— <i>Listeria monocytogenes</i> -bakteerin aiheuttamat vakavat ruokamyrkytys-tapaukset (kpl)	93	70	alle 5	alle 5
A11	Salmonellan esiintyvyys (%)				
	— elintarviketuotantoeläinten markkinoille saatetuissa rehuissa (%)	0	0	0	0
	— elintarviketuotantoeläimissä (%)	alle 1	alle 1	alle 1	alle 1
	— elintarvikkeissa (%)	alle 1	0,01	alle 0,5	alle 0,5
A11	Elintarviketuotantoyhtiöissä tehdyissä elintarviketietoja, ravintoarvoa ja markkinointia koskevissa OIVA- valvontatarkastuksissa parhaimman tason saavuttaneet valvontakohteet (%)	53	76	yli 30	yli 30
A17	Eläinten hyvinvointikorvauksia saaneiden tilojen osuus kotieläintiloista (%)	60	61	kasvaa	kasvaa
A17	Eläinten hyvinvointivaatimukset täyttävien tilojen osuus otantavalvonnassa tarkastetuista tiloista (%)	73	76	yli 80	yli 80
A16	Vakavien eläintautien esiintyminen (kpl)				
	— ihmisen pitämät eläimet (kpl)	0	8	vähenee	vähenee
	— luonnonvaraiset eläimet (kpl)	0	66	vähenee	vähenee
A16	Tautitapausten eteenpäin leviämisen estämisen onnistuminen (kaikki nykyisin vastustettavat eläintaudit) (kpl)	0	0	0	0
A16	Karanteenituhoojien takia pysäytettyjen erien lukumäärä (kpl)	n/a	0	vähenee	vähenee
A16	Laatutuhoojien lukumäärä (kpl)	n/a	1	(10)	vähenee
A16	Karanteenituhoojien esiintymien lukumäärä (kpl)	217	289	vähenee	vähenee
A17	Mikrobilääkeresistenssin määrä sioilla ja broilereilla (%)	20	20	vähenee	vähenee
A17	Mikrobilääkeresistenssin määrä seuraeläimillä (%) (Seurantaeläinten (koirien) kliinisten näytteiden moniresistenttien bakteerien osuus tutkituista kannoista.)				
	- ESBL-kannat	0,5	0,3	alle 1,2 % tutkituista	alle 1,2 % tutkituista
	- MRSP-kannat	4,5	5,7	alle 5 % tutkituista	alle 5 % tutkituista
A17	Mikrobilääkkeiden käyttömäärät				
	—tuotantoeläimille (mikrobilääkkeiden käyttömäärät (mg/PCU) myyntimäärien perusteella (käyttömäärien perusteella osittain 2023 alkaen)	16	17	pysyy nykyisellään tai vähenee hitaasti	pysyy nykyisellään tai vähenee hitaasti
	—seuraeläimille (eläimille myyntiluvallisten tablettien myynti; kg vaikuttavaa ainetta)	899	899	vähenee	vähenee
	—ihmisille kriittisen tärkeiden mikrobilääkkeiden käyttömäärät eläimille (mikrobilääkkeiden käyttömäärät (mg/PCU) myyntimäärien perusteella (käyttömäärien perusteella osittain 2023 alkaen)				

Tavoite	Tunnusluku	Toteuma 2020	Toteuma 2021	Tavoite 2022–2023	Tavoite 2023–2027
-	fluorokinolonit tuotantoeläimille	0,11	0,11	pysyy nykyisellään tai vähenee hitaasti	pysyy nykyisellään tai vähenee hitaasti
-	3. ja 4. polven kefalosporiinit kaikille eläinlajeille	0,0004	0,0004	pysyy entisellään tai vähenee hitaasti	pysyy entisellään tai vähenee hitaasti
A13	Vaatimukset täyttävien siemensektorin kohteiden osuus (%)				
	— säännöllisesti tarkastettavat kohteet (%)	96	98	yli 95	yli 95
	— kohdennetusti tarkastetut kohteet (%)	91	90	yli 85	yli 85
A13	Vaatimukset täyttävien lannoitevalmisteiden osuus kohdennetusti tarkastetuista lannoitevalmisteistä (%)	78	68	yli 75	yli 75
A13	Vaatimukset täyttävien valvontakohteiden osuus (kasvinsuojeluaineet ja kasvinsuojeluaineiden käyttö) (%)	67	59	yli 80	yli 80
A13	Vaatimukset täyttävien rehunäytteiden osuus (%): elintarviketuotantoeläinten rehuissa esiintyvät haitalliset ja kielletyt aineet sekä eliöt.	98	99	99	99

Taulukko 5. Maaseudun kehittämisen tunnusluvut

Tavoite	Tunnusluku	Toteuma 2017	Toteuma 2018	Toteuma 2019	Toteuma 2020
A31	Maaseutualueella sijaitsevien yritysten toimipaikkojen osuus kaikista toimipaikoista, %	36,3	35,7	35,0	34,9
A32	Työllisyysaste yhteensä	66,8	68,4	68,3	65,8
	— harvaan asuttu maaseutu	61,9	63,9	64,4	63,3
	— ydinmaaseutu	66,1	67,6	67,4	66,4
	— kaupunkien läheinen maaseutu	70,9	72,3	72,3	70,2
	— kaupungit	66,7	68,3	68,3	65,3
A33	Vakituisesti maaseutualueilla asuvien ja kesäasukkaiden osuus väestöstä, %	36,8	36,5	36,2	35,7
A33	Maaseutualueilla asuvien osuus väestöstä, %	29,0	28,7	28,4	28,2
A33	Maaseutualueilla yöpyneiden osuus kaikista yöpyneistä, %	32,3	32,5	31,9	40,5

Taulukko 6. Maaseutuohjelman toteutuma vuosina 2014–2022

Tavoite	Tunnusluku	Toteuma 2007–2013	Toteuma 2014–2020	Toteuma 2014–2021	Tavoite 2014–2022
A15	Maatalouden tuettujen investointien määrä, kpl	1 771	8 008	14 991	9 650
A15	Aloitustukea saaneet uudet viljelijät, kpl	2 942	1 237	2 019	2 700
A31	Tuetut yritykset, kpl	10 599	3 944	5 631	7 850
A32	Luodut uudet työpaikat	7 948	3 699	6 365	7 000
A31	Koulutuksiin osallistuneet, hlöä	39 456	29 888	31 849	52 000

2.2 Toiminnallisen tuloksellisuuden tavoitteet

Ruokavirastolle asetetaan edellä kohdassa 1.2. todettujen toiminnallisten tuloksellisuuden tavoitteiden perusteella seuraavat tavoitteet:

B1. Toimintamme on asiakaslähtöistä, verkostoitunutta, vastuullista ja ennakoivaa

Ruokaviraston palvelulupaus

- Ruokaviraston toimintaa suunnitellaan ja kehitetään yhdessä asiakkaiden ja kumppanien kanssa muun muassa palvelumuotoilun menetelmiä hyö-

dyntäen. Asiakkaat ja kumppanit otetaan mukaan esimerkiksi strategiaproessiin, valvonnan yleiseen suunnitteluun, toiminnan tulosten tarkasteluun ja keskeisiin tutkimus- ja kehittämishankkeisiin.

- Ruokavirasto yhtenäistää ruokaketjun valvontaa ja huolehtii valvontaketjun ammattitaidosta.
- Vuoden 2022 viljelijätuet on maksettu 30.6.2023 mennessä. Joulukuun 2023 loppuun mennessä on maksettu 60 prosenttia tukivuoden tuista. Vuoden 2023 tukihaku avautuu toukokuussa.
- Maaseuturahaston yritysrahoituksen ja kehittämishankkeiden sekä rakennetukien hallinnointijärjestelmän toiminnot ovat asiakkaiden ja hallinnon käytettävissä. Toimijat saavat tarvitsemansa luotettavan ja ajantasaisen seurantatiedon kohtuullisessa ajassa.
- Ruokavirasto tuottaa riittävästi eläintautien ja kasvintuhoojien diagnostiikkapalveluja ja keskeisistä laboratoriotutkimuksista 85 % on suoritettu tavoiteajassa.

B11. Johtamisemme on tavoitteellista, yhtenäistä, sitoutunutta ja vuorovai-kutteista

Ruokaviraston johtamisessa keskitytään viraston strategian toteuttamiseen strategisille päämäärille laadittujen toimenpidesuunnitelmien pohjalta. Viras-totason toiminnan suunnittelun pitkäjänteisyyttä ja ennakkointia vahvistetaan.

B12. Viestintämme on osa kaikkea toimintaa, suunnitelmallista ja oikea-ai-kaista

Viestinnän toimintatapoja, ennakkointia ja suunnittelua sekä sisältöjä ja kana-via eri kohderyhmille kehitetään aktiivisesti. Erityistä huomiota kiinnitetään verkkoviestinnän kehittämiseen.

B13. Kansainvälinen ja EU-vaikuttamisemme on ennakoivaa ja aktiivista

Ruokavirasto osallistuu alansa kansainväliseen yhteistyöhön ja panostaa siinä niihin asioihin, jotka ovat Suomelle tärkeitä ja joiden merkitys kasvaa ja jotka ovat Ruokaviraston kannalta merkityksellisiä. Ruokavirasto osallistuu EU-vaikuttamiseen tuoden siihen erityisesti toimeenpanon näkökulman.

B2. Tutkimus-, kehittämis- ja innovaatiotoimintamme tukee ennakoivasti päätök-sentekoa ja elinkeinojen kilpailukykyä ja vaikuttavuutta

Ruokaviraston yhteiskunnalliseen tehtävään ja vaikuttavuuteen liittyvää tutkimusta ja laboratorioyhteistyötä tehdään tutkimuslaitosten ja muiden sidosryhmien kanssa viraston strategisten tavoitteiden mukaisilla alueilla. Tavoitetta edistää toiminta kan-sallisissa ja kansainvälisissä yhteistyö- ja infrastruktuuriverkostoissa.

Ruokavirasto on sitoutunut noudattamaan avoimen tiedon ja tieteen periaatteita ja tutkimustyössä noudatetaan Ruokaviraston tutkimusohjelmaa vuosille 2020–2024.

B3. Digitaaliset ratkaisumme ja tietovarantomme ovat turvallisia, hyvin käytettä-viä, yhteentoimivia ja niitä hyödynnetään laajasti

Ruokaviraston toimintojen digitalisoinnin lähtökohtana on tuottaa julkishallinnon lin-jausten mukaiset, helppokäyttöiset, asiakaslähtöiset ja nykyaikaista teknologiaa tie-toturvallisesti hyödyntävät järjestelmät ja rajapinnat kustannustehokkaasti ja niin, että ruokajärjestelmän tietopääoma on sisällöllisesti ja laadullisesti hallittua sekä

helposti hyödynnettävissä. Digitalisaatiolla tuetaan erityisesti priorisoituja substanssitehtäviä.

Osana tulosohejausprosessia ylläpidetään säännöllistä vuoropuhelua digitaalisten ratkaisujen nykytilasta, kehittämistarpeista ja –vaihtoehdoista sekä riskienhallinnasta osana kokonaisriskienhallintaa. Poikkihallinnolliset tarpeet ja yhteistyömahdollisuudet huomioidaan systemaattisesti digitaalisia ratkaisuja hankittaessa, uudistettaessa tai kehitettäessä. Ruokavirasto valmistautuu osaltaan digitalisaatioon ja tiedonhallintaan liittyvien EU-direktiivien ja säädösten toimeenpanoon yhteistyössä ministeriön kanssa. Ruokavirasto varautuu Suomen digitaalinen kompassi –periaatteen edellyttämiin toimenpiteisiin myöhemmin tarkennettavalla tavalla.

Tiedolla johtamisessa keskitytään tiedon elinkaaren hallintaan, tiedon avaamiseen suunnitelmallisesti yhteiskunnan käyttöön tietosuojavaatimukset huomioiden sekä tiedon hyödyntämiseen johtamisessa ja muussa toiminnassa. Virasto parantaa vaikuttavuuttaan tiedolla johtamisessa tuottamalla ja hyödyntämällä viraston tuottamaa tietoa ja asiantuntijuutta avoimuutta edistävin käytäntein yhteistyössä kumppanien ja sidosryhmien kanssa.

Ruokavirasto varmistaa tuottavuushankkeiden etenemisen sekä sitoutuu tuottamaan ne IT-palvelut, joista se sopii asiakasvirastojen kanssa solmittavissa palvelusopimuksissa.

B4. Ennakoimme riskejä, varaudumme kriiseihin sekä vahvistamme palautumiskykyä häiriö- ja kriisitilanteissa.

Osana yhteiskunnan kokonaisturvallisuutta Ruokavirasto varmistaa kestäväen ruokajärjestelmän turvallisuutta, erityisesti huoltovarmuutta, ruokaturvaa, alkutuotannon omavaraisuutta sekä ruokaketjun yritysten toiminnan edellytyksiä. Viraston toimintakyvyn ja infrastruktuurin turvaamista, kriisivalmiutta, kriisinsietokykyä ja muutostajoustavuutta sekä tieto- ja kyberturvallisuutta varmistetaan ja hybridiuhkien ja disinformaatiovaikuttamiseen varaudutaan. Virastossa käytössä olevia ennakoinnin ja kokonaisriskienhallinnan toimintatapoja, dokumentaatiota ja raportointia kehitetään varmistamaan riskienhallinnan yhtenäisyys ja koordinaatio virastossa, toimialalla ja valvontaviranomaisketjussa. Yhteistyötä kokonaisturvallisuuden muiden toimijoiden kanssa tehostetaan. Tavoitteena on häiriötilanteissakin toimiva turvallinen ruokaketju, kasvinterveyden ja eläinten terveyden ja hyvinvoinnin säilyminen sekä hyvä häiriöistä toipumiskyky.

Näitä tavoitteita sovelletaan myös vuosina 2024–2027, ellei muusta päätetä.

Toiminnallisen tuloksellisuuden tavoitteiden toteuttamista tukevat toimenpiteet ja niiden aikataulus on kuvattu liitteessä 1. Toiminnallista tuloksellisuutta koskevat keskeiset tunnusluvut on esitetty taulukossa 7. Toiminnalliseen tehokkuuteen sekä tuotoksiin ja niiden kehitykseen liittyvät tunnusluvut on esitetty taulukossa 8. Sähköisen tukihauksen kehitykseen, laadunhallintaan ja viestintään liittyvät tunnusluvut sekä palvelusopimusten ja ulkopuolisen hankerahoituksen toteuma on esitetty taulukossa 9.

Maksullista toimintaa koskevat keskeiset tunnusluvut, tavoitteet ja niiden arvioitu kehitys sekä henkilötyövuodet on kuvattu liitteessä 2.

Taulukko 7. Päätoimintojen kustannukset, tuotot ja henkilötyövuodet.

	Toteuma 2021			Arvio 2022			Tavoite 2023		
	Kust. 1 000 €	Tuotot 1 000 €	Htv	Kust. 1 000 €	Tuotot 1 000 €	Htv	Kust. 1 000 €	Tuotot 1 000 €	Htv
Maatalous	15 438	425	125	18 212	568	126	18 620	568	126
Maaseudun kehittäminen	7 535	1 556	67	8 816	1 638	68	8 206	1 638	67
Metsätalous	576	5	6	520	9	6	539	9	5
Elinkeinokala-, riista- ja porotalous	947	87	10	861	250	9	893	250	8
Elintarviketurvallisuus, josta									
—valvonta	27 486	14 191	253	28 292	14 898	224	29 446	14 903	224
—laboratoriopalvelut ja riskinarviointi	9 732	466	117	10 583	389	115	11 075	389	114
Eläinten terveys ja hyvinvointi, josta									
—valvonta	10 358	3 095	77	10 888	2 714	78	9 871	2 714	77
—laboratoriopalvelut ja riskinarviointi	12 796	945	143	12 235	1 131	126	13 073	1 131	126
Kasvintuotanto ja kasvinterveys, josta									
—valvonta	8 097	3 362	85	8 296	3 384	76	8 497	3 384	75
—laboratoriopalvelut ja riskinarviointi	4 222	1 224	51	4 207	1 214	49	4 411	1 214	48
Tutkimustoiminta	1 186	569	10	1 470	626	15	1 524	626	14
FEAD vähävaraisten apu	4 283	4 090	5	125	125	2	120	120	1
ESR +	-	-	-	170		2	170	-	4
Ulkoiset IT-palvelut	3 252	2 069	39	3 389	2 352	46	3 617	2 352	45
Yhteensä ¹	105 908	32 084	988	108 064	29 298	942	110 062	29 298	934

Taulukko 8. Toiminnalliseen tehokkuuteen sekä tuotoksiin ja niiden kehitykseen liittyvät tunnusluvut.

Tunnusluku	Toteuma 2021	Ennuste 2022	Tavoite (arvio) 2023	Tavoite (arvio) 2024	Tavoite (arvio) 2025	Tavoite (arvio) 2026	Tavoite (arvio) 2027
Kokonaistuottavuus (taloudellisuusindeksi)	100,8	101	101,5	102	102,5	103	103,5
Työn tuottavuus (tuottavuusindeksi)	99,8	101	101,5	102	102,5	103	103,5
Maatalous (htv)	125	128	(128)	(128)	(128)	(128)	(128)
Tukijärjestelmän suunnittelu, ohjaus ja seuranta (htv)	97	96	(96)	(96)	(96)	(96)	(96)
Tukien valvonta ja tarkastus (htv)	28	32	(32)	(32)	(32)	(32)	(32)
Maaseudun kehittäminen (htv)	57	60	(60)	(60)	(60)	(60)	(60)
Tukijärjestelmän suunnittelu, ohjaus ja seuranta (htv)	50	49	(49)	(49)	(49)	(49)	(49)
Tukien valvonta ja tarkastus (htv)	7	11	(11)	(11)	(11)	(11)	(11)
Maaseutuverkostoyhteistyö (htv)	10	9	(9)	(9)	(9)	(9)	(9)
Metsätalous (htv)	6	7	(7)	(7)	(7)	(7)	(7)
Tukijärjestelmän suunnittelu, ohjaus ja seuranta (htv)	3	3	(3)	(3)	(3)	(3)	(3)
Tukien valvonta ja tarkastus (htv)	3	4	(4)	(4)	(4)	(4)	(4)
Elinkeinokala-, riista- ja porotalous (htv)	10	9	(9)	(9)	(9)	(9)	(9)
Tukijärjestelmän suunnittelu, ohjaus ja seuranta (htv)	6	7	(7)	(7)	(7)	(7)	(7)
Tukien valvonta ja tarkastus (htv)	4	2	(2)	(2)	(2)	(2)	(2)
Elintarviketurvallisuus							
Laboratoriotutkimukset (kpl)	181 915	150 000	(150 000)	(150 000)	(150 000)	(150 000)	(150 000)
Suunnittelu, ohjaus ja asiantuntijatyö (htv)	84	75	(75)	(75)	(75)	(75)	(75)
<i>Valvonnan toimenpiteet (kpl)</i>	2 719	2 800	(3 400)	(3 400)	(3 400)	(3 400)	(3 400)
- Rehualan toimijoiden valvonta	1 511	1 600	(1 600)	(1 600)	(1 600)	(1 600)	(1 600)
- Luonnonmukainen tuotanto	1 208	1 200	(1 800)	(1 800)	(1 800)	(1 800)	(1 800)
Lihantarkastus (1 000 kg)	407 110	380 000	(380 000)	(380 000)	(380 000)	(380 000)	(380 000)

¹ Ei sisällä elintarvikemarkkinavaltuutetun toimistoa (TA2023 kust. 698 000 €, tuotot 4 000 € ja 6 htv) eikä IT-asiantuntijapalveluiden läpilaskutusta.

Tunnusluku	Toteuma 2021	Ennuste 2022	Tavoite (arvio) 2023	Tavoite (arvio) 2024	Tavoite (arvio) 2025	Tavoite (arvio) 2026	Tavoite (arvio) 2027
Eläinten terveys ja hyvinvointi							
Laboratoriotutkimukset (kpl)	194 043	200 000	(200 000)	(200 000)	(200 000)	(200 000)	(200 000)
Suunnittelu, ohjaus ja asiantuntijatyö (htv)	63	56	(56)	(56)	(56)	(56)	(56)
<i>Valvonnan toimenpiteet</i>	2 064	1 600	(1 600)	(1 600)	(1 600)	(1 600)	(1 600)
- Eläinlääkinnällinen rajatarkastus (lkm)	2 064	1 600	(1 600)	(1 600)	(1 600)	(1 600)	(1 600)
Kasvintuotannon edellytykset ja kasvinterveys							
Laboratoriotutkimukset (kpl)	44 809	51 200	(51 200)	(51 200)	(51 200)	(51 200)	(51 200)
Suunnittelu, ohjaus ja asiantuntijatyö (htv)	40	47	(47)	(47)	(47)	(47)	(47)
<i>Valvonnan toimenpiteet (kpl)</i>	19 802	18 430	(17980)	(17980)	(17980)	(17980)	(17980)
- Lannoitevalmisteet	371	350	(300)	(300)	(300)	(300)	(300)
- Siementuotanto	16 000	16 000	(16 000)	(16 000)	(16 000)	(16 000)	(16 000)
- Kasvinterveys, metsänviljelyaineiston taimitarhat ja varastot sekä Venäjän tuontipuu	3 431	2080	(1680)	(1680)	(1680)	(1680)	(1680)
Tieteellinen tutkimus							
Tieteelliset referoidut julkaisut (kpl)	52	25	(25)	(25)	(25)	(25)	(25)
Muut tieteelliset julkaisut (kpl)	3	5	(5)	(5)	(5)	(5)	(5)
Muut julkaisut (kpl)	43	40	(40)	(40)	(40)	(40)	(40)
Avoimesti saatavilla olevien (OA) julkaisujen osuus (%)	88	70	(75)	(75)	(80)	(85)	(85)
Ulkoiset IT-palvelut (htv)	39	46	(46)	(46)	(46)	(46)	(46)

Taulukko 9. Sähköisen tukihauksen kehitykseen, laadunhallintaan ja viestintään liittyvät tunnusluvut sekä palvelusopimusten ja ulkopuolisen hankerahoituksen toteuma.

Tunnusluku	Toteuma 2021	Arvio 2022	Alustava tavoite 2023	Alustava tavoite 2024	Alustava tavoite 2025	Alustava tavoite 2026	Alustava tavoite 2027
Maatalous ja maaseudun kehittäminen							
Sähköinen tukihakuprosentti							
- Pinta-ala- ja eläinperusteiset tuet ²	95	96	100	100	100	100	100
- Yritys-, hanke- ja rakennetuet ⁵	94	95	99	99	100	100	100
Yritys-, hanke- ja rakennetukivarojen sidonnat ja maksut							
<i>CAP-suunnitelma 2023–2027</i>							
- Sidontaprosentti rahoitussuunnitelmasta			15	35	60	80	100
- Maksuprosentti rahoitussuunnitelmasta			5	20	40	60	80
<i>Ohjelmakausi 2014–2020</i>							
- Sidontaprosentti							
- Maksuprosentti sidonnoista	77	95	100				
- Maksuprosentti rahoitussuunnitelmasta	75	90	100				
<i>Siirtymäkausi (2021–2022)</i>							
- Sidontaprosentti	(40)	100					
- Maksuprosentti sidonnoista	(20)	40	60	80	100		
- Maksuprosentti rahoitussuunnitelmasta	(8)	40	60	80	100		
<i>Elpymisväline</i>							
-Sidontaprosentti	(30)	100					
-Maksuprosentti sidonnoista	(20)	40	60	80	100		
Laadunhallinta ja sen kehitys							
Asiakkaiden palvelukokemus ³	n/a	3,5	3,55	3,6	3,6	3,6	3,6

² EU:n säädökset edellyttävät sähköistä hakemusta. Määräaikaan jättäneiden hakemusten sähköisyysprosentti eli Vipun kautta jätetyt hakemukset.

³ Mitataan pikapalautekyselyinä strategisesti tärkeissä palveluissa vuodesta 2022 lähtien, arviointiasteikko 1–4

Tunnusluku	To- teuma 2021	Arvio 2022	Alustava tavoite 2023	Alustava tavoite 2024	Alustava tavoite 2025	Alustava tavoite 2026	Alustava tavoite 2027
Sähköisten palveluiden häiriöttömyys, %⁴							
- Ruokavirasto.fi	100	98	98	98	98	98	98
- Eläinrekisteri	99,1	98	98	98	98	98	98
- Eläintenpitäjä- ja pitopaikkarekisteri			98	98	98	98	98
- Oiva	99,5	98	98	98	98	98	98
- Ilppa			98	98	98	98	98
- Vipu	100	95	98	98	98	98	98
- Hyrrä	100	95	98	98	98	98	98
- Touko	100	95	98	98	98	98	98
Palvelusopimusten toteuma (%) ⁵	82,4	98	98	98	98	98	98
Yhteisrahoitteiset/ulkopuolisen rahoituksen tutkimus- ja kehittämishankemukset (kpl)	18	25	20	20	20	20	20
- joista hyväksytyt rahoituspäätökset (kpl)	8	11	10	10	10	10	10
Viestintään liittyviä tunnuslukuja							
Vuorovaikutus ja viestintä, sisäinen (VMBaro)	3,49	3,31	3,31	3,31	3,31	3,31	3,31
Ruokavirasto.fi-sivusto							
- Saavutettavuusarvosana (max 100) ⁶	79,6	83	85	90	92	93	94
- Sivustolla kävijä saa tarvitsemansa tiedon kokonaan tai osittain (%)	64	67	69	70	70	70	70
PR Barometer -viestintätutkimus							
- Median yleinen tyytyväisyys yhteistyöhön (1–10)	7,96		7,75		7,75		7,75
- Organisaation maine (1–10)	8,07		7,9		8		8
- Luotettavuus (1–10)	8,27		8,57		8,57		8,57

2.3 Voimavarojen hallinnan tavoitteet

Ruokavirastolle asetetaan edellä kohdassa 1.3 todettujen voimavarojen hallintaa koskevien tavoitteiden perusteella seuraavat tavoitteet.

C1. Henkilöstömme on osaavaa, arvostettua ja voi hyvin. Henkilöstösuunnittelu on toimintaa tukevaa, ennakoivaa ja pitkäjänteistä.

Virasto vahvistaa strategista henkilöstöjohtamista osana viraston kokonaisjohtamista mahdollistaen toiminnallaan viraston strategisten päämäärien toteuttamista. Suunnittelu perustuu pitkän aikavälin henkilöstön resurssi- ja rakennesuunnitteluun talouden reunaehdot huomioiden. Tavoitteena on osaavan, työ- ja toimintakykyisen ja motivoituneen henkilöstön saaminen ja sen sitouttaminen viraston toimintaan sekä henkilöstön yhdenvertaisuuden edistäminen ja työnantajakilpailukyvyyn vahvistaminen. Linjauksia ja toimenpiteitä suunnitellaan yhdessä henkilöstön kanssa ja henkilöstöä tuetaan muutoksessa.

⁴ Tarkoitetaan taulukossa lueteltujen sähköisten palveluiden todellista, teknistä käytössä oloaika suhteessa tavoiteltuun 24/7 käytössä oloikaan (%). Tekniseen käytössä oloikaan ei sisälly joka yö tapahtuvaa järjestelmien uudelleen käynnistyksistä aiheutuva katkoaika. Teknistä tukea tarjotaan normaalin työajan puitteissa.

⁵ Ulkoisten asiakasvirastojen palvelusopimuksissa suunniteltu Ruokaviraston tuottama htv-määrä verrattuna toteumaan

⁶ Saavutettavuusarvosanan alenema johtuu mittaamisen muuttumisesta ja tarkentumisesta.

Resurssimme ovat riittävät ja oikein kohdennettuja:

C2. Tehtävät ja toiminta on mitoitettu rahoituksen mukaan

Ennakoidaan ja suunnitellaan kehyskauden toimintaa priorisoiden tehtävät sekä mukauttaen ja karsien toimintaa. Suunnittelussa huomioidaan laaja eläköityminen, rahoituskehykset sekä mahdollisuudet toiminnan tehostamiseen. Vahvistetaan ennakoivaa pitkän aikavälin henkilöstö- ja talousresurssisuunnittelua virastotasolla.

C3. EU:n ja muu ulkopuolinen rahoitus on tehokkaasti hyödynnetty

Maksajavirastotoiminnalla pyritään hyödyntämään täysimääräisesti EU:n myöntämät viljelijä- ja maaseudun kehittämistuet sekä markkinatuet. Tutkimuksen ulkopuolisen rahoituksen osuuden arvioidaan säilyvän korkeana myös lähivuosina. EU-rahoituksen osalta pyritään hyödyntämään erityisesti Horisontti Eurooppa -rahoitusta vuosina 2022–2026. Tutkimuksen rahoituksen hakuun liittyvät tavoitteet on esitetty taulukossa 9.

C4. Toimitilahallinta ja toimipaikkaverkko sekä hankintatoimi ovat tehokkaita ja tukevat kestävyyttä.

Ruokavirasto kehittää toimitilahallintaansa ja toimipaikkaverkostoaan pitkäjänteisesti huomioiden valtiokonsernin yhteiset strategiset tavoitteet sekä työntekeksen tapojen muuttuminen paikkaan ja aikaan sitomattoman työskentelyn lisääntyessä. Ruokavirasto on tiiviissä yhteistyössä muiden virastojen kanssa tilojen yhteiskäyttöisyyden ja muun valtiokonsernin tilahallinnon kehittämisen näkökulmasta. Toimitilatehokkuuden tunnusluku on taulukossa 10.

Viraston hankintatointa kehitetään kansalliseen hankintastrategiaan perustuvien virastotason linjausten mukaisesti. Linjauksissa huomioidaan erityisesti hankintojen vastuullisuuteen liittyvät tavoitteet.

C5. Hallinnon rakenteet tukevat tuottavuuden kasvua, ohjaamista ja johtamista

Ruokaviraston organisaatiota ja prosesseja hiotaan toiminnasta saatujen kokemusten perusteella tavoitteena vahvistaa toiminnan johtamista sekä tehostaa toimintaa kustannussäästöjen saavuttamiseksi.

Ruokavirasto osallistuu aktiivisesti alue- ja paikallishallinnon kehittämiseen tavoitteena varmistaa viraston toimialueen tehtävien asianmukainen ja tehokas hoitaminen koko viranomaisketjussa, ml. riittävät osaavat resurssit sekä toiminnan ohjauksen ja koordinoinnin taso.

Näitä tavoitteita sovelletaan myös vuosina 2024–2027, ellei muusta päätetä.

Voimavarojen hallintaan liittyvien tavoitteiden toteuttamista tukevat toimenpiteet ja niiden aikataulut ovat liitteessä 1. Voimavarojen hallintaa koskevat keskeiset tunnusluvut ja niiden ennakoitu kehitys on esitetty taulukossa 10.

Ruokaviraston rahoituslaskelma sekä tuotto- ja kululaskelma on esitetty liitteessä 2.

Taulukko 10. Henkilöstön rakennetta, hyvinvointia ja osaamista sekä toimitilatehokkuutta koskevat tunnusluvut (toteuma sekä tavoite tai arvio kehityssuunnasta).

Tunnusluku	To- teuma 2021	Ta- voite 2022	Alustava tavoite 2023	Alustava tavoite 2024	Alustava tavoite 2025	Alustava tavoite 2026	Alustava tavoite 2027
Henkilöstön rakenne							
Henkilöstömäärä, henkilötyövuotta, josta	998	950	937	927	917	907	897
- toimintamomentilta palkatut (htv) ⁷	997,2	950	937	927	917	907	897
- muilta TA-momenteilta palkattu	0,8	0	0	0	0	0	0
Henkilöstömäärä, naiset / miehet (%)	70 /30	70 /30	70 /30	70 /30	70/30	70/30	70/30
Osa-aikaisen henkilöstön osuus (%) ⁸	5	7	7	7	7	7	7
Hyvinvointi ja osaaminen							
Työtyytyväisyysindeksi (VM Baro, 1–5)	3,61	3,6	3,65	3,7	3,75	3,75	3,75
Työyhteisöindeksi (VM Baro, 1–5)	3,95	3,9	3,9	3,9	4	4	4
Johtajuusindeksi (VM Baro, 1–5)	3,49	3,5	3,6	3,6	3,7	3,7	3,7
Innovointikyvykyys (VM Baro, 1–5)	3,8	3,7	3,7	3,7	3,8	3,8	3,8
Työnantajakuva ja arvot (VM Baro, 1–5)	3,75	3,4	3,5	3,5	3,6	3,6	3,7
Sairauspoissaolot, tpv/htv	8	9	8	8	8	7	7
Terveyspäiväprosentti ⁹	96,8	95,9	95,9	95,9	95,9	95,9	96
Koulutustaso, indeksiluku (VM Baro, 1–8)		6	6	6,1	6,1	6,1	6,1
"Voin oppia ja uudistua työssäni" (VM Baro, 1–5)	3,95	3,85	3,9	3,9	3,9	3,9	3,9
Henkilökierrossa olleiden määrä, osuus henkilöstöstä (%) ¹⁰	n/a	n/a	-	-	-	-	-
Strateginen henkilöstösuunnitelma (itsearviointi asteikolla 1–5) ¹¹	1	2	4	4	4	4	5
Muut							
Toimitilatehokkuus, toimisto ¹²	15	15	15	15	15	15	15

⁷ Teknisen avun resurssit vuonna 2022: verkostopalvelut 9 htv, Maaseutulinjan omat 16 htv ja digitaalinen palvelu 1 htv. Rahoituskauden 2023–2027 teknisen avun määrästä ja jakautumisesta eri toimijoiden kesken ei ole vielä päätöksiä. Elintarvikemarkkinavaltuutetun toimisto ei sisälly taulukkoon.

⁸ Osuudet aktiivisista sopimuksista

⁹ Laskenta: Mittari on niiden työpäivien % -osuus kokonaistyöpäivämäärästä, jotka eivät ole sairauspäiviä. Mittari on: 100,0 % - (sairauspäivien lkm: kaikkien työpäivien lkm)

¹⁰ Henkilökiertoon osallistuneiden määrästä ei ole tietoja saatavissa, mutta tavoitteen toteumaa arvioidaan sanallisesti tilinpäätöksessä.

¹¹ Arviointiasteikko: 5 = strateginen henkilöstösuunnittelu on virastossa säännöllistä ja ajantasaista sekä osa johtamisprosesseja toimien johdon käytännön työkaluna toiminnan suunnittelussa; 4 = strateginen henkilöstösuunnittelu on virastossa säännöllistä ja ajantasaista; 3 = viraston henkilöstösuunnittelu on strategista; 2 = virastolla on henkilöstösuunnitelmaa; 1 = virastolla ei ole henkilöstösuunnitelmaa

¹² Senaatin HTH-järjestelmän tieto toimistotiloja koskien

3. SEURANTA JA RAPORTOINTI

Ruokavirasto toimittaa ministeriölle vuoden 2023 tulostavoitteiden toteutumista koskevan väliraportin 31.8.2023 mennessä. Merkittävien poikkeamien osalta Ruokaviraston tulee olla yhteydessä ministeriöön mahdollisimman pikaisesti. Tulostavoitteiden lopullinen toteuma raportoidaan osana tilinpäätöstä.

Tulostavoitteiden toteuman arvioinnissa käytetään valtion tulostietojärjestelmän (Netra) arvosana-asteikkoa: 1 = Tavoitteesta on luovuttu, 2 = Tavoite ei ole toteutunut, 3 = Tavoite on toteutunut osittain, 4 = Tavoite on saavutettu, 5 = Tavoite on ylitetty. Asteikko on Valtiokonttorin suosituksen mukainen.

Tilinpäätökseen sisältyvä toimintakertomus toimitetaan ministeriöön 28.2.2024 mennessä täydennettynä mahdollisilla tulosohjauksessa mainituilla lisätiedoilla.

Ruokaviraston perustehtäviin vaikuttavien toimintaympäristön muutosten kuvaus (liite 2) sekä tulostavoitteet, niihin liittyvät toimenpiteet, tunnusluvut ja laskelmat päivitetään vuosittain.

Helsingissä 18. päivänä tammikuuta 2023

Kansliapäällikkö Jaana Husu-Kallio

Maa- ja metsätalousministeriön puolesta

Pääjohtaja Antti-Jussi Oikarinen

Ruokaviraston puolesta

LIITE 1: Tulostavoitteiden toteuttamista tukevat toimenpiteet, niiden aikataulut sekä tunnusluvut ja laskelmat
Yhteiskunnallisten vaikuttavuustavoitteiden toteutumista tukevat toimenpiteet ja niiden aikataulut:

Tavoitteet	Toimenpide	2023	2024	2025	2026	2027
A1-A4	1. Ruokavirasto huolehtii uuden lainsäädännön toimeenpanosta ja ohjeistamisesta					
A1-A3	1.1 Virasto ohjeistaa ja kouluttaa viranomaisia ja toimijoita koskien uuden lainsäädännön toimeenpanoa.	X				
A1-A3, B1	1.2 Virasto viestii aktiivisesti uudesta lainsäädännöstä.	X				
A17	1.3 Varaudutaan uuden eläinten hyvinvointilainsäädännön toimeenpanoon, parannetaan lainsäädännön valvontaa ja edistetään videovalvonnan käyttöä teurastamoiden oma-valvonnassa. (HO)	X				
A24, A25, A26, A27	2. Ruokavirasto osallistuu kansainvälisten ja kansallisten kestävän kehityksen strategioiden ja ilmastosuunnitelmien suunnitteluun ja toimeenpanoon					
A11, A14, A33, C4	2.1 Virasto luo osaltaan edellytyksiä vastuullisten, kestävien ja ruokasuositusten mukaisien elintarvike- ja ruokapalveluhankintojen edistämiseksi Suomen kansallisen hankintastrategian mukaisesti.	X				
A11, A14	3. Elintarvikeketjun rikollisuuden torjunta ja etäkaupan valvonta					
A11, A14, B1	3.1 Ruokavirasto parantaa elintarvikeketjun rikollisuuden torjunnan ja etämyynnin valvonnan järjestämistä valtakunnallisesti sekä jatkaa yhteistyötä muiden viranomaisten kanssa. Virasto viestii edellä mainittujen toimenpiteiden tuloksista.	X	X	X		
A11, A13, A15-A17, B2, B4	3 Ruokavirasto on aktiivinen ennakoivan riskinarvioinnin, varautumisen ja seurantaohjelmien kehittämisen sekä eläin- ja kasvitautien, elintarvikkeiden ja rehujen erityistilanteiden hallinnassa sekä One Health-yhteistyössä					
A11, A13, A15- A17, B1, B2, B4	4.1 Virasto ennakoi ja varautuu tuleviin häiriö- ja vaaratilanteisiin ylläpitämällä ja kehittämällä asiantuntemusta/osaamista, valmiussuunnitelmia ja laboratoriovalmiuksia.	X	X	X		

Tavoitteet	Toimenpide	2023	2024	2025	2026	2027
A16, B1, B4	4.2 Virasto tehostaa vakavien eläintautien, erityisesti afrikkalaisen sikaruton ja lintuinfluenssan, torjuntaa. Lisäksi virasto tehostaa eläintautien torjuntaa edistävää tiedotusta, koulutusta ja varautumista. (HO)	x	x	x		
A16	4.3 Virasto tehostaa salmonellavalvonnan ohjausta, tutkimusta ja laboratoriotyötä sekä jatkaa salmonellaerivapauden ylläpitämistä. Lisäksi virasto selvittää salmonellan tartuntalähteitä ja torjuntakeinoja salmonellatilanteen heikentymisen estämiseksi. (HO)	x				
A17	4.4 Virasto edistää antibioottien vähäistä käyttöä jatkamalla mikrobilääkeresistenssin torjunnan kansallisen toimintaohjelman (AMR-NAP) kehittämistä ja toimeenpanoa, kehittämällä mikrobilääkkeiden eläinlajikohtaisen käyttötiedon keruuta ja avustamalla ministeriötä tarvittaessa kansainvälisessä (ml. EU) mikrobilääkeresistenssin torjuntatyössä. (HO)	x	x	x		
A12	4 Ruokavirasto edistää vientiä ja kansainvälistä kauppaa (HO)					
A12	5.1 Ruokavirasto on aktiivisesti mukana EU:n menekinedistämissä ja laatujärjestelmiä koskevan politiikan uudistamisessa.	x				
A12	5.2 Virasto parantaa yritysten vientiosaamista ja -mahdollisuuksia neuvonnan, markkinoillepääsytysten, vientivalvonnan ja muiden toimenpiteiden avulla uusien vientimarkkinoiden avaamiseksi ja nykyisten säilyttämiseksi.	x	x			
A1, A3	5.3 Ruokavirasto osallistuu Ukrainan sodan ja Venäjän pakotteiden aiheuttamien vaikutusten hallintaan.	x	x	x		
A14, A15, A3, B1	5 Ruokavirasto varmistaa ohjelmakauden 2014–2022 ja EU:n elpymisvarojen täysimääräisen toimeenpanon sekä CAP-suunnitelman 2023 toimeenpanon					
A3	6.1 Ruokavirasto varmistaa ajantasaisella rahoituksen ja valtuuden käytön seurannalla maaseutuohjelman täysimääräisen toteutumisen siirtymäkauden loppuun asti.	x	x	x		
A3, B3	6.2 Ruokavirasto varmistaa, että tietojärjestelmien tekniset mahdollisuudet ja sisältö täyttävät EU:n edellyttämät ja kansallisesti sovitut vaatimukset hallinnon, seurannan, raportoinnin ja valvonnan osalta rahoituskaudella 2014–2022, siirtymäkaudella 2021–2022 (huomioiden erikseen siirtymäkauden varat ja elpymisvarat) sekä CAP 2027 -suunnitelman toimeenpanon vuonna 2023.	x	x	x		

Tavoitteet	Toimenpide	2023	2024	2025	2026	2027
A1, A2, A3	6.3 Virasto käynnistää CAP-suunnitelman tukien toimeenpanon vaaditussa aikataulussa sekä huolehtii muutoinkin maksajavirastoasioiden asianmukaisesta hoitamisesta ja viraston sisäisestä koordinaatiosta tähän liittyen.	x	x	x		
A33	6.4 Ruokavirasto käynnistää selvityksen saamenkielisen tukihaun rakentamismahdollisuutta tietojärjestelmään /tietojärjestelmiin ja siihen liittyviä kustannuksia (Hyrrä).	x	x			
A2	6 Ruokavirasto osallistuu luonnonvaratiedon kokonaisarkkitehtuurityöhön sekä muihin luonnonvaratehtävien hoitoon					
A2	7.1 Ruokavirasto tehostaa yhteisen kalastuspolitiikan mukaisten seuraamusten määräämistä ja kehittää soveltamislinjauksia seuraamusten vaikuttavuuden ja toimijoiden yhdenvertaisen kohtelun varmistamiseksi.	x				
A22	7.2 Ruokavirasto huolehtii lakisääteisten aikataulujen puitteissa Kemera-lainsäädännön mukaisista seuraamustoimenpiteistä. Seuraamustoimenpiteiden lisääntyessä maa- ja metsätalousministeriön tehtävänä on huolehtia tarvittavista lisäresursseista.	x				
	8. Muut toimenpiteet					
A3	8.1 Ruokavirasto on aktiivisesti mukana rakentamassa ja pilotoimassa bio- ja luonnonvara-alan viranomaisten uudenlaista kumppanuusmallia ja yhteisiä valmennuspalveluja, esimerkkinä Tunnustelupalvelu/yhteinen valtakunnallinen valmennusympäristö. (HO)	x				

Toiminnallisen tuloksellisuuden tavoitteiden toteutumista tukevat toimenpiteet ja niiden aikataulut:

Tavoitteet	Toimenpide	2023	2024	2025	2026	2027
B2	9. Ruokavirasto huolehtii laboratorion ja tutkimustoiminnan kyvykkyyksien kehittämisestä sekä korkeakoulu- ja tutkimuslaitosyhteistyön tehostamisesta					
B2	9.1 Koostumusanalytiikan kehittämisessä ja menetelmien kansainvälisessä hyväksynnässä otetaan huomioon suomalaisten tuotteiden koostumus (esimerkiksi yhteistyö yliopistojen kanssa kauravalmisteiden gluteenipitoisuusmenetelmän standardoinnissa ja kv. hyväksynnässä).	X	X			
B1, B2, B3, A44	10. Tiedolla johtaminen					
	10.1 Kehitetään tiedon hankinnan ja tuottamisen menetelmiä, parannetaan tietovarantojen hyödynnettävyyttä ja yhteiskäyttöisyyttä sekä vahvistetaan tiedon elinkaaren hallintaa.	X				
B3, A44	10.2 Ruokavirastossa määritellään priorisoidun toiminnan tuottaman ja hyödyntämän tiedon laatuksiteerit.	X	X			
B3, A44	10.3 Laaditaan tietojohdamisen strategia, jossa kuvataan tietojohdamisen pitkän aikajänteen tavoitetila sekä tiedon hyödyntämisen painopistealueet.	X	X			
B3, A44	10.4 Selvitetään mahdollisuus hyödyntää viraston tuottamaa tietoa tietotalouden näkökulmasta	X	X			
B3, A44	11. Ruokavirasto edistää digitalisaatiota ja parantaa toimintaprosesseja verkostoitumisen ja yhteistyön avulla					
B3	11.1 Ministeriön ja Ruokaviraston välistä digikehittämisen sekä lainsäädännön muutosvaikutuksen arvioinnin yhteistyötä kehitetään.	X				
B3	11.2 Asiakslähtöisten digitaalisten palveluiden kehittäminen edellyttää toimivia toiminta- ja rahoitusmalleja yhteistyöviranomaisten kanssa, minkä vuoksi luodaan yhdessä MMM:n kanssa toiminta- ja rahoitusmallit niiden yhteistyöviranomaisten kanssa, joiden kanssa on tunnistettu yhteisiä digitaalisten palveluiden kehittämistarpeita.	X	X			
B3	11.3 Virasto arvioi digitaalisen turvallisuuden nykytilan sopivia yleisesti käytettyjä kriteeristöjä (vähintään JULKRI) soveltaen. Toimet havaittujen puutteiden korjaamiseksi käynnistetään.	X	X			
B3	12. Ruokavirasto varmistaa tuottavuusrahahankkeiden sekä muiden strategisten kehittämishankkeiden etenemisen					
B3	12.1 Käynnissä olevat erillisrahoitusta saaneet tietojärjestelmähankkeet					
B3	12.1.1 Koirarekisterin viimeistely ja käyttöönotto-(HO) (MMM-tuottavuusraha)	X				
B3	12.1.2 Eläinten terveydenhallinta ELTE (VM-tuottavuusraha)	X	X			
B3	12.1.3 CAP27-hanke (VM-tuottavuusraha)	X	X			

Tavoitteet	Toimenpide	2023	2024	2025	2026	2027
B3	12.1.4 Teknologiaympäristöjen uudistaminen, ml. hallinnonalan META III -koordinaatio (VM-tuottavuusraha)	x	x	x		
B3	12.1.5 Eläinten terveyden ja hyvinvoinnin toimijoiden luvan-, hyväksynnän- ja ilmoituksenvaraiset toiminnot ja rekisteröinnit -hanke ILMO (VM-tuottavuusraha)	x	x			
B3	12.1.6 Maksu-, raportointi- ja saatavien seuranta -järjestelmän uudistaminen SAMPO (VM-tuottavuusraha)	x	x	x	x	
B3	12.1.7 Sähköisen asioinnin kehittäminen elintarvikeketjussa SALLI (VM-tuottavuusraha)	x	x	x	x	
	12.2 Muut strategiset kehittämishankkeet					
A1-A4, B2, C4	12.2.1 Kestävän kehityksen ohjelma (Kieku-rahoitus)	x				
B3	12.3 Tiedonhallintalain mukaiseen lausuntomenettelyyn esitettävät hankkeet					
A3, B3	12.3.1 CAP27 vaihe 2	x				

Voimavarojen hallintaan liittyvien tavoitteiden toteutumista tukevat toimenpiteet ja niiden aikataulus:

Tavoitteet	Toimenpide	2023	2024	2025	2026	2027
C1-C5	13 Ruokavirasto tehostaa toimintaansa, pienentää kustannuksia ja vahvistaa tuloja.					
	13.1 Toiminnan sopeuttaminen käytettävissä olevaan määrärahaan: Virasto jatkaa sopeutustoimenpiteitä suunnitelmallisesti siten, että sitomaton siirtyvä määräraha on kehyskaudella vähintään 6 milj. euroa. Arvio siirtyvän erän määrästä on esitetty Ruokaviraston rahoituslaskelmassa (liite 2). Sopimuskaudella mm. priorisoidaan tehtäviä, kehitetään prosesseja, haetaan keinoja kasvattaa tuloja ja tarkastellaan maksullisen toiminnan kustannuksia. Erityisesti tarkastellaan tietojärjestelmien ylläpitomenojen kasvun johdosta tarvittavia toimenpiteitä.	x	x	x	x	x

LIITE 2. Ruokaviraston talouden suunnitteluun liittyviä tietoja: Maksullisen, yhteisrahoitteisen ja yhteistoiminnan tiedot, rahoituslaskelma, tuotto- ja kululaskelma sekä tietohallinnon kulut ja muut investoinnit.

Maksullisen, yhteisrahoitteisen toiminnan ja yhteistoiminnan toteuma vuonna 2021 sekä tavoitteet vuosille 2022–2027.

Tunnusluku	Toteuma 2021	Tavoite 2022	Alustava tavoite 2023	Alustava tavoite 2024	Alustava tavoite 2025	Alustava tavoite 2026	Alustava tavoite 2027
Maksullinen toiminta							
- Julkisoikeudelliset tuotot yhteensä	20 045	20 666	20 666	19 866	19 866	19 866	19 866
- Kustannukset yhteensä (erillis- ja yhteis-)	23 543	20 666	20 666	19 867	19 868	19 869	19 870
- Kustannusvastaavuus (tuotot - kustannukset)	-3 498	-	-	-	-	-	-
- Kustannusvastaavuus, %	85	100	100	100	100	100	100
- Liiketaloudelliset tuotot yhteensä	2 825	3 730	3 730	3 730	3 730	3 730	3 730
- Kustannukset yhteensä (erillis- ja yhteis-)	3 542	4 730	4 730	4 730	4 730	4 730	4 730
- Kustannusvastaavuus (tuotot - kustannukset)	-718	-1 000	-1 000	-1 000	-1 000	-1 000	-1 000
Kustannusvastaavuus, %	80	79	79	79	79	79	79
Hintatuki	1 000	1 000	800	800	800	800	800
- Kustannusvastaavuus, %	134	100	96	96	96	96	96
Yhteisrahoitteinen toiminta							
- Tuotot yhteensä, josta	856	900	950	950	950	950	950
- muilta valtion virastoilta saatava rahoitus	657	600	600	600	600	600	600
- EU:lta saatava rahoitus	104	200	200	200	200	200	200
- muu valtiontalouden ulkop. rahoitus	95	100	150	150	150	150	150
- Kokonaiskustannukset	2 156	2 200	2 300	2 300	2 300	2 300	2 300
- Tuotot - kustannukset (=oma rahoitus)	-1 299	-1 300	-1 350	-1 350	-1 350	-1 350	-1 350
- Kustannusvastaavuus, %	60	59	59	59	59	59	59
Yhteistoiminta (1)							
- Tuotot yhteensä	2 069	2 084	2 084	2 084	2 084	2 084	2 084
- Kustannukset yhteensä (erillis- ja yhteis-)	3 252	2 084	2 084	2 084	2 084	2 084	2 084
- Kustannusvastaavuus (tuotot - kustannukset)	-1 183	-	-	-	-	-	-
- Kustannusvastaavuus, %	64	100	100	100	100	100	100

Ruokaviraston rahoituslaskelma 2021–2027

Taulukossa luvut ovat v. 2023–2027 osalta huomioitu rahoituksen mahdollistamaan tasoon. Taulukossa ei ole huomioitu v. 2024–2025 osalta tuottavuusrahoituksia.

Rahoituslähde (1000 euroa)	Toteuma 2021	Arvio 2022	Arvio 2023	Arvio 2024	Arvio 2025	Arvio 2026	Arvio 2027
Toiminnan kokonaisrahoitus (tulot ja menot), josta	109 596	117 551	117 360	99 552	95 452	95 452	95 452
Toimintamenomomentin rahoitus yhteensä, josta	109 566	117 551	117 360	99 552	95 452	95 452	95 452
- Nettomääräraha / nettokäyttö	81 383	88 249	88 058	71 050	66 950	66 950	66 950
- Yhteisrahoitus valtion talousarviotalouden sisältä (LKP 3978)	778	600	600	600	600	600	600
- Yhteisrahoitus EU:lta (LKP 3971)	286	200	200	200	200	200	200
- Muu yhteisrahoitus valtion talousarvion ulkopuolelta (LKP;t 3970 ja 3979)	209	100	150	150	150	150	150
- Maksullinen toiminta (LKKP 30 -alk.)	22 790	24 396	24 396	23 596	23 596	23 596	23 596
- Muut tulot (mm. muut 3 -alk. sekä 50, 60- ja 80 -alk. LKP:t)	4 120	4 006	3 956	3 956	3 956	3 956	3 956
Muu valtion TA-rahoitus (muiden mom. määrärahat)	30						
Toimintamenomomentin rahoitus							
Nettokäyttö/ -käyttöarvio	81 383	88 249	88 058	71 050	66 950	66 950	66 950
TP/Budjetoitu/TAE	86 204	85 007	81 458	66 950	66 950	66 950	66 950
Edelliseltä vuodelta siirtynyt määräraha (arvio)	15 121	19 942	16 700	10 100	6 000	6 000	6 000
Seuraavalle vuodelle siirtyvä määräraha (arvio)	19 942	16 700	10 100	6 000	6 000	6 000	6 000
, josta sitomatonta	10 242	6 000	6 000	6 000	6 000	6 000	6 000
, josta sidottua	9 700	10 700	4 100				

Ruokaviraston toimintamenojen tuotto- ja kululaskelma

Taulukossa luvut ovat v. 2023–2027 osalta huomioitu rahoituksen mahdollistamaan tasoon. Taulukossa ei ole huomioitu v. 2024–2025 osalta tuottavuusrahoituksia.

	Toteuma 2021	Arvio 2022	Arvio 2023	Arvio 2024	Arvio 2025	Arvio 2026	Arvio 2027
TOIMINNAN TUOTOT							
Maksullisen toiminnan tuotot	22 790	24 396	24 396	23 596	23 596	23 596	23 596
Vuokrat ja käyttökorvaukset	10	50	50	50	50	50	50
Muut toiminnan tuotot	3 488	4 856	4 856	4 856	4 856	4 856	4 856
TOIMINNAN KULUT							
Aineet, tarvikkeet ja tavarat							
-Ostot tilikauden aikana	3 080	3 000	3 000	3 000	3 000	3 000	3 000
-Varastojen lisäys (-) tai vähennys (+)							
Henkilöstökulut	60 659	66 000	60 038	57 938	57 313	57 313	57 313
Vuokrat	6 757	6 751	6 800	6 751	6 751	6 751	6 751
Palvelujen ostot	26 149	44 650	43 719	30 213	26 738	26 738	26 738
Muut kulut	1 610	1 600	3 500	1 600	1 600	1 600	1 600
Valmistus omaan käyttöön (-)		-4 500	-4 500	-4 500	-4 500	-4 500	-4 500
Poistot		5 000	5 000	5 000	5 000	5 000	5 000
Sisäiset kulut							
JÄÄMÄ I	-72 900	-93 199	-88 255	-65 845	-65 845	-65 845	-65 845
RAHOITUSTUOTOT JA -KULUT	-59						
SATUNNAISET TUOTOT JA KULUT	-2						
JÄÄMÄ II	-72 839	-93 199	-88 255	-65 845	-65 845	-65 845	-65 845
SIIRTOTALOUDEN TUOTOT JA KULUT							
Siirtotalouden tuotot							
Siirtotalouden kulut		50	50	50	50	50	50

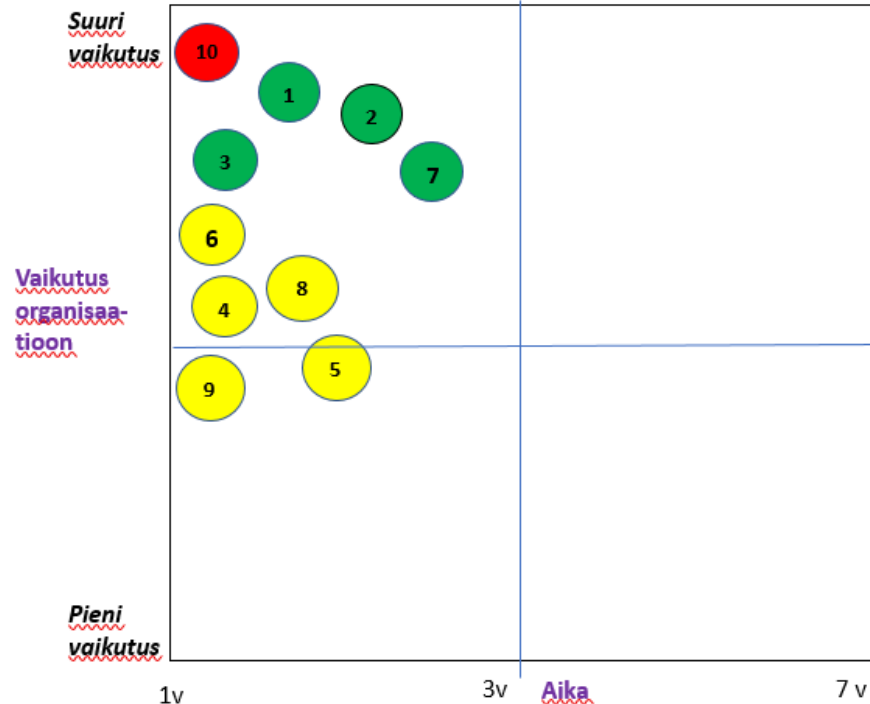
Ruokaviraston tietohallinnon ja muiden perusrakenteiden investointitarpeet

Taulukossa on kuvattu tällä hetkellä tiedossa olevat arvioidut tietohallinnon ja muiden perusrakenteiden investointi- ja ylläpitotarpeet. Viraston kehysrahoitus on riittämätön näihin tarpeisiin. Näiden lisäksi kehyskaudelle on tunnistettu tarpeita, joista ei vielä ole tehty tarkempia esiselvityksiä kustannustenvaikutusten selvittämiseksi, eivätkä näiden kustannukset sisälly näihin lukuihin. Myös nämä lisäävät määrärahatarvetta kehyskaudelle. Lisäksi komission täytäntöönpanoasetusten tämän hetken luonnosten perusteella CAP27-toimenpanoon tulee kohdentumaan merkittäviä vaatimuksia vuosille 2024–2027. Vaatimukset kohdentuvat mm. monitorointiin, kuvantunnistukseen sekä uusiin laadunvalvontamenettelyihin. Näiden vaatimusten toteuttaminen tullee aiheuttamaan merkittäviä kehittämispaineita sovelluskehitykseen. Näiden vaatimusten aiheuttamia kustannusvaikutuksia pystytään arvioimaan tarkemmin sen jälkeen, kun toimeenpanoasetukset astuvat voimaan.

1 000 €	Toteuma 2021	Tavoite 2022	Alustava tavoite 2023	Alustava tavoite 2024	Alustava tavoite 2025	Alustava tavoite 2026	Alustava ta- voite 2027
Tietotekniikan käyttökulut (LKP mm. 4204, 4304, 4322x, 4323x, 4325x, 4327x, 4392)	13 900	13 500	20 000	20 000	20 000	20 000	20 000
Tietotekniikkainvestoinnit (LKP 1120, 1140, 11490 tietovarastot, 1255)	10 200	11 000	16 500	5 000	2 000	-	-
Investointitarpeet toimitiloihin	-	-	-	-	-	-	-
Muut merkittävät investoinnit (LKP 11xx, ei 1120, 1140)	240	200	650	650	650	650	650

LIITE 3. Ruokaviraston perustehtäviin vaikuttavan toimintaympäristön kuvaus

1. Asiakkaiden palvelutarpeet muuttuvat ja monipuolistuvat
2. Elintarvikkeiden ja luonnonvarojen kestävyys
3. Muutokset ruokajärjestelmässä ja maaseutualueilla
4. Ilmastonmuutos ja luonnon monimuotoisuus
5. Petoksellisen ja rikollisen toiminnan lisääntyminen
6. Hallinnonalojen välisen yhteistyön ja toimintatapojen kehittämisen merkitys kasvaa resurssien niukentuessa
7. Osaamis- ja kyvykkyyksivaatimusten muuttuminen sekä viranomaisilla että asiakkailta
8. Ukrainan kriisi, koronapandemia ja muut vastaavat vaikeasti ennakoitavat tilanteet lisääntyvät yhteiskunnassa ja markkinoilla
9. Mediaympäristön muuttuminen, kansalaisaktiivisuuden lisääntyminen, asiantuntijuuden haastaminen
10. Toimintatapojen ja palvelujen parantamiseksi hyödynnetään teknologiaa, ekosysteemejä ja digitalisaatiota



- B. Näkökulmat:
- Aika / reagointiaika / vaik. ajankohta
 - Vaikutus organisaatioon
 - Organisaation sopeutumismahdollisuus
 - vähäinen ●
 - osittainen ●
 - suuri ●

Toimintaympäristöanalyysin muutostekijöiden taustoitus (muutostekijät eivät ole tärkeysjärjestyksessä.)

Toimintaympäristön muutostekijät	Muutostekijöiden taustoitus
1. Asiakkaiden palvelutarpeet muuttuvat ja monipuolistuvat	<p>Palveluiden sähköistäminen merkitsee uusien toimintatapojen käyttöönottoa ja opettelua kuluttajilta, yrittäjiltä ja viranomaisilta markkinoille tulevien uusien helppokäyttöisten sovellusten/digituotteiden myötä. Asiakkaiden odotukset osallistamiseen ja sähköisiin palveluihin kasvavat edelleen.</p> <p>Teknologinen kehitys ja viestinnän murros mahdollistavat mm. yritystoiminnan, tuotevalikoiman ja palvelumuotojen nopeat muutokset sekä asiakkaan osallistamisen palveluiden ja tuotteiden suunnitteluun, kehittämiseen ja tuottamiseen. Vaatimukset ja odotukset muuttuvat muun muassa väestön ikääntymisen ja nuorten mukanaan tuomien uusien toimintatapojen myötä.</p> <p>Kilpailun koveneminen voi muuttaa yritystoimintaa (yrityskoon kasvaminen, kansainvälistyminen, tuotevalikoiman muuttuminen, teknologian hyödyntäminen, laboratoriotekniikan muutokset, maatalouden muuttuminen yhä enemmän yrittäjämäisemmäksi ja yhtiömuotoisemmaksi jne.) ja yritysten vastuullisuus- ja turvallisuusajattelua (heikentää tai vahvistaa).</p> <p>Yritystoiminnan polarisoituminen (esim. toimintaansa kehittävät - taantuvat; vastuulliset - piittaamattomat; isot - pienet) edellyttää erilaisia palveluita viranomaisilta sekä viranomaisyhteistyön lisääntymistä.</p> <p>Kansalaisten näkemykset ja arvot polarisoituvat ja he tuovat näkemyksiään voimakkaasti julkisuudessa esille. Kansalaisten arvot tulevat vaikuttamaan mm. ruokavalintoihin ja näkemyksiin eläinten ja kasvien tuotantoon sekä metsien käsittelyyn.</p> <p>Kuluttajien tietoisuus ja kriittisyys ovat lisääntyneet ja ruokaan ja ruuantuotantoon liittyvät trendit kulkevat nopeasti maailmalta (urbaaniviljely, ekologisuus, eettisyys, sosiaalinen vastuullisuus, lihansyönnin ja -tuotannon hyväksyttävyyden kyseenalaistaminen, terveystrendit, erikoistuminen, lähiruoka, luomu, kasviperäisen ruuan arvostus, uudet raaka-aineet ja ruuanvalmistustavat, kotimaisuus)</p> <p>Virheravitsemuksesta johtuvien elintapasairauksien ennaltaehkäisyn korostuminen (lihavuus, 2. tyyppin diabetes jne.)</p> <p>Viranomaispalvelujen saavutettavuuden varmistaminen eri väestöryhmille muutoksessa.</p> <p>Tarve tukea vienti- ja tuontitoimintaa tuo uusia osaamisvaatimuksia myös viranomaisille.</p> <p>Kansalaisten odotukset osallistavalle poliittiselle päätöksenteolle kasvavat ja osallistamiseen tarvitaan uusia toimintatapoja.</p>
2. Elintarvikkeiden ja luonnonvarojen kestävyys	<p>Kasvi- ja eläintautitilanteen heikkeneminen globalisaation ja ilmastonmuutoksen myötä</p> <p>Kestävä kehitys ja vastuullisuustavoitteet korostuvat entisestään sekä viranomaisten että ruokaketjun toiminnassa, perustana YK:n kestävän kehityksen tavoitteet</p> <p>Ravitsemuksellisten ja elintarviketurvallisuusriskien lisääntyminen</p> <p>Kasvispainotteisen ruokavalion edistäminen</p> <p>Globalisaatio - kansainvälistyminen – tavarat, ihmiset, trendit, kasvit, eläimet, vierastyövoima, kulttuurit, tieto ja myös esim. taudit/tuhoojat ja kriisit liikkuvat nopeasti, jolloin varautumisen merkitys lisääntyy.</p> <p>Ruokaviraston merkitys viennin edistämisen tukemisessa ja yritysten valmentamisessa kv-markkinoille kasvaa entisestään</p> <p>Puhtaan veden saatavuus paikallisesti tai globaalisti</p> <p>Mikrobilääkeresistenssitilanteen (AMR) heikkeneminen vaikeuttaa eläinten sairauksien hoitoa sekä vaarantaa ihmisten terveyden eläinten, ympäristön ja elintarvikkeiden välityksellä.</p>

Toimintaympäristön muutostekijät	Muutostekijöiden taustoitus
Elintarvikkeiden ja luonnonvarojen kestävyys	<ul style="list-style-type: none"> - Lääkkeiden saatavuusongelmat - Ymmärrys eläinten hyvinvoinnin merkityksestä eettisen, kestävän ja turvallisen eläintuotannon oleellisena osatekijänä vahvistuu. Toisaalta eläinten hoidon laiminlyönnit sekä merkintä- ja rekisteröintipuutteet lisääntyvät taloudellisen tilanteen huonontuessa - Kiertotalous tuo uusia toimintoja ja tuotteita, joihin voi liittyä uusia riskejä ja jotka eivät välttämättä täytä vaatimuksia sekä näihin liittyvä kasvava neuvonnan tarve. - Tarve valkuaiskasvien viljelylle kasvaa, niiden myönteisten vaikutusten (huoltovarmuus, lannoitus, ruokavalio, ilmasto) vuoksi
3. Muutokset ruokajärjestelmässä ja maaseutualueilla	<ul style="list-style-type: none"> - Hallitusohjelma(t) sekä rahoituskausi 2021–2027 aiheuttavat muutoksia säädöksiin, toimeenpanoon ja kehittämisen resursseihin - Uuden kauden CAP-suunnitelma– ennakoiva vaikuttaminen ja aktiivinen toimiminen valmistelussa. Uusien vaatimusten huomioiminen resursoinnissa. Rahoituskorjausriskiin varautuminen edellyttää riittäviä valvontaresursseja ja tukijärjestelmien vaatimia tietojärjestelmämuutoksia. - Hallinnon yksinkertaistaminen ja byrokratian purku hallintoa keventämällä ja tukijärjestelmiä yksinkertaistamalla. - Maatalouden kannattavuuden ja tilaluvun laskun vaikutukset maaseudun kehittämisen mahdollisuuksiin. Maaseutu monipuolistuu, mikä lisää säädösympäristön reagoitiherkkyden ja yksinkertaistamisen haasteita. - Nuorten kiinnostuksen herättäminen maatalous- ja elintarviketuotantoon esimerkiksi <i>brändäämällä</i> tuotannon eettisyys ja puhdas ruoka. Uudenlaisen yritystoiminnan mahdollistaminen ja tukeminen. - Digitalisaatio ja uudet teknologiat (kuten automaattiohjaus, satelliittipaikannus jne.) lisäävät nuorten kiinnostusta maatalouteen, maaseutuun ja yrittämiseen. Lisäksi ne parantavat tuotannon tehokkuutta ympäristöasioiden tarkempaa huomioimista. - Poliittisen ilmapiirin muuttuminen monimutkaisemmaksi ja lyhytjänteisemmäksi sekä tahtotilojen polarisoituminen. - Huoltovarmuuden ja omavaraisen maatalous- ja elintarviketuotannon merkitys kasvaa esim. pandemioiden ja turvallisuuspoliittisten muutosten (Ukrainan sota, Venäjän pakotteet) seurauksena. - Kauppapoliittiset muutokset (ml. protektionismi, sota, pakotteet, Brexit) vaikuttavat globaaliin kauppaan ja heikentävät sopimus pohjaisia järjestelmiä - Energian ja raaka-aineiden kallistuminen tuo vaikutuksia koko ruokajärjestelmään - Ruoan hinta nousee, mikä voi johtaa muutoksiin ostokäyttäytymisessä ja ruokavalinnoissa. Tietämättömyys ja puutteelliset ruuanlaittotaidot voivat johtaa heikompaan ravitsemukseen
4. Ilmastonmuutos ja luonnonmonimuotoisuus	<ul style="list-style-type: none"> - Uusia toimenpiteitä edellytetään hiilineutraaliuden saavuttamiseksi, joista sovittava poikkihallinnollisesti - Hiilensidonta ja maankäytön sektorin ratkaisut vaikuttavat ilmastonmuutoksen torjuntaan - Sään ääri-ilmiöiden lisääntymisen vaikutukset maataloustuotantoon edellyttävät uusia reagoititapoja - EU:n strategiat (Green Deal, F2F-strategia, biodiversiteettistrategia jne.) ja niiden toimeenpanoa koskeva lainsäädäntö edellyttävät muutoksia alkutuotannossa ja ruokajärjestelmissä. Tuotannon sopeuttaminen muuttuviin olosuhteisiin. - Uudet kasvintuhoajat, eläintaudit sekä vieras- ja tulokaslajit voivat rantautua Suomeen - Bio- ja kiertotalous resurssitehokkuus ja sivuainevirtojen tehokas hyödyntäminen, ovat toimenpiteiden keskiössä ja niillä vaikutetaan ympäristön tilaan. Ruoka ymmärretään osaksi bionaloutta - Kilpailu luonnonvaroista (mm. puhdas vesi, lannoitteiden raaka-aineet jne.) globaalilla tasolla lisääntyy ja hinnat nousevat

Toimintaympäristön muutostekijät	Muutostekijöiden taustoitus
Ilmastonmuutos ja luonnon monimuotoisuus	<ul style="list-style-type: none"> - Ruokahävikki ja sen vähentämiseen tähtäävät toimenpiteet osana resurssitehokkuuden kokonaisuutta korostuvat - Välttämätön vihreä siirtymä tuo uusia mahdollisuuksia maaseudulle ja kasvispainotteisen ruokavalion suosiminen on myös ravitsemussuositusten mukaista.
5. Petoksellisen ja rikollisen toiminnan lisääntyminen	<ul style="list-style-type: none"> - Talousrikollisuus ja petoksellisuus ovat levinneet elintarvikeketjuun sekä lemmikkieläinkauppaan. Samalla turvallisuusriskit elintarvikeketjussa kasvavat. Suomessa nousee kasvavassa määrin esiin elintarvikeketjuun liittyvää rikollisuutta ja petoksia, joihin kuntien viranomaiset tarvitsevat Ruokaviraston tukea. - Viranomaisyhteistyö esim. poliisi-, tulli- ja veroviranomaisten kanssa - Bioterrorismin uhka tiedostettu - Hybridi- ja kyberturvallisuushkiin ja niihin liittyvään rikollisuuteen valmistautuminen ennakoimalla, ml. perusinfrastruktuuriin kohdistuvat haasteet (energia, erityisesti sähkön ja maakaasun saatavuuden varmistaminen, vesi jne.) - Tukien väärinkäyttö ja tukiehtojen tahallinen laiminlyönti - Markkinoiden kansainvälistyminen tuo haasteita - Verkko- ja etäkauppa ovat voimakkaasti lisääntyneet koronaepidemian aikana, osa muutoksesta jää pysyväksi. - Verkkokaupan valvonta edellyttää uudenlaista osaamista, uusien työkalujen käyttöönottoa sekä kansainvälistä yhteistyötä
6. Hallinnonalojen välisen yhteistyön ja toimintatapojen kehittämisen merkitys kasvaa resurssien niukkuudessa	<ul style="list-style-type: none"> - Hallinnollisten rakenteiden muutokset johtavat isompiin kokonaisuuksiin – muutosten vaikutus työn ja toiminnan tehokkuuteen. Riskinä rakenteiden ja ohjauksen monimutkaistuminen. - Hallinnonalojen välinen tiivis yhteistyö korostuu, mikä edellyttää myös julkishallinnon yhteentoimivuuden parantamista - Paikkariippumattomien toimintojen ja monipaikkaisuuden lisääntyminen koronakauden digiloikan myötä. - Etävalvonnan kehitys. - Hallinnollisen taakan keventämiseen tähtäävä työ - Taloudellisten ja henkilöresurssien vähenemisen takia tehtäviä järjestellään uudelleen, toiminnan vaarantumatta - Maksajavirastotehtävien hallinnoinnin ja valvonnan vastuutahojen mahdolliset muutokset sekä viranomaisten osaamisen varmistaminen - Verkostomaisen sidosryhmätyön merkitys maaseudun kehittämisen osaamispotentiaalain kasvulle - Tiedonhallinnan lainsäädäntökehitys edistää tiedonvaihtoa toimijoiden välillä - Julkisen hallinnon palveluiden integroituminen toisiinsa syvenee ja konsernipalvelut laajenevat (Suomi.fi ja Valtori, Hansel, Palkeet, Senaatti, Valtiokonttori/Tietokiri) - Yhteistyötarpeen lisääntyminen tutkimustiedon tuottamisessa ja yhteisen tutkimusinfrastruktuurin luomisessa - Riskinhallinnan, ennakoinnin, varautumisen ja valmiuden vahvistaminen, valmiussuunnitelmien ja valvonnan resurssien riittävyys - Viranomaisilla on oltava valmius nopeiden muutosten toimeenpanoon lyhyelläkin aikavälillä - Digitalisaatiota hyödyntämällä ja edistämällä voidaan tehostaa hallinnon toimintaa, mutta hallinnonalojen välisten yhteisten järjestelmien rahoituksesta sopiminen on haasteellista - Valtionhallinnon vähenevät resurssit mm. hintojen nousun, valtion velkaantumisen ja väestön ikääntymisen takia ja toisaalta kasvavat digitalisaation ja teknologian hyödyntämisen, kehittämisen ja ylläpidon tarpeet palvelujen parantamiseksi ja toiminnan kehittämiseksi ovat vaikea yhtälö.

Toimintaympäristön muutostekijät	Muutostekijöiden taustoitus
7. Osaamis- ja kyvykkyyksvaatimusten muuttuminen sekä viranomaisilla että asiakkaila	<ul style="list-style-type: none"> - Asiakkaan onnistumista tukeva ajattelutapa edellyttää muutoksia viranomaistyöhön, asenteisiin ja palveluihin (yksisuuntaisesta viestimisestä vuoropuheluksi - valvojasta valmentajaksi) - Uusi teknologia mahdollistaa uudenlaisia työskentelytapoja, viestintää ja vuorovaikutusta sekä tiedon analysoimista ja jakamista. Digitalisaatio muuttaa sekä viranomaisten että asiakkaiden osaamistarpeita ja työskentelytapoja. - Substanssiosaamisen lisäksi henkilöstön on välttämätöntä laajentaa osaamistaan siten, että kyvykkyyks digitalisaation hyödyntämiseen kasvaa esim. tietojärjestelmäkehitys, projektityöskentely, viestintätaidot ja verkostoituminen. Lisäksi kustomointi oppijan ja asiakkaiden tarpeiden mukaisesti. - Tuotettujen tietoaineistojen laajempi ja tehokkaampi käyttö. - Ennakoinnin sekä reaktiokyvyn nopeutumisen vaatimus. - Oppimisen ekosysteemit ja uudet työskentelytavat on otettava haltuun. Monipaikkaisen työskentelyn erityisvaatimukset: useilla paikkakunnilla toimittaessa tulee huolehtia erityisesti tiedonkulusta ja tasapuolisuudesta. - Globalisaation ja monikulttuurisuuden lisääntyessä, sosiaalisten ja kulttuuristen taitojen merkitys kasvaa - Resurssien vähetessä, tietomäärän lisääntyessä ja tietojenkäsittelyn automatisoituessa asiantuntemuksen ja ammattimaisuuden vaatimus korostuu. Resurssien ja asiantuntemuksen haavoittuvuus on huomioitava rekrytoinneissa sekä muutos- ja häiriötilanteissa. * Kasvat haasteet mm. it-työvoiman saatavuudessa omissa rekrytoinneissa sekä lisääntyvä kilpailu ulkoisten palveluntarjoajien resurssista * Ison organisaation johtaminen edellyttää uusia johtamistapoja, ml. verkostojen johtamista, ja aiempaa laajempien kokonaisuuksien hallintaa * Hyvä henkilöstö- ja palkkapolitiikka parantaa työmotivaatiota ja uuden oppimista - Nuorten työkykyhaasteet ja työmotivaatio voivat olla erilaisia kuin nykyisen henkilöstön. - Asioiden kompleksisuus haastaa asiantuntijat ongelmia ratkaistaessa. Kompleksisuus ja jatkuva muutos edellyttävät viranomaisilta yhdessä tekemistä, yhdessä oppimista ja yhteisen tahtotilan määrittelemistä.
8. Ukrainan kriisi ja koronapandemia sekä muut vastaavat vaikeasti ennakoitavat tilanteet lisääntyvät yhteiskunnassa ja markkinoilla	<ul style="list-style-type: none"> - Yhteiskunnan kokonaisturvallisuuden nopea muuttuminen pidemmäksi aikaa Ukrainan sodan vuoksi ja siitä aiheutuvat monet kerrannaisvaikutukset myös alkutuotantoon ja ruokajärjestelmään. - NATO-jäsenyyden myötä tulevat lisääntyvät tehtävät - Säteilyturvariskit kasvaneet Ukrainan sodan seurauksena - Riskinarvioinnin, ennakoinnin ja varautumisen merkitys kasvaa (Ruokaviraston roolissa/tehtävissä edellyttää toiminnan muutosta, näiden vahvistamista) - Huoltovarmuuden, ruokaturvan ja omavaraisuuden merkitys kasvaa (Ruokaviraston rooli strategisesti tärkeä) - Elintarvikeketjun yritysten ja viranomaisten yhteistyön sekä osaamisen ja resilienssin merkitys varautumisessa kasvavat entisestään - Pandemiat ja muut terveysuhat sekä varautuminen 'mustaan joutseneen' voivat vaikuttaa valmiustoiminnan vaatimusten kasvamiseen. - Yhteiskunnassa tapahtuvien muutosten ennakoimattomuus - Nopeat ja ennakoimattomat markkinahäiriöt vaikuttavat resurssitarpeisiin - Maataloustuotemarkkinoiden häiriöitä entistä vaikeampi ennakoita ja sen myötä EU:n markkinatukitoimia käytetään epäsäännöllisesti

Toimintaympäristön muutostekijät	Muutostekijöiden taustoitus
9. Mediaympäristön muuttuminen, kansalaisaktiivisuuden lisääntyminen, asiantuntijuuden haastaminen	<ul style="list-style-type: none"> - Ajantasainen viestintästrategia, nettisivut ja median monipuolinen hyödyntäminen edesauttavat asiantuntijatiedon ja hyvien toimintatapojen levittämistä - Vaihtoehtoiset totuudet haastavat tutkimustiedon. Tietyt tahot, ml. vieraat valtiot, tuottavat disinformaatiota someen. Asiantuntijatiedon arvostus pienenee kokemusasiantuntijuuden vaikutuksen lisääntyessä. Asiantuntijoiden riippumattomuuden haastaminen, epäluottamus asiantuntijoihin ja hallintoon nousee yhä enemmän esiin. Osa kansalaisista ei enää noudata sääntöjä, sopimuksia ja suosituksia. Sosiaalisen median sisällöt saattavat ohjata myös poliittista päätöksentekoa. - Sosiaalinen media edellyttää viranomaisilta viestintätaitoja ja osallistumista, kun asiantuntijaviestinnän tapa muuttuu yhä enemmän reaktiiviseksi, nopeaksi ja lyhyeksi. - Viranomaisten toiminta on tarkan julkisen seurannan kohteena, ja yksittäistapaukset nousevat helposti julkisuuteen ja poliittisten päättäjien mielenkiinnon kohteeksi - Asioiden henkilöityminen some-kanavissa ja siitä johtuva aggressiivinen palaute, maalittamisen lisääntyminen. - Sosiaalisen median alustoilla käytettävät algoritmit vaikuttavat kansalaisten mielipiteisiin.
10. Toimintatapojen ja palvelujen parantamiseksi hyödynnetään teknologiaa, ekosysteemejä ja digitalisaa tiota	<ul style="list-style-type: none"> - Teknologian kehittyminen antaa uusia mahdollisuuksia sekä hallinnon sisäisten toimintatapojen että asiakkaisiin ja kumppaneihin päin suuntautuvan yhteydenpidon, valvonnan, palveluiden ja viestinnän kehittämiseen ja innovaatioihin - Yhteiskunta digitalisoituu ja hyödyntää teknologiaa ja digitalisaation mahdollisuuksia parhaalla mahdollisella tavalla – hallinnon ja asiakkaiden yhteinen intressi. Tiedon ja avoimen datan hyödyntämisestä saadaan lisäarvoa. - Digitaalisia palveluita koskeva lainsäädäntö muuttuu ja kehittyy, usein eri tahtia uusien palveluiden kanssa - Sähköisen asioinnin ja sähköisten palveluiden lisääntyminen tehostavat toimintaa ja korvaavat nykyisiä menettelyitä - Automaation, digitalisaation, tekoälyn ja robotiikan hyödyntämisen lisääntyessä tehtävät profiloituvat uudella tavalla; kaikki prosessit käytävä läpi ennen niiden digitalisointia. - Teknologiariippuvaisuuden lisääntyessä alttius mm. häiriötilanteiden esiintymiselle kasvaa - Tietosuojan merkityksen kasvu julkisen hallinnon toiminnassa (rekisteritietojen suojaaminen, tiedonluovutusten hallinnointi) - Tietoturvan, tietomurtojen ja kyberuhkien uudenlainen huomioon ottaminen (ml. tietoturvan hinnan kasvaminen) - IT-osaajien rekrytoinnin sekä järjestelmien kehittämisen ja ylläpidon rahoituksen haasteet

Liite 4. Tulostavoitteiden tunnuslukujen kuvaukset ja tietolähteet

Tavoite	Tunnusluku	Kuvaus (perussisältö, täsmennykset, rajaukset ja tilaston aikataulu)	Lähde/ Tilaston nimi
	Maa- ja elintarviketalous		
A15	Maataloustuotannon arvo (milj. euroa)	Sisältää myyntituottojen lisäksi myös omaan ruokatalouteen, rehukäyttöön ja jatkojalostukseen käytettyjen tuotteiden arvon sekä varastonmuutokset. Vuoden 2021 luku on ennuste.	Luke, FADN/ kannattavuuskirjanpito
A15	Elintarviketuotannon bruttoarvo yhteensä (milj. euroa)	Maatalouden, elintarviketeollisuuden, ravitsemistoiminnan sekä elintarvikkeiden tukku- ja vähittäiskaupan tuotannon bruttoarvo. Vuoden 2021 luku on arvio.	Tilastokeskus, kansantalouden tilinpito, yritysten rakenne- ja tilinpäätösaineisto.
A12	Elintarvikeviennin arvo (milj. euroa)	Maataloustuotteiden ja elintarvikkeiden ulkomaankauppatilasto perustuu Tullin ulkomaankauppatilastoon ja sen CN 1-24 -ryhmiin.	Luke. Maataloustuotteiden ja elintarvikkeiden ulkomaankauppatilasto, pois lukien sokeirikemian ja tärkkelysjohdannaiset tuotteet.
A12	Kotimaisen tuotannon osuus (%) kulu- tuksesta — liha yhteensä (%) — maitotuotteet yhteensä (%) —viljat yhteensä (%) —tomaatti (%)	Luken Ravintotase, laskelmat tietokantaa käyttäen. Luvut sisältävät viljat: vehnä, ruis, ohra ja kaura sekä niiden kaikki kotimaiset käyttökohteet. Vuoden 2021 luku on arvio. Vuoden 2021 luku on arvio.	Kantar TNS Oy/Luke. Luke/VYR, satokausittainen viljatase Luke Ravintotase
A15	Maatalouden yrittäjätulo/FWU (euroa/vuosi)	FWU on yrittäjäperheen työtunneista laskettu kokopäiväisesti työskentelevien yrittäjäperheen jäsenten lukumäärä (0,84 henkilöä tilaa kohti vuonna 2020). Maatalouden yrittäjätulo kuvaa keskimäärin yritystä kohti saatua tuloa vuodessa. Vuoden 2021 luku on ennuste.	Luke, FADN/ kannattavuuskirjanpito
A15	Maatilojen keskipinta-ala (ha)	Maatalous- ja puutarhayritysten keskimääräinen käytössä oleva maatalousmaa	Luke

Tavoite	Tunnusluku	Kuvaus (perussisältö, täsmennykset, rajaukset ja tilaston aikataulu)	Lähde/ Tilaston nimi
A15	Maatilojen investointien määrä (milj. euroa)	<p>Tieto on koostettu seuraavista kokonaisuuksista:</p> <ul style="list-style-type: none"> - Rakentamisen investoinneissa on käytetty rakennuslupa-aineistoa, jossa on yksilöity rakennuksen käyttötarkoitus tarkasti. Rakentamisen hinnat perustuvat mallilaskelmiin. Ratsastustalleista ja maneeseista hyväksytään vain puolet maatalouden investoinneiksi. - Muu ei luvanvarainen rakentaminen (salaojat, sillat ym) ja koneinvestointien arvo saadaan Maa- ja metsätalousyritysten taloustilastosta (mmytt). Näitä lukuja korjataan mmytt-tilaston perusjoukkoon kuulumattomien yksiköiden tiedoilla. - Kanasantalouden tilinpidossa koneinvestoinnit jaetaan kuljetusvälineisiin ja muihin koneisiin. Maatalouden osalta jako perustuu selvitykseen traktoreiden määrästä, joka kuvastaa maatalouden kuljetusvälineitä. - Eläininvestoinnit lasketaan jalostuseläinten muutoksen määränä (lähde: Luken kotieläintilastot) - Investointeihin lasketaan tilinpidossa myös tietokoneet, viestintätekniset laitteet ja ohjelmistot. Näiden laskenta perustuu rakennetutkimuksessa tehtyihin kyselyihin. <p>Vuoden 2020 lukua on ennakkotieto ja vuoden 2021 luku on arvio.</p>	Tilastokeskus, kansantalouden tilinpito/Luke
A24	Maatalouden monimuotoisuuden ja maiseman hoito (ha)	Manner-Suomen maaseudun kehittämisohjelmasta rahoitettavan maatalousluonnon monimuotoisuuden ja maiseman hoito -nimisen ympäristösopimuksen pinta-ala.	Ruokavirasto
A14	Luomutuotannon määrä — maito (milj. litraa) — naudanliha (milj. kg) — kananmunat (milj. kg) — kaura (milj. kg) — luomueläintilojen lukumäärä (kpl)		Ruokavirasto/luomuvälvonta (sisältää myös siirtymävaiheen pinta-alan)
A14	Elintarvikealan mikro- ja pienyritysten — lukumäärä (kpl) — tuotannon jalostusarvo (milj. euroa)	Vuoden 2021 luku on arvio.	Tilastokeskus

Tavoite	Tunnusluku	Kuvaus (perussisältö, täsmennykset, rajaukset ja tilaston aikataulu)	Lähde/ Tilaston nimi
Ruokajärjestelmän ympäristökestävyys maataloudessa			
A14 A24	Valtakunnallinen typpitase, kg N/ha	Typpitase kuvaa peltohehtaarille käytetyistä panoksista tulevien ja lopputuotteisiin sitoutuneiden ravinnemäärien erotusta.	Luke, Agrikaattori
A14 A24	Valtakunnallinen fosforitase, kg P/ha	Fosforitase kuvaa peltohehtaarille käytetyistä panoksista tulevien ja lopputuotteisiin sitoutuneiden ravinnemäärien erotusta.	Luke, Agrikaattori
A26	Maataloussektorin kasvihuonekaasupäästöt, milj. tonnia CO ₂ /ekv	Maataloussektorin kasvihuonekaasupäästöiksi luetaan metaanipäästöt kotieläinten ruuansulatuksesta ja lannankäsittelystä, dityppioksidipäästöt lannankäsittelystä ja viljelymaasta sekä kalkituksen hiilidioksidipäästöt.	Tilastokeskus "Greenhouse gas emissions in Finland 1990 to 2020 National Inventory Report under the UNFCCC and the Kyoto Protocol & Submission to the European Union" 15.3.2021
A26	Maatalouden maankäyttösektorin kasvihuonekaasupäästöt, milj. tonnia CO ₂ /ekv	Maatalouden maankäyttösektorin (maankäyttö, maankäytön muutos ja metsätaloussektori) kasvihuonepäästöjä ovat viljelymaasta ja ruohikkoalueilta syntyvät hiilidioksidipäästöt.	Tilastokeskus "Greenhouse gas emissions in Finland 1990 to 2020 National Inventory Report under the UNFCCC and the Kyoto Protocol & Submission to the European Union" 15.3.2021
A14	Maatalouden ammoniakkipäästöt kt/vuosi	Kaukokulkeutumisopimukselle toimitettu inventaarioraportti — <i>Finland's Informative Inventory Report, IIR 2021, maaliskuu 2021</i>	<i>Finland's Informative Inventory Report, IIR 2021</i>
Ruokajärjestelmän ympäristökestävyys elintarviketaloudessa			
A14	<i>Ruokaketjun ruokahävikin määrä (tonnia)</i>	<i>Ruokahävikin puolittaminen vuoteen 2030 mennessä koko ruokaketjussa. Raportti julkaistaan neljän vuoden välein, seuraava vuonna 2024.</i>	<i>Luke</i>
A22	<i>Luomusertifioitu keruualue (ha)</i>	<i>Valvontaan ilmoitetut pinta-alamäärät (2019 ELY-keskusten järjestelmään ilmoitetut määrät)</i>	<i>Ruokavirasto</i>
A22	<i>Luonnonmarjojen ja -sienten —kauppaantulomäärät (tonnia) —poimintatulot (koko maa yhteensä) (milj. euroa)</i>	<i>Marsi-raportti sisältää luonnonmarjojen ja -sienten kauppaantulomäärät, poimijahinnat sekä poimintatulot.</i>	<i>Ruokavirasto, Marsi-tilasto, Kantar TNS Agri Oy</i>

Tavoite	Tunnusluku	Kuvaus (perussisältö, täsmennykset, rajaukset ja tilaston aikataulu)	Lähde/ Tilaston nimi
	Elintarvikkeiden ja tuotantopanosten laatu		
A11	Raportoidut elintarvikkeiden välitteiset ruokamyrkytysepidemiat (kpl) — epidemioiden lukumäärä — niissä sairastuneiden määrä (kpl) — <i>Listeria monocytogenes</i> -bakteerin aiheuttamat vakavat ruokamyrkytystapaukset (kpl)	<i>Listeriatavoite: vuosittainen esiintyvyys alittaa edeltävien 5 vuoden keskiarvon.</i>	Ruokavirasto
A11	<i>Salmonellan esiintyvyys (%)</i> — <i>elintarviketuotantoeläinten markkinoille saatetuissa rehuissa (%)</i> — <i>elintarviketuotantoeläimissä (%)</i> — <i>elintarvikkeissa (%)</i>	Luku on laskettu suhteuttamalla elintarviketuotantoeläinten rehuseoksissa valmistuksen valvonnassa todetut salmonellapositiiviset analyysitulokset kaikkiin em. rehuista tehtyjen salmonella-analyyysien määrään.	Ruokavirasto
A11	<i>Elintarvikemyrkytyksiin tehdyissä elintarviketietoja, ravintoarvoa ja markkinointia koskeissa OIVA- valvontatarkastuksissa parhaimman tason saavuttaneet valvontakohteet (%)</i>	<i>Parhaimman A tai B tason saavuttaneet</i>	Ruokavirasto
A17	Eläinten hyvinvointikorvauksia saaneiden tilojen osuus kotieläintiloista (%)	Manner-Suomen maaseudun kehittämissuunnitelmasta eläinten hyvinvointikorvauksia saaneiden osuus.	Ruokavirasto
A17	Eläinten hyvinvointivaatimukset täyttävien tilojen osuus otantavalvonnassa tarkastetuista tiloista (%)		Ruokavirasto: ELVI-järjestelmä (31.3.), VASU-raportti
A16	Vakavien eläintautien esiintyminen (kpl) ² — ihmisen pitämät eläimet (kpl) — luonnonvaraiset eläimet (kpl)	EU:n eläinterveys säännösten mukaiset A- ja B-luokan eläintaudit ja muut torjuttavat eläintaudit, sekä C-luokan eläintaudista ne, joista Suomella on virallinen tautivapaus. Ihmisten pitämässä eläimissä ilmoitetaan pitopaikkojen lukumäärä. Luonnonvaraisten eläinten yksi tautitapaus voi sisältää useita eläinyksilöitä.	Ruokavirasto
A16	<i>Tautitapausten eteenpäin leviämisen estämisen onnistuminen (kaikki nykyisin vastustettavat eläintaudit) (kpl)</i>	Tautitapausten leviäminen uuteen pitopaikkaan sen jälkeen, kun alkuperäiselle pitopaikalle on asetettu viranomaisrajoitukset. Ei koske tapauksia, joissa eläimiä on siirretty poikkeusluvalla rajoitusten kanssa.	Ruokavirasto

Tavoite	Tunnusluku	Kuvaus (perussisältö, täsmennykset, rajaukset ja tilaston aikataulu)	Lähde/ Tilaston nimi
A16	<i>Karanteenituhoojien takia pysäytettyjen erien lukumäärä (kpl)</i>	Kasvinterveyslainsäädännön mukaisten karanteenituhoojien vuoksi annettujen markkinointi- ja maahantuontikieltojen määrä vuodessa	Ruokavirasto
A16	<i>Laatutuhoojien lukumäärä (kpl)</i>	Kasvinterveyslainsäädännön mukaisten laatutuhoojien vuoksi annettujen markkinointi- ja maahantuontikieltojen määrä lisäysaineistossa vuodessa.	Ruokavirasto
A16	Karanteenituhoojien esiintymien lukumäärä (kpl)	Karanteenituhoojat ovat kasvitauteja ja tuholaisia, joiden leviäminen Suomeen pyritään estämään. Kaikki karanteenituhoojat on lueteltu kasvinterveyslainsäädännössä, Komission täytäntöönpanoasetus (EU) 2019/2072 (liite II ja liite III).	Ruokavirasto
A17	Mikrobilääkeresistenssin määrä sioilla ja broilereilla (%)	FINRES-Vet -ohjelmassa yhdelle tai useammalle tutkitulle antibiootille vastustuskykyisten <i>E. coli</i> -bakteerien %-osuus tutkituista indikaattori- <i>E. coli</i> -bakteereista sioilla ja broilereilla.	Ruokavirasto
A17	<i>Mikrobilääkeresistenssin määrä seura-eläimillä (%)</i> — ESBL-kannat	<i>FINRES-Vet -ohjelmassa seuraeläinten (koirien) kliinisten näytteiden moniresistenttien bakteerien %-osuus tutkituista kannoista.</i> Tiedot tuottaa HY/ELTDK ja koostaa Ruokavirasto.	<i>Ruokavirasto HY/ELTDK</i>
A17	<i>Mikrobilääkeresistenssin määrä seura-eläimillä (%)</i> — MRSP-kannat	<i>FINRES-Vet -ohjelmassa seuraeläinten (koirien) kliinisten näytteiden moniresistenttien bakteerien %-osuus tutkituista kannoista.</i> Tiedot tuottaa HY/ELTDK ja koostaa Ruokavirasto.	<i>Ruokavirasto HY/ELTDK</i>
A17	<i>Mikrobilääkkeiden käyttömäärät</i> — tuotantoeläimille (mg/PCU) myyntimäärien perusteella (käyttömäärien perusteella osittain 2023 alkaen)	<i>FINRES-Vet -ohjelmassa tuotantoeläinten biomassaan (PCU) suhteutettu mikrobilääkkeiden käyttömäärät (mg/PCU) eläinlääkkeiden myyntimäärien perusteella.</i> Tiedot tuottaa Fimea ja koostaa Ruokavirasto.	<i>Ruokavirasto Fimea</i>
A17	— ihmisille kriittisen tärkeiden mikrobilääkkeiden (CIA) käyttömäärät eläimille: fluorokinolonit (mg/PCU) myyntimäärien perusteella (käyttömäärien perusteella osittain 2023 alkaen)	<i>FINRES-Vet -ohjelmassa tuotantoeläinten biomassaan (PCU) suhteutettu CIA-mikrobilääkkeiden käyttömäärät (mg/PCU) eläinlääkkeiden myyntimäärien perusteella.</i> Tiedot tuottaa Fimea ja koostaa Ruokavirasto.	<i>Ruokavirasto Fimea</i>
A17	— ihmisille kriittisen tärkeiden mikrobilääkkeiden käyttömäärät eläimille: 3. ja 4. polven kefalosporiinit (mg/PCU) myyntimäärien perusteella (käyttömäärien perusteella osittain 2023 alkaen)	<i>FINRES-Vet -ohjelmassa tuotantoeläinten biomassaan (PCU) suhteutettu CIA-mikrobilääkkeiden käyttömäärät (mg/PCU) eläinlääkkeiden myyntimäärien perusteella.</i> Tiedot tuottaa Fimea ja koostaa Ruokavirasto.	<i>Ruokavirasto Fimea</i>
A17	— seuraeläimille (tablettien myynti kg vai-kuttavaa ainetta)	<i>FINRES-Vet -ohjelmassa seuraeläinten antibioottitablettien myyntimäärät.</i> Tiedot tuottaa Fimea ja koostaa Ruokavirasto.	<i>Ruokavirasto Fimea</i>

Tavoite	Tunnusluku	Kuvaus (perussisältö, täsmennykset, rajaukset ja tilaston aikataulu)	Lähde/ Tilaston nimi
A13	Vaatimukset täyttävien siemensektorin kohteiden osuus (%) — säännöllisesti tarkastettavat kohteet (%) — kohdennetusti tarkastetut kohteet (%)	Säännöllisesti tarkastettavat kohteet ja kohdennetusti valittavat tarkastuskohteet.	Ruokavirasto
A13	<i>Vaatimukset täyttävien lannoitevalmisteiden osuus kohdennetusti tarkastetuista lannoiteäyhteistä (%)</i>	Kohdennetusti tarkastetut näytteet: lannoitevalmisteiden valmistuksen valvonta, markkinavalvonta ja tuonnin näytteet. Säädösten vastaisina on huomioitu tapahtumat, joille on annettu huomautus, määräys, kehoitus tai kieltö	Ruokavirasto
A13	<i>Vaatimukset täyttävien valvontakohteiden osuus (kasvinsuojeluaineet ja kasvinsuojeluaineiden käyttö) (%)</i>	Kohdennetusti tarkastettavat kohteet (kasvinsuojeluaineet sekä kasvinsuojeluaineiden käyttö)	Ruokavirasto
A13	<i>Vaatimukset täyttävien rehunäytteiden osuus (%): elintarviketuotantoeläinten rehuissa esiintyvät haitalliset ja kielletyt aineet sekä eliöt.</i>		Ruokavirasto
Maaseudun kehittämisen tunnusluvut			
A31	Maaseutualueella sijaitsevien yritysten toimipaikkojen osuus kaikista toimipaikoista, %	Taulukon luvut koskevat Manner-Suomea. Tilastokeskus kokoaa maaseutuindikaattoritiedot ja tietojen aikasarjat pohjautuvat pääasiassa Tilastokeskuksen aineistoihin. Tiedot kuntapohjaisen Kaupunki-maaseutuluokituksen ja tilastollisen kuntaryhmituksen mukaan (Ohjelmakausi 2014–2020).	Tilastokeskus, maaseutuindikaattorit
A32	Työllisyysaste yhteensä — harvaan asuttu maaseutu — ydinmaaseutu — kaupunkien läheinen maaseutu — kaupungit	Luvut koskevat Manner-Suomea. Tilastokeskus kokoaa maaseutuindikaattoritiedot ja tietojen aikasarjat pohjautuvat pääasiassa Tilastokeskuksen aineistoihin. Tiedot paikkatietopohjaisen Kaupunki-maaseutuluokituksen mukaan (Ohjelmakausi 2014–2020).	Tilastokeskus, maaseutuindikaattorit
A33	Vakituisesti maaseutualueilla asuvien ja kesäasukkaiden osuus väestöstä, %	Luvut koskevat Manner-Suomea. Tilastokeskus kokoaa maaseutuindikaattoritiedot ja tietojen aikasarjat pohjautuvat pääasiassa Tilastokeskuksen aineistoihin. Tiedot kuntapohjaisen Kaupunki-maaseutuluokituksen ja tilastollisen kuntaryhmituksen mukaan (Ohjelmakausi 2014–2020).	Tilastokeskus, maaseutuindikaattorit
A33	Maaseutualueilla asuvien osuus väestöstä, %		
A33	Maaseutualueilla yöpyneiden osuus kaikista yöpyneistä, %		

Tavoite	Tunnusluku	Kuvaus (perussisältö, täsmennykset, rajaukset ja tilaston aikataulu)	Lähde/ Tilaston nimi
	Maaseutuohjelman toteutuma vuosina 2014—2022		
A15	Maatalouden tuettujen investointien määrä, kpl	Maaseutuohjelman 2014–2020 toteutus käynnistyi täysimääräisesti vuonna 2016. Rahoituskauden 2014–2020 toteutuma esitetään päättyneiden hankkeiden osalta.	Ruokavirasto/Hyrrä
A15	Aloitustukea saaneet uudet viljelijät, kpl	Kausi 2014–2022 sisältää myös maaseutuohjelmaan vuosille 2021–2022 sisältyvät elpymisvälineen lisävarojen tavoitteet. Hankkeiden toteutusaika päättyy vuonna 2025. Lukumäärät ovat Manner-Suomen maaseudun kehittämisohjelmasta saatuja toteumatietoja. Toteutuma 31.12.2020.	Ruokavirasto/Hyrrä
A31	Tuetut yritykset, kpl		Ruokavirasto/Hyrrä
A32	Luodut uudet työpaikat		Ruokavirasto/Hyrrä
A31	Koulutuksiin osallistuneet, hlöä		Ruokavirasto/Hyrrä