

# **Eläinten merkinnän ja rekisteröinnin valvonta 2014**

**Evira/3684/0411/2015**



Eviran raportti  
Hyväksymispäivä 25.5.2015

Eläinten terveys ja hyvinvointi -yksikkö

Hyväksyjä Terhi Laaksonen

Esittelijä Anssi Welling

Lisätietoja Anssi Welling

**Sisällysluettelo**

1 ARVIO VALVONNAN VAIKUTTAVUUDEN TOTEUTUMISESTA.....	4
2 VALVONTASUUNNITELMAN TOTEUTUMINEN .....	4
3 TOIMINNAN JA TUOTTEIDEN SÄÄNNÖSTENMUKAISUUS .....	5
3.1 Todetut puutteet ja niiden yleisyys.....	5
3.2 Puutteiden analyysi .....	8
4 AUDITOINNIT JA MUU SAATU PALAUTE .....	9
5 ENNALTAEHKÄISEVÄT JA KORJAAVAT TOIMENPITEET .....	10
5.1 Toimijoiden säädösten tuntemuksen varmistaminen .....	10
5.2 Toimijoille annetut seuraamukset ja puutteiden korjaamistoimenpiteiden varmistaminen ....	10
5.3 Valvontajärjestelmään liittyvät korjaavat toimenpiteet.....	10
6 VALVONNAN RESURSSIT .....	11
7 MUUTOKSET SEURAAVIEN VUOSIEN VALVONTAAN .....	11

## 1 ARVIO VALVONNAN VAIKUTTAVUUDEN TOTEUTUMISESTA

Eläinten merkinnän ja rekisteröinnin valvonnan tavoitteena on seurata eläimistä peräisin olevan elintarvikkeen kulkua tuotantoketjun alusta loppuun. Jotta kuluttaja voi vakuuttua tuotteen turvallisuudesta, elintarviketuotannon on oltava läpinäkyvää ja tuote voitava jäljittää lähtöpisteeseensä asti. Myös eläintaudin puhjetessa on oleellista tietää, missä kukin eläin on ollut, jotta todennäköisesti tartunnan saaneet eläimet voidaan jäljittää ja erotella muista eläimistä. Eläinten jäljitettävyyden varmistamiseksi tuotantoeläimet merkitään luotettavasti ja kattavasti, niiden pitopaikoista pidetään ajantasaista rekisteriä ja eläinten siirrot pitopaikkojen välillä, niiden syntymät ja kuolemat merkitään rekistereihin ja tilaluetteloihin vaatimusten mukaisesti. Valvonnan tavoitteena on, että tuotantoeläinten merkitsemiseen liittyvissä EU-tarkastuksissa vaatimukset täyttävien tarkastuskohteiden osuus olisi vuoteen 2015 mennessä yli 70 %. Kunnossa olevien valvontojen määrä on kaikki eläinlajit yhteenlaskettuna kuitenkin viime vuosina pysynyt lähes ennallaan (57 % vuonna 2013 ja 56 % vuonna 2014), joten tämä tavoite tuskin tulee toteutumaan.

Alustavien valvontatulosten perusteella voidaan sen sijaan todeta, että valvonalle asetetut määrälliset tavoitteet saavutettiin myös vuonna 2014 (osa valvonnoista on edelleen kesken). Valvonnan vähimmäisvelvoite 3 % saavutettiin kaikkien eläinlajien (naudat, siat sekä lampaat ja vuohet) osalta. Pääosa valvonnoista tehtiin riskianalyysiin perustuen, painottaen otannasta riippuen useita eri tekijöitä. Lisäksi satunnaisotannalla varmistettiin, että kaikilla tuottajilla on mahdollisuus joutua valvontaan. Aiempien vuosien tuloksiin verrattaessa voitaneen todeta valvonnan olleen vähintään yhtä tehokasta. Eläinten merkinnän ja rekisteröinnin tehokkaalla valvonnalla pystyttiin osaltaan turvaamaan elintarviketurvallisuutta varmistamalla eläinten jäljitettävyyden toteutumista elintarviketjetjussa. Vuodelle 2015 riskianalyseissä käytettäviä tekijöitä pyritään edelleen tarkistamaan yhdessä Mavin kanssa.

## 2 VALVONTASUUNNITELMAN TOTEUTUMINEN

Eläinten merkinnän ja rekisteröinnin perusvalvonnan, sekä eläinten merkinnän ja rekisteröinnin täydentävien ehtojen vuosittainen valvontavelvoite on vähintään 3 % kaikista nauta-, sika- sekä lammas- ja vuohieläinten pitäjistä. Valvontavelvoite laski viidestä kolmeen prosenttiin vuonna 2011, joka näkyy luonnollisesti selkeästi vähentyneinä valvontamäärinä aiempiin vuosiin verrattuna. Vuoden 2014 osalta valvontavelvoite täyttyi. ELY-keskusten tulossopimukseen arvioitiin valvottavien tilojen kokonaismääräksi 1011 tilaa. Huhtikuussa (9.4.2015) saadun seurantaraportin mukaan valvottuja tiloja oli yhteensä 805 kpl (taulukko 2, perusvalvonnan havainnot). Tässä vaiheessa keskeneräisiä valvontoja oli kuitenkin vielä 133 kpl, joten kaiken kaikkiaan valvottavia tiloja ELY-keskuksille tuli yhteensä 938 kpl. Valvottujen tilojen lopullinen kokonaismäärä tulee siis olemaan hieman arvioitua määrää vähäisempi.

Otantatiloilla tehtäviä eläinten merkinnän ja rekisteröinnin *täydentävien ehtojen* valvontoja tehtiin enemmän kuin edellisenä vuotena (538 → 645). Nautojen sekä lampaiden ja vuohien valvontamääriä jouduttiin lisäämään vuoden 2013 valvontatulosten perusteella lisääntyneistä seuraamusmääristä johtuen. Tukia hakeneiden eläintilojen määrä on vähentynyt tasaisesti vuosittain. Vuonna 2013 tukia hakeneita nauta-, sika-, sekä lammas- ja vuohitiloja oli 15863 kpl, ja vuonna 2014 enää 15170 kpl. Selkeintä muutos on ollut nautatilojen osalta, vuonna 2013 tukia hakevia nautatiloja oli 13276 kpl, vuonna 2014 547 tilaa vähemmän.

Eläinten merkinnän ja rekisteröinnin täydentävien ehtojen valvonnoista raportoidaan vuosittain komissiolle yhdessä muiden täydentävien ehtojen valvontojen kanssa. Täydentävien ehtojen osalta eläinten merkinnän ja rekisteröinnin valvontamäärät ja

tulokset raportoidaan vain niiden tilojen osalta, jotka ovat hakeneet EU:n suoria maataloustukia tai maaseudun kehittämistukia. Tämä selittää eron valvottujen tilojen määrässä perusvalvonnan ja täydentävien ehtojen valvonnan välillä. Vuoden 2014 tulosten raportointi tapahtuu kesällä 2015. Taulukossa 1. esitetyt tiedot ovat 15.4.2015 tilanteen mukaiset alustavat valvontamäärät.

Taulukko 1. Eläinten merkinnän ja rekisteröinnin valvontamäärät eläinlajeittain 2014.

	Tiloja yhteensä	Suorien tukien hakijat	Paikan päällä tehdyt tarkastukset			
			Perusvalvonta		Täydentävät ehdot	
	lkm	lkm	lkm	%	lkm	%
Naudat	13464	12729	663	4,9 %	524	4,1 %
Siat	1747	1496	56	3,2 %	49	3,3 %
Lampaat ja vuohet	1472	945	86	5,8 %	72	7,6 %
<b>Yhteensä</b>	<b>16683</b>	<b>15170</b>	<b>805</b>	<b>4,8 %</b>	<b>645</b>	<b>4,3 %</b>

Eläinten merkinnän ja rekisteröinnin valvontoja, valvontojen etenemistä, sekä valvontatuloksia seurataan pääasiassa koko maan tasolla. Lisäksi kunkin ELY-keskuksen on seurattava alueellaan valvontojen etenemistä, sekä huolehdittava valvontojen loppuun saattamisesta ajallaan. Kaikkia keskitetysti valvontaan valittujen tilojen valvontakäyntejä ei saatu suoritettua ajallaan saman kalenterivuoden puolella vuonna 2014. Resurssien niukkuudesta ja vaikeiden sääolosuhteiden johdosta ELY-keskusten resursseja jouduttiin keskittämään tavallista enemmän peltovalvontoihin, joka puolestaan aiheutti eläinvalvontojen kasaantumisen ja siirtymisen loppuvuoteen. Lisäksi havaittujen puutteiden johdosta tehtäviä jälkitarkastuksia, sekä osa valvonnan havaintojen tallentamisista siirtyi edelleen seuraavan vuoden puolelle. Viimeksi vuonna 2012 kaikki valvonnat saatiin suoritettua loppuun ajallaan kalenterivuoden loppuun mennessä. Suuria alueellisia eroja ei valvontojen loppuun saattamisessa ollut. Komissiolle tehtävissä vuosittaisissa raportoinneissa ei valvontavelvoitteiden täyttymisessä kuitenkaan oteta kantaa valvontojen alueelliseen jakautumiseen, vaan velvoitteen tulee täytyä jäsenvaltion tasolla.

### 3 TOIMINNAN JA TUOTTEIDEN SÄÄNNÖSTENMUKAISUUS

#### 3.1 Todetut puutteet ja niiden yleisyys

Eläinten merkinnässä ja rekisteröinnissä valvonnan havainnot jaetaan neljään eri luokkaan: 1) kunnossa 2) lieviä puutteita, jotka korjattu valvonnan yhteydessä 3) vakavia puutteita  $\leq 20$  % eläimistä 4) vakavia puutteita  $> 20$  % eläimistä.

Vuonna 2014 eläinten merkinnässä ja rekisteröinnissä todettiin rikkomuksia (luokat 2, 3 tai 4) yhteensä 44 %:ssa kaikista valvotuista tiloista (355/805 tilaa). Näistä 286 tilalla puutteet olivat lieviä. Vakavia puutteita todettiin 8,6 %:lla valvotuista tiloista (69 tilalla), ja niistä aiheutui tiloille joko yksittäisiä eläimiä tai koko pitopaikkaa koskeva siirtokielto. Kaikista havaituista puutteista vakavien puutteiden osuus oli 19 % (tilanne 9.4.2015, taulukko 2). Aluehallintovirastojen asettamia rajoittavia määräyksiä (siirtokieltoja) annettiin yhteensä 90 kertaa. Näistä eläinten tunnistettavuuteen liittyviä oli 85 kpl ja rekisterivirheisiin liittyviä 5 kpl. Valvontakäyntien yhteydessä annettavia selvityspyyntöjä jätettiin ELY-keskusten toimesta yhteensä 277 tilalle.

Taulukko 2. Eläinten merkinnän ja rekisteröinnin perusvalvonnan havainnot 2014.

	Havainto				Yhteensä
	1 kunnossa	2 lievä puute	3 vakava puute ≤ 20 % eläimistä	4 vakava puute ≥ 20 % eläimistä	
Naudat	356	249	42	16	663
Siat	44	11	1	0	56
Lampaat	50	26	5	5	86
<b>Yhteensä</b>	<b>450</b>	<b>286</b>	<b>48</b>	<b>21</b>	<b>805</b>

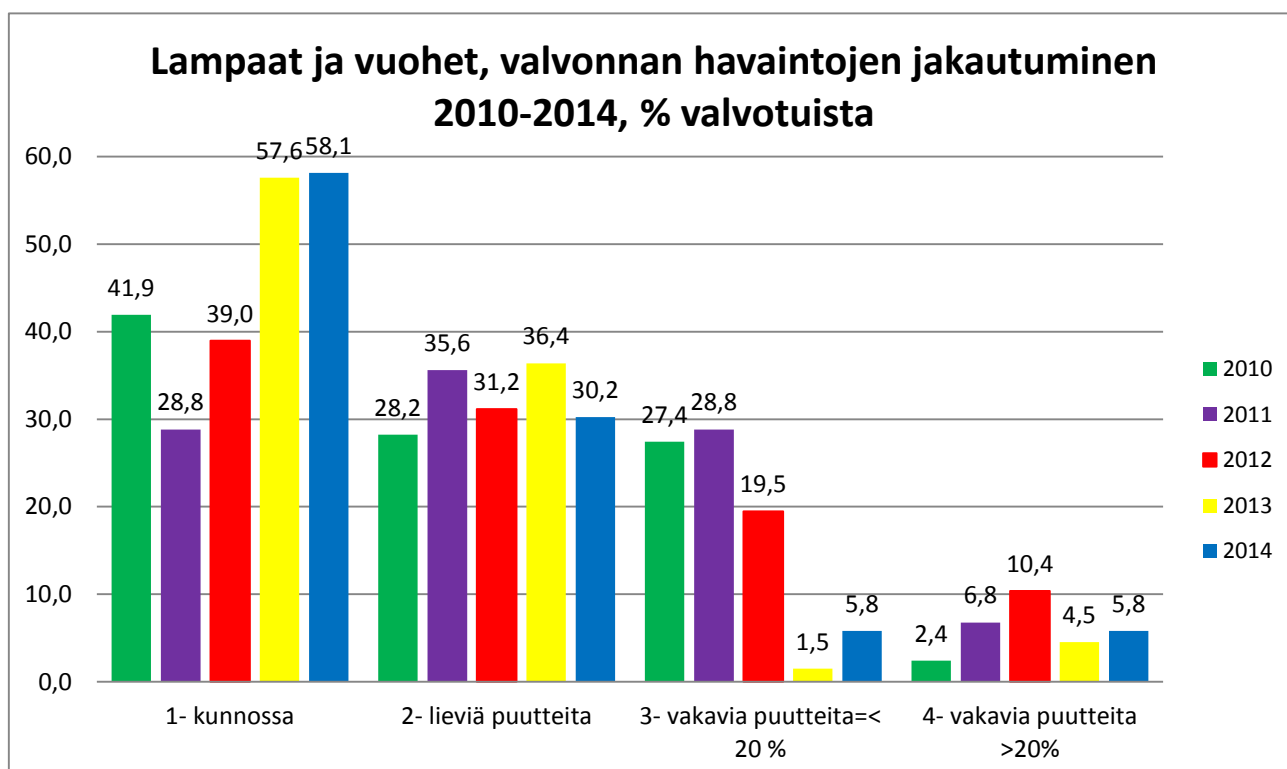
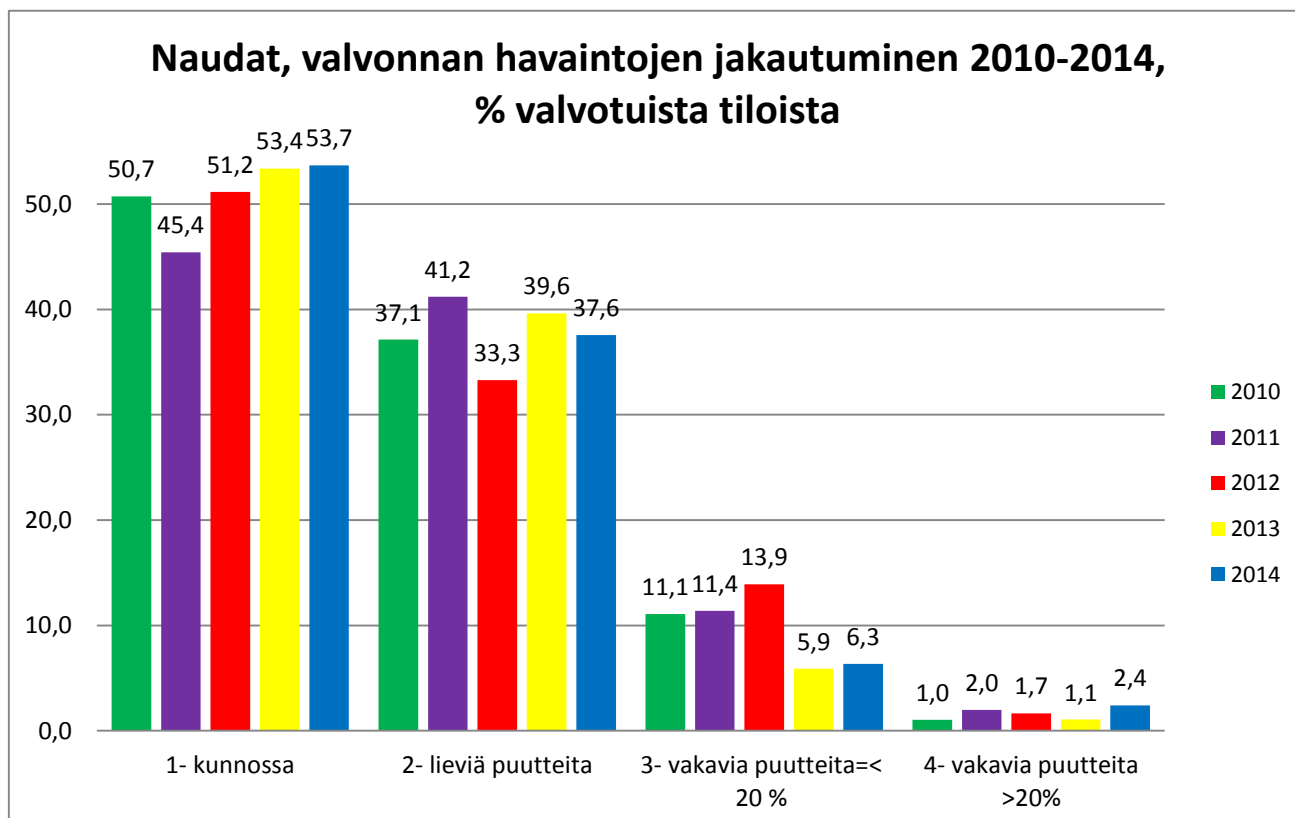
Täydentävissä ehdoissa havaituista säännöstenvastaisuuksista aiheutuu tukiseuraamuksia, jotka on jaoteltu prosenttiluokittain. Seuraamusten perusluokat ovat 0 %, 1 %, 3 % ja 5 %. Seuraamusta arvioitaessa otetaan huomioon tilalla tehdyn valvonnan havaintojen laajuus, vakavuus ja jatkuvuus. Koska 0 % laiminlyönnit eivät aiheuta tiloille tukiseuraamuksia, merkinnän ja rekisteröinnin osalta (15.4.2015 tilanteen mukaan) tukiseuraamuksia täydentävissä ehdoissa tuli yhteensä 161 tilalle, eli 25 %:lle otantatiloista (taulukko 3).

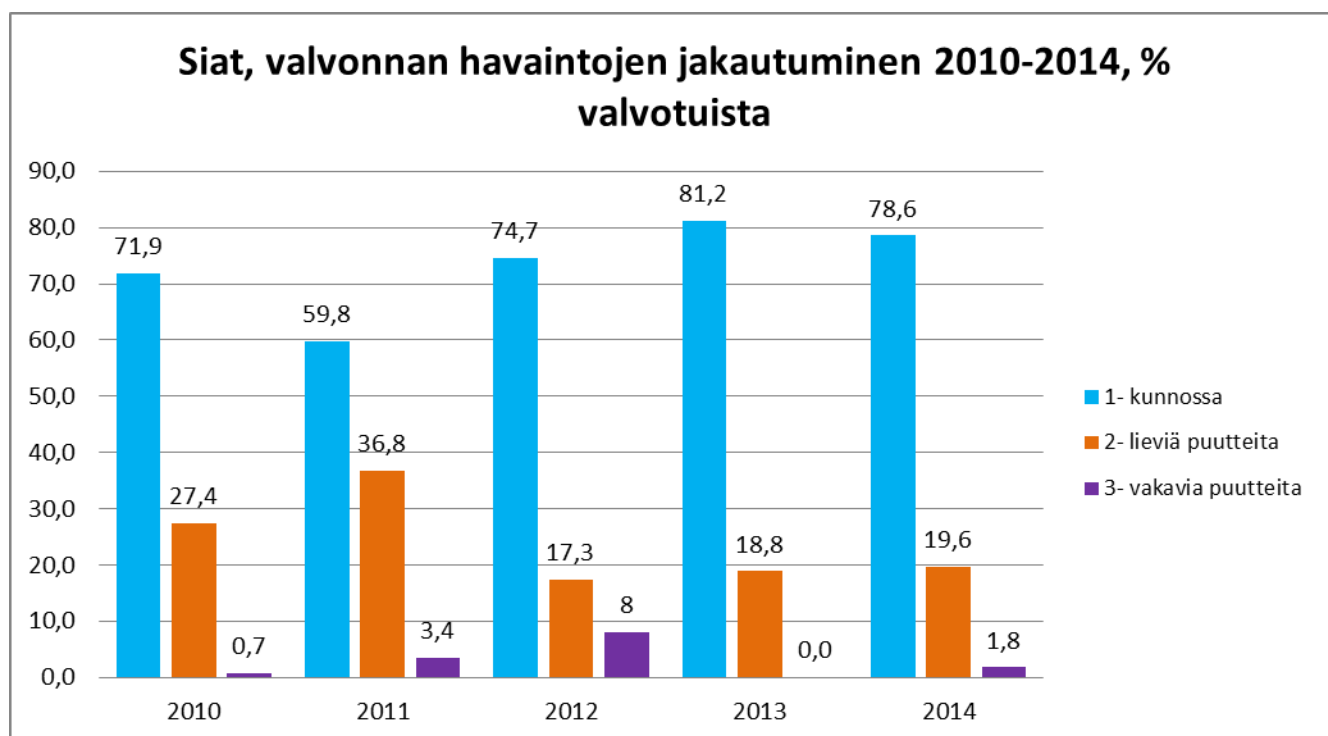
Taulukko 3. Eläinten merkinnän ja rekisteröinnin täydentävien ehtojen seuraamukset vuonna 2014, otantatilat.

	Laiminlyönti 0 %		Laiminlyönti 1 %		Laiminlyönti 3 %		Laiminlyönti 5 %		Kaikki yht. lkm
	lkm	%	lkm	%	lkm	%	lkm	%	
Naudat	38	7,2 %	43	8,2 %	47	8,9 %	47	8,9 %	175
Siat	2	4,0 %	0	0,0 %	0	0,0 %	0	0,0 %	2
Lampaat ja vuohet	1	1,4 %	4	5,6 %	8	11,1 %	12	16,7 %	25
<b>Yhteensä</b>	<b>41</b>	<b>6,5 %</b>	<b>47</b>	<b>7,5 %</b>	<b>55</b>	<b>8,8 %</b>	<b>59</b>	<b>9,4 %</b>	<b>202</b>

Eläinten merkinnän ja rekisteröinnin täydentävien ehtojen valvonnassa tavanomaista vakavampia laiminlyöntejä, joissa seuraamus on 5 %, todettiin 37 %:lla tiloista, joilla todettiin puutteita, ja 9 %:lla kaikista valvotuista tiloista. Lisäksi toistuvia lainsäädännön noudattamatta jättämisistä todettiin kolmella prosentilla (19 kpl) kaikista valvotuista tiloista. Laajennusten kautta, eli muissa valvonnoissa havaittujen rikkomusten kautta, tuli täydentävien ehtojen osalta valvottavaksi lisäksi 147 tilaa (nautatiloja 125, sikatiloja 7 sekä lammas & vuohitiloja 15, tilanne 15.4.2015). Tahallisia lainsäädännön noudattamatta jättämisistä ei 15.4.2015 saadun raportin perusteella valvonnoissa todettu.

Alla olevissa kuvioissa on esitetty valvonnan havaintojen prosentuaalinen jakautuminen eläinlajikohtaisesti vuosilta 2010–2014. Havaintojen määrää on verrattu valvottujen tilojen määrään vuosittain, jotta kuviot olisivat vertailukelpoisia eri vuosien osalta.





### 3.2 Puutteiden analyysi

Vuoden 2014 alustavien valvontatulosten perusteella nautojen sekä lampaiden ja vuohien osalta yleisimmät tiloilla havaitut puutteet olivat korvamerkkipuutteita, sekä puutteita rekisteriin tehtävien tapahtumailmoitusten tekemisessä ajallaan. Sikatiloilla yleisimmät havaitut puutteet liittyivät pitopaikkakohtaisten eläinluetteloiden ajan tasalla pitämiseen sekä rekisteriin tehtäviin ilmoituksiin.

*Perusvalvonnan* alustavat tulokset eivät pääosin poikkea edellisvuoden tuloksista. Kunnossa olevien valvontojen määrä on kaikki eläinlajit yhteenlaskettuna pysynyt lähes ennallaan (43 % vuonna 2013 ja 44 % vuonna 2014). Etenkin nautojen ja sikojen osalta havainnot ovat hyvin samankaltaisia kuin edellisenä vuotena. Nautojen osalta huomion arvoista on vakavien puutteiden alhainen taso jo toisena peräkkäisenä vuotena. Huomattavin muutos on ollut lampaiden ja vuohien valvonnoissa, joissa toisaalta kunnossa olevien tilojen määrä on edellisvuoden tapaan selkeästi aiempaa korkeammalla tasolla, toisaalta vakavia puutteita havaittiin kaksinkertainen määrä (11,6 %) vuoteen 2013 verrattuna (6 %). Havaittujen lievien puutteiden määrä on vastaavasti laskenut lammas- ja vuohitiloilla selvästi edelliseen vuoteen verrattuna, reilulla kaudella prosentilla. Edellisen kerran havaittujen lievien puutteiden määrä on ollut yhtä alhaisella tasolla vuonna 2010. Kaikki eläinlajit yhteenlaskettuna havaittujen puutteiden määrä on kuitenkin pysynyt lähes ennallaan edelliseen vuoteen verrattuna. Edelleen kesken olevien tallennusten määrä (133 kpl, 15.4.2015) on kuitenkin sen verran huomattava, että on oletettavaa, että vakavien puutteiden määrä kasvaa kun kaikki keskeneräiset tallennukset saadaan saatettua loppuun. Kesken olevien tilojen tallennukset ovat pääasiassa tiloja, joilla on havaittu puutteita, ja joille on jouduttu määräämään myös jälkitarkastus.

Eläinten merkinnän ja rekisteröinnin *täydentävien ehtojen* seuraamuksia saaneiden tilojen määrä suhteessa valvottujen tilojen määrään on laskenut vuoteen 2013 verrattuna. Otantavalvonnoissa perusseuraamuksia annettiin vuonna 2013 30 %:lle valvotuista tiloista (yhteensä 163 tilalle), vuonna 2014 seuraamuksia sai 25 % valvotuista tiloista (161 tilaa, tilanne 15.4.2015). Vertailun vuoksi vuonna 2012 seuraamuksia



annettiin 63 tilalle. Seuraamusten määrien selkeää kasvua vuoteen 2012 verrattuna selittää ennen kaikkea vuodesta 2013 täydentävien ehtojen valvontaan mukaan kokonaan uutena tullut rekisteriin tehtävien tapahtumien ilmoitusten valvonta. Vuodesta 2013 alkaen kaikkien valvontaan valittujen tilojen kaikki rekisteriin tehdyt ilmoitukset kalenterivuoden alusta valvontahetkeen saakka on tarkistettu valvontakäynnin yhteydessä. Vuosina 2013 ja 2014 täydentävien ehtojen seuraamus annettiin, kun yli 5 % tilan kaikista tehdyistä ilmoituksista oli myöhässä.

Alustavien tulosten perusteella täydentävien ehtojen seuraamusten määrä on vähentynyt edelliseen vuoteen verrattuna. Yleisin käytetty seuraamusprosentti vuonna 2014 oli viiden prosentin seuraamus, joka annettiin 59 valvotulle tilalle. Kolmen prosentin seuraamus, jota myös pidetään lähtökohtana täydentävien ehtojen seuraamusta arvioitaessa, annettiin 55 valvotulle tilalle. Yhden prosentin seuraamuksen sai 47 tilaa. Huomautuksen, eli ns. nollan prosentin seuraamus annettiin 41 tilalle. Näin ollen seuraamusten jakauma vuoden 2014 osalta ei aivan noudata säädösten mukaista jakaumaa, jossa kolmen prosentin seuraamuksia tulisi lähtökohtaisesti olla eniten. Vuonna 2013 yleisin käytetty seuraamusluokka oli kolme.

Valtaosa 5 % seuraamuksen saaneista tiloista oli tiloja, joilla puutteita havaittiin kaikissa täydentävien ehtojen valvonnan osa-alueissa (merkittäminen, rekisterin ja pitopaikkakohtaisen luettelon ajantasaisuus, sekä eläimen läsnäolo ilmoitetussa pitopaikassa/tilalla). Valvontaotantojen riskianalyysit kohdentavat valvontaa tehokkaasti tiloille, joilla lainsäädännön noudattaminen ei ole toivotulla tasolla. Vain harvalla 5 % seuraamuksen saaneella tilalla puutteita havaittiin vain yhdellä valvonnan osa-alueella. Tällöinkin kyseessä oli lähes poikkeuksetta tilat, joilla rekisteriin tehtävien tapahtumailmoitusten laiminlyönti oli huomattavan laajamittaista. Myös toistuvien laiminlyöntien osalta kyseessä oli pääasiassa tilat, joilla lainsäädännön noudattamatta jättämiset koskivat useampaa valvonnan osa-aluetta. Täydentävien ehtojen seuraamusten määrän selkeää lisääntymistä aiempiin vuosiin verrattuna selittääkin valvontoihin mukaan tullut ilmoitusviiveiden valvonta.

Todetuista säännöstenvastaisuuksista suurimman riskin eläinten jäljitettävyydelle ja sitä kautta elintarviketurvallisuudelle aiheuttivat pahimmat yksittäistapaukset, joissa eläinten merkintään ja rekisteröintiin liittyvät lakisääteiset vaatimukset oli jätetty noudattamatta. Kyseisissä tapauksissa oli lisäksi lähes poikkeuksetta kyse myös eläinten hyvinvointiin ja terveyteen liittyvistä vakavista ongelmista. Aluehallintovirastojen raportoinnin mukaan vakavat ongelmat rekisteröinnissä ja merkinnässä liittyivät usein tilanteisiin, joissa eläintenpito ei muutoinkaan ole ollut säädösten mukaista. Nämä tilat ovat tulleet rekisteröinnin ja merkinnän valvontaan usein eläinsuojeluvalvonnassa havaittujen puutteiden takia. Tämän perusteella rekisteröinnin ja merkinnän valvonta sekä eläinsuojeluvalvonta selvästi tukevat toisiaan.

Eläinten merkinnän ja rekisteröinnin rikkomusten löytymisen suhteellisen korkean määrän selittää varmasti osaltaan erittäin tarkka lainsäädäntö, sekä ennen kaikkea tehokas riskiperusteinen valvonta. Eläinten merkinnän ja rekisteröinnin lainsäädännön valvonnassa ei käytännössä ole varsinaista tulkinnan varaa, pienetkin puutteet ja rikkeet kirjataan ylös ja niihin puututaan.

#### 4 AUDITOINNIT JA MUU SAATU PALAUTE

Eläinten merkinnän ja rekisteröinnin sektorille ei tehty Eviran sisäisiä auditointeja vuoden 2014 aikana. Maaseutuvirasto (Mavi) teki eläinten merkinnän ja rekisteröinnin laadunvalvontoja yhteensä 24 tilalle. Tiloilla paikan päällä mukana valvonnan yhteydessä tehtyjä, tai uudelleen valvottavia näistä oli yhdeksän kappaletta, seitsemän eri ELY –keskuksen alueella. Asiakirjatarkastuksina laadunvalvontoja tehtiin 15 tilalle vii-

den eri ELY –keskuksen osalta. Laadunvalvontaja tehtiin sellaisten tuenhakijoiden tiloille, joilla oli ollut valvottavana EU:n palkkioehtoja, sekä eläinten merkitsemisen ja rekisteröinnin täydentävien ehtojen noudattaminen.

Euroopan tilintarkastustuomioistuimen (ECA) Suomeen vuonna 2014 tehdyissä DAS – tarkastuksissa yhtenä tarkastelun kohteena oli nautojen sekä sikojen merkinnän ja rekisteröinnin täydentävien ehtojen valvonta (lakisääteiset hoitovaatimukset SMR 6 ja 7). ECA:n loppuraportissa todetaan, että tilintarkastustuomioistuimen yksiköt ovat tyytyväisiä selvitykseen ja analyysiin, jotka Suomen viranomaiset toimittivat tarkastuksen yhteydessä, ja varsinaisia puutteita ei eläinten merkinnän ja rekisteröinnin sektorilla havaittu.

## **5 ENNALTAEHKÄISEVÄT JA KORJAAVAT TOIMENPITEET**

### **5.1 Toimijoiden säädösten tuntemuksen varmistaminen**

Kaikille nauta-, sika-, sekä lammas- ja vuohieläintenpitäjille on laadittu omat eläinlajikohtaiset merkitsemisen ja rekisteröinnin oppaat. Vuosittain päivitettävissä oppaissa on kunkin eläinlajin osalta lueteltu vaatimukset, joita kyseisen eläinlajin pitäjän tulee noudattaa. Lisäksi oppaissa on mm. tietoa korvamerkkien tilaamisesta ja kiinnittämisestä. Eläinlajikohtaiset oppaat löytyvät Eviran internetsivuilta Eläimet -osion alta.

Eläinten merkitsemisen ja rekisteröinnin täydentävien ehtojen vaatimuksista eläintenpitäjät saavat tietoa Maaseutuviraston (Mavi) vuosittain julkaisemasta hakuoppaasta, sekä harvemmin päivitettävistä viljelijäoppaista. Hakuopas lähetetään vuosittain kaikille tiloille. Eläintenpitäjillä on lisäksi mahdollisuus saada maksullista, tuettua koulutusta täydentävistä ehdoista tilaneuvontajärjestelmän kautta.

### **5.2 Toimijoille annetut seuraamukset ja puutteiden korjaamistoimenpiteiden varmistaminen**

Seuraamusten määrä ja jakautuminen luokkiin on kuvattu kappaleessa 3.1. taulukot 2 ja 3. Eläinten merkinnän ja rekisteröinnin valvonnassa korjaavien toimenpiteiden varmistaminen perustuu pääsääntöisesti ELY-keskuksen valvojen tekemiin jälkitarkastuksiin. Tilat, joilla on todettu laiminlyöntejä aiemmin, joutuvat myös helpommin uusiin otantavalvontoihin, joissa toiminnan säädöstenmukaisuus tulee uudelleen arviotavaksi ja tukiseuraamusten kautta tarvittaessa toistuvasti sanktioitavaksi.

### **5.3 Valvontajärjestelmään liittyvät korjaavat toimenpiteet**

Vuoden 2014 osalta merkittävimpiä toimia valvonnan tehostamiseksi oli valvontojen kohdentaminen yhä enemmän riskitiloille, sekä rekisteriin tehtävien tapahtumailmoitusten ilmoitusaikojen valvonnan ohjeistaminen ja toimeenpano. Riskianalyyysien tehokkuuden analysointi ja arviointi tehtiin Mavissa. Lisäksi valvontaja pyrittiin kohdistamaan myös sellaisiin tuottajiin, jotka muuten saattaisivat jäädä riskiotantojen ulkopuolelle, esim. tuottajiin, jotka eivät olleet hakeneet tukia, sekä lypsykarjatiloihin.

Maaliskuussa eläinvalvontapäivillä luotiin katsaus tulevaan vuoteen sekä koulutettiin ELY- keskusten tarkastajia vuoden 2014 valvontoihin. Vuoden aikana pidettiin myös tilaisuuksia ELY- keskusten eläinvalvontavastaavien kesken tarkoituksena yhtenäistää valvonnan käytäntöjä koko maan osalta. Lisäksi järjestettiin kokoustilaisuuksia täydentävien ehtojen osalta läänineläinlääkärien ja ELY- keskusten koordinaattoreiden kanssa.

ID- valvontasovelluksen valvonnan seurantaraportteja kehitetään tuottamaan yhä tarkempaa tietoa valvonnoissa havaituista puutteista. Seurantaraporttien kehittämisen alustava aikataulu on ID –valvontasovelluksen uudistamisen yhteydessä vuonna 2017.

**Taulukko 5.3.** Viranomaisille ja toimijoille annettu ohjeistus.

	2010	2011	2012	2013	2014
Ohjeet toimijoille					
- päivitytetyt, kpl	3	3	3	0	2
- uudet, kpl	0	0	0	0	0
Ohjeet viranomaisille					
- päivitetyt, kpl	3	3	3	3	3
- uudet, kpl	3	0	0	0	0

## 6 VALVONNAN RESURSSIT

ELY- keskuksissa eläinten merkinnän ja rekisteröinnin valvontaan käytettiin vuonna 2014 yhteensä 5,85 htv:ta. Aluehallintovirastoista vastaavia lukuja ei ole saatavilla. Eläinten merkinnän ja rekisteröinnin valvonnan johtopäätöksiä, sekä täydentävien ehtojen arvioita teki aluehallintovirastoissa vuonna 2014 n. 10 henkilöä ympäri Suomen.

## 7 MUUTOKSET SEURAAVIEN VUOSIEN VALVONTAAN

Merkittävimmät muutokset vuodelle 2015 liittyvät ilmoitusviiveiden seuraamusten arviointiin, sekä kokonaan uutena mukaan tulleeseen ns. varhaisvaroitussjärjestelmään. Ilmoitusviiveiden seuraamusrajoja lievennetään kaikissa seuraamusluokissa vuosien 2013 ja 2014 valvontatulosten perusteella. Lisäksi läänineläinlääkäreiden harkintaa seuraamusten arvioinnissa lisätään entisestään antamalla mahdollisuus ottaa ilmoitusviiveiden pituudet yhä selkeämmin huomioon. Varhaisvaroitussjärjestelmä puolestaan korvaa vuodesta 2015 alkaen entisen vähäisen laiminlyönnin, ns. nollan prosentin arvioinnin. Uudessa varhaisvaroitussjärjestelmässä tilalle ei tehdä uusintatarkastusta määräajassa, vaan tilalle jää tietojärjestelmiin merkintä vähäisestä laiminlyönnistä, josta aiheutuu tilalle jatkossa seuraamus mikäli samat puutteet havaitaan tilalla uudestaan seuraavan kalenterivuoden loppuun mennessä

Tulevaisuudessa yhteistyötä Mavin kanssa pyritään edelleen lisäämään ja kehittämään. Valvontaohjeiden linjauksia ja tulkintoja yhtenäistetään niiltä osin kuin se lainsäädännön puitteissa on mahdollista. Lisäksi valvonnan koulutus- ja keskustelutilaisuuksia järjestetään yhdessä, tavoitteena mahdollisimman yhtenäiset valvonnan linjaukset koko maan tasolla.

Yhtenä vuoden 2015 painopisteenä on eläintenpitäjä- ja pitopaikkarekisteröinnin valvonnan tehostaminen. Jäljitettävyyden varmistamiseksi on ensiarvoisen tärkeää, että kaikkien nautoja, sikoja, lampaita, vuohia, siipikarjaa, turkiseläimiä, mehiläisiä, kimalaisia, kameli- ja hirvieläimiä pitävien on oltava rekisteröitynyt eläintenpitäjäksi. Läänineläinlääkäreitä on pyydetty tehostetusti varmistamaan, että kunnaneläinlääkärit muistavat tarkistaa myös rekisteröintiasiat tilakäyntien yhteydessä. Aluehallintovirastolla on lisäksi mahdollisuus valvoa rekisteröintiä myös hallinnollisin tarkastuksin.