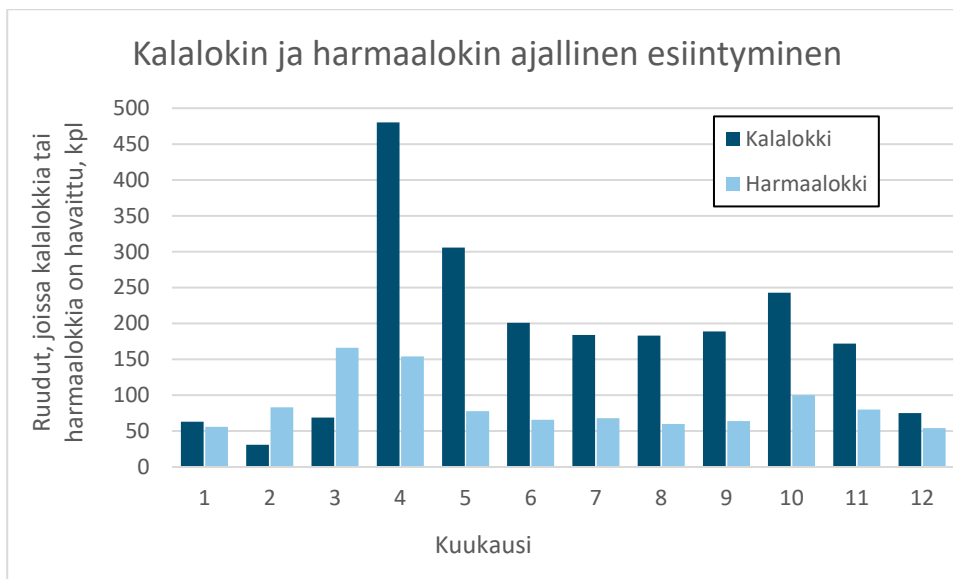


## Harmaalokkien ja kalalokkien esiintyminen Suomessa

Harmaalokkien ja kalalokkien alueellista ja ajallista esiintymistä Suomessa arvioitiin BirdLife Suomen Tiira-lintupalveluun kirjatun havaintoaineiston perusteella. Aineisto kuvaa kalalokkien ja harmaalokkien esiintymistä 10 x 10 km ruuduissa eri kuukausina. Kalalokkiaineisto on keskiarvoistettu vuosien 2012–2023 havaintotietojen perusteella ja harmaalokkiaineisto vuosien 2019–2023 perusteella.

Kalalokki ja harmaalokki havaintoaineistot sijoitettiin kartalle, yhdistettiin ja ryhmiteltiin kuukausittaisten havaintomäärien mukaan neljään luokkaan: 20-500, 501-1000, 1001-5000, >5000 lintuhavaintoa/kk. [Kartan linkki](#). Jokaiseen ruutuun kirjattiin erikseen kalalokkien ja harmaalokkien havaintomäärät alku-, keski- ja loppukuulle.

Aineiston perusteella sekä kalalokin että harmaalokin esiintyminen vaikuttaisi olevan laajimmillaan keväällä, maalisi- ja toukokuun välisenä aikana sekä syksyllä lokakuussa (**Kuva 1**), jolloin niitä on keskimäärin havaittu useammissa havaintoruuduissa kuin muina kuukausina.



**Kuva 1.** Kuukausittain niiden karttaruutujen (10 x 10 km) määrät, joissa on havaittu kalalokkeja tai harmaalokkeja.

### Sanalliset kuvaukset harmaalokki ja kalalokkihavaintojen sijainneista ja määristä heinä-lokakuussa tartuntavyöhykkeellä.

Runsaimmin harmaalokkeja ja kalalokkeja havaitaan Pohjanmaan, Uudenmaan, Varsinais-Suomen, Pirkanmaan, Päijät-Hämeen, Satakunnan sekä Pohjois-Pohjanmaan maakuntien alueilla.

Harmaalokkien ja kalalokkien esiintyvyydessä ei vaikuttaisi olevan niin suurta alueellisista ja ajallista vaihtelua kuin naurulokeilla. Heinäkuusta elokuuhun siirryttäessä havaintomäärät kuitenkin hieman



kasvatavat tartuntavyöhykkeen maakunnissa ja havaintoja on myös alueilta, joilta niitä ei ole keväällä ja alkukesästä. Samoin syyskuusta lokakuuhun siirryttäessä tartuntavyöhykkeen maakuntien lokkihavaintojen määrä vaikuttaa kasvavan. Lokakuusta marraskuuhun siirryttäessä lokkeja havaitaan vähemmän ja pienemmiltä alueilta ja vähemmän. Kussakin tartuntavyöhykkeen maakunnassa on kuitenkin usein ainakin yksi alue, jossa lokkeja on havaittu runsaasti tarkasteltujen kuukausien aikana. Tyypillisesti tämä alue on maakunnan keskuskaupunki, mutta runsaslintuisia alueita on havaittu myös esim. sisävesistöjen ääreltä tai muuten suotuisilta alueilta.

Pohjanmaan maakunnan merenranta-alueilla harmaalokkeja ja kalalokkeja on havaittu runsaasti ja havaintoja on tehty laajoilla alueilla. Havaintomäärät vähenevät yleisesti lokakuusta marraskuuhun siirryttäessä, mutta paikoin lokkeja on havaittu runsaasti vielä marraskuussakin.

Selvityksen lopusta löytyvät maakuntakohtaiset luvut lokkihavaintojen ja havaintoruutujen määristä kuukausittain (Taulukko 1 ja 2).

### **Havaintoaineistoon liittyvät epävarmuudet**

Lintuhavaintoja kertyy vain niinä vuodenaikoina ja niiltä alueilta, jolloin ja joilla havainnoitsijat niitä tekevät. Monilla alueilla voi esiintyä harmaalokkeja ja kalalokkeja, vaikkei niistä olisi sieltä havaintoja kirjattu. . Keväällä, kesällä ja syksyllä, kun lokkeja esiintyy runsaasti, pieniä muutaman kymmenen yksilön havaintoja kirjataan huonosti, kun taas talvella, jolloin lintuja on vähän, pienemmätkin määrät kirjataan paremmin. Alueilla missä lokkeja esiintyy paljon, ei mitenkään voida välttää samojen yksilöiden havainnoimista ja kirjaamista useaan kertaan

Kalalokkihavainnot on koottu vuosien 2012–2023 yhteenvetona, mikä häivyttää vuosien välistä vaihtelua. Harmaalokkihavainnot ovat puolestaan koottu vain vuosien 2019–2023 perusteella, mikä heikentää aineiston yleistettävyyttä. Vallitsevat sääolot vaikuttavat aina osaltaan lokiin ajalliseen ja alueelliseen esiintymiseen. Lintujen elinympäristössä tapahtuneet muutokset, esimerkiksi kaatopaikkojen biojätteiden käsittelyssä, ovat saattaneet vaikuttaa lintujen liikkeisiin niin, että joillakin alueilla suuret havaintomäärät saattavat kuvata paremmin muutaman vuoden takaista tilannetta kuin aivan viimeaikaista.



**Taulukko 1.** Positiivisten ruutujen määrät maakunnittain ja kuukausittain (harmaalokit ja kalalokit yhdistettynä).

Maakunta	Tam	Hel	Maa	Huh	Tou	Kes	Hei	Elo	Syy	Lok	Mar	Jou	YHT.
Ahvenanmaa	14	8	5	11	11	16	5	5	6	4	4	7	96
Etelä-Karjala	0	4	6	24	8	8	11	3	3	9	5	1	82
Etelä-Pohjanmaa	0	0	0	5	3	1	4	8	2	8	3	0	34
Etelä-Savo	0	1	6	15	3	3	10	1	3	3	1	0	46
Kainuu	0	0	3	9	10	3	1	4	5	5	1	0	41
Kanta-Häme	1	4	5	26	13	11	10	11	10	18	15	6	130
Keski-Pohjanmaa	2	2	2	6	5	3	3	5	3	6	2	1	40
Keski-Suomi	0	0	7	40	24	17	15	7	11	12	4	3	140
Kymenlaakso	2	5	15	23	12	6	6	7	7	9	6	1	99
Lappi	0	0	5	13	15	3	3	3	6	7	4	0	59
Pirkanmaa	1	6	12	35	16	17	13	17	17	20	14	3	171
Pohjanmaa	18	13	18	30	23	10	14	19	22	26	26	17	236
Pohjois-Karjala	0	0	4	26	16	9	7	13	8	13	6	0	102
Pohjois-Pohjanmaa	6	5	13	23	21	9	7	7	8	14	8	4	125
Pohjois-Savo	0	1	8	23	5	2	3	11	9	11	7	1	81
Päijät-Häme	2	4	6	54	31	31	28	19	28	32	23	8	266
Satakunta	7	6	15	25	16	19	13	13	11	15	16	8	164
Uusimaa	19	20	29	69	41	33	31	36	29	37	34	20	398
Varsinais-Suomi	27	15	25	65	57	27	25	14	25	33	33	25	371
<b>YHT.</b>	<b>99</b>	<b>94</b>	<b>184</b>	<b>522</b>	<b>330</b>	<b>228</b>	<b>209</b>	<b>203</b>	<b>213</b>	<b>282</b>	<b>212</b>	<b>105</b>	<b>2681</b>



**Taulukko 2.** Harmaalokkien ja kalalokkien yhteenlasketut keskimääräiset havaintomäärät maakunnittain ja kuukausittain

Maakunta	Tam	Hel	Maa	Huh	Tou	Kes	Hei	Elo	Syy	Lok	Mar	Jou	YHT.
Ahvenanmaa	1 220	540	470	3 810	3 750	2 830	610	2 890	4 860	7 070	250	860	<b>29 160</b>
Etelä-Karjala	-	170	570	6 700	1 230	2 230	1 580	180	1 290	2 220	260	30	<b>16 460</b>
Etelä-Pohjanmaa	-	-	-	240	830	30	1 680	3 060	3 500	6 420	9 800	-	<b>25 560</b>
Etelä-Savo	-	20	760	1 630	100	780	1 240	30	200	210	30	-	<b>5 000</b>
Kainuu	-	-	260	1 040	480	90	30	1 050	1 910	1 960	270	-	<b>7 090</b>
Kanta-Häme	80	100	690	5 340	1 100	770	2 260	3 670	5 100	7 160	1 980	410	<b>28 660</b>
Keski-Pohjanmaa	370	320	350	1 460	880	350	880	5 110	2 870	2 950	120	220	<b>15 880</b>
Keski-Suomi	-	-	1 160	6 250	1 510	920	1 300	1 020	1 190	930	440	240	<b>14 960</b>
Kymenlaakso	260	380	1 750	5 810	2 010	760	1 030	1 840	2 130	1 490	460	170	<b>18 090</b>
Lappi	-	-	230	1 370	1 020	130	180	170	310	1 960	790	-	<b>6 160</b>
Pirkanmaa	80	650	7 330	8 730	4 550	5 130	7 530	12 660	14 340	17 580	6 590	1 060	<b>86 230</b>
Pohjanmaa	8 670	9 880	10 060	12 020	6 360	1 640	9 060	33 810	51 670	28 060	17 400	9 050	<b>197 680</b>
Pohjois-Karjala	-	-	160	3 390	3 480	830	1 210	4 810	2 090	2 050	290	-	<b>18 310</b>
Pohjois-Pohjanmaa	660	250	2 820	3 050	1 290	500	3 010	15 030	7 580	11 880	1 500	610	<b>48 180</b>
Pohjois-Savo	-	50	2 870	5 720	180	160	130	4 430	4 160	3 920	490	60	<b>22 170</b>
Päijät-Häme	80	520	3 280	17 300	4 670	5 860	7 950	10 900	15 090	10 930	6 600	1 920	<b>85 100</b>
Satakunta	3 630	5 060	4 900	9 470	4 100	2 830	4 180	8 210	11 110	11 120	8 460	2 450	<b>75 520</b>
Uusimaa	3 420	4 100	6 260	20 510	9 640	7 850	10 260	18 100	18 630	19 800	6 990	3 750	<b>129 310</b>
Varsinais-Suomi	6 350	6 960	8 840	21 410	8 460	3 510	2 670	8 930	20 300	15 860	9 300	4 070	<b>116 660</b>
<b>YHT.</b>	<b>24 820</b>	<b>29 000</b>	<b>52 760</b>	<b>135 250</b>	<b>55 640</b>	<b>37 200</b>	<b>56 790</b>	<b>135 900</b>	<b>168 330</b>	<b>153 570</b>	<b>72 020</b>	<b>24 900</b>	<b>946 180</b>